

Opracowanie:		
PROGNOZA ODDZIAŁYWANIA NA ŚRODOWISKO PROJEKTU "MIEJSCOWEGO PLANU ZAGOSPODAROWANIA PRZESTRZENNEGO TERENÓW W MIEJSCOWOŚCI CHOJNICZKI W GMINIE CHOJNICE"		
		Egz. nr
Zespół autorski:		
	mgr Agnieszka Burzyńska	
	mgr Łukasz Kowalski	
	mgr Marcin Kulik	
	mgr Ewa Sawon	
	mgr Andrzej Winiarski	
Weryfikacja:	dr hab. Maciej Przewoźniak	

Gdańsk, 19 października 2012 r.

Spis treści:

1. PODSTAWY PRAWNE PROGNOZY I INFORMACJE O METODACH ZASTOSOWANYCH PRZY JEJ SPORZĄDZANIU.....	4
1.1. Podstawy prawne prognozy i jej zakres	4
1.2. Metody zastosowane przy sporządzaniu prognozy	6
2. CHARAKTERYSTYKA USTALEŃ PROJEKTU PLANU I JEGO POWIĄZANIA Z INNYMI DOKUMENTAMI	7
2.1. Charakterystyka ustaleń projektu planu	7
2.2. Powiązania z innymi dokumentami	13
3. STAN ŚRODOWISKA PRZYRODNICZEGO I JEGO POTENCJALNE ZMIANY	17
3.1. Struktura środowiska przyrodniczego rejonu obszaru „Planu...”	17
3.1.1. Środowisko abiotyczne.....	17
3.1.2. Środowisko biotyczne.....	19
3.2. Walory zasobowo-użytkowe środowiska przyrodniczego	20
3.3. Procesy przyrodnicze i powiązania przyrodnicze obszaru „Planu ...” z otoczeniem.....	21
3.4. Zagrożenia przyrodnicze.....	23
3.5. Potencjalne zmiany stanu środowiska w przypadku braku realizacji projektu „Planu ...”.....	24
4. ANALIZA ISTNIEJĄCYCH PROBLEMÓW OCHRONY ŚRODOWISKA ISTOTNYCH Z PUNKTU WIDZENIA REALIZACJI PLANU, W SZCZEGÓLNOŚCI NA OBSZARACH FORM OCHRONY PRZYRODY	25
4.1. Stan antropizacji środowiska i główne problemy jego ochrony	25
4.2. Problemy ochrony przyrody	26
4.2.1. Obszar „Planu...”	26
4.2.2. Otoczenie obszaru „Planu...”	31
4.2.3. Proponowane formy ochrony.....	32
4.3. Rezerwat Biosfery „Bory Tucholskie”	32
5. UWARUNKOWANIA OCHRONY ŚRODOWISKA KULTUROWEGO, ZABYTKÓW, DÓBR KULTURY WSPÓŁCZESNEJ I KRAJOBRAZU KULTUROWEGO	34
6. ANALIZA CELÓW OCHRONY ŚRODOWISKA USTANOWIONYCH NA SZCZEBLU MIĘDZYNARODOWYM, WSPÓLNOTOWYM, KRAJOWYM I REGIONALNYM ISTOTNYCH Z PUNKTU WIDZENIA PROJEKTU PLANU	35
6.1. Poziom międzynarodowy i krajowy	35
6.2. Poziom regionalny.....	36
7. ANALIZA I OCENA PRZEWIDYWANYCH, ZNACZĄCYCH ODDZIAŁYWAŃ USTALEŃ PLANU NA ŚRODOWISKO.....	39
7.1. Wprowadzenie	39
7.2. Przypowierzchniowa warstwa litosfery	40
7.3. Wody powierzchniowe i podziemne	41
7.4. Powietrze atmosferyczne i klimat	42

7.5. Roślinność	45
7.6. Zwierzęta	46
7.7. Różnorodność biologiczna	46
7.8. Formy ochrony przyrody, w tym obszary Natura 2000	47
7.9. Zasoby naturalne	51
7.10. Krajobraz.....	52
7.11. Zabytki	52
7.12. Dobra materialne	52
7.13. Ludzie	53
7.14. Ocena kompleksowa oddziaływania ustaleń planu na środowisko - synteza.....	53
7.14.1. Oddziaływania skumulowane	53
7.14.2. Klasyfikacja oddziaływań.....	54
7.14.3. Procedura ocen oddziaływania na środowisko.....	57
8. INFORMACJE O MOŻLIWYM TRANSGRANICZNYM ODDZIAŁYWANIU USTALEŃ PROJEKTU PLANU NA ŚRODOWISKO.....	59
9. ROZWIĄZANIA MAJĄCE NA CELU ZAPOBIEGANIE, OGRANICZENIE LUB KOMPENSACJĘ PRZYRODNICZĄ NEGATYWNYCH ODDZIAŁYWAŃ NA ŚRODOWISKO, MOGĄCYCH BYĆ REZULTATEM REALIZACJI PROJEKTU PLANU, W SZCZEGÓLNOŚCI ODDZIAŁYWAŃ NA CELE I PRZEDMIOT OCHRONY OBSZARÓW NATURA 2000 ORAZ INTEGRALNOŚĆ TYCH OBSZARÓW	60
10. ROZWIĄZANIA ALTERNATYWNE DO ROZWIĄZAŃ ZAWARTYCH W PLANIE Z UZASADNIENIEM ICH WYBORU ORAZ OPIS METOD DOKONANIA OCENY PROWADZĄCEJ DO TEGO WYBORU ALBO WYJAŚNIENIE BRAKU ROZWIĄZAŃ ALTERNATYWNYCH, Z UWZGLĘDNIENIEM CELÓW I GEOGRAFICZNEGO ZASIĘGU PLANU.....	62
11. PROPOZYCJE DOTYCZĄCE PRZEWIDYWANYCH METOD ANALIZY SKUTKÓW REALIZACJI POSTANOWIEŃ PROJEKTOWANEGO PLANU ORAZ CZĘSTOTLIWOŚCI JEJ PRZEPROWADZANIA	63
12. WSKAZANIE NAPOTKANYCH W PROGNOZIE TRUDNOŚCI WYNIKAJĄCYCH Z NIEDOSTATKÓW TECHNIKI LUB LUK WE WSPÓŁCZESNEJ WIEDZY.....	64
13. WYKAZ ŹRÓDEŁ INFORMACJI UWZGLĘDNIONYCH W PROGNOZIE	65
14. SPIS DOKUMENTACJI KARTOGRAFICZNEJ	67
15. STRESZCZENIE PROGNOZY W JĘZYKU NIESPECJALISTYCZNYM.....	68

Załączniki:

1. Uzgodnienie zakresu prognozy przez RDOŚ w Gdańsku z dnia 10.07.2012 r.
2. Uzgodnienie zakresu prognozy przez PPIS w Chojnicach z dnia 14.06.2012 r.
3. Ustalenia Planu ochrony zawarte w załączniku 7 do Rozporządzenia Ministra Środowiska z dnia 15 grudnia 2008 r. w sprawie ustanowienia Planu ochrony dla Parku Narodowego „Bory Tucholskie” (Dz. U. Nr 230 poz. 1545).

Załącznik kartograficzny:

Prognoza oddziaływania na środowisko projektu „Miejscowego planu zagospodarowania przestrzennego terenów w miejscowości Chojniczki w gminie Chojnice” (1:2000).

1. PODSTAWY PRAWNE PROGNOZY I INFORMACJE O METODACH ZASTOSOWANYCH PRZY JEJ SPORZĄDZANIU

1.1. Podstawy prawne prognozy i jej zakres

Przedmiotem opracowania jest prognoza oddziaływania na środowisko projektu „Miejscowego planu zagospodarowania przestrzennego terenów w miejscowości Chojniczki w gminie Chojnice”, który opracowany został przez PPR „DOM” Sp. z o.o.

Prognoza wykonana została na podstawie przepisów:

- ustawy o planowaniu i zagospodarowaniu przestrzennym (Dz. U. z 2003 r. Nr 80, poz. 717 ze zm.) oraz Ustawy z dnia 25 czerwca 2010 r. o zmianie ustawy o planowaniu i zagospodarowaniu przestrzennym, ustawy o Państwowej Inspekcji Sanitarnej oraz ustawy o ochronie zabytków i opiece nad zabytkami (Dz. U. Nr 130 poz. 871 z dnia 20 lipca 2010 r.);
- ustawy z dnia 3 października 2008 r. o udostępnianiu informacji o środowisku i jego ochronie, udziale społeczeństwa w ochronie środowiska oraz o ocenach oddziaływania na środowisko (Dz. U. Nr 199, poz. 1227 ze zm.).

Zgodnie z art. 17. Ustawy o planowaniu i zagospodarowaniu przestrzennym (Dz. U. z 2003 r. Nr 80, poz. 717 ze zm.) projekt planu miejscowego sporządza się wraz z prognozą oddziaływania na środowisko przyrodnicze. Celem prognozy jest określenie i ocena skutków dla środowiska przyrodniczego, które mogą wynikać z realizacji projektowanej funkcji terenu oraz przedstawienie rozwiązań eliminujących lub ograniczających potencjalne negatywne wpływy na środowisko.

Wg art. 51 ust. 2 ustawy o udostępnianiu informacji o środowisku i jego ochronie, udziale społeczeństwa w ochronie środowiska oraz o ocenach oddziaływania na środowisko (Dz. U. z 2008 r. Nr 199, poz. 1227 ze zm.):

51.2. Prognoza oddziaływania na środowisko:

1) zawiera:

- a) *informacje o zawartości, głównych celach projektowanego dokumentu oraz jego powiązaniach z innymi dokumentami,*
- b) *informacje o metodach zastosowanych przy sporządzaniu prognozy,*
- c) *propozycje dotyczące przewidywanych metod analizy skutków realizacji postanowień projektowanego dokumentu oraz częstotliwości jej przeprowadzania,*
- d) *informacje o możliwym transgranicznym oddziaływaniu na środowisko,*
- e) *streszczenie sporządzone w języku niespecjalistycznym;*

2) *określa, analizuje i ocenia:*

- a) *istniejący stan środowiska oraz potencjalne zmiany tego stanu w przypadku braku realizacji projektowanego dokumentu,*
- b) *stan środowiska na obszarach objętych przewidywanym znaczącym oddziaływaniem,*
- c) *istniejące problemy ochrony środowiska istotne z punktu widzenia realizacji projektowanego dokumentu, w szczególności dotyczące obszarów podlegających ochronie na podstawie ustawy z dnia 16 kwietnia 2004 r. o ochronie przyrody,*
- d) *cele ochrony środowiska ustanowione na szczeblu międzynarodowym, wspólnotowym i krajowym, istotne z punktu widzenia projektowanego dokumentu, oraz sposoby, w jakich te cele i inne problemy środowiska zostały uwzględnione podczas opracowywania dokumentu,*

- e) przewidywane znaczące oddziaływania, w tym oddziaływania bezpośrednie, pośrednie, wtórne, skumulowane, krótkoterminowe, średnio-terminowe i długoterminowe, stałe i chwilowe oraz pozytywne i negatywne, na cele i przedmiot ochrony obszaru Natura 2000 oraz integralność tego obszaru, a także na środowisko, a w szczególności na:
- różnorodność biologiczną,
 - ludzi,
 - zwierzęta,
 - rośliny,
 - wodę,
 - powietrze,
 - powierzchnię ziemi,
 - krajobraz,
 - klimat,
 - zasoby naturalne,
 - zabytki,
 - dobra materialne
 - z uwzględnieniem zależności między tymi elementami środowiska i między oddziaływaniami na te elementy;

3) przedstawia:

- a) rozwiązania mające na celu zapobieganie, ograniczanie lub kompensację przyrodniczą negatywnych oddziaływań na środowisko, mogących być rezultatem realizacji projektowanego dokumentu, w szczególności na cele i przedmiot ochrony obszaru Natura 2000 oraz integralność tego obszaru,
- b) biorąc pod uwagę cele i geograficzny zasięg dokumentu oraz cele i przedmiot ochrony obszaru Natura 2000 oraz integralność tego obszaru - rozwiązania alternatywne do rozwiązań zawartych w projektowanym dokumencie wraz z uzasadnieniem ich wyboru oraz opis metod dokonania oceny prowadzącej do tego wyboru albo wyjaśnienie braku rozwiązań alternatywnych, w tym wskazania napotkanych trudności wynikających z niedostatków techniki lub luk we współczesnej wiedzy.

Uzgodnienia dotyczące zakresu i stopnia szczegółowości informacji wymaganych w prognozie oddziaływania na środowisko projektu „Miejscowego planu zagospodarowania przestrzennego terenów w miejscowości Chojniczki w gminie Chojnice”, wydane zostały na wniosek Wójta Gminy Chojnice przez Regionalnego Dyrektora Ochrony Środowiska w Gdańsku (**załącznik 1**) i przez Państwowego Powiatowego Inspektora Sanitarnego w Chojnicach (**załącznik 2**).

Prognoza oddziaływania na środowisko projektu „Miejscowego planu zagospodarowania przestrzennego terenów w miejscowości Chojniczki w gminie Chojnice” zawiera następujące zagadnienia:

- charakterystykę ustaleń projektu „Planu...”;
- diagnozę stanu środowiska przyrodniczego obszaru projektu „Planu...” i jego otoczenia;
- określenie i ocenę skutków wpływu realizacji ustaleń „Planu ...” i jego zmiany na poszczególne komponenty środowiska przyrodniczego we wzajemnym ich powiązaniu oraz na jakość życia i zdrowie ludzi na etapach realizacji i funkcjonowania ustaleń planu, ze szczególnym uwzględnieniem obszarów Natura 2000;

-
- określenie i ocenę skutków wpływu realizacji ustaleń „Planu ...” i jego zmiany w ujęciu według charakteru ich oddziaływania na środowisko;
 - uwarunkowania ochrony środowiska kulturowego i zabytków;
 - sposoby ograniczenia negatywnego wpływu ustaleń planu na środowisko przyrodnicze;
 - informacje o metodach zastosowanych przy sporządzaniu prognozy i o przewidywanych metodach analizy realizacji projektowanego dokumentu;
 - streszczenie w języku niespecjalistycznym.

Integralną częścią prognozy jest załącznik kartograficzny pt. „Prognoza oddziaływania na środowisko projektu „Miejscowego planu zagospodarowania przestrzennego terenów w miejscowości Chojniczki w gminie Chojnice”, opracowany w skali 1:2000.

1.2. Metody zastosowane przy sporządzaniu prognozy

W prognozie oddziaływania na środowisko projektu „Miejscowego planu zagospodarowania przestrzennego terenów w miejscowości Chojniczki w gminie Chojnice” zastosowano następujące metody prognozowania:

- indukcyjno-opisową (od szczegółowych analiz po uogólniającą syntezę);
- analogii środowiskowych (na podstawie założenia o stałości praw przyrody);
- diagnozy stanu środowiska na podstawie kartowania terenowego jako punktu wyjścia ekstrapolacji w przyszłość - wyniki diagnozy zawiera „Opracowanie ekofizjograficzne podstawowe fragmentów obrębów Swornegacie, Kopernica, Charzykowy i Chojniczki w gminie Chojnice” (2012);
- analiz kartograficznych (rys. 1 i 2 i zał. kartograficzny).

Ww. metody opisane są m.in. w pracach Przewoźniaka (1987,1995, 1997) oraz w „Problemach Ocen Środowiskowych”.

2. CHARAKTERYSTYKA USTALEŃ PROJEKTU PLANU I JEGO POWIĄZANIA Z INNYMI DOKUMENTAMI

2.1. Charakterystyka ustaleń projektu planu

Projekt „Miejscowego planu zagospodarowania przestrzennego terenów w miejscowości Chojniczki w gminie Chojnice” obejmuje teren o powierzchni ok. 15,40 ha w obrębie Chojniczki, i znajdujący się w odległości ok. 1,5 km w kierunku wschodnim od zabudowy wsi Charzykowy (rys. 1).

Celem „Miejscowego planu zagospodarowania przestrzennego terenów w miejscowości Chojniczki w gminie Chojnice”, jest umożliwienie realizacji funkcji mieszkaniowych (zabudowy jednorodzinnej), obiektów sportowo-rekreacyjnych z towarzyszącą infrastrukturą techniczną, drogową oraz zielenią.

Na obszarze „Planu...” przewidziane jest wprowadzenie następujących funkcji:

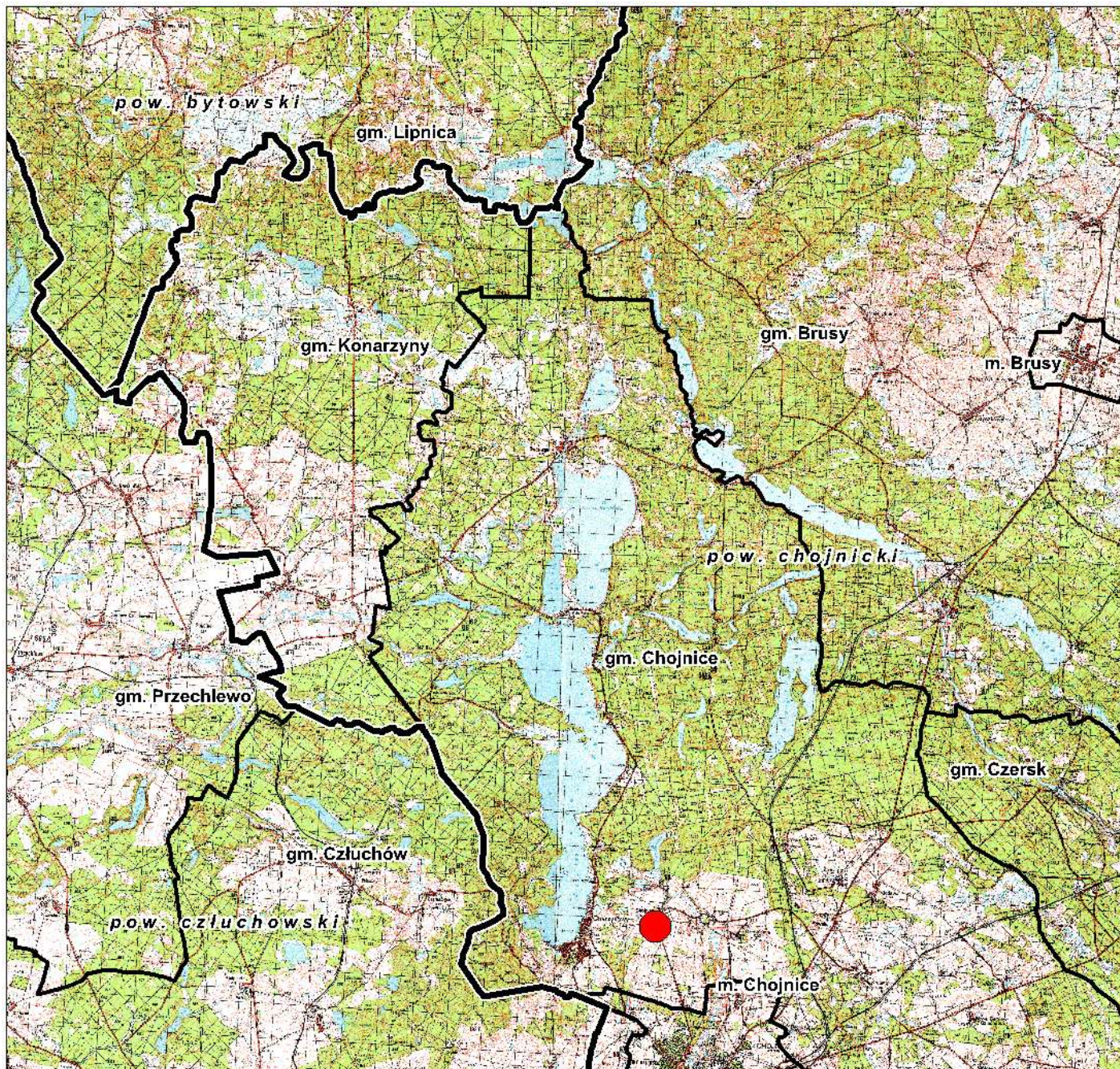
- a) MN – tereny zabudowy mieszkaniowej jednorodzinnej,
- b) US – tereny usług sportu i rekreacji, boisko sportowe,
- c) ZP – tereny zieleni urządzonej (zieleni parkowa, zieleniec, z towarzyszącymi urządzeniami sportowo-rekreacyjnymi w formie placu zabaw dla dzieci), z dopuszczeniem m.in.: obiektów i urządzeń służących rekreacji takich jak np. **zbiorniki wodne** rekreacyjne, wiaty i altany wypoczynkowe, inne obiekty małej architektury oraz sieci, urządzenia i obiekty infrastruktury technicznej
- d) KDZ – tereny komunikacji, dróg publicznych, zbiorczych, w tym dopuszczona trasa rowerowa,
- e) KDD- tereny komunikacji, dróg publicznych dojazdowych, w tym dopuszczona trasa rowerowa,
- f) KDW – tereny komunikacji, dróg wewnętrznych.

Dodatkowo w projekcie „Planu...” przewidziano realizację pasa zieleni izolacyjno-krajobrazowej oraz uwzględniono występowanie punktu widokowego. Uwzględniono także przebieg istniejącej linii energetycznej Sn wraz ze strefą ograniczeń w zagospodarowaniu 14 m (po 7 m w obie strony od osi linii).

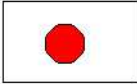


Na całym obszarze projektu „Planu...” dopuszczono lokalizację małych obiektów infrastruktury technicznej (np. stacji transformatorowych energetycznych, przepompowni itp.) oraz sieci, instalacji i urządzeń infrastruktury technicznej, niezbędnych dla obsługi i funkcjonowania terenu.

Do istotnych pod względem zasad ochrony i kształtowania ładu przestrzennego zapisów projektu „Planu...” należą następujące ustalenia:

- 1) *zachowanie linii zabudowy nieprzekraczalnych oraz obowiązujących, wyznaczonych na rysunku [„Planu...”];*
- 2) *w obszarze planu nakazuje się utrzymanie i ochronę cech morfologiczno-krajobrazowych terenu poprzez minimalizowanie przekształceń naturalnego ukształtowania terenu. Ustala się zakaz makroniwelacji, podwyższania terenu, podcinania skarp;*
- 3) *w zagospodarowaniu terenu uwzględnić wskazaną na rysunku lokalizację pasa zieleni izolacyjno-krajobrazowej do ukształtowania (teren 9.MN);*
- 4) *wprowadza się zakaz lokalizacji urządzeń reklamowych wolno stojących zarówno na terenie działek mieszkaniowych, jak i w przyległych pasach drogowych, w szczególności w pasie drogi 01.KDZ;*



Rys. 1. Położenie obszaru "Planu..." na tle podziału administracyjnego (1:175.000)

-  lokalizacja obszaru "Planu..."
-  granice powiatów
-  granice gmin

- 5) *szczegółowe warunki ochrony i kształtowania ładu przestrzennego, w tym ustalenia dotyczące parametrów i gabarytów kształtowania zabudowy odnoszące się do poszczególnych wydzielonych liniami rozgraniczającymi terenów położonych na obszarze opracowania planu zawarto w kartach terenów §15 [projektu uchwały];*
- 6) *plan dopuszcza stosowanie kondygnacji podziemnych;*
- 7) *nakaz zachowania w kształtowaniu nowej zabudowy zasad nawiązujących do lokalnej tradycji budowlanej, do regionalnych cech architektury południowych Kaszub-Ziem Zaborskiej:*
 - a) *poziom posadowienia parteru budynków nie wyżej jak 0,5-0,6 m n.p.t. przy głównym wejściu do budynku,*
 - b) *elewacje z użyciem materiałów takich jak cegła, kamień, drewno, tynk,*
 - c) *pokrycia dachowe – dachówka, w szczególności ceramiczna, gont, trzcina, dopuszcza się pokrycia z dachówki bitumicznej lub blachodachówki, dachówki cementowej, kolorystyka pokryć dachowych – zbliżona do pokryć z dachówki ceramicznej, czerwień ceglasta, brąz,*
 - d) *wyklucza się stosowanie w wykończeniu elewacji oraz w pokryciach dachowych jaskrawych kolorów,*
 - e) *obiekty małej architektury, w tym w szczególności ogrodzenia dostosowane materiałowo i kolorystycznie do zabudowy,*
 - f) *dachy dwuspadowe (dopuszczalne przecinające się dachy dwuspadowe); o nachyleniach połaci dachowych zgodnie z zapisami zawartymi w kartach terenu (§15 [projektu uchwały]).*

Wskazano m.in. następujące parametry i wskaźniki kształtowania zabudowy oraz zagospodarowania terenu:

- *intensywność zabudowy maksymalna:*
 - 0,05 dla terenu 1.US;
 - 0,10 dla terenu 6.ZP;
 - 0,50 dla terenów MN;
- *minimalny procent powierzchni biologicznie czynnej:*
 - 80% dla terenów 1.US i 6.ZP;
 - 60 % dla terenów MN;
- *wysokość budynków:*
 - do 6,0 m npt, budynki parterowe - dla terenu 1.US;
 - do 5,0 m npt dla terenu 6.ZP;
 - do 10 m npt dla budynków głównych i 6 m npt dla towarzyszących na terenach MN;
- *nieprzekraczalne linie zabudowy w odległości 10 m od pasa drogowego drogi powiatowej 01.KDZ, 8m od dróg dojazdowych i wewnętrznych – tereny MN.*

Do istotnych pod względem zasad ochrony środowiska, przyrody i krajobrazu kulturowego zapisów projektu „Planu...” należą następujące ustalenia:

1. *Obszar planu położony jest częściowo w granicach otuliny Parku Narodowego „Bory Tucholskie”, w granicy obszaru Natura 2000 specjalnej ochrony ptaków*

„Bory Tucholskie” PLB 220009. W obszarach tych obowiązują przepisy szczególne - stosownie do występujących form ochrony przyrody (ustawa o ochronie przyrody i Rozp. Min. Środowiska z dnia 12 stycznia 2011 r. w sprawie obszarów specjalnej ochrony ptaków Dz.U. Nr 25, poz. 133, ze zm., w tym ustalenia „Planu ochrony dla Parku Narodowego „Bory Tucholskie” [Rozp. Min. Środowiska z dnia 15 grudnia 2008r w sprawie ustanowienia planu ochrony dla Parku Narodowego „Bory Tucholskie” - Dz. U. z dnia 29 grudnia 2008r, Nr 230 poz. 1545] ...

2. Obszar planu położony jest w strefie tranzytowej Rezerwatu Biosfery „Bory Tucholskie”.
3. Część obszaru planu stanowi fragment korytarza ekologicznego, łączącego obszar Parku Narodowego Borów Tucholskich z innymi cennymi przyrodniczo obszarami.
4. Wszelkie zmiany stosunków gruntowo-wodnych, towarzyszące realizacji zapisów planu nie mogą trwale, negatywnie oddziaływać na tereny sąsiednie; sposób odprowadzenia wód opadowych winien uwzględniać uwarunkowania terenów sąsiednich i nie może powodować na nich szkód.
5. Przy realizacji inwestycji maksymalnie ograniczyć rozmiary terenów budów.
6. W obszarze planu ustala się:
 - 1) zakaz sytuowania przedsięwzięć mogących zawsze znacząco oddziaływać na środowisko, dla których obowiązkowe jest sporządzenie raportu o oddziaływaniu na środowisko zgodnie z przepisami szczególnymi, wyklucza się lokalizację inwestycji, które wpływają degradująco na stan powietrza, wody i gleby, walory krajobrazowe, bądź wpływają na pogorszenie stanu populacji ptaków chronionych i ich siedlisk;
 - 2) nakaz uwzględnienia w projektach zagospodarowania terenu zieleni urządzonej co najmniej zgodnie z minimalnym wskaźnikiem podanym w §15 [projektu uchwały], w nowych nasadzeniach wskazane zastosowanie gatunków roślin adekwatnych siedliskowo i geograficznie;
 - 3) wszelkie prace realizacyjne prowadzić należy przy jak najmniejszej ingerencji w naturalne ukształtowanie terenu; ustala się nakaz oszczędnego korzystania z terenu;
 - 4) dopuszczalne poziomy hałasu regulują przepisy szczegółowe, zgodnie z obowiązującym systemem prawa; ustala się że tereny MN należy traktować jak tereny zabudowy mieszkaniowej jednorodzinnej, a teren US oraz ZP jak tereny rekreacyjno-wypoczynkowe w rozumieniu przepisów szczególnych- tj. Rozp. Min. Środowiska z dn. 14.06.2007r w sprawie dopuszczalnych poziomów hałasu w środowisku (Dz.U. Nr 120, poz. 826) [ze zmianą z dn. 1 października 2012 r. (Dz. U. z dnia 08.10.2012, poz. 1109)].
7. Obszary znajdujące się w zasięgu wskazanego na rysunku punktu widokowego, ograniczone liniami wskazującymi kierunek atrakcyjnego widoku nakazuje się zagospodarować i urządzić jako tereny bez zabudowy kubaturowej oraz bez przesłaniającej widok wysokiej zieleni.
8. Zagospodarowanie i zabudowa w obszarze objętym planem nie mogą powodować negatywnego oddziaływania na walory przyrodniczo-krajobrazowe, pogorszenie populacji ptaków chronionych i ich siedlisk w obrębie obszaru Natura 2000, nie mogą stanowić zagrożenia dla Parku Narodowego Bory Tucholskie.
9. W obszarze planu przy wdrażaniu jego ustaleń należy zapewnić uwzględnienie

obowiązujących przepisów prawa dotyczących ochrony dziko występujących zwierząt, roślin i grzybów objętych ochroną oraz przepisów ustawy o ochronie zwierząt.

W projekcie „Planu...” zawarto istotne ze względów środowiskowych i kształtowania ekologicznych warunków życia ludzi ograniczenia zagospodarowania i użytkowania terenów, dotyczące:

- **dla terenów położonych w sąsiedztwie drogi 01.KDZ** - sytuowania budynków przeznaczonych na stały pobyt ludzi w *odległościach zapewniających dopuszczalne poziomy hałasu i wibracji określone w przepisach o ochronie środowiska; jeżeli nie jest możliwe zapewnienie odpowiedniej wymaganej odległości nakaz stosowania rozwiązań technicznych (ściany i stolarka o odpowiedniej izolacyjności akustycznej) oraz zieleni izolacyjnej;*
- wprowadzenia ograniczeń dla wysokości zagospodarowania oraz lokalizacji obiektów na stały pobyt ludzi **w sąsiedztwie istniejącej linii napowietrznych średniego napięcia 15 kV:**
 - *strefa ograniczenia obejmuje pas szerokości 14 m tj. po 7 m od osi słupów, ograniczenia obowiązują do czasu skablowania linii lub jej przebudowy związanej ze zmianą usytuowania linii;*
 - *w wyżej określonej strefie ograniczeń wysokości zagospodarowania (obiektów) oraz usytuowanie obiektów oraz ich wysokość należy uzgodnić z odpowiednim zarządcą (gestorem) sieci energetycznej;*
 - *granice strefy z ograniczeniami w zagospodarowaniu pokazano na rysunku planu.*
- realizacji obszarów przestrzeni publicznej - terenów 1.US i 6.ZP.

Realizacja projektu „Planu...” wymaga zmiany przeznaczenia gruntów rolnych na cele nierolnicze (poprzez uchwalenie projektu „Planu...”), w tym 0,6100 ha gruntów klasy RIII b (za zgodą Ministra Rolnictwa i Rozwoju Wsi).

W zakresie wyposażenia obszaru projektu „Planu...” w infrastrukturę techniczną przewidziano realizację następujących, podstawowych ustaleń:

- **zaopatrzenie w wodę:** z sieci wodociągowych (projektowane sieci wodociągowe należy lokalizować w liniach rozgraniczających dróg lub ciągach pieszo-jezdnym, przy projektowaniu nowych sieci wodociągowych należy uwzględnić przeciwpożarowe zaopatrzenie wodne, zgodnie z zobowiązującymi przepisami odrębnymi dot. przeciwpożarowego zaopatrzenia w wodę oraz dróg pożarowych, w obszarze planu należy zabezpieczyć dostawę wody (źródła wody pitnej i technologicznej) w warunkach kryzysu, tj. w ilościach co najmniej minimalnych przewidzianych dla okresu ograniczonych dostaw wody);
- **odprowadzanie ścieków sanitarnych:** ścieki sanitarne należy docelowo odprowadzić od kanalizacji zbiorczej, w okresie tymczasowym (do czasu realizacji kanalizacji sanitarnej zbiorczej) dopuszcza się odprowadzenie ścieków do szczelnych bezodpływowych zbiorników na nieczystości ciekłe i wywóz do oczyszczalni ścieków, po realizacji kanalizacji zbiorczej zabudowę należy do niej włączyć; wyklucza się stosowanie przydomowych oczyszczalni ścieków, projektowane kolektory sanitarne należy lokalizować w liniach rozgraniczających dróg lub ciągów pieszo-jezdnym;

- **odprowadzenie wód opadowych:** wody opadowe z terenów zanieczyszczonych, np. dróg, utwardzonych placów i parkingów należy przed odprowadzeniem do odbiornika podczyścić do poziomu spełniającego wymagania określone w obowiązujących przepisach, wody opadowe w maksymalnym stopniu odprowadzić na tereny zielone w granicach własnych działek, w sposób uniemożliwiający zalewanie sąsiednich działek; dopuszcza się odprowadzenie do układu odwadniającego (układ obejmujący szczelne lub otwarte lub zamknięte systemy kanalizacji deszczowej, ciekły naturalne, kanały, rowy i drenaże), dopuszcza się sytuowanie instalacji kanalizacji deszczowej na terenach dróg wewnętrznych oraz dróg publicznych w obszarze objętym planem;
- **zaopatrzenie w energię elektryczną:** w oparciu o istniejącą i projektowaną sieć rozdzielczą i urządzenia elektroenergetyczne SN, dopuszcza się budowę sieci w liniach rozgraniczających dróg i ciągów pieszo-jezdnych, w innych terenach w zakresie niezbędnym, zgodnie z wydanymi warunkami technicznymi, dopuszcza się przebudowę istniejących linii napowietrznych w sytuacji kolizji z planowanym zagospodarowaniem, dopuszcza się budowę nowych stacji transformatorowych uzasadnionych potrzebami odbiorców w granicach planu, szczegółowych lokalizacji nie ustala się; dla nowej stacji dopuszcza się wydzielenie niezbędnej dla jej funkcjonowania działki;
- **zaopatrzenie w ciepło:** z niskoemisyjnych bądź bezemisyjnych źródeł;
- **zaopatrzenie w gaz:** aktualnie brak sieci gazowej rozdzielczej, ewentualne zaopatrzenie w gaz – indywidualne, w gaz bezprzewodowy, dopuszcza się zaopatrzenie z projektowanych sieci gazowych;
- **gospodarka odpadami stałymi:** odpady należy zagospodarowywać zgodnie z obowiązującymi przepisami prawa (ustawa o odpadach, przepisy lokalne);
- **infrastruktura telekomunikacyjna:**
 - tereny objęte „Planem...” należy podłączyć do istniejących i/lub projektowanych sieci telekomunikacyjnych,
 - w granicach obszaru „Planu...” dopuszcza się sytuowanie inwestycji z zakresu infrastruktury telekomunikacyjnej o nieznacznym oddziaływaniu, pod warunkiem, że poziom promieniowania elektromagnetycznego nie przekroczy poziomów dopuszczalnych dla danego rodzaju terenu zgodnie z przepisami odrębnymi,
 - ustalenia „Planu ...” dotyczące maksymalnej wysokości w poszczególnych terenach nie dotyczą wysokości obiektów i urządzeń związanych z łącznością publiczną.

W projekcie „Planu...” dopuszczono modernizację i wymianę sieci po istniejących trasach przebiegu sieci, przebudowy istniejących sieci napowietrznych na kablowe, a także dopuszczono lokalizację urządzeń i sieci infrastruktury technicznej, niezbędnej dla funkcjonowania obszaru zgodnie z określonym przeznaczeniem oraz budową, rozbudową i remontem sieci, o ile nie jest to sprzeczne z przepisami odrębnymi i ustaleniami szczegółowymi dla poszczególnych terenów.

W projekcie „Planu...” zwarto ściśle regulacje dotyczące zorganizowania miejsc parkingowych (do realizacji w granicach własnej działki, na własnym terenie).

2.2. Powiązania z innymi dokumentami

„Plan zagospodarowania przestrzennego województwa pomorskiego”(2009)

„Plan zagospodarowania przestrzennego województwa pomorskiego” przyjęty został uchwałą Sejmiku Województwa Pomorskiego nr 1004/XXXIX/09 z dnia 26 października 2009 r.

Generalny cel polityki przestrzennej zapisany w „Planie zagospodarowania przestrzennego województwa pomorskiego” (2009) to: *Kształtowanie harmonijnej struktury funkcjonalno-przestrzennej województwa sprzyjającej równoważeniu wykorzystywania cech, zasobów i walorów przestrzeni z rozwojem gospodarczym, wzrostem poziomu i jakości życia oraz trwałym zachowaniem wartości środowiska dla potrzeb obecnego i przyszłych pokoleń.*

Cele główne polityki przestrzennej zapisane w „Planie zagospodarowania przestrzennego województwa pomorskiego” (2009) to:

1. *Powiązanie województwa z Europą, w tym przede wszystkim z regionem bałtyckim.*
2. *Wzrost konkurencyjności i efektywności gospodarowania przestrzenią.*
3. *Osiągnięcie średniego europejskiego poziomu rozwoju i jakości życia porównywalnej z krajami europejskimi.*
4. *Zahamowanie dewaloryzacji środowiska oraz ochrona jego struktur i wartości.*
5. *Podwyższenie walorów bezpieczeństwa i odporności na skutki awarii i klęsk żywiołowych.*

Na obszarze projektu „Planu ...” szczególnie istotne są następujące zadania polityki przestrzennej i zasady gospodarowania **w zakresie systemu ochrony środowiska przyrodniczego i walorów krajobrazu** zapisane w „Planie zagospodarowania przestrzennego województwa pomorskiego (2009):

- *Kształtowanie spójności systemu obszarów chronionych i powiązań ekologicznych województwa winno odbywać się, w postaci dwóch komplementarnych podsystemów przestrzennych:*
 - *przyrodniczych obszarów chronionych – ustanowionych prawnie i zapewniających trwałość najcenniejszych wartości naturalnych;*
 - *powiązań ekologicznych – płątów i korytarzy ekologicznych, gwarantujących spójność terytorialną i tworzących podstawę funkcjonowania środowiska;*
- *W strefach krajobrazu harmonijnego (ziemia puckska, bytowska, kartuska, słowińska, dolina dolnej Wisły, Żuławy Wiślane, Równina Charzykowska oraz parki krajobrazowe, parki narodowe) zachowanie i uczytelnianie istniejących wartości estetyczno-widokowych związanych z rzeźbą terenu oraz jego naturalnym i kulturowym pokryciem.*
- *Ograniczanie wprowadzania obcych krajobrazowo elementów i form zagospodarowania antropogenicznego oraz dewastowania elementów przyrodniczych i architektonicznych krajobrazu – ochrona tożsamości wszystkich typów krajobrazu.*

W kierunkach zagospodarowania przestrzennego istotne są:

- *Utrzymanie ustanowionych form ochrony przyrody: parków narodowych, rezerwatów przyrody, parków krajobrazowych, obszarów chronionego krajobrazu, obszary NATURA 2000, pomników przyrody, stanowisk dokumentacyjnych, użytków ekologicznych i zespołów przyrodniczo-krajobrazowych.*

- *Ochrona wodnych platform widokowych (m.in. przez zachowanie naturalnych i antropogenicznych walorów krajobrazowych, zapewnienie warunków kontynuacji aktywności typowej dla danego krajobrazu i stanowiącej o jego urodzie - np. rybactwa, żeglarstwa): Jezioro Charzykowskie i Jezioro Karsiańskie – widoki brzegów obu jezior, ekspozycja zróżnicowanych form roślinności.*

Ustalenia projektu „Planu...” uwzględniają zawarte w „Planie zagospodarowania przestrzennego województwa pomorskiego” (2009) zapisy dotyczące ochrony krajobrazu i przyrody.

W zakresie infrastruktury społecznej (sport, kultura fizyczna i rekreacja) ustalenia projektu „Planu ...” są zgodne z następującymi kierunkami zagospodarowania przestrzennego:

- *Budowa, uporządkowanie, modernizacja i rozbudowa urządzeń rekreacyjno sportowych: plaż, kąpielisk, przystani wodnych, ścieżek sportowych i innych obiektów w miejscowościach wypoczynkowych.*
- *Budowa, przebudowa, rozbudowa infrastruktury przeznaczonej do rekreacji, w tym m.in. (...) rowerowej, pieszej ...*

Strategia ekorozwoju gminy Chojnice do 2015 r.

Strategia ekorozwoju gminy Chojnice do 2015 r. została przyjęta uchwałą Rady Gminy w Chojnicach z dnia 14 czerwca 2002 r.

„Strategia ...” określa wizję i główne kierunki rozwoju Gminy Chojnice.

Wizja: *Gmina Chojnice - nowoczesna gmina rolnicza oraz ośrodek turystyki przyrodniczej i wodnej, będąca komfortowym miejscem zamieszkania i wypoczynku w centrum Borów Tucholskich, na pograniczu Kaszubów i Kociewia.*

Cele nadrzędne w gminie Chojnice stanowią:

- *sfera społeczna: gmina będąca domem komfortowym dla wszystkich mieszkańców i gościnnym dla turystów;*
- *sfera gospodarcza: nowoczesna gmina rolnicza i ośrodek turystyki przyrodniczej i wodnej; w tym kierunki działań:*
 - *prowadzenie działalności rolniczej w zgodzie z warunkami glebowo-klimatycznymi, w tym rozwój rolnictwa środowiskowego;*
 - *wzmocnienie sektora turystycznego w gminie i zwiększenie jego udziału w gospodarce gminnej;*
 - *przyciągnięcie inwestorów zewnętrznych i wsparcie kapitału wewnętrznego.*
- *sfera przyrodnicza: gmina, w której dobrze zachowane unikatowe walory środowiska stanowią przedmiot dumy i poszanowania mieszkańców;*

W strefie przyrodniczej przyjęto za podstawowe trzy kierunki działania:

- *stałe dążenie do ograniczania obciążenia środowiska przyrodniczego wynikającego z działalności człowieka; w tym 4 cele strategiczne:*

P1 Ochrona wód

P2 Ochrona powierzchni ziemi

P3 Ochrona atmosfery

P4 Ochrona krajobrazu

- zachowanie i wzmocnienie struktur przyrodniczych i krajobrazowych;
- zwiększanie ekologicznej świadomości społecznej.

W aspekcie ochrony krajobrazu „priorytetowym zadaniem dla władz samorządowych jest ograniczenie żywiołowych zjawisk urbanizacji terenów otwartych w rejonie Parku Narodowego i parków krajobrazowych...”, (...) „W polityce przestrzennej gminy, a w konsekwencji w planach zagospodarowania przestrzennego, zasadą będzie dopuszczenie nowej zabudowy zasadniczo tylko w granicach istniejących zwartych układów osadniczych.

W „Strategii ...” (2002) podkreślono konieczność wprowadzenia przez władze gminy standardów urbanistycznych i architektonicznych opartych na tradycjach regionalnych do planów zagospodarowania przestrzennego.

W projekcie „Planu...” uwzględniono założenia „Strategii...” (2002).

Studium uwarunkowań i kierunków zagospodarowania przestrzennego gminy Chojnice

Obowiązujące „Studium uwarunkowań i kierunków zagospodarowania przestrzennego gminy Chojnice” zostało przyjęte Uchwałą XI/100/2011 Rady Gminy w Chojnicach z dnia 30 czerwca 2011 r.

Według Ustawy z 27 marca 2003 r. o planowaniu i zagospodarowaniu przestrzennym (Dz. U. Nr 80, poz. 717) z dnia 10 maja 2003 r. z późniejszymi zmianami:

Art. 9. 1. *W celu określenia polityki przestrzennej gminy, w tym lokalnych zasad zagospodarowania przestrzennego, rada gminy podejmuje uchwałę o przystąpieniu do sporządzania studium uwarunkowań i kierunków zagospodarowania przestrzennego gminy, zwanego dalej "studium".*

2. Wójt, burmistrz albo prezydent miasta sporządza studium zawierające część tekstową i graficzną, uwzględniając zasady określone w koncepcji przestrzennego zagospodarowania kraju, ustalenia strategii rozwoju i planu zagospodarowania przestrzennego województwa oraz strategii rozwoju gminy, o ile gmina dysponuje takim opracowaniem.

3. Studium sporządza się dla obszaru w granicach administracyjnych gminy.

4. Ustalenia studium są wiążące dla organów gminy przy sporządzaniu planów miejscowych.

5. Studium nie jest aktem prawa miejscowego.

Projekt „Planu...” jest zgodny z ustaleniami „Studium uwarunkowań i kierunków zagospodarowania przestrzennego gminy Chojnice” (2011).

Opracowanie ekofizjograficzne

Dla obszaru objętego projektem „Planu ...” wykonano w lipcu 2012 r. „Opracowanie ekofizjograficzne podstawowe fragmentów obrębów Swornegacie, Kopernica, Charzykowy i Chojniczki w gminie Chojnice”.

W opracowaniu tym zawarto:

- rozpoznanie i charakterystykę stanu oraz funkcjonowania środowiska;
- diagnozę stanu i funkcjonowania środowiska,
- wstępną prognozę dalszych zmian zachodzących w środowisku, polegającą na

- określeniu kierunków i możliwej intensywności przekształceń i degradacji środowiska, które może powodować dotychczasowe użytkowanie i zagospodarowanie;
- określenie przyrodniczych predyspozycji do kształtowania struktury funkcjonalno-przestrzennej, polegające w szczególności na wskazaniu obszarów, które powinny pełnić przede wszystkim funkcje przyrodnicze;
 - określenie priorytetowych zadań w zakresie ochrony środowiska.

W „Opracowaniu ekofizjograficznym ...” (2012) wyróżniono następujące ekofizjograficzne kompleksy funkcjonalne:

A kompleks terenów sportowych w zasięgu korytarza ekologicznego łączącego Park Narodowy „Bory Tucholskie” (PNBT) z obszarami cennymi przyrodniczo – zakaz zabudowy;

B kompleks rolniczy/inwestycyjny

- korzystne warunki fizjograficzne;
- brak istotnych ograniczeń ekologicznych poza sąsiedztwem lasu i płata zadrzewień;
- możliwe ekstensywne zainwestowanie osadnicze.

Zgodnie z „Opracowaniem ekofizjograficznym...” (2012), dla kompleksu A (obecnie boisko sportowe), położonego w granicach obszaru Natura 2000 – obszaru specjalnej ochrony ptaków „Bory Tucholskie” PLB220009 oraz w granicach otuliny PNBT, najkorzystniejszym rozwiązaniem w aspekcie celów ochrony przyrody byłoby nielocalizowanie tam zainwestowania. Zgodnie z ustaleniami projektu „Planu...”, dla terenu tego możliwości inwestycyjne zostały znacznie ograniczone (rozdz. 2.1.) głównie do funkcji usług sportu i rekreacji o małej, maksymalnej intensywności zabudowy (0,05), wysokości zabudowy do 6 m, dużym wymaganym minimalnym procencie powierzchni biologicznie czynnej (80 %). Na małym fragmencie terenu dopuszczono również realizację zabudowy mieszkaniowej jednorodzinnej o małej intensywności i wysokości zabudowy, z zachowaniem 60 % powierzchni biologicznie czynnej.

Zapisy projektu „Planu ...” są generalnie zgodne z wytycznymi przedstawionymi w „Opracowaniu ekofizjograficznym...” (2012).

3. STAN ŚRODOWISKA PRZYRODNICZEGO I JEGO POTENCJALNE ZMIANY

3.1. Struktura środowiska przyrodniczego rejonu obszaru „Planu...”

3.1.1. Środowisko abiotyczne

Położenie na tle regionalnym

Gmina Chojnice znajduje się w powiecie chojnickim, w województwie pomorskim. Obszar projektu „Planu...” położony jest w centralnej części gminy Chojnice, w odległości ok. 1,7 km w kierunku wschodnim od Jez. Charzykowskiego i ok. 1,9 km w kierunku północnym od miasta Chojnice (rys. 1).

Według regionalizacji fizycznogeograficznej woj. pomorskiego (Przewoźniak 1999), obszar projektu „Planu ...” położony jest w obrębie mezoregionu fizycznogeograficznego Pojezierza Krajeńskiego, na granicy z Borami Tucholskimi Zachodnimi.

W ujęciu regionalnym, pod względem przyrodniczym gminę Chojnice wyróżniają:

- częściowe położenie w obrębie Borów Tucholskich stanowiących potężną, zalesioną równinę sandrową, Równiny sandrowe porozcinane są tu dolinami rzecznyymi i rynnami subglacjalnymi. Powierzchnia sandru, w tym teras sandrowych, została w przeszłości przekształcona przez procesy eoliczne. Erozja podłoża i usypywanie sandru zostały ograniczone przestrzennie przez wysoczyzny morenowe, które tworzą tzw. wyspy i półwyspy moreny dennej oraz płat moreny czołowej na południe i południowo-zachód od Jez. Charzykowskiego.
- dominacja powierzchniowa typu środowiska przyrodniczego - pojeziernego sandrowego w północnej części gminy i typu środowiska przyrodniczego wysoczyzny morenowej w części południowej;
- usytuowanie w zlewni Brdy;
- występowanie ponad 42 jezior, z czego 22 mają powierzchnię powyżej 10 ha, łącznie jeziora zajmują powierzchnię 6,7 % gminy, największe z nich to Jez. Charzykowskie o powierzchni 1368,8 ha.

Pojezierze Krajeńskie obejmuje południowo-zachodni skraj woj. pomorskiego. Znajduje się tu tylko jego północna część – region ten rozpościera się w kierunku południowym aż do Pradoliny Toruńsko-Eberswaldzkiej. W województwie pomorskim znajduje się najwyżej położona część Pojezierza Krajeńskiego, związana z ciągiem wzniesień czołowomorenowych. Kulminację osiągają one na zachód od Człuchowa (223 m n.p.m.) i na zachód od Chojnic (207 m n.p.m.). Oprócz moren czołowych występują tu powszechnie wysoczyzny moreny dennej, płaty sandrów, rynny glacialne i drobne formy wytopiskowe. W podłożu przeważają gliny zwałowe, piaski gliniaste i piaski glacyofluwialne. Strukturę hydrograficzną części regionu położonej w woj. pomorskim tworzą: na niewielkim odcinku Brda, dopływy Gwdy (na niewielkim odcinku rzeka graniczna województwa pomorskiego), Czernica i Chrzastowa z Szyrą oraz Debrzynka (rzeka graniczna), a także nieliczne jeziora, z których największe to Szczytno i Krępsko. Gleby Pojezierza Krajeńskiego należą głównie do typu brunatnoziemnych, rzadziej bielcowych. W użytkowaniu terenu przeważają grunty rolne. Lasy występują głównie w północnej i centralnej części regionu w granicach województwa.

Środowisko przyrodnicze Pojezierza Krajeńskiego jest w znacznym stopniu

zantropizowane. Wynika to przede wszystkim z użytkowania rolniczego większości terenu oraz z gospodarczego charakteru lasów. Centra antropizacji środowiska stanowią miasta: przede wszystkim Chojnice, a także znacznie mniejsze: Człuchów, Czarne i Debrzno.

Typ środowiska przyrodniczego

Środowisko przyrodnicze obszaru projektu „Planu...” reprezentowane jest przez wysoczyznę morenową denną, wznoszącą się na wysokość ok. 148 – 157 m n.p.m. Jej ukształtowanie urozmaicają zagłębienia wytopiskowe. Ze względu na małe nachylenia stoków spływ powierzchniowy nie powoduje istotnego zagrożenia erozyjnego gleb. W podłożu występują piaski gliniaste i gliny lekkie z przewarstwieniami piaszczystymi.

W obrębie utworów piaszczysto-gliniastych, w związku ze zmienną budową geologiczną i zróżnicowaną przepuszczalnością glin, pierwszy poziom wód podziemnych występuje na zróżnicowanej głębokości i jest z reguły nieciągły.

Wody powierzchniowe

Obszar projektu „Planu...” położony jest w zlewni Brdy, w zlewni bezpośredniej Strugi Jarcewskiej.

Brda – lewy dopływ Wisły, wypływa z Jeziora Smołowego, położonego w środkowej części Pojezierza Bytowskiego w odległości kilku kilometrów na wschód od Miastka, na wysokości 181 m n.p.m. Długość rzeki wynosi 238 km, powierzchnia jej dorzecza 4661 km², a średni spadek 0,697‰. Na obszarze gminy Chojnice rzeka przepływa przez jeziora: Charzykowskie, Długie, Karasińskie, Witoczno i Małe Łącko i przyjmuje dopływy: Strugę Jarcewską, Strugę Czerwoną i Strugę Siedmiu Jezior (uchodzące do Jez. Charzykowskiego), Chocinę (uchodzącą do Jez. Karskiego), Zbrzycę (uchodzącą do jez. Witoczno). Na obszarze opracowania Brda przepływa przez północno-wschodni skraj terenu „B”.

Do największych jezior na terenie gminy Chojnice należą:

- Jez. Charzykowskie (1368,8 ha, głębokość do 30,5 m - siódme pod względem powierzchni na Pojezierzu Pomorskim), przepływowe, poprzez Strugę Jarcewską stanowi odbiornik ścieków z miasta Chojnice;
- Jez. Karskiego (pow. 678,9 ha, głębokość do 27,1 m).

Obszar projektu „Planu...” znajduje się w odległości ok 1,7 km od Jez. Charzykowskiego i ok. 800 m od Strugi Jarcewskiej.

Klimat

Wg regionalizacji klimatycznej Polski (Woś 1999) gmina Chojnice położona jest w regionie wschodniopomorskim, wyróżniającym się na tle innych największą liczbą dni z pogodą przymrozkową bardzo chłodną, z dużym zachmurzeniem, a także pogodą przymrozkową bardzo chłodną z opadem i z drugiej strony małą liczbą dni bardzo ciepłych z opadem.

Podstawowe parametry meteorologiczne wg Instytutu Meteorologii i Gospodarki Wodnej dla stacji meteorologicznej zlokalizowanej w Chojnicach wynoszą odpowiednio:

- średnia temperatura powietrza +8,8°C, przy temperaturach minimalnych od -6,2°C (w lutym) do +11,7°C (w lipcu) oraz temperaturach maksymalnych od

+0,4°C (w lutym) do +21,7°C (lipiec), najcieplejszy m miesiącem jest lipiec – średnia temperatura +16,6°C, najzimniejszym – luty – 3,2°C;

- średnia wartość wilgotności powietrza – 82%;
- średnie zachmurzenie – 7,1;
- średnie roczne opady atmosferyczne 577 mm, przy najwyższej sumie opadów w miesiącu lipcu, a najniższej w lutym (25,0 mm);
- przewaga wiatrów z sektora zachodniego (W, NW i SW), średnia prędkość wiatrów 4,0 m/s.

Gleby

W centralnej części gminy Chojnice przeważają gleby wytworzone na piaskach gliniastych lekkich i słabogliniastych należące do typu brunatnego wylugowanego i brunatnego kwaśnego o silnym głębokim zakwaszeniu.

3.1.2. Środowisko biotyczne

Szata roślinna

Na obszarze projektu „Planu...” dominują ekosystemy związane z krajobrazem wiejskim, głównie agrocenozy pól uprawnych (uprawa żyta) i pastwisko. W północnej części terenu znajduje się boisko trawiaste i pas zadrzewień.

Poza roślinnością wysoką, szata roślinna obszaru projektu „Planu...” posiada małą wartość przyrodniczą.

Fauna

Fauna gminy Chojnice, zwłaszcza w zalesionej części północnej i środkowej, jest bogata i urozmaicona. Najlepiej rozpoznana została ona na obszarach objętych formami ochrony przyrody.

Północna część obszaru projektu „Planu...” położona jest w granicach obszaru Natura 2000 - obszaru specjalnej ochrony ptaków „Bory Tucholskie” PLB220009. W obrębie ww. Natura 2000 występuje co najmniej 28 gatunków ptaków z Załącznika I Dyrektywy Ptasiej, 6 gatunków z Polskiej Czerwonej Księgi (rozd. 4.2.). Gniazduje tu 107 gatunków ptaków. W okresie lęgowym obszar zasiedla co najmniej 1% populacji krajowej następujących gatunków ptaków: bielik, kania czarna, kania ruda, podgorzałka, puchacz, rybitwa czarna, rybitwa rzeczna, zimorodek, żuraw, gągoł, nurogęś, tracz długodzioby; w stosunkowo wysokim zagęszczeniu występuje błotniak stawowy. W okresie wędrówek występuje, co najmniej 1% populacji szlaku wędrówkowego łabędzia krzykliwego (do 400 osobników) i żurawia (do 1800 osobników na noclegowisku).

Obszar projektu „Planu...” obejmuje mały, skrajny fragment ww. obszaru Natura 2000 „Bory Tucholskie” PLB220009.

Generalnie fauna na obszarze projektu „Planu...” nie jest rozpoznana. Na terenach rolniczych dominują najprawdopodobniej drobne gryzonie i ptaki. Prawdopodobne jest krótkookresowe bytowanie ssaków takich, jak: zające, dziki, lisy itp.

3.2. Walory zasobowo-użytkowe środowiska przyrodniczego

Potencjał agroekologiczny

Najlepszym wyznacznikiem potencjału agroekologicznego środowiska przyrodniczego są kompleksy rolniczej przydatności gleb, stanowiące "zbiorcze typy siedliskowe rolniczej przestrzeni produkcyjnej". Obejmują one tereny o podobnych właściwościach rolniczych, najbardziej odpowiednie dla rozwoju i plonowania poszczególnych roślin uprawnych. Kompleksy wyznacza się z uwzględnieniem charakteru i właściwości gleb (typ, rodzaj, gatunek, właściwości fizyczne i chemiczne, stopień kultury) oraz lokalnych warunków klimatycznych, geomorfologicznych i wilgotnościowych.

Na obszarze projektu „Planu...” występują gleby o dużym, umiarkowanym i słabym potencjale agroekologicznym, zaliczone do następujących kompleksów rolniczej przydatności gleb:

4 - żytni bardzo dobry;

5 - żytni dobry;

6 - żytni słaby;

7 - kompleks żytni bardzo słaby - żytnio-łubinowy.

Na obszarze „Planu...” przeważają powierzchniowo grunty klas bonitacyjnych: IVa, IVb, V, VI z małym fragmentem (0, 61 ha) gruntów klasy IIIb.

Potencjał leśny

Na obszarze projektu „Planu...” nie występują kompleksy leśne.

Atrakcyjność i przydatność rekreacyjna

Obszar „Planu...” jest atrakcyjny pod względem krajobrazowym i rekreacyjnym. Jest to uwarunkowane:

- sąsiedztwem rozległych kompleksów leśnych;
- sąsiedztwem rozbudowanej sieci powierzchniowych;
- specyficznym bioklimatem kształtowanym przez leśne otoczenie Borów Tucholskich;
- sąsiedztwem rozległych, prawnych form ochrony przyrody i krajobrazu (m.in. Zaborskiego Parku Krajobrazowego i w Parku Narodowego „Bory Tucholskie”);
- dużą ekspozycyjnością krajobrazową (punkt widokowy);
- występowanie obiektu sportowego - boiska.

Zasoby wodne

Potencjał wodny dotyczy zarówno wód powierzchniowych jak i podziemnych. W pierwszym ujęciu o potencjale wodnym rejonu obszaru opracowania w gminie Chojnice decydują zasoby wodne rzek zlewni Brdy oraz jezior. W drugim decydują zasoby wód podziemnych pochodzące z różnych okresów geologicznych i o różnej dostępności i potencjale.

W granicach gminy Chojnice występują duże powierzchniowo jeziora, największe z nich to Jez. Charzykowskie (1368,8 ha, głębokość do 30,5 m - siódme pod względem powierzchni na Pojezierzu Pomorskim) i Jez. Karsińskie (pow. 678,9 ha, głębokość do 27,1 m).

Duży jest potencjał wodny gminy Chojnice w zakresie wód podziemnych. Wpływają na to zasoby wód czwartorzędowych, eksploatowane w ujęciach na terenie gminy, a także położenie południowej części gminy w obrębie zbiornika wód, zaliczonego do głównych zbiorników wód podziemnych w Polsce GZWP nr 128 „Ogorzeliń”. „Dokumentacja określająca warunki hydrogeologiczne dla ustanowienia obszaru ochronnego GZWP 128 Ogorzeliń” przyjęta została przez Ministra Środowiska decyzją DG/kdh/ED/489-6351b/2002 z dnia 04.02.2002 r. Obszar projektu „Planu...” położony jest poza głównymi zbiornikami wód podziemnych.

Obszar „Planu...” położony jest w zlewni Brdy, będącej lewobrzeżnym dopływem Wisły.

Potencjał surowcowy

Na obszarze „Planu...” nie występują udokumentowane złoża surowców mineralnych, mających znaczenie gospodarcze (<http://geoportal.pgi.gov.pl>).

Warunki fizjograficzne dla zabudowy – potencjał transurbacyjny

Zgodnie z „Opracowaniem ekofizjograficznym... „ (2012), na obszarze projektu „Planu...” występują korzystne warunki fizjograficzne, bez istotnych ograniczeń ekologicznych (poza sąsiedztwem lasu i płata zadrzewień) i możliwe jest ekstensywne zainwestowanie osadnicze.

3.3. Procesy przyrodnicze i powiązania przyrodnicze obszaru „Planu ...” z otoczeniem

Spośród procesów przyrodniczych najistotniejsze znaczenie w aspekcie zagospodarowania przestrzennego terenu mają procesy geodynamiczne¹ i hydrologiczne (np. powódzie). Istotne znaczenie mogą mieć także procesy ekologiczne, przede wszystkim związane z funkcjami ekosystemów jako płatów lub korytarzy ekologicznych.

Procesy geomorfologiczne. Na wyżej wyniesionych powierzchniach wysoczyznowych, na terenach niezagospodarowanych może występować okresowo erozja wodna (gleba bez pokrywy roślinnej, intensywne opady deszczu) oraz w niewielkim stopniu erozja wietrzna (gleba bez pokrywy roślinnej, brak opadów atmosferycznych, silne wiatry). Pod względem morfodynamiki, obszar projektu „Planu...” charakteryzuje znaczna stabilność.

Procesy hydrologiczne. Na wysoczyźnie procesy hydrologiczne związane są głównie z infiltracją, spływem powierzchniowym i podziemnym wód. Miejsca lokalnych zagłębień terenu (obszary bezodpływowe powierzchniowo) są wyłączone z powierzchniowego obiegu wody.

Procesy ekologiczne dotyczą przede wszystkim: sukcesji roślinności zielnej, miejscami krzewiastej i drzewiastej na dawnych terenach rolnych, a także rozwoju roślinności ruderalnej na nieużytkach i terenach przydrożnych.

¹ Zjawiska zachodzące w podłożu gruntowym i przekształcające jego pierwotną powierzchnię oraz właściwości, wywołane czynnikami naturalnymi i sztucznymi (Racinowski 1987).

Powiązania przyrodnicze obszaru „Planu...” z otoczeniem realizowane są przede wszystkim przez: obieg wody, cyrkulację atmosferyczną, migracje roślin i zwierząt.

Woda jest głównym nośnikiem materii, a tym samym migracji pierwiastków chemicznych w środowisku. Występuje dzięki niej jednokierunkowy proces sprzężenia geochemicznego powierzchni autonomicznych (wierzchowinowych), tranzytowych (stokowych, dolinnych) i podporządkowanych (zagłębień terenu). Z jednostek autonomicznych następuje ubytek materii, w jednostkach tranzytowych przeważa jej przepływ oraz zaznacza się w różnym stopniu akumulacja lub ubytek (denudacja), w jednostkach podporządkowanych dominuje akumulacja materii.

Powiązania przyrodnicze z otoczeniem mają miejsce przede wszystkim wzdłuż dolin większych cieków i ich dopływów oraz w obrębie rozległych kompleksów leśnych Borów Tucholskich, w otoczeniu obszaru projektu „Planu...”.

W dolinach rzek, oprócz powiązań energetyczno-materialnych realizowanych przez wody rzek i pozostałych obiektów hydrograficznych (energia kinetyczna wód płynących, energia cieplna zawarta w wodzie, transport przez wodę rozpuszczonych związków chemicznych oraz zawiesiny i rumowiska), istotne znaczenie mają migracje roślin i zwierząt w obrębie ekosystemów wodnych i ich otoczenia. Dolina Brdy pełni funkcję korytarza ekologicznego o znaczeniu regionalnym.

Powiązania przyrodnicze realizowane są również przez cyrkulację atmosferyczną, głównie w kierunku wschód-zachód z modyfikacjami (wobec przewagi wiatrów z sektora zachodniego). Istota powiązań atmosferycznych polega na transformacji właściwości powietrza pod względem fizycznym (temperatura, wilgotność) i chemicznym (skład powietrza, wiatr jako nośnik pierwiastków chemicznych) w zależności od przepływu nad określonymi obszarami. W rejonie obszaru opracowania charakterystyczny jest napływ powietrza z rozległych kompleksów borów sosnowych, a także wpływ dużych jezior na klimat, głównie w zakresie łagodzenia amplitudy temperatur i wzrostu wilgotności powietrza.

System osnowy ekologicznej województwa pomorskiego („Plan zagospodarowania przestrzennego województwa pomorskiego,” 2009) w gminie Chojnice, w rejonie obszaru projektu „Planu...” tworzą:

- **Ponadregionalne i regionalne składowe systemu:**

- **płat ekologiczny Borów Tucholskich** - o istotnej roli w funkcjonowaniu środowiska przyrodniczego, głównie z powodu wielkości i zwartości kompleksów leśnych oraz z faktu tworzenia ekologicznych połączeń z otoczeniem, a także poprzez wypełnianie następujących przyrodniczych funkcji: ekologicznej, hydrologicznej, klimatycznej i pedologicznej, ponadto duże walory fizjonomiczne; zwarte kompleksy leśne środkowej części Borów Tucholskich, rozdzielone są korytarzem ekologicznym Brdy (element ponadregionalnego korytarza);
- **korytarz ekologiczny Brdy** - fragment korytarza Pojeziernego-północnego; w gminie Chojnice w rejonie Parku Narodowego „Bory Tucholskie”, korytarz przebiega przez płat ekologiczny Borów Tucholskich i wspólnie z nim odgrywa ogromną rolę jako ostoja przyrodnicza, kształtując warunki zachowania różnorodności biologicznej całej środkowo-północnej Polski.

- **Lokalne składowe osnowy ekologicznej:**

- **korytarze ekologiczne drobnych ciągów dolinnych:** doliny użytkowane rolniczo (użytki zielone), częściowo hydrogeniczne, stymulujące powiązania ekologiczne, wzmacniające ciągłość przestrzenną osnowy,

- **ekologiczne drobnych kompleksów leśnych i semileśnych oraz zadrzewień:** kępy zadrzewień śródpolnych i kompleksy leśne nie posiadające regionalnych połączeń przyrodniczych, stanowiące enklawy w krajobrazie rolniczym, różnicujące jego strukturę biotyczną i modyfikujące przebieg procesów przyrodniczych, charakteryzujące się dużymi walorami fizjonomicznymi w krajobrazie rolniczym;
- **ekologiczne hydrogenicznych zagłębień terenu** - tereny hydrogeniczne z zaroślami i szuwarami (tereny podmokłe i bagienne, jak wilgotne łąki, torfowiska, trzcinowiska itp. o dużej roli w zróżnicowaniu nisz ekologicznych i w całościowo ujmowanym funkcjonowaniu środowiska przyrodniczego, a zwłaszcza w zakresie regulacji bilansu wodnego);
- **płaty ekologiczne zbiorników wodnych:** duże jeziora i drobne oczka wodne wraz z porastającą ich brzegi roślinnością.

Północna część obszaru „Planu...” położona jest w granicach obszaru Natura 2000. Jest to zarazem fragment korytarza ekologicznego łączącego obszar Parku Narodowego Borów Tucholskich z innymi cennymi przyrodniczo obszarami.

Reasumując, środkowa i południowa część obszaru projektu „Planu...”, ze względu na dotychczasowe zainwestowanie i użytkowanie rolnicze, ma ograniczone znaczenie w kształtowaniu powiązań ekologicznych, natomiast część północna i występujące w jej w bliskim sąsiedztwie ważne elementy struktury ekologicznej rangi ponad regionalnej (płat ekologiczny Borów Tucholskich i korytarz ekologiczny Brdy), pełnią istotną rolę jako korytarze ekologiczne łączące Park Narodowy „Bory Tucholskie“ z obszarami cennymi przyrodniczo w otoczeniu.

3.4. Zagrożenia przyrodnicze

W warunkach przyrodniczych Polski, naturalne zagrożenia przyrodnicze (zjawiska katastroficzne), mogące mieć wpływ na bezpieczeństwo i działalność ludzi oraz na twory ich działalności, to głównie powodzie, ruchy masowe wierzchniej warstwy litosfery i ekstremalne stany pogodowe. Dwóm pierwszym zagrożeniom można przeciwdziałać przez świadome kształtowanie środowiska w postaci zabezpieczeń przeciwpowodziowych oraz stabilizacji stoków (działania biologiczne, techniczne i biotechniczne). Ekstremalne stany pogodowe powodują okresową destabilizację funkcjonowania społeczno-gospodarcze, a przeciwdziałanie im polega na sprawnej organizacji społeczności zamieszkującej dany teren.

Obszar projektu „Planu...” znajduje się **poza zasięgiem zagrożenia powodziowego**.

Nie występują tu również **zarejestrowane tereny zagrożone ruchami masowymi ziemi** (wg "Rejestracji i inwentaryzacji naturalnych zagrożeń geologicznych na terenie całego kraju (ze szczególnym uwzględnieniem osuwisk oraz innych zjawisk geodynamicznych)").

Powszechnym zagrożeniem w warunkach środowiska przyrodniczego Polski są **ekstremalne stany pogodowe**, jak bardzo silne wiatry, długotrwałe, intensywne opady deszczu lub śniegu. Zapobieganie ekstremalnym stanom pogodowym jest niemożliwe a likwidacja skutków jest kwestią organizacyjną.

3.5. Potencjalne zmiany stanu środowiska w przypadku braku realizacji projektu „Planu ...”

Obszar objęty „Planem...” jest aktualnie niezabudowany, jednakże został on znacznie przekształcony w wyniku prowadzenia wieloletniej gospodarki rolnej.

W efekcie przekształceniu uległa przede wszystkim naturalna roślinność (wprowadzono monokultury agrarne). Użytkowanie rolne doprowadziło do wykształcenia hortisoli - sztucznie kształtowanych przez człowieka za pomocą odpowiednich zabiegów agrotechnicznych gleb ogrodowych.

W wyniku planowanego zainwestowania, na części terenu pojawią się nowe przekształcenia poszczególnych komponentów środowiska, co związane będzie z przystosowaniem obszar projektu „Planu...” dla zainwestowania.

W przypadku odstąpienia od realizacji ustaleń projektu „Planu ...” utrzymany by został stan aktualny lub (w przypadku zaniechania aktualnego użytkowania terenu) postępowała by powolna renaturalizacja terenu poprzez sukcesję roślinności leśnej. Zjawisko to byłoby bardzo pozytywne ekologicznie, ale sprzeczne z potrzebami społecznymi, których efektem jest projektowana zmiana przeznaczenia terenu.

4. ANALIZA ISTNIEJĄCYCH PROBLEMÓW OCHRONY ŚRODOWISKA ISTOTNYCH Z PUNKTU WIDZENIA REALIZACJI PLANU, W SZCZEGÓLNOŚCI NA OBSZARACH FORM OCHRONY PRZYRODY

4.1. Stan antropizacji środowiska i główne problemy jego ochrony

Obszar projektu „Planu...” charakteryzuje się umiarkowanym stopniem przekształceń, wynikających z oddziaływania człowieka. Są one wynikiem:

- prowadzonej gospodarki rolnej (przekształcenia szaty roślinnej oraz właściwości fizyko-chemicznych gleb);
- sąsiedztwa zabudowy wiejskiej i miejskiej (napływ zanieczyszczeń ze źródeł grzewczych i przemysłowych, produkcja ścieków sanitarnych i odpadów gospodarczych);
- sąsiedztwa dróg powiatowych i gminnych (zanieczyszczenia motoryzacyjne, w tym akustyczne);
- przebiegu linii elektroenergetycznej Sn (głównie przekształcenia krajobrazu, promieniowanie elektromagnetyczne o ograniczonym zasięgu).

Przekształcenia litosfery

Przekształcenia litosfery na obszarze projektu „Planu ...” reprezentowane są głównie przez niwelacje wzdłuż dróg powiatowych i gminnych. Na drogach nieutwardzonych okresowo pojawiają się koleiny i nierówności spowodowane ruchem samochodów. Nieznaczne przekształcenia dotyczą również terenu boiska.

Zanieczyszczenie atmosfery

Potencjalne źródła zanieczyszczenia atmosfery w rejonie obszaru projektu „Planu...” to:

- źródła ciepła zabudowy mieszkaniowej, usługowej i rekreacyjnej we wsiach Chojniczki, Charzykowy i Jarcewo;
- napływ zanieczyszczeń z miasta Chojnice (odległego o ok. 2 km w kierunku południowym), ograniczony ze względu na przewagę wiatrów zachodnich;
- zanieczyszczenia komunikacyjne (emisja liniowa z dróg powiatowych nr 2628G relacji Chojniczki – Charzykowy oraz 2632G Chojniczki - Chojnice).

Na obszarze objętym projektem „Planu...” i w jego otoczeniu nie ma punktów pomiarowych zanieczyszczeń atmosfery. Najbliższy punkt pomiaru zanieczyszczeń znajduje się w Chojnicach.

W „Rocznej ocenie jakości środowiska w województwie pomorskim za 2007 r.” strefa bytowsko-chojnicka zakwalifikowana została pod kątem ochrony zdrowia i ochrony roślin do klasy A. W strefie tej, tak jak dla całego województwa pomorskiego, zagrożone są poziomy celów długoterminowych dla ozonu ustalonych na rok 2020.

W „Ocenie rocznej jakości powietrza w województwie pomorskim za rok 2010” (2011) opracowanej przez WIOŚ w Gdańsku gmina Chojnice należała do strefy pomorskiej (województwo pomorskie zostało podzielone na dwie strefy: 1 – aglomeracja trójmiejska, 2 – strefa pomorska). Zgodnie z „Raportem...” (2011), całe województwo (obie strefy) zaliczone zostały do klasy C (nie są dotrzymane poziomy) pod względem:

- ochrony zdrowia:
 - dla pyłu zawieszonego PM10;

- benzo(a)pirenu w pyle PM10 – poziomy docelowe (do 2013 r.);
- ozonu – poziomy celów długoterminowych (2020 r.);
- ochrony roślin - dla ozonu- poziomy celów długoterminowych (2020 r.).

Wyniki powyższe najprawdopodobniej są efektem zbyt dużego ujednoczenia terytorialnego stref, ponieważ obszary miejskie i wiejskie (w tym o małym stopniu zainwestowania) położone poza aglomeracją trójmiasta znalazły się w jednej strefie.

Hałas

Podstawowym źródłem hałasu na obszarze projektu „Planu...” jest komunikacja samochodowa (o znacznej sezonowości natężenia). Dla obszaru projektu „Planu...” brak pomiarów dokumentujących poziom natężenia hałasu, zarówno z tras komunikacyjnych jak i ze źródeł „punktowych”.

Zanieczyszczenie wód

Najbliższym w stosunku do obszaru projektu „Planu...” ciekim jest Struga Jarcewska (w minimalnej odległości ok. 800 m w kierunku północnym i wschodnim), stanowiąca odbiornik dla miejskiej oczyszczalni ścieków w Chojnicach. Stan zanieczyszczenia wód powierzchniowych kontrolowany jest przez Wojewódzki Inspektorat Ochrony Środowiska w Gdańsku, który wyniki badań publikuje w postaci corocznych „Raportów o stanie środowiska województwa pomorskiego”. Brakuje aktualnych publikowanych przez WIOŚ danych dotyczących stanu Strugi Jarcewskiej. Zgodnie z doniesieniami prasowymi z września 2011 (<http://www.pomorska.pl>) stan wód tego ciek jest zły. Prawdopodobnie jest on efektem nielegalnych indywidualnych zrzutów ścieków bytowych.

Według „Raportu o stanie środowiska województwa pomorskiego w 2009 r.” (2010)², stan wód Jeziora Charzykowskiego oceniono jako zły (w ocenie ogólnej oraz ocenie stanu chemicznego) oraz umiarkowany (w ocenie stanu ekologicznego).

Na terenie gminy Chojnice znajduje się jeden punkt pomiarowy jakości wód podziemnych. Wg „Raportu o stanie środowiska w województwie pomorskim w 2010 r.” (2011, www.gdansk.wios.gov.pl) wody podziemne w Funce (ok. 9 km w kierunku południowo-wschodnim) w 2010 r. zakwalifikowane zostały do I klasy czystości.

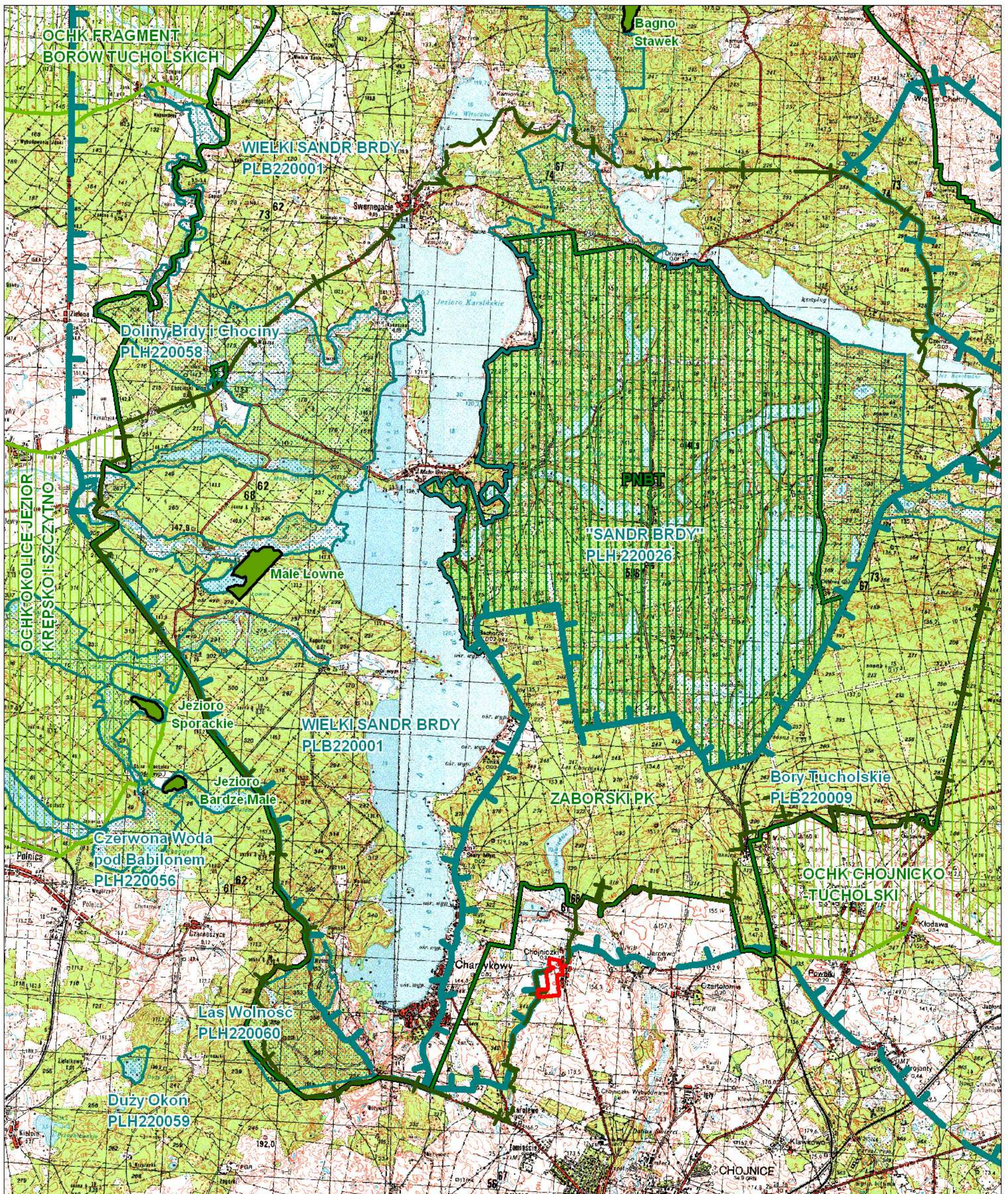
Badania stanu jakości wód kąpielisk śródlądowych prowadzi Państwowy Wojewódzki Inspektor Sanitarny w Gdańsku. Wyniki tych badań decydują o dopuszczeniu do użytkowania lub zamknięciu kąpielisk. Wg komunikatów PWIS wydanych w latach 2005-2010, praktycznie wszystkie zorganizowane kąpieliska oraz tradycyjne miejsca kąpiele na terenie gminy Chojnice były w tym okresie dopuszczone do użytku.

4.2. Problemy ochrony przyrody

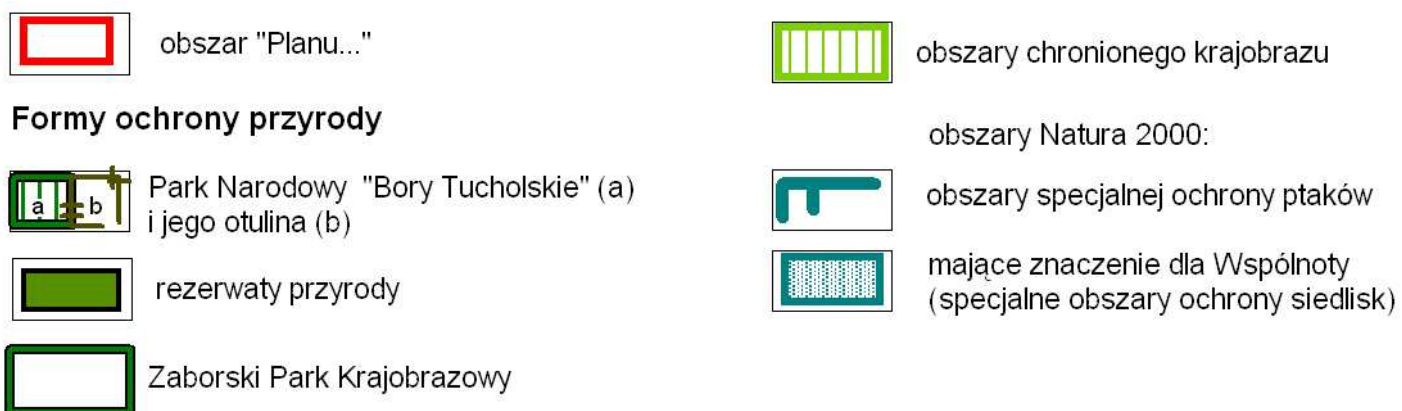
4.2.1. Obszar „Planu...”

Spośród form ochrony przyrody (wg Ustawy z dnia 16 kwietnia 2004 r. o ochronie przyrody, tekst jednolity - Dz. U. z 2009, Nr 151, poz. 1220 ze zm.) na obszarze projektu „Planu ...” znajduje się fragment **obszaru Natura 2000 – obszaru specjalnej ochrony ptaków „Bory Tucholskie” PLB220009** (rys. 2). Obejmuje on północny skraj obszaru projektu „Planu...” (załącznik kartograficzny).

² Brak nowszych danych (badań).



Rys. 2 Położenie obszaru "Planu..." na tle form ochrony przyrody w otoczeniu 1:70 000



Ponadto obszar projektu „Planu ...” położony jest w granicach otuliny **Parku Narodowego Bory Tucholskie** (PNBT). Granica otuliny PNBT pokrywa się na obszarze projektu „Planu...” z granicą PLB220009 „Bory Tucholskie”.

Na obszarze „Planu...”, tak jak w całej Polsce, obowiązuje **ochrona gatunkowa roślin, zwierząt i grzybów**.

Obszar specjalnej ochrony ptaków „Bory Tucholskie” PLB220009, utworzony Rozporządzeniem Ministra Środowiska zmieniającym rozporządzenie w sprawie obszarów specjalnej ochrony ptaków Natura 2000 dnia 27.10.2008 r. (Dz. U. Nr 198, poz. 1226), obejmuje obszar 322535,9 ha, położony w województwach kujawsko-pomorskim i pomorskim.

W obrębie obszaru występuje co najmniej 28 gatunków ptaków z Załącznika I Dyrektywy Ptasiej, 6 gatunków z Polskiej Czerwonej Księgi. Gniazduje tu 107 gatunków ptaków. W okresie lęgowym obszar zasiedla co najmniej 1% populacji krajowej następujących gatunków ptaków: bielik, kania czarna, kania ruda, podgorzałka, puchacz, rybitwa czarna, rybitwa rzeczna, zimorodek, żuraw, gągoł, nurogęś, tracz długodzioby; w stosunkowo wysokim zagęszczeniu występuje błotniak stawowy. W okresie wędrówek występuje, co najmniej 1% populacji szlaku wędrówkowego łabędzia krzykliwego (do 400 osobników) i żurawia (do 1800 osobników na noclegowisku).

Wg informacji zawartych w standardowym formularzu danych zamieszczonym na stronie internetowej GDOŚ (<http://natura2000.gdos.gov.pl>) obszar utworzony został dla ochrony następujących gatunków ptaków i ich siedlisk (ptaki z Załącznika I Dyrektywy Rady 79/409/EWG ocenione w kategoriach B i C):

- *Botaurus stellaris* Bąk 52-68 p. - populacja rozrodcza;
- *Ixobrychus minutus* Bączek 5-8 p. - populacja rozrodcza;
- *Ciconia nigra* Bocian czarny 12-19 p. - populacja rozrodcza;
- *Ciconia ciconia* Bocian biały 225-250 p. - populacja rozrodcza;
- *Cygnus cygnus* Łabędź 1-2 p. - populacja rozrodcza; 104-460 - populacja zimująca, 220-400 - populacja przelotna;
- *Aythya nyroca* Podgorzałka 1 p. - populacja rozrodcza;
- *Pernis apivorus* Trzmielojad 11-20 p. - populacja rozrodcza;
- *Milvus migrans* Kania czarna 4-5 p. - populacja rozrodcza;
- *Milvus milvus* Kania ruda 15-24 p. - populacja rozrodcza;
- *Haliaeetus albicilla* Bielik 15-23 p. - populacja rozrodcza;
- *Circus aeruginosus* Błotniak stawowy 104-125 p. - populacja rozrodcza;
- *Pandion haliaetus* Rybołów 0-1 p. - populacja rozrodcza;
- *Crex crex* Derkacz 69-150 p. - populacja rozrodcza;
- *Grus grus* Żuraw 613-820 p. - populacja rozrodcza; 1800-2300 - populacja przelotna;
- *Sterna hirundo* Rybitwa rzeczna 3-44 p. - populacja rozrodcza;
- *Chlidonias hybrida* Rybitwa białowąsa 5-50 p. - populacja rozrodcza;
- *Chlidonias niger* Rybitwa czarna 30-223 p. - populacja rozrodcza;
- *Bubo bubo* Puchacz 14-15 - populacja osiadła;
- *Aegolius funereus* Włochatka 31-75 - populacja osiadła;
- *Caprimulgus europaeus* Lelek 564-730 p. - populacja rozrodcza;
- *Alcedo atthis* Zimorodek zwyczajny 162-190 p. - populacja rozrodcza;

- *Dryocopus martius* Dzięcioł czarny 360-550 - populacja osiadła;
- *Lullula arborea* Lerka 1600-2500 p. - populacja rozrodcza.

objaśnienia: p – ilość par, i – ilość osobników.

W obrębie obszaru Natura 2000 „Bory Tucholskie” PLB220009 występują następujące gatunki chronionych zwierząt i roślin, wymienione w Załączniku II Dyrektywy Rady 92/43/EWG:

- zwierzęta:
 - *Castor fiber* Bóbr europejski;
 - *Lutra lutra* Wydra europejska;
 - *Lampetra planeri* Minóg strumieniowy;
 - *Lampetra fluviatilis* Minóg rzeczny;
- rośliny
 - *Saxifraga hirculus* Skalnica torfowiskowa;
 - *Luronium natans* Elisma wodna;
 - *Liparis loeselii* Lipiennik Loesela.

Zagrożenie dla obszaru stanowią: eksploatacja torfu, kredy, piasku; zmiany stosunków wodnych, zagrożenie eutrofizacją siedlisk oligotroficznych; presja turystyczna, zabudowa letniskowa, zabudowa rozproszona, kłusownictwo, drapieżnictwo ze strony norki amerykańskiej, odpady, ścieki, zanieczyszczenie wód, zakładanie upraw plantacyjnych (borówka amerykańska).

Park Narodowy „Bory Tucholskie” i jego otulina

Park Narodowy „Bory Tucholskie” utworzono w 1996 r. na mocy Rozporządzenia Rady Ministrów z dnia 14 maja 1996 r. w sprawie utworzenia Parku Narodowego „Bory Tucholskie” ze zm. (Dz. U. z 1996 r. Nr 64, poz. 305 i Dz. U. z 1999 r. Nr 53, poz. 555). Park znajduje się w granicach województwa pomorskiego, powiatu Chojnickiego w gminie Chojnice (przeważająca część Parku) i Brusy.

Powierzchnia Parku wg stanu na dzień 31 grudnia 2007 r.³ wynosi 4613,04 ha, a jego otulina obejmuje 12.980,52 ha. Otulina, zawiera się prawie w całości w granicach Zaborskiego Parku Krajobrazowego. Funkcją otuliny jest ochrona PNBT przed zagrożeniami zewnętrznymi. Cały PNBT i tereny na północ od niego po dolinę Kulawy położone są w zasięgu obszaru Natura 2000 mającego znaczenie dla Wspólnoty „Sandr Brdy” PLH 220026.

Specyfika Parku wynika z jego położenia w obrębie równin sandrowych, urozmaiconych poprzez liczne wzniesienia, rynny i wytopiska. Park jest największym skupiskiem wydm śródlądowych w Borach Tucholskich. Bardzo charakterystycznym elementem krajobrazu sandrowego są również rynny polodowcowe o przebiegu południkowym. Jedną z większych rynien, nie tylko w rejonie Borów Tucholskich, ale i na całym niżu - jest Rynna Jeziora Charzykowskiego. Wody powierzchniowe PNBT zajmują obszar 530,06 ha (czyli 11,05 % ogólnej powierzchni parku). Znajduje się tu 21 jezior o różnej wielkości od kilku do przeszło 200 ha i różnej głębokości. Osiem z nich łączy się ze sobą tworząc kompleks o powierzchni 435,28 ha zwany Strugą Siedmiu Jezior.

³ Powierzchnia Parku określona w Rozporządzeniu Ministra Środowiska z dnia 15 grudnia 2008 r. w sprawie ustanowienia Planu ochrony dla Parku Narodowego „Bory Tucholskie” (Dz. U. Nr 230 poz. 1545).

Park Narodowy „Bory Tucholskie” to przede wszystkim obszar leśny (79,5 % powierzchni parku stanowią lasy) położony we wnętrzu ogromnego kompleksu Borów Tucholskich, z bardzo charakterystycznym borem suchym i siedliskami bagiennymi. Na obszarze parku zachowała się specyficzna flora naczyniowa złożona z wielu gatunków roślin, które w bardziej zagospodarowanych i uprzemysłowionych obszarach już wyginęły. Największą grupę gatunków rzadkich dostosowanych do skrajnych warunków siedliskowych panujących w PNBT, tworzą rośliny siedlisk ubogich - oligotroficznych, a więc te, którym najbardziej zagraża eutrofizacja nasilona przez działalność człowieka. Zatem są to zarówno gatunki borowe i wrzosowiskowe, rośliny torfowisk i czystych jezior położonych na jałowym mineralnym podłożu, z dala od zakładów przemysłowych. We florze parku stwierdzono występowanie wielu gatunków reliktowych z okresu glacjału i pierwszych okresów polodowcowych. Są to np. trzcinnik prosty, turzyca strunowa, skalnica torfowiskowa, gwiazdnica grubolistna, fiołek torfowy, żurawina drobnolistkowa, zimoziół północny, grąźel drobny. Z reliktyw postglacialnych na uwagę zasługują: wyblin jednolistny, nasięźrzał pospolity i grzybienie północne. Na szczególną uwagę zasługuje grupa roślin spotykanych w czystych jeziorach lobeliowych, a należą tu: lobelia jeziorna, poryblin jeziorny, wywłócznik skrętolistny, elisma wodna. W Parku znalazło zabezpieczenie wiele gatunków roślin objętych ochroną. Bogata jest również fauna Parku.

Na terenie Parku „Bory Tucholskie” obowiązują zakazy zapisane w (art. 15, ust. 1) ustawy z 16 kwietnia 2004 r. o ochronie przyrody (tekst jednolity Dz. U. z 2009, Nr 151, poz. 1220 ze zm.) i Plan ochrony ustanowiony Rozporządzeniem Ministra Środowiska z dnia 15 grudnia 2008 r. w sprawie ustanowienia „Planu ochrony dla Parku Narodowego „Bory Tucholskie” (Dz. U. Nr 230 poz. 1545).

Otulina Parku Narodowego „Bory Tucholskie” obejmuje 12.980,52 ha. Funkcją otuliny jest ochrona PNBT przed zagrożeniami zewnętrznymi.

Obszar projektu „Planu...” położony jest częściowo w otulinie PNBT. Szczególnie istotne dla obszaru projektu „Planu...” są ustalenia „Planu ochrony...” zawarte w załączniku 7 do ww. rozporządzenia dotyczące eliminacji lub ograniczenia zagrożeń zewnętrznych, mogących mieć swoje źródło w otulinie Parku (**załącznik 3**).

Ochrona gatunkowa roślin, grzybów i zwierząt

W rejonie obszaru projektu „Planu...” mało prawdopodobne (poza gatunkami ptaków) jest występowanie chronionych gatunków roślin, grzybów i zwierząt (grunty użytkowane rolniczo w sąsiedztwie zainwestowania osadniczego wsi Chojniczki).

Zgodnie z ustawą o ochronie przyrody (tekst jednolity Dz. U. z 2009, Nr 151, poz. 1220 ze zm.):

- 1. Ochrona gatunkowa obejmuje okazy gatunków oraz siedliska i ostoje roślin, zwierząt i grzybów.*
- 2. Ochrona gatunkowa ma na celu zapewnienie przetrwania i właściwego stanu ochrony dziko występujących na terenie kraju lub innych państw członkowskich UEj rzadkich, endemicznych, podatnych na zagrożenia i zagrożonych wyginięciem oraz objętych ochroną na podstawie przepisów umów międzynarodowych, których Rzeczpospolita Polska jest stroną, gatunków roślin, zwierząt i grzybów oraz ich siedlisk i ostoi, a także zachowanie różnorodności gatunkowej i genetycznej.*
- 3. W celu ochrony ostoi i stanowisk roślin lub grzybów objętych ochroną gatunkową lub ostoi, miejsc rozrodu i regularnego przebywania zwierząt objętych ochroną gatunkową mogą być ustalane strefy ochrony.*

Szczegółowe przepisy w zakresie ochrony gatunkowej zawierają:

- Rozporządzenie Ministra Środowiska z dnia 9 lipca 2004 r. w sprawie gatunków dziko występujących grzybów objętych ochroną. Dz. U. Nr 168, poz. 1765;
- Rozporządzenie Ministra Środowiska z dnia 12 października 2011 r., w sprawie ochrony gatunkowej zwierząt (Dz. U. Nr 237, poz. 1419);
- Rozporządzenie Ministra Środowiska z dnia 5 stycznia 2012 r. w sprawie ochrony gatunkowej roślin (Dz. U. z dnia 20 stycznia 2012 r.).

4.2.2. Otoczenie obszaru „Planu...”

W otoczeniu obszaru projektu „Planu ...” występują następujące formy ochrony przyrody (rys. 2):

- Park Narodowy „Bory Tucholskie”;
- rezerваты przyrody (najbliższy „Jezioro Bardze Małe”)
- Zaborski Park Krajobrazowy;
- Obszar Chronionego Krajobrazu Chojnicko-Tucholski;
- obszary Natura 2000:
 - obszary specjalnej ochrony ptaków: „Wielki Sandr Brdy” PLB220001;
 - obszary Natura 2000 mające znaczenie dla Wspólnoty (specjalne obszary ochrony siedlisk)⁴:
 - „Sandr Brdy” PLH220026;
 - "Czerwona woda pod Babilonem" PLH220056;
 - „Doliny Brdy i Chociny” PLH220058;
 - "Las Wolność" PLH220060;
 - „Duży Okoń” PLH220059;
- użytki ekologiczne, z których najbliższe (ok. 350 m) to użytki nr 54 i 55 w rejestrze woj. pomorskiego, bagna (Nadl. Rytel, obr. Klosnowo, L. Wolność, o. 297b,h, 298d, 300b, 301d, Chojniczki, obr. Chojniczki oraz Nadl. Rytel, obr. Klosnowo, L. Funka, o. 297f Chojniczki, obr. Chojniczki) o powierzchniach odpowiednio 11,19 ha i 0,27 ha;
- pomniki przyrody, z których najbliższy położony jest w odległości ok. 900 m we wsi Jarcewo (nr 149 – grupa dębów szypułkowych położonych na dz. 61/6 we wsi Jarcewo).

⁴ Projektowany specjalny obszar ochrony siedlisk, zatwierdzony przez Komisję Europejską w drodze decyzji, który w regionie biogeograficznym, do którego należy, w znaczący sposób przyczynia się do zachowania lub odtworzenia stanu właściwej ochrony siedliska przyrodniczego lub gatunku będącego przedmiotem zainteresowania Wspólnoty, a także może znacząco przyczynić się do spójności sieci obszarów Natura 2000 i zachowania różnorodności biologicznej w obrębie danego regionu biogeograficznego; w przypadku gatunków zwierząt występujących na dużych obszarach obszarem mającym znaczenie dla Wspólnoty jest obszar w obrębie naturalnego zasięgu takich gatunków, charakteryzujący się fizycznymi lub biologicznymi czynnikami istotnymi dla ich życia lub rozmnażania. Planowane specjalne obszary ochrony siedlisk w gminie Chojnice zatwierdzone zostały przez Komisję Europejską w drodze decyzji z 13.11.2007 r. („Sandr Brdy” PLH 220026) i 10 stycznia 2011 r. (pozostałe obszary).

4.2.3. Proponowane formy ochrony

W rejonie obszaru „Planu...” (ok. 4 km w kierunku zachodnim) wg projektu „Planu ochrony Zaborskiego Parku Krajobrazowego” (2003) proponowane jest utworzenie rezerwatu „Buczyna Charzykowska” .

Rezerwat miałby objąć obszar lasu między szosą Chojnice - Bytów a jeziorem Charzykowskim w leśnictwie Wolność (Nadl. Rytel, Obręb Klosnowo, oddz.: 285 a,b,c,d, 284 j), o powierzchni 30,15 ha. Rezerwat ma chronić typowy dla obszaru morenowego zestaw zbiorowisk o cechach naturalnych, jak kwaśna buczyna, brzezina bagienna, łąg jesionowo-olszowy i zbiorowiska źródliskowe. Utworzenie rezerwatu powinno być poprzedzone przeprowadzeniem szczegółowego rozpoznania florystycznego i fitosocjologicznego oraz po potwierdzeniu zasadności ustanowienia, wykonaniem dokumentacji projektowej.

Obszar „Planu...” położony jest poza proponowanymi wg projektu „Planu ochrony Parku Narodowego „Bory Tucholskie” (2002) terenami, które mają być włączone do Parku.

4.3. Rezerwat Biosfery „Bory Tucholskie”

Obszar projektu „Planu...” znajduje się w strefie tranzytowej Rezerwatu Biosfery „Bory Tucholskie”.

Rezerwaty biosfery to obszary obejmujące unikalne, szczególnie wartościowe ekosystemy lądowe i wodne, które posiadają znaczenie międzynarodowe i są wyznaczane jako główny element realizacji programu „Człowiek i Biosfera” w ramach funkcjonowania UNESCO. Rezerwaty biosfery mają zapewnić realizację następujących funkcji („Rezerwaty biosfery – warunki tworzenia i funkcjonowania”, 2000):

- konserwatorskiej – ochrona krajobrazów, ekosystemów, gatunków, różnorodności genetycznej;
- ekonomicznej – promocja rozwoju ekonomicznego zrównoważonego pod względem ekologicznym, kulturowym i społecznym.

Rezerwaty biosfery nie są kolejną formą ochrony przyrody. Tworzy się je w celu promocji i wdrażania zrównoważonego rozwoju obszarów o wybitnych walorach przyrodniczych, kulturowych i krajobrazowych, co stanowi nawiązanie do koncepcji trójochrony (Pankau, Przewoźniak, 1996, 1998).

Rezerwat Biosfery „Bory Tucholskie” został utworzony decyzją obradującej w Paryżu w dniach 31 maja - 4 czerwca 2010 r. Międzynarodowej Rady Koordynacyjnej programu Człowiek i Biosfera.

Rezerwat Biosfery „Bory Tucholskie” jest 10 rezerwatem utworzonym w Polsce, największym tego typu obiektem w Polsce. Łączna powierzchnia jego trzech stref (rdzennej, buforowej i tranzytowej) wynosi 3195 km².

Strefę rdzenną tworzą: Park Narodowy “Bory Tucholskie” oraz 25 następujących rezerwatów: „Dolina Rzeki Brdy”, „Bagna nad Wstążką”, „Źródła Stażki”, „Jezioro Piaseczno”, „Brzęki im. Zygmunta Czubińskiego”, „Miedzno”, „Cisy Staropolskie im. Leona Wyczółkowskiego”, „Jezioro Łaska”, „Mętne”, „Bór Chrobotkowi”, „Bagno Stawek”, „Jezioro Ciche”, „Jezioro Małe Łowne”, „Piecki”, „Cisy nad Czersk Strug”, „Kręgi Kamienne”, „Jezioro Zdręczno”, „Krwawe Doły”, „Dury”, „Jezioro Kozie”, „Nasionek”, „Ustronie”, „Bagno Grzybna”, „Jelenia Góra”, „Martwe”. Łączna

powierzchnia strefy rdzennej wynosi 78,81 km². Obszar parku narodowego i wymienione powyżej rezerваты przyrody stanowią najcenniejsze obiekty przyrodnicze całego regionu Borów Tucholskich.

Strefę buforową tworzą głównie cztery parki krajobrazowe, z wyłączeniem powierzchni występujących w nich rezerwatów przyrody, które stanowi strefę rdzenną. Parki krajobrazowe to: 1. „Wdzydzki Park Krajobrazowy” 2. „Tucholski Park Krajobrazowy” 3. „Zaborski Park Krajobrazowy” 4. „Wdecki Park Krajobrazowy). W skład strefy buforowej wchodzi te powierzchnie leśne i łąkowe wokół 6 rezerwatów przyrody położonych poza obszarami parków krajobrazowych. Strefy buforowe sześciu rezerwatów zlokalizowane są na obszarach chronionego krajobrazu, które są jedną z form ochrony przyrody w Polsce.

Strefę tranzytową tworzą obszary 22 gmin (13 z województwa kujawsko – pomorskiego i 9 z województwa pomorskiego) i jednego miasta (Tuchola w województwie kujawsko-pomorskim), które nie wchodzi w skład parku narodowego i parków krajobrazowych. Wśród nich znajdują się obszary następujących gmin: Bukowiec, Cekcyn, Drzycim, Gostycyn, Jeżewo, Kęsowo, Lniano, Lubiewo, Osie, Śliwice, Świąkatowo, Tuchola i Warlubie (woj. kujawsko – pomorskie) oraz Brusy, Chojnice, Czersk, Dziemiany, Karsin, Konarzyny, Kościerzyna, Lipusz, Stara Kiszewa (woj. pomorskie). Powierzchnia strefy tranzytowej wynosi 206 864,57 ha. Strefa tranzytowa jest niemal dwukrotnie większa od obszaru strefy buforowej. Pod względem ekonomicznym jest to obszar jednolity, zorientowany na gospodarkę leśną, przetwórstwo drewna i ubocznych produktów leśnych oraz na rekreację i wypoczynek. Te dziedziny gospodarki realizowane są z uwzględnieniem zasad ochrony przyrody. W strefie tranzytowej występuje dziesięć obszarów Chronionego Krajobrazu (całkowicie lub częściowo) oraz kilkaset pomników przyrody, głównie drzew i alei drzewnych. Znajdują się w niej również liczne użytki ekologiczne, trzy zespoły przyrodniczo-krajobrazowe, siedem specjalnych obszarów ochrony siedlisk (SOO) ustanowione w oparciu o Dyrektywę Siedliskową Unii Europejskiej oraz dwa obszary specjalnej ochrony ptaków (OSO) ustanowione w oparciu o Dyrektywę Ptasią UE.

5. UWARUNKOWANIA OCHRONY ŚRODOWISKA KULTUROWEGO, ZABYTKÓW, DÓBR KULTURY WSPÓŁCZESNEJ I KRAJOBRAZU KULTUROWEGO

Obszar „Planu...” znajduje się poza ustanowionymi strefami ochrony konserwatorskiej, poza strefami ochrony archeologicznej. Na obszarze „Planu...” nie występują obiekty chronione na podstawie przepisów ustawy z 23 lipca 2003r. o ochronie zabytków i opiece nad zabytkami (Dz.U. Nr 162 poz. 1568, ze zm.), nie występują żadne obiekty ani obszary wpisane do rejestru zabytków bądź do gminnej ewidencji zabytków; nie występują także obiekty i obszary stanowiące dobra kultury współczesnej wymagające ochrony.

6. ANALIZA CELÓW OCHRONY ŚRODOWISKA USTANOWIONYCH NA SZCZEBLU MIĘDZYNARODOWYM, WSPÓLNOTOWYM, KRAJOWYM I REGIONALNYM ISTOTNYCH Z PUNKTU WIDZENIA PROJEKTU PLANU

6.1. Poziom międzynarodowy i krajowy

Priorytety Unii Europejskiej w zakresie ochrony środowiska na lata 2002-2012 sformułowane były w VI Programie Działań Wspólnoty w zakresie środowiska (Decyzja NR 1600/2002/WE Parlamentu Europejskiego i Rady z dn. 22 lipca 2002r ustanawiająca Szósty Wspólnotowy Program Działań w zakresie środowiska naturalnego - obowiązujący do 21 lipca 2012 r.). Jego realizacja miała na celu zapewnienie wysokiego poziomu ochrony środowiska naturalnego i zdrowia ludzkiego oraz ogólną poprawę środowiska i jakości życia. Program realizowany był poprzez 7 strategii tematycznych w zakresie: zrównoważonego użytkowania zasobów naturalnych, zapobiegania powstawaniu odpadów i upowszechniania recyklingu, poprawy jakości środowiska miejskiego, ograniczania emisji zanieczyszczeń, ochrony gleb, zrównoważonego użytkowania pestycydów oraz ochrony i zachowania środowiska morskiego. Program miał na celu wspieranie procesu włączania problemów ochrony środowiska we wszystkie polityki i działania Wspólnoty w celu zmniejszenia nacisków na środowisko naturalne pochodzących z różnych źródeł.

Wg Opinii Europejskiego Komitetu Ekonomiczno-Społecznego (Dz. Urz. Unii Europejskiej 29.6.2012 C 191/1) *dotychczasowych sześć programów działań w zakresie środowiska miało istotne znaczenie w kształtowaniu europejskiej polityki w dziedzinie środowiska, ale mimo to wiele problemów środowiskowych w Europie nadal nie zostało rozwiązanych. Nie jest to spowodowane brakiem rozpoznania przyczyn powstawania problemów ani brakiem sposobów ich rozwiązania, lecz brakiem woli politycznej w zakresie wdrażania tych rozwiązań.*

Aktualnie nowym instrumentem polityczno-strategicznym Unii Europejskiej jest strategia „Europa 2020”, a polityka w dziedzinie środowiska ma być koordynowana w ramach inicjatywy przewodniej tej strategii „Europa efektywnie korzystająca z zasobów”.

Inicjatywa na rzecz „Europy efektywnie korzystającej z zasobów” tworzy długookresowe ramy działania w wielu obszarach polityki, takich jak walka ze zmianami klimatu, energia, transport, przemysł, surowce, rolnictwo, rybołówstwo, ochrona różnorodności biologicznej oraz rozwój regionalny. Ma ona zwiększyć pewność prowadzenia inwestycji i działalności innowacyjnej oraz zapewnić uwzględnienie kwestii efektywnego korzystania z zasobów we wszystkich dziedzinach polityki w sposób zrównoważony.

Ponadto ważne cele ekologiczne zapisane zostały w następujących dokumentach:

- ratyfikowanych przez Rzeczpospolitą Polską konwencjach międzynarodowych:
 1. Konwencja o ochronie gatunków dzikiej flory i fauny europejskiej oraz ich siedlisk, Berno (1979);
 2. Konwencja o ochronie wędrownych gatunków dzikich zwierząt Bonn (1979),

3. Konwencja Ramsarska o obszarach wodno-błotnych, mających znaczenie międzynarodowe, zwłaszcza jako środowisko życiowe ptactwa wodnego (1975), ze zmianami wprowadzonymi w Paryżu (1982) i Reginie (1987);
 4. Ramowa konwencja Narodów Zjednoczonych w sprawie zmian klimatu z Rio de Janeiro (1992);
 5. Konwencja o różnorodności biologicznej z Rio de Janeiro (1992);
 6. Ramowa konwencja Narodów Zjednoczonych w sprawie zmian klimatu z Kioto, wraz z Protokołem (1997).
- innych dokumentach międzynarodowych:
 - Europejska Konwencja Krajobrazowa;
 - innych dokumentach UE:
 - Strategia Zrównoważonego Rozwoju Unii Europejskiej do 2020 r..

Przyjęta w 1997 r. **Konstytucja Rzeczypospolitej Polskiej** zapewnia ochronę środowiska człowieka, kierując się zasadą zrównoważonego rozwoju. Zasadę tę uwzględnia „II **Polityka ekologiczna państwa**” oraz dostosowane do niej strategie i programy środowiskowe, w tym przede wszystkim:

- „Polityka ekologiczna państwa w latach 2009-2012 z perspektywą do roku 2016” (2008),
- „Krajowa strategia ochrony i umiarkowanego użytkowania różnorodności biologicznej” (2003).

Wymienione dokumenty strategiczne uwzględniają zobowiązania i cele ochrony środowiska przyjęte w ratyfikowanych przez Rzeczpospolitą Polską konwencjach międzynarodowych.

Projekt „Planu ...” jest generalnie zgodny z ww. dokumentami. W projekcie „Planu...” zawarto zapisy służące ochronie elementów środowiska (rozdz. 2.1.), w tym zakaz powodowania *negatywnego oddziaływania na walory przyrodniczo-krajobrazowe, pogorszenie populacji ptaków chronionych i ich siedlisk w obrębie obszaru Natura 2000. Planowane obiekty nie mogą stanowić zagrożenia dla Parku Narodowego Bory Tucholskie.*

6.2. Poziom regionalny

Podstawowe opracowania regionalne, z którymi powinien być zgodny „Plan ...” poddany prognozie oddziaływania na środowisko to:

- „Program ochrony środowiska województwa pomorskiego 2007 – 2010 z uwzględnieniem perspektywy na lata 2011 – 2014”⁵;
- „Plan gospodarki odpadami dla województwa pomorskiego 2018” - Uchwała Nr 415/XX/12 Sejmiku Województwa Pomorskiego z dnia 25 czerwca 2012 r.

Z punktu widzenia „Planu...” szczególnie istotne są cele ochrony środowiska zapisane w dokumentach regionalnych, spójne z celami ochrony środowiska dokumentów wyższego rzędu.

⁵ Aktualnie (jesień 2012) opracowywana jest aktualizacja „Programu...”

Program ochrony środowiska województwa pomorskiego na lata 2007-2010 z uwzględnieniem perspektywy 2011-2014

Program uchwalony Uchwałą nr 1042/XL/09 nie formułuje celu generalnego, przyjmując, że misja Województwa Pomorskiego, zawarta w Strategii Rozwoju Województwa dostatecznie podkreśla pierwszorzędną potrzebę zachowania dobrego stanu środowiska, jako podstawowego warunku zrównoważonego i harmonijnego rozwoju.

Zgodnie z ww. „Programem ...” wyznaczono cztery cele perspektywiczne (I-IV), nawiązujące do priorytetów VI Wspólnotowego Programu Działań w zakresie środowiska naturalnego oraz Polityki Ekologicznej Państwa na lata 2007-2010 z perspektywą 2011-2014 oraz 21 celów średniookresowych (1-21).

Do istotnych z punktu widzenia gminy Chojnice należą m.in.:

- 1) *osiągnięcie i utrzymanie dobrego stanu wód podziemnych i powierzchniowych;*
- 2) *redukcja emisji obiektów energetycznego spalania i spełnienie standardów emisyjnych z instalacji, wymaganych przepisami prawa;*
- 3) *budowa systemu gospodarki odpadami, który w pełni realizuje zasadę zapobiegania i minimalizacji ilości wytwarzanych odpadów, zapewnia wysoki stopień ich odzysku oraz bezpieczne dla środowiska unieszkodliwianie;*
- 4) *objęcie do końca 2009 r. wszystkich mieszkańców zorganizowanym systemem selektywnego zbierania odpadów, skuteczne rozwiązanie problemu odpadów niebezpiecznych;*
- 5) *ochrona mieszkańców województwa i ich mienia przed zagrożeniami naturalnymi i skutkami katastrof naturalnych;*
- 6) *ochrona mieszkańców województwa przed hałasem zagrażającym zdrowiu i jakości życia;*
- 7) *ochrona różnorodności biologicznej i krajobrazowej, powstrzymanie procesu jej utraty oraz poprawa spójności systemu obszarów chronionych ze szczególnym uwzględnieniem obszarów Natura 2000;*
- 8) *racjonalizacja wykorzystania zasobów wód podziemnych, ochrona głównych zbiorników wód podziemnych stanowiących ważne źródło zaopatrzenia ludności w wodę;*
- 9) *zwiększanie powierzchni zasobów leśnych regionu oraz wzrost ich różnorodności biologicznej;*
- 10) *zachowanie wysokich walorów ekologicznych obszarów rolniczych;*
- 11) *wzrost efektywności wykorzystania surowców, ze szczególnym uwzględnieniem zasobów wodnych i surowców energetycznych wykorzystywanych w gospodarce;*
- 12) *promocja i wspieranie wykorzystania energii ze źródeł odnawialnych – rozwój energetyki wiatrowej;*
- 13) *wdrażanie zrównoważonego zarządzania zasobami wodnymi w regionach wodnych, ograniczającego prawdopodobieństwo wystąpienia powodzi i ochronę przed skutkami suszy - modernizacja systemów melioracyjnych.*

Cele określone w „Programie ...” (2007) zostały uwzględnione w projekcie „Planu ...”.

„Plan gospodarki odpadami dla województwa pomorskiego 2018” (2012)

Wg „Planu gospodarki odpadami ...” (2012) gmina Chojnice położona jest w południowo – zachodnim regionie gospodarki odpadami. Region tworzy 12 gmin powiatów chojnickiego i człuchowskiego. Jest to jedyny region w województwie pomorskim, w którym nie ma jeszcze instalacji regionalnej do przetwarzania odpadów, która pozwoliłaby na kompleksowe zagospodarowanie opadów powstających w regionie.

W ramach środków EFRR realizowany jest projekt budowy Zakładu Zagospodarowania Odpadów w miejscowości Nowy Dwór w sąsiedztwie istniejącego składowiska, którego uruchomienie planowane jest w 2013 r. Do tego czasu 7 składowisk odpadów komunalnych, zlokalizowanych w regionie, wyznaczono do pełnienia roli instalacji zastępczych, do czasu uruchomienia RIPOK Nowy Dwór.

Są to składowiska w miejscowościach: Nowy Dwór, Grzymisław, Kiełpin, Nadziejewo, Nieżurawa, Przechlewo, Zielona Huta. Pojemności kwater, jakimi dysponują ww. składowiska, pozwolą na unieszkodliwianie odpadów z regionu Południowo – Zachodniego do czasu uruchomienia zakładu w Nowym Dworze. W momencie uruchomienia RIPOK Nowy Dwór składowiska te stracą status instalacji zastępczych i w ramach projektu „Rekultywacja 15 składowisk odpadów komunalnych zlokalizowanych na obszarze działania Zakładu Zagospodarowania Odpadów w Nowym Dworze” zostaną zamknięte i zrekultywowane. Realizacja projektu nastąpi w latach 2012-2015.

W 2008 r. powołana została spółka RIPOK Nowy Dwór Sp. z o.o., która jest jednostką realizującą projekt „Budowa Zakładu Zagospodarowania Odpadów w miejscowości Nowy Dwór w gminie Chojnice”. Pod budowę zakładu przeznaczony został teren o powierzchni 23,6 ha, ponadto na cele inwestycyjne przeznaczona została rezerwa terenu 30,5 ha. W sierpniu 2011 r. podpisano z wykonawcą umowę na „Budowę Zakładu Zagospodarowania Odpadów w miejscowości Nowy Dwór w gminie Chojnice”.

7. ANALIZA I OCENA PRZEWIDYWANYCH, ZNACZĄCYCH ODDZIAŁYWAŃ USTALEŃ PLANU NA ŚRODOWISKO

7.1. Wprowadzenie

Zgodnie z projektem „Planu ...”, na terenie dotychczasowych upraw polowych możliwe będzie wprowadzenie zabudowy mieszkaniowej jednorodzinnej (MN), oraz dalsze zainwestowanie aktualnego terenu boiska sportowego (US).

Dodatkowo planowane jest wprowadzenie funkcji (rozdz. 2.1.): terenów zieleni urządzonej ZP (zielen parkowa, zieleniec, z towarzyszącymi urządzeniami sportowo-rekreacyjnymi w formie placu zabaw dla dzieci), terenów komunikacji, dróg publicznych, zbiorczych, KDZ, dojazdowych KDD, terenów komunikacji, dróg wewnętrznych KDW. Przewidziano również realizację pasa zieleni izolacyjno-krajobrazowej oraz punktu widokowego.

Na całym obszarze projektu „Planu...” dopuszczono lokalizację małych obiektów infrastruktury technicznej.

Jednocześnie w projekcie „Planu...” zawarto liczne regulacje minimalizujące oddziaływanie planowanych obiektów na środowisko przyrodnicze (rozdz. 2.1). Dla obszaru projektu „Planu...” ustalono m.in. *zakaz sytuowania przedsięwzięć mogących zawsze znacząco oddziaływać na środowisko, dla których obowiązkowe jest sporządzenie raportu o oddziaływaniu na środowisko zgodnie z przepisami szczególnymi, wyklucza się lokalizację inwestycji, które wpływają degradująco na stan powietrza, wody i gleby, walory krajobrazowe, bądź wpływają na pogorszenie stanu populacji ptaków chronionych i ich siedlisk.*

W zakresie oddziaływań ustaleń projektu „Planu ...” i możliwych przekształceń środowiska przyrodniczego przeanalizowano oddziaływania (wpływy) na następujące elementy środowiska w ich wzajemnym powiązaniu:

- przypowierzchniowa warstwa litosfery;
- wody powierzchniowe i podziemne;
- powietrze atmosferyczne i klimat;
- roślinność;
- zwierzęta;
- różnorodność biologiczna;
- formy ochrony przyrody, w tym obszary Natura 2000;
- zasoby naturalne;
- zabytki;
- dobra materialne;
- krajobraz;
- ludzi.

Oceniano oddziaływania bezpośrednie, pośrednie i wtórne, krótko-, średnio- i długoterminowe, chwilowe, okresowe i stałe. W podsumowaniu (tab. 1 w rozdz. 7.14.2.) przedstawiono klasyfikację oddziaływań, zgodną art. 51 Ustawy z dnia 3 października 2008 r. o udostępnianiu informacji o środowisku i jego ochronie, udziale społeczeństwa w ochronie środowiska oraz o ocenach oddziaływania na środowisko (Dz. U. z 2008 Nr 199, poz. 1227 z późniejszymi zmianami).

7.2. Przypowierzchniowa warstwa litosfery

Realizacja zabudowy z zakresu funkcji mieszkaniowej jednorodzinnej, obiektów kubaturowych obsługujących teren sportowy, wraz z towarzyszącą im infrastrukturą techniczną i drogową spowoduje szereg przekształceń środowiska przyrodniczego na etapie inwestycyjnym, tj.:

- przekształcenia w przypowierzchniowych strukturach geologicznych w wyniku robót ziemnych w celu posadowienia budynków, poprowadzenia ciągów komunikacyjnych i uzbrojenia terenu (wykopy, wprowadzenie podsypek);
- zmiany lokalnego ukształtowania terenu w wyniku prac niwelacyjnych oraz ewentualnych nasypów ziemnych;
- likwidację pokrywy glebowej w miejscach wykopów i przekształcenie fizykochemicznych właściwości gleb na terenach placów budów oraz w sąsiedztwie planowanych inwestycji na terenach składowania materiałów budowlanych i w wyniku pracy sprzętu budowlanego;
- powstanie odpadu w postaci gleby i ziemi wydobytej z wykopów pod fundamenty;
- utwardzenie części terenu (głównie przeznaczonej na ciągi komunikacyjne).

Największe przekształcenia litosfery będą miały miejsce w przypadku obiektów, złożonych z kondygnacji podziemnych.

W projekcie „Planu...” zawarto jednocześnie następujące regulacje służące minimalizacji przekształceń litosfery:

- *nakaz utrzymania i ochrony cech morfologiczno-krajobrazowych terenu poprzez minimalizowanie przekształceń naturalnego ukształtowania terenu;*
- *zakaz makroniwelacji, podwyższania terenu, podcinania skarp;*
- *wszelkie prace realizacyjne prowadzić należy przy jak najmniejszej ingerencji w naturalne ukształtowanie terenu;*
- *nakaz oszczędnego korzystania z terenu.*

W projekcie „Planu...” dopuszczono lokalizację podziemnych kablowych sieci elektroenergetycznych, w tym przebudowę istniejących sieci napowietrznych na kablowe. Będą one lokalizowane głównie na trasach przebiegu istniejących sieci oraz w pasach dróg, co znacznie ograniczy ich wpływ na litosferę, ponieważ będzie dotyczyć terenu już przekształconego. W przypadku realizacji nowych odcinków liniowej infrastruktury technicznej, mogą wystąpić istotne przekształcenia, których rozmiar i charakter będzie zależny od przebiegu, parametrów realizowanych obiektów (średnicy i długości) oraz przyjętych metod ich budowy.

Ewentualne odcinki sieci kablowych mogłyby być realizowane następującymi metodami (Zwierzchowska A., 2006):

- 1) wykopu;
- 2) płużenia;
- 3) przecisku;
- 4) przewiertu sterowanego;
- 5) mikrotunelingu.

Najmniej ingerującymi w środowisko są bezwykopowe (rozdz. 9 i 10) metody lokalizacji sieci kablowych, tj. metoda przecisku i przewiertu sterowanego/mikrotunelingu. Podczas realizacji tymi metodami w znacznym stopniu ograniczony jest wpływ prac budowlanych, przede wszystkim na przypowierzchniowe warstwy litosfery oraz na roślinność.

Na etapie funkcjonowania ustaleń projektu „Planu ...” przekształcenia litosfery mogą być związane z rozdeptywaniem i rozjeżdżaniem terenów nieutwardzonych. Wydeptywanie może dotyczyć również terenów sąsiednich, w wyniku penetracji pieszej podczas codziennej rekreacji mieszkańców obszaru „Planu...”. Ze względu na stosunkowo małą intensywność zabudowy, i ograniczoną liczbę planowanych domostw, nie przewiduje się, aby były to oddziaływania istotne.

Generalnie, przekształcenia litosfery w wyniku realizacji planowanych obiektów będą typowe dla noworealizowanych inwestycji i ograniczone do działań niezbędnych.

Gospodarka odpadami

Funkcjonowanie zespołu planowanych obiektów mieszkaniowych oraz usług sportu będzie skutkowało powstawaniem odpadów bytowych. W projekcie „Planu...” podkreślono, że odpady należy zagospodarowywać zgodnie z obowiązującymi przepisami prawa (ustawa o odpadach, przepisy lokalne).

Prawidłowo prowadzona gospodarka odpadami nie stwarza zagrożeń dla stanu środowiska i warunków życia ludzi.

7.3. Wody powierzchniowe i podziemne

W związku z projektowanymi obiektami mieszkaniowymi i sportowymi wystąpi wzrost zapotrzebowania na wodę w stosunku do stanu istniejącego. Zaopatrzenie w wodę ma być realizowane w oparciu o sieć wodociągową.

Zgodnie z ustaleniami projektu „Planu...”, powstające na jego terenie ścieki sanitarne będą kierowane docelowo do kanalizacji zbiorczej, co jest rozwiązaniem optymalnym.

Do czasu zrealizowania kanalizacji sanitarnej zbiorczej, w projekcie „Planu...” dopuszczono odprowadzenie ścieków do szczelnych, bezodpływowych zbiorników na nieczystości ciekłe i wywóz do oczyszczalni ścieków. Jednocześnie zawarto wymóg włączenia zabudowy do kanalizacji zbiorczej, po jej zrealizowaniu. Jak pokazuje praktyka, gromadzenie ścieków w bezodpływowych zbiornikach bywa rozwiązaniem nieskutecznym.

W zakresie odprowadzania wód opadowych w projekcie „Planu...” zalecono ich odprowadzanie w maksymalnym stopniu na tereny zielone (w granicach własnych działek, w sposób uniemożliwiający zalewanie sąsiednich działek). Jednocześnie wprowadzono wymóg podczyszczenia wód opadowych z terenów zanieczyszczonych (np. dróg, utwardzonych placów i parkingów) do poziomu spełniającego wymagania określone w obowiązujących przepisach, przed odprowadzeniem do odbiornika.

Postępowanie z wodami opadowymi, uregulowane ustaleniami projektu „Planu...” jest optymalne pod względem przeciwdziałania zanieczyszczeniu wód powierzchniowych, podziemnych i gruntu, a jednocześnie przeciwdziała ograniczeniu zasilania pierwszego poziomu wodonośnego.

Odprowadzanie wód opadowych powierzchniowo, w miejscu ich opadu jest zgodne z zasadą odprowadzania wód opadowych w miarę możliwości do gruntu na terenie ich powstawania. Przeciwdziała to obniżeniu zwierciadła wód podziemnych (Osmulska-Mróż, 1995).

Generalnie, prognozowane zmiany stosunków wodnych na obszarze projektu „Planu ...” i w jego sąsiedztwie nie będą miały istotnego znaczenia dla ograniczenia w zasilaniu pierwszego poziomu wodonośnego oraz modyfikacji warunków siedliskowych.

7.4. Powietrze atmosferyczne i klimat

Zanieczyszczenia atmosfery

Prognozowana jest emisja zanieczyszczeń powietrza w trakcie realizacji ustaleń projektu „Planu ...” (prace budowlane), która nastąpi w wyniku pracy sprzętu budowlanego i transportu materiałów budowlanych (spaliny) oraz w wyniku składowania materiałów budowlanych (ewentualne źródło zapylenia), a także w trakcie prac ziemnych (pylenie z powierzchni terenu pozbawionej roślinności, w zależności od warunków atmosferycznych). Wpływ ww. prac na warunki aerosanitarne w trakcie budowy będzie krótkotrwały i ograniczony przestrzennie.

Na etapie funkcjonowania ustaleń projektu „Planu ...” źródłami zanieczyszczenia atmosfery (poza zewnętrznymi) będą:

- źródła ciepła projektowanych obiektów mieszkaniowych i ewentualnie sportowych (w zależności od wyposażenia);
- motoryzacyjne zanieczyszczenia powietrza (z układu komunikacyjnego).

Dla projektowanych obiektów kubaturowych zakładane jest zaopatrzenie w ciepło z niskoemisyjnych bądź bezemisyjnych źródeł. Ze względu na ich mały udział w zanieczyszczeniu atmosfery (lub brak wpływu), małą intensywność zabudowy oraz dobre przewietrzanie terenu, nie przewiduje się znaczącego wzrostu zanieczyszczeń powietrza emitowanych z obszaru projektu „Planu...”.

Istotny wpływ na jakość powietrza atmosferycznego obszaru projektu „Planu ...” mają zanieczyszczenia komunikacyjne. Przez jego obszar oraz bliskie sąsiedztwo przechodzą drogi powiatowe. Realizacja ustaleń projektu „Planu...” przyczyni się do intensyfikacji ruchu samochodowego na ww. drogach. Ze względu na mały obszar i skalę planowanych zmian nie prognozuje się aby była to znacząca intensyfikacja. W przypadku organizowania imprez sportowych może pojawiać się okresowy wzrost ruchu samochodowego, co będzie zależne od sposobu wykorzystywania boiska sportowego.

W emisjach z silników spalinowych wyróżniono kilkanaście tysięcy substancji. Istotne, charakterystyczne dla komunikacji substancje chemiczne stanowią:

- w skali lokalnej - tlenek węgla, tlenki azotu, węglowodory aromatyczne i alifatyczne;
- w skali makro - dwutlenek węgla (gaz cieplarniany).

W nawiązaniu do obecnych tendencji proekologicznych na rynku motoryzacyjnym, w przyszłości spodziewany jest jednostkowy spadek emisji zanieczyszczeń przez pojazdy samochodowe.

Hałas

Na etapie inwestycyjnym (budowa nowych obiektów) odczuwalny będzie okresowy wzrost natężenia hałasu, związany z pracą sprzętu budowlanego i transportem materiałów budowlanych. Emisja hałasu w trakcie budowy jest traktowana jako prace okresowe i nie podlega regulacji prawnej w tym zakresie.

Podstawowymi, źródłami zmian warunków akustycznych na etapie funkcjonowania ustaleń projektu „Planu ...” będą:

- wzrost natężenia ruchu samochodowego związany z obsługą komunikacyjną terenu;
- ewentualny hałas rekreacyjny (podczas organizowanych spotkań sportowych na boisku) – okresowy, najprawdopodobniej nieznaczny (ze względu na lokalny charakter obiektu sportowego) i już występujący (teren aktualnie pełni funkcję boiska sportowego).

Dopuszczalne poziomy hałasu w środowisku reguluje Rozporządzenie Ministra Środowiska z dnia 14 czerwca 2007 r. w sprawie dopuszczalnych poziomów hałasu w środowisku (dz. U. Nr 120 poz. 826 z dnia 5.07.2007 r.) oraz Rozporządzenie Ministra Środowiska z dnia 1 października 2012 r. zmieniające rozporządzenie w sprawie dopuszczalnych poziomów hałasu w środowisku (Dz. U. z dnia 08.10.2012, poz. 1109). Rozporządzenie określa zróżnicowane dopuszczalne poziomy hałasu, w zależności od przeznaczenia terenu, wyrażone wskaźnikami hałasu L_{DWN} , L_N (mają zastosowanie do prowadzenia długookresowej polityki w zakresie ochrony przed hałasem) oraz $L_{Aeq D}$ i $L_{Aeq N}$ (mają zastosowanie do ustalania i kontroli warunków korzystania ze środowiska, w odniesieniu do jednej doby).

Dla obszaru projektu „Planu...” obowiązują następujące, dopuszczalne poziomy hałasu powodowanego przez drogi lub linie kolejowe (w zależności od rodzaju zagospodarowania terenu):

- dla terenów zabudowy **mieszkaniowej jednorodzinnej**, zabudowy związanej ze stałym lub czasowym pobytem dzieci i młodzieży, terenów domów opieki społecznej i szpitali w miastach - w porze dziennej 61 dB ($L_{Aeq D}$) i 64 dB (L_{DWN}) oraz w porze nocnej 56 dB ($L_{Aeq N}$) i 59 dB (L_N);
- dla terenów zabudowy mieszkaniowej wielorodzinnej i zamieszkania zbiorowego, terenów zabudowy zagrodowej, **terenów rekreacyjno-wypoczynkowych**, terenów mieszkaniowo-usługowych - w porze dziennej 65 dB ($L_{Aeq D}$) i 68 dB (L_{DWN}) oraz w porze nocnej 56 dB ($L_{Aeq N}$) i 59 dB (L_N);

Dla pozostałych obiektów i działalności będącej źródłem hałasu (z wyjątkiem hałasu powodowanego przez starty, lądowania i przeloty statków powietrznych oraz linie energetyczne) dopuszczalny poziom hałasu wynosi odpowiednio⁶:

- dla terenów zabudowy mieszkaniowej jednorodzinnej, zabudowy związanej ze stałym lub czasowym pobytem dzieci i młodzieży, terenów domów opieki społecznej i szpitali w miastach - w porze dziennej 50 dB i w porze nocnej 40 dB;
- dla terenów zabudowy mieszkaniowej wielorodzinnej i zamieszkania zbiorowego, terenów zabudowy zagrodowej, terenów rekreacyjno-wypoczynkowych, terenów mieszkaniowo-usługowych - w porze dziennej 55 dB i w porze nocnej 45 dB.

Ze względu na charakter planowanej zabudowy (mieszkaniowa i obiekt kubaturowy typu szatnia sportowa), nie przewiduje się wystąpienia uciążliwości akustycznej związanej z projektowaną zabudową.

Dla użytkowników planowanych obiektów, zwłaszcza zabudowy mieszkaniowej istotne natomiast będzie uniknięcie uciążliwości akustycznej dróg powiatowych funkcjonujących na terenie projektu „Planu...” i w jego sąsiedztwie. Dla zapewnienia ww. dopuszczalnych poziomów hałasu może wystąpić konieczność zastosowania odpowiednich zabezpieczeń (np. odpowiedniej, wygłuszającej stolarki okiennej).

W związku z powyższym w projekcie „Planu...” dla terenów położonych w sąsiedztwie drogi 01.KDZ zawarto ograniczenia sytuowania budynków przeznaczonych na stały pobyt ludzi *w odległościach zapewniających dopuszczalne poziomy hałasu i wibracji określone w przepisach o ochronie środowiska; jeżeli nie jest możliwe zapewnienie odpowiedniej wymaganej odległości nakaz stosowania rozwiązań technicznych (ściany i stolarka o odpowiedniej izolacyjności akustycznej) oraz zieleni izolacyjnej.*

⁶ Wartości wskaźników długookresowych L_{DWN} , L_N oraz wskaźników $L_{Aeq D}$ i $L_{Aeq N}$ (równoważny poziom dźwięku w porze dnia i porze nocy) są w tym przypadku takie same w poszczególnych kategoriach zagospodarowania

Modyfikacja topoklimatu

W trakcie realizacji ustaleń projektu „Planu ...” będzie postępować nieznaczna modyfikacja lokalnych warunków klimatycznych, związana ze zmianami charakteru warstwy czynnej – granicznej między atmosferą a podłożem. Powierzchnia ziemi pokryta w przewadze roślinnością (agrocenozy), zastępowana będzie częściowo przez sztuczne powierzchnie, co spowoduje m. in. zmiany warunków termicznych (wzrost temperatury) i wilgotnościowych (spadek wilgotności). Powstające obiekty kubaturowe wpływać także będą na zmiany usłonecznienia i lokalnych warunków anemometrycznych. Będą to przekształcenia nieznaczne ze względu na małą intensywność zabudowy i duży udział wymaganej powierzchni biologicznie czynnej (60-80%).

Promieniowanie elektromagnetyczne

Projekt „Planu...” przewiduje zasilanie energetyczne w oparciu o istniejącą i projektowaną sieć rozdzielczą i urządzenia elektroenergetyczne SN. Możliwe jest również sytuowanie nowych stacji transformatorowych, uzasadnionych potrzebami odbiorców w granicach projektu „Planu...”.

Linie elektroenergetyczne stwarzają uwarunkowania szkodliwych w zakresie promieniowania elektromagnetycznego dla kształtowania środowiska, polegające na ograniczeniu terenu dla zabudowy - zasięg stref o ograniczeniach inwestycyjnych, zgodnie z obowiązującymi przepisami, wymaga rozpoznania pomiarowego, a zasady ich wykonywania określają odpowiednie przepisy szczegółowe (Rozporządzenie Ministra Środowiska z dnia 30 października 2003 r. w sprawie dopuszczalnych poziomów pól elektromagnetycznych w środowisku oraz sposobów sprawdzania dotrzymania tych poziomów, Dz. U. Nr 192, poz. 1883).

Rozporządzenie Ministra Środowiska z dnia 30 października 2003 r. w sprawie dopuszczalnych poziomów pól elektromagnetycznych w środowisku oraz sposobów sprawdzania dotrzymania tych poziomów (Dz. U. nr 192, poz. 1883) określa dopuszczalne poziomy promieniowania elektromagnetycznego w środowisku. Zgodnie z ww. Rozporządzeniem,

Generalnie, linie elektroenergetyczne średniego i niskiego napięcia oraz stacje transformatorowe SN nie stanowią istotnych źródeł promieniowania elektromagnetycznego (nie emitują ponadnormatywnego promieniowania elektroenergetycznego w miejscach dostępnych dla ludzi).

W projekcie „Planu...” wprowadzono ograniczenia dla wysokości zagospodarowania oraz lokalizacji obiektów przeznaczonych na stały pobyt ludzi w sąsiedztwie istniejącej linii napowietrznych średniego napięcia 15 kV:

- strefa ograniczenia obejmuje pas szerokości 14 m tj. po 7 m od osi słupów, ograniczenia obowiązują do czasu skablowania linii lub jej przebudowy związanej ze zmianą usytuowania linii (granice strefy z ograniczeniami w zagospodarowaniu pokazano na rysunku planu);
- w wyżej określonej strefie ograniczeń wysokości zagospodarowania (obiektów) oraz usytuowanie obiektów oraz ich wysokość należy uzgodnić odpowiednim zarządcą (gestorem) sieci energetycznej.

W związku z zapisami projektu „Planu...” i w świetle przepisów szczegółowych (Rozp. Ministra Środowiska z dnia 30 października 2003 r. w sprawie dopuszczalnych poziomów pól elektromagnetycznych w środowisku oraz sposobów sprawdzania dotrzymania tych poziomów, Dz. U. Nr 192, poz. 1883), nie przewiduje się wystąpienia szkodliwego promieniowania elektromagnetycznego na terenach dostępnych dla ludzi.

7.5. Roślinność

Przeważająca część obszaru projektu „Planu ...” pokryta jest roślinnością upraw polowych (latem 2012 r. uprawa żyta). W północno-zachodniej części terenu występuje pas zadrzewień z elementami sadu, pastwisko oraz boisko trawiaste. Pozostałą roślinność stanowią gatunki synantropijne i ruderalne.

W wyniku realizacji planowanego zainwestowania, zlikwidowana zostanie aktualnie występująca szata roślinna (o przeważnie małej wartości przyrodniczej), a jednocześnie na znacznej powierzchni wprowadzone będą nowe elementy zieleni:

- tereny zieleni urządzonej **ZP** (zieleń parkowa, zieleniec, z towarzyszącymi urządzeniami sportowo-rekreacyjnymi w formie placu zabaw dla dzieci), z dopuszczeniem m.in.: obiektów i urządzeń służących rekreacji takich jak np. zbiorniki wodne rekreacyjne, wiaty i altany wypoczynkowe, inne obiekty małej architektury oraz sieci, urządzenia i obiekty infrastruktury technicznej – z minimalną wymaganą powierzchnią biologicznie czynną 80 %;
- pas zieleni izolacyjno-krajobrazowej (teren **9.MN**);
- 60% powierzchni biologicznie czynnej na terenach **MN** (nakaz uwzględnienia w projektach zagospodarowania terenu zieleni urządzonej).

Również na terenie usług sportowych zachowany będzie **duży udział powierzchni biologicznie czynnej** (minimum **60%**).

Zgodnie z powyższymi zapisami projektu „Planu...”, w wyniku realizacji jego ustaleń prognozuje się likwidację istniejącej roślinności, przeważnie o małej wartości ekologicznej i ukształtowanie nowych terenów zieleni, których wartość przyrodnicza zależna będzie od składu gatunkowego, zdrowotności wprowadzonych nasadzeń. Z upływem czasu możliwe jest znaczne wzbogacenie terenu pod względem florystycznym i generalny wzrost bioróżnorodności.

Może wystąpić nieznaczna penetracja i wydeptywanie zieleni na terenach sąsiednich, głównie kompleksów leśnych przez mieszkańców obszaru „Planu...”.

Ochrona drzew i krzewów

Uwarunkowania ochrony drzew i krzewów zawiera Ustawa o ochronie przyrody (tekst jednolity Dz. U. z 2009, Nr 151, poz. 1220 ze zm.):

Art. 83.

1. *Usunięcie drzew lub krzewów z terenu nieruchomości może nastąpić, z zastrzeżeniem ust. 2 i 2a, po uzyskaniu zezwolenia wydanego przez wójta, burmistrza albo prezydenta miasta na wniosek posiadacza nieruchomości. Jeżeli posiadacz nieruchomości nie jest właścicielem - do wniosku dołącza się zgodę jej właściciela.*
2. *Zezwolenie na usunięcie drzew lub krzewów z terenu nieruchomości wpisanej do rejestru zabytków wydaje wojewódzki konserwator zabytków.*
„2a. Zezwolenie na usunięcie drzew w obrębie pasa drogowego drogi publicznej, z wyłączeniem obcych gatunków topoli, wydaje się po uzgodnieniu z regionalnym dyrektorem ochrony środowiska.
2b. Niewyrażenie stanowiska w terminie 30 dni od dnia otrzymania projektu zezwolenia, o którym mowa w ust. 2a, przez regionalnego dyrektora ochrony środowiska uznaje się za uzgodnienie zezwolenia.
2c. Organ właściwy do wydania zezwolenia, o którym mowa w ust. 1, przed jego wydaniem dokonuje oględzin w zakresie występowania w obrębie zadrzewień gatunków chronionych.”
(...)
5. *Wydanie zezwolenia na usunięcie drzew lub krzewów na obszarach objętych ochroną*

krajobrazową w granicach (...) rezerwatu przyrody wymaga uzyskania zgody (...) regionalnego dyrektora ochrony przyrody.

6. Przepisów ust. 1 i 2 nie stosuje się do drzew lub krzewów:

- 1) w lasach;
- 2) owocowych, z wyłączeniem rosnących na terenie nieruchomości wpisanej do rejestru zabytków oraz w granicach parku narodowego lub rezerwatu przyrody - na obszarach nieobjętych ochroną krajobrazową;
- 3) na plantacjach drzew i krzewów;
- 4) których wiek nie przekracza 10 lat;
- 5) usuwanych w związku z funkcjonowaniem ogrodów botanicznych lub zoologicznych;
- 6) (uchylony);
- 7) usuwanych na podstawie decyzji właściwego organu z obszarów położonych między linią brzegu a wałem przeciwpowodziowym lub naturalnym wysokim brzegiem, w który wbudowano trasę wału przeciwpowodziowego, z wałów przeciwpowodziowych i terenów w odległości mniejszej niż 3 m od stopy wału;
- 8) które utrudniają widoczność sygnalizatorów i pociągów, a także utrudniają eksploatację urządzeń kolejowych albo powodują tworzenie na torowiskach zasp śnieżnych, usuwanych na podstawie decyzji właściwego organu;
- 9) stanowiących przeszkody lotnicze, usuwanych na podstawie decyzji właściwego organu;
- 10) usuwanych na podstawie decyzji właściwego organu ze względu na potrzeby związane z utrzymaniem urządzeń melioracji wodnych szczegółowych.

W przypadku konieczności wycinki drzewa lub krzewu nieowocowego o wieku powyżej 10 lat niezbędne będzie uzyskanie zgody Wójta gminy Chojnice.

7.6. Zwierzęta

W wyniku prowadzenia prac budowlanych i towarzyszących im uciążliwości (hałas, spaliny, drgania, zagrożenie fizyczne), fauna prawdopodobnie wyemigruje na sąsiednie tereny, z wyjątkiem gatunków łatwo podlegających synantropizacji, o dużych zdolnościach adaptacyjnych do zmiennych warunków środowiskowych (niektóre gatunki ptaków, gryzoni i owadów).

Na etapie funkcjonowania wystąpi dalsza synantropizacja fauny. Możliwe jest płoszenie zwierząt w wyniku funkcjonowania obiektu sportowego.

Ukształtowanie planowanych terenów zieleni (w tym drzew i krzewów na terenie ZP i MN – w przydomowych ogródkach) może spowodować intensyfikację okresowych migracji zwierząt na obszar projektu „Planu...”. Odpowiednio ukształtowane ogrody przydomowe, zwłaszcza po osiągnięciu odpowiedniego wieku, stanowią ważną niszę ekologiczną dla licznych gatunków ptaków, drobnych ssaków, a nawet płazów i gadów.

7.7. Różnorodność biologiczna

Jak wykazano w rozdziałach 7.5 i 7.6., nie przewiduje się ograniczenia różnorodności biologicznej na obszarze projektu „Planu ...”, w wyniku realizacji jego ustaleń. Możliwe jest jej wzbogacenie, co częściowo uwarunkowane będzie charakterem nasadzeń roślinności towarzyszącej.

Korzystnym ustaleniem projektu „Planu ...” jest nakaz urządzenia terenów zieleni z zastosowaniem gatunków roślin adekwatnych siedliskowo i geograficznie.

Funkcjonowanie planowanych obiektów nie powinno mieć istotnego wpływu na bioróżnorodność terenów sąsiednich.

Obszar Planu...” znajduje się częściowo w rejonie korytarza ekologicznego łączącego obszar Parku Narodowego Borów Tucholskich z innymi cennymi przyrodniczo obszarami. Ze względu na występowanie warunków do migracji zwierząt na obszarach w bezpośrednim sąsiedztwie obszaru „Planu...” nie przewiduje się wyłączenia istotnej bariery ekologicznej w wyniku wprowadzenia zainwestowania na obszarze „Planu...”.

7.8. Formy ochrony przyrody, w tym obszary Natura 2000

Północny fragment obszaru „Planu...” położony jest w granicach obszaru Natura 2000 – obszaru specjalnej ochrony ptaków „Bory Tucholskie” PLB220009 oraz w granicach otuliny Parku Narodowego Bory Tucholskie (PNBT). Na obszarze projektu „Planu...”, tak jak w całej Polsce, obowiązuje ochrona gatunkowa roślin, zwierząt i grzybów. Charakterystykę form ochrony przyrody zawiera rozdz. 4.2.

W projekcie „Planu...” podkreślono, iż:

Obszar planu położony jest częściowo w granicach otuliny Parku Narodowego „Bory Tucholskie”, w granicy obszaru Natura 2000 Obszarze Specjalnej Ochrony Ptaków „Bory Tucholskie” PLB 220009. W obszarach tych obowiązują przepisy szczególne - stosownie do występujących form ochrony przyrody (ustawa o ochronie przyrody i Rozp. Min. Środowiska z dnia 12 stycznia 2011 r. w sprawie obszarów specjalnej ochrony ptaków Dz.U. Nr 25, poz. 133, ze zm., w tym ustalenia „Planu ochrony dla Parku Narodowego „Bory Tucholskie” (Rozp. Min. Środowiska z dnia 15 grudnia 2008r w sprawie ustanowienia planu ochrony dla Parku Narodowego „Bory Tucholskie” - Dz. U. z dnia 29 grudnia 2008r, Nr 230 poz. 1545).

Obszar Natura 2000

Zgodnie z Art. 33. 1. Ustawy o ochronie przyrody (tekst jednolity - Dz. U. z 2009, Nr 151, poz. 1220 ze zm.), w stosunku do obszarów Natura 2000 *Zabrania się, z zastrzeżeniem art. 34, podejmowania działań mogących, osobno lub w połączeniu z innymi działaniami, znacząco negatywnie oddziaływać na cele ochrony obszaru Natura 2000, w tym w szczególności:*

- 1) *pogorszyć stan siedlisk przyrodniczych lub siedlisk gatunków roślin i zwierząt, dla których ochrony wyznaczono obszar Natura 2000 lub*
- 2) *wpłynąć negatywnie na gatunki, dla których ochrony został wyznaczony obszar Natura 2000, lub*
- 3) *pogorszyć integralność obszaru Natura 2000 lub jego powiązania z innymi obszarami.*

2. Przepis ust. 1 stosuje się odpowiednio do proponowanych obszarów mających znaczenie dla Wspólnoty, znajdujących się na liście, o której mowa w art. 27 ust. 3 pkt 1, do czasu zatwierdzenia przez Komisję Europejską jako obszary mające znaczenie dla Wspólnoty i wyznaczenia ich jako specjalne obszary ochrony siedlisk.

W ustawie o ochronie przyrody zapisano także:

Art. 34. 1. Jeżeli przemawiają za tym konieczne wymogi nadrzędnego interesu publicznego, w tym wymogi o charakterze społecznym lub gospodarczym, i wobec braku rozwiązań alternatywnych, właściwy miejscowo regionalny dyrektor ochrony środowiska, a na obszarach morskich - dyrektor właściwego urzędu morskiego, może zezwolić na realizację planu lub działań, mogących znacząco negatywnie oddziaływać na cele ochrony obszaru Natura 2000 lub obszary znajdujące się na liście, o której mowa w art. 27 ust. 3 pkt 1, zapewniając wykonanie kompensacji przyrodniczej niezbędnej do zapewnienia spójności i

właściwego funkcjonowania sieci obszarów Natura 2000.

2. W przypadku gdy znaczące negatywne oddziaływanie dotyczy siedlisk i gatunków priorytetowych, zezwolenie, o którym mowa w ust. 1, może zostać udzielone wyłącznie w celu:

- 1) ochrony zdrowia i życia ludzi;
- 2) zapewnienia bezpieczeństwa powszechnego;
- 3) uzyskania korzystnych następstw o pierwszorzędym znaczeniu dla środowiska przyrodniczego;
- 4) wynikającym z koniecznych wymogów nadrzędnego interesu publicznego, po uzyskaniu opinii Komisji Europejskiej.";

(...)

Art. 36.1. Na obszarach Natura 2000, z zastrzeżeniem ust. 2, nie podlega ograniczeniu działalność związana z utrzymaniem urzędzeń i obiektów służących bezpieczeństwu przeciwpowodziowemu oraz działalność gospodarcza, rolna, leśna, łowiecka i rybacka, a także amatorski połów ryb, jeżeli nie oddziałuje znacząco negatywnie na cele ochrony obszaru Natura 2000.";

2. Prowadzenie działalności, o której mowa w ust. 1, na obszarach Natura 2000 wchodzących w skład parków narodowych i rezerwatów przyrody, jest dozwolone wyłącznie w zakresie, w jakim nie narusza to zakazów obowiązujących na tych obszarach.

Zgodnie z Ustawą o ochronie przyrody (tekst jednolity - Dz. U. z 2009, Nr 151, poz. 1220 ze zm.), dla obszaru Natura 2000 sprawujący nadzór nad obszarem sporządza projekt planu zadań ochronnych na okres 10 lat (projekt podlega ustanowieniu przez Regionalnego Dyrektora Ochrony Środowiska w drodze zarządzenia) i projekt planu ochrony (projekt podlega ustanowieniu przez ministra właściwego do spraw środowiska w drodze rozporządzenia). Projekty te dla obszarów Natura 2000, położonych w zasięgu gmin Chojnice są aktualnie opracowywane.

Wg informacji zawartych w standardowym formularzu danych (<http://natura2000.gdos.gov.pl/natura2000/>), dla obejmującego północną część obszaru „Planu...”, obszaru Natura 2000 „Bory Tucholskie” PLB220009, zagrożenie stanowią (rozd. 4.2.): eksploatacja torfu, kredy, piasku; zmiany stosunków wodnych, zagrożenie eutrofizacją siedlisk oligotroficznych; presja turystyczna, zabudowa letniskowa, zabudowa rozproszona, kłusownictwo, drapieźnictwo ze strony norki amerykańskiej, odpady, ścieki, zanieczyszczenie wód, zakładanie upraw plantacyjnych (borówka amerykańska).

W projekcie „Planu...” zawarto regulacje, zgodnie z którymi zagospodarowanie i zabudowa w obszarze objętym planem nie mogą powodować negatywnego oddziaływania na walory przyrodniczo-krajobrazowe, pogorszenie populacji ptaków chronionych i ich siedlisk w obrębie obszaru Natura 2000, nie mogą stanowić zagrożenia dla Parku Narodowego Bory Tucholskie

Zgodnie z ww. zapisami projektu „Planu...”, nie przewiduje się wystąpienia negatywnego oddziaływania na obszar Natura 2000 „Bory Tucholskie” PLB220009. Planowane zainwestowanie **nie wpłynie na pogorszenie stanu siedlisk ptaków, dla których ochrony wyznaczono ten obszar Natura 2000 oraz nie wpłynie negatywnie na gatunki ptaków, dla których ochrony został wyznaczony obszar Natura 2000.** Ze względu na peryferyjne położenie względem pozostałego terenu obszaru „Bory Tucholskie” PLB220009 (obszar projektu „Planu...” obejmuje jego mały skrajny fragment) **nie przewiduje się dezintegracji obszaru Natura 2000 ani wpływu na spójność połączeń ekologicznych sieci obszarów Natura 2000.**

Realizacja przedsięwzięcia może być poprzedzona przeprowadzeniem postępowania w sprawie oceny jego oddziaływania na obszar Natura 2000, w przypadku gdy uprawniony organ uzna, iż może wystąpić znaczące oddziaływanie w tym zakresie (rozdz. 7.14.3.).

Otulina Parku Narodowego „Bory Tucholskie”

Park Narodowy „Bory Tucholskie” wraz z otuliną został utworzony Rozporządzeniem Rady Ministrów z dnia 14 maja 1996 r. (Dz. U. Nr 64/1996, poz. 305) - obowiązuje ustawa z 16 kwietnia 2004 r. o ochronie przyrody (Dz. U. z 2004 r., Nr 92, poz. 880 z późn. zm.).

Dla Parku Narodowego „Bory Tucholskie” i jego otuliny został opracowany „Plan ochrony PNBT” ustanowiony Rozporządzeniem Ministra Środowiska z dnia 15 grudnia 2008 r. w sprawie ustanowienia Planu ochrony dla Parku Narodowego „Bory Tucholskie” (Dz. U. Nr 230 poz. 1545). Szczególnie istotne dla gminy Chojnice są ustalenia do studiów uwarunkowań i kierunków zagospodarowania przestrzennego gmin dotyczące eliminacji lub ograniczenia zagrożeń zewnętrznych, mogących mieć swoje źródło w otulinie (załącznik 7 do Rozporządzenia). Obszaru projektu „Planu ...” dotyczą następujące zapisy (zał. 3):

Wprowadza się ustalenia do studiów uwarunkowań i kierunków zagospodarowania przestrzennego gmin: Chojnice i Brusy, miejscowych planów zagospodarowania przestrzennego, planów zagospodarowania przestrzennego województwa pomorskiego dotyczące eliminacji lub ograniczenia zagrożeń zewnętrznych, mogących mieć swoje źródło w otulinie Parku, polegające na:

- 1) *w zakresie ochrony gleb i wód – dążeniu do wyposażenia wszystkich jednostek osadniczych w otulinie Parku w infrastrukturę ochrony środowiska, a w szczególności: w lokalne lub zbiorcze sieci kanalizacji sanitarnej, w system selektywnej zbiórki gromadzenia odpadów i ich odbioru przez wyspecjalizowane służby, w lokalne systemy podczyszczania wód opadowych z terenów komunikacyjnych, przemysłowych i produkcji rolnej;*
- 2) *w zakresie ochrony powietrza – preferowaniu niskoemisyjnych źródeł ciepła;*
- 3) *w zakresie ochrony fauny i flory:*
 - a) *ograniczaniu zabudowy w przebiegu istniejących korytarzy ekologicznych, łączących Park z obszarami cennymi przyrodniczo (...),*
 - b) *uwzględnieniu w inwestycjach drogowych bezpiecznych przejść dla migrujących zwierząt, (...)*
- 4) *w zakresie ochrony walorów krajobrazowo-kulturowych:*
 - a) *dążeniu do ochrony i wyeksponowania zachowanych, wartościowych zasobów dziedzictwa kulturowego jako nośnika pamięci zbiorowej i wartości wspólnych Ziemi Zaborskiej,*
 - b) *ochronie tożsamości kulturowej obszaru, w szczególności: kultury organizacji struktur osadniczych i sieci dróg, kultury organizacji przestrzennej struktur wewnętrznych jednostek osadniczych, kultury organizacji przestrzennej zabudowy niw siedliskowych i użytkowaniu gruntów w obrębie siedlisk,*
 - c) *kultywowaniu i kontynuowaniu elementów kultury duchowej i materialnej związanej z przestrzenią życiową człowieka, z jej użytkowaniem i kształtowaniem obecnie i w przyszłości, (...)*
 - f) *propagowaniu i kontynuowaniu wzorców architektury zagospodarowania, charakterystycznych dla regionu, i stymulowaniu korzystania z nich przy wszelkich nowych działaniach kształtujących przestrzeń otoczenia Parku,*

- g) *we wsiach o zwartej zabudowie lokalizowaniu nowej zabudowy w bezpośrednim nawiązaniu do istniejących skupisk zabudowy;*
- h) *ograniczeniu zabudowy na terenach rolniczych – nie rozpraszaniu zabudowy wiejskiej, z wyłączeniem inwestycji związanych z koniecznością rozwoju gospodarstw rolnych;*
- i) *wprowadzaniu zakazu lokalizacji nowych budynków i budowli:*
- na gruntach leśnych, z wyjątkiem obiektów związanych z gospodarką leśną i infrastrukturą techniczną,*
 - bez równoczesnego zagospodarowania otaczającego terenu zielenią, w tym wysoką,*
- j) *dążeniu do wypełnienia w pierwszej kolejności wolnych miejsc w strukturze istniejących zespołów i skupisk zabudowy oraz wzrostu wykorzystania przestrzeni miejscowości, przy zapewnieniu określonych indywidualnie w planach zagospodarowania przestrzennego dla poszczególnych miejscowości wymogów w zakresie proporcji terenów zabudowanych i zieleni oraz minimalnych rozwiązań w zakresie uzyskiwania i zachowywania ładu i porządku w przestrzeni publicznej (...).*

Ustalenia projektu „Planu...” zawierają regulacje służące ochronie punktu widokowego i inne regulacje służące ochronie środowiska.

Planowane zainwestowanie zlokalizowane zostanie w sąsiedztwie istniejącej już zabudowy wiejskiej (występującej z dwóch stron w bezpośrednim sąsiedztwie obszaru „Planu...”).

W projekcie „Planu...” zawarto wymogi zagospodarowania terenu zielenią:

- zrealizowanie pasa zieleni izolacyjno-krajobrazowej na terenie 9.MN (który będzie zlokalizowany na granicy obszaru „Planu...” z terenami sąsiednimi);
- *uwzględnienia w projektach zagospodarowania terenu zieleni urzędzonej co najmniej zgodnie z minimalnym wskaźnikiem podanym w §15 [projektu uchwały].*

Zgodnie z punktem 4i załącznika nr 7 do Rozporządzenia Ministra Środowiska z dnia 15 grudnia 2008 r. w sprawie ustanowienia Planu ochrony dla Parku Narodowego „Bory Tucholskie” (Dz. U. Nr 230 poz. 1545) – zał.3., **w skład tej zieleni powinna wchodzić zieleń wysoka.**

Ze względu na znaczne tereny umożliwiające migrację zwierząt, występujące w sąsiedztwie obszaru projektu „Planu...”, planowana zabudowa nie spowoduje ograniczeń w połączeniach ekologicznych PNBT z obszarami cennymi przyrodniczo.

Projekt „Planu...” obejmuje fragment drogi powiatowej (01.KDZ) oraz inne drogi lokalne. W ich przebiegu nie występują miejsca dogodne do lokalizowania przejść dla migrujących zwierząt (zapewniające kontynuację migracji np. cieki wodne, kompleksy leśne występujące obustronnie względem drogi). Miejsca takie mogłyby być zrealizowane na południe od wydzielenia 03. KDD lub 800 m na zachód od obszaru „Planu...” na przecięciu drogi powiatowej 2628 G z ciekim uchodzącym do Jez. Charzykowskiego. Są to tereny położone poza obszarem projektu „Planu...”.

Na terenie całego kraju obowiązują przepisy dotyczące **ochrony gatunkowej roślin, zwierząt i grzybów** (rozdz. 4.2.), zawarte w:

- Rozporządzeniu Ministra Środowiska z dnia 9 lipca 2004 r. w sprawie gatunków dziko występujących grzybów objętych ochroną. Dz. U. Nr 168, poz. 1765;
- Rozporządzeniu Ministra Środowiska z dnia 12 października 2011 r., w sprawie ochrony gatunkowej zwierząt (Dz. U. Nr 237, poz. 1419);
- Rozporządzeniu Ministra Środowiska z dnia 5 stycznia 2012 r. w sprawie ochrony gatunkowej roślin (Dz. U. z dnia 20 stycznia 2012 r.).

W rejonie obszaru projektu „Planu...” mało prawdopodobne (poza gatunkami ptaków) jest występowanie chronionych gatunków roślin, grzybów i zwierząt (rozdz. 4.2.).

W projekcie „Planu...” podkreślono konieczność uwzględnienia wymogów ochrony gatunkowej: *w obszarze planu przy wdrażaniu jego ustaleń należy zapewnić uwzględnienie obowiązujących przepisów prawa dotyczących ochrony dziko występujących zwierząt, roślin i grzybów objętych ochroną oraz przepisów ustawy o ochronie zwierząt.*

Ustalenia projektu „Planu...” nie spowodują istotnego negatywnego oddziaływania na znajdujące się w odległości ponad 350 m na zachód użytki ekologiczne (nr 54 i 55 wg rejestru woj. pomorskiego). Możliwa jest jedynie ewentualna, mało intensywna penetracja sąsiedztwa powyższych obszarów bagiennych przez przyszłych mieszkańców obszaru „Planu...”.

Reasumując, **ustalenia projektu „Planu...” są zgodne z obowiązującymi na jego obszarze przepisami ochrony przyrody.**

7.9. Zasoby naturalne

Ochrona gruntów rolnych

Zgodnie z Ustawą z dnia 03 lutego 1995 r. o ochronie gruntów rolnych i leśnych (tekst jednolity z 2004 r. Dz. U. Nr 121, poz. 1266 z późniejszymi zmianami - od 01.01.2009 r. obowiązuje Ustawa z dnia 19 grudnia 2008 r. o zmianie ustawy o ochronie gruntów rolnych i leśnych - Dz. U. z 2008 r. Nr 237, poz. 1657) przeznaczenie na cele nierolnicze:

Art. 7.

1. Przeznaczenia gruntów rolnych i leśnych na cele nierolnicze i nieleśne wymagające zgody, o której mowa w ust. 2, dokonuje się w miejscowym planie zagospodarowania przestrzennego, sporządzanym w trybie określonym w przepisach o planowaniu i zagospodarowaniu przestrzennym.

2. Przeznaczenie na cele nierolnicze i nieleśne:

- 1) gruntów rolnych stanowiących użytki rolne klas I-III, jeżeli ich zwarty obszar projektowany do takiego przeznaczenia przekracza 0,5 ha – wymaga uzyskania zgody Min. Rolnictwa i Gospodarki Żywnościowej [obecnie Min. Rolnictwa i Rozwoju Wsi];*
- 2) gruntów leśnych stanowiących własność Skarbu Państwa – wymaga uzyskania zgody Ministra Ochrony Środowiska Zasobów Naturalnych i Leśnictwa [obecnie Ministra Środowiska] lub upoważnionej przez niego osoby;*
- 3) skreślony,*
- 4) skreślony,*
- 5) pozostałych gruntów leśnych*

wymaga uzyskania zgody marszałka województwa wyrażonej po uzyskaniu opinii izby rolniczej.”

Zmiana przeznaczenia gruntów rolnych na cele nierolnicze (w odniesieniu do obszaru występowania 0,6100 ha gruntów klasy RIII b) wymaga zgody Ministra Rolnictwa i Rozwoju Wsi.

Ochrona zasobów surowcowych

Na obszarze projektu „Planu...” nie występują udokumentowane złoża surowców naturalnych.

Ochrona walorów rekreacyjnych

Nie przewiduje się degradacji walorów turystycznych w efekcie realizacji ustaleń „Planu...”. W projekcie „Planu...” uwzględniono ochronę punktu widokowego, zaplanowano zabudowę o małej intensywności oraz wprowadzono wymogi realizacji zieleni urządzonej. Obszar „Planu...” wzbogacony zostanie w obiekty małej architektury oraz urządzenia sportu i rekreacji, służące codziennemu wypoczynkowi jego mieszkańców.

7.10. Krajobraz

W efekcie realizacji ustaleń projektu „Planu...” zmianie ulegnie krajobraz w tym rejonie. Dotychczasowy krajobraz rolniczy harmonijny zastąpiony zostanie krajobrazem małego osiedla zabudowy mieszkaniowej jednorodzinnej (o charakterze podmiejskim). Jednocześnie zabudowa mieszkaniowa nie jest elementem obcym w rejonie obszaru projektu „Planu...”, obecnie występuje po jego wschodniej i zachodniej stronie.

Przy zastosowaniu wymogów planu:

- urządzeniu terenów zieleni;
- zasad ładu przestrzennego;
- odpowiedniej architektury (nawiązującej do lokalnej tradycji budowlanej, do regionalnych cech architektury południowych Kaszub-Ziemi Zaborskiej);
- odpowiednio wysokich standardów wykonania,

istnieje możliwość ukształtowania zespołu zabudowy i zieleni o dużych walorach estetycznych.

Korzystne dla terenu objętego „Planem...” jest zastosowanie obowiązujących linii zabudowy, które służą uporządkowaniu rozmieszczenia planowanych obiektów, co stanowi istotny element ładu przestrzennego.

Ostateczny efekt krajobrazowy będzie również zależny od formy architektonicznej zespołu zabudowy oraz standardu wykonania oraz jakości urządzonej zieleni.

W projekcie „Planu...” uwzględniono ochronę punktu widokowego.

7.11. Zabytki

Na obszarze projektu „Planu ...” i w jego sąsiedztwie nie występują obiekty objęte ochroną dziedzictwa kulturowego i zabytków oraz dóbr kultury współczesnej.

7.12. Dobra materialne

Na obszarze projektu „Planu ...” dobra materialne reprezentowane są przez elementy infrastruktury technicznej, drogowe. Dalsza realizacja zabudowy i zainwestowania terenu nie spowoduje zagrożenia dla występujących w sąsiedztwie obiektów kubaturowych.

Stworzenie kompleksowego zespołu zabudowy wzbogaci obszar „Planu...” w dobra materialne.

7.13. Ludzie

Jednym z celów kształtowania i ochrony środowiska przyrodniczego w ramach planowania przestrzennego jest poprawa ekologicznych warunków życia ludzi. Warunki te określone są każdorazowo przez (Przewoźniak 2002):

- stan czystości środowiska (warunki aerosanitarne i akustyczne, wody, powierzchnia ziemi);
- jakość wody pitnej i produktów spożywczych;
- warunki bioklimatyczne;
- przyrodnicze zjawiska katastroficzne;
- powierzchnię i jakość przyrodniczych terenów rekreacyjnych;
- walory krajobrazowe środowiska przyrodniczego.

W projekcie „Planu ...” wykluczono degradację środowiska przyrodniczego, zatem nie przewiduje się wystąpienia zagrożeń dla zdrowia i życia ludzi. Nie przewiduje się również degradacji walorów turystycznych i krajobrazowych.

W projekcie „Planu...” wprowadzono odpowiednie ograniczenia w zagospodarowaniu, tj.:

- strefa ograniczeń w zagospodarowaniu od istniejącej linii elektroenergetycznej (po 7 m w obie strony od osi linii);
- zachowanie 12 – metrowego pasa wolnego od zabudowy w sąsiedztwie kompleksu leśnego, graniczącego z obszarem „Planu...” od strony południowo-zachodniej);
- dla terenów położonych w sąsiedztwie drogi 01.KDZ - ograniczenia sytuowania budynków przeznaczonych na stały pobyt ludzi *w odległościach zapewniających dopuszczalne poziomy hałasu i wibracji określone w przepisach o ochronie środowiska.*

Ograniczenia powyższe służą zachowaniu odpowiednich, zgodnych z obowiązującymi przepisami standardów ochrony środowiska i zdrowia ludzi. W „Planie...” uwzględniono również awaryjne zaopatrzenie mieszkańców w wodę (rozdz. 2.1.) oraz dostawę wody dla celów przeciwpożarowych.

7.14. Ocena kompleksowa oddziaływania ustaleń planu na środowisko - synteza

7.14.1. Oddziaływania skumulowane

Ustalenia każdego planu zagospodarowania przestrzennego, ze względu na ich wpływ na środowisko przyrodnicze, można podzielić na (Przewoźniak, 1997):

- pozytywne, poprawiające stan środowiska przyrodniczego;
- neutralne wobec środowiska przyrodniczego;
- dyskusyjne w aspekcie ich wpływu na środowisko przyrodnicze;
- konfliktowe wobec środowiska przyrodniczego.

W projekcie „Miejscowego planu zagospodarowania przestrzennego terenów w miejscowości Chojniczki w gminie Chojnice” występują ustalenia (zał. kartogr.):

- **pozytywne przyrodniczo**
 - P1** dotyczące ukształtowania terenu zieleni urządzonej, wraz z towarzyszącymi urządzeniami sportowo-rekreacyjnymi;
 - P2** dotyczące realizacji pasa zieleni izolacyjno-krajobrazowej wzdłuż południowej granicy terenu 9 MN;
- **neutralne wobec środowiska przyrodniczego pozytywne przyrodniczo**
 - N1** dotyczące realizacji zabudowy mieszkaniowej jednorodzinnej (o małej intensywności zabudowy i dużym udziale powierzchni biologicznie czynnej z urządzonej zielenią), powodującej typowe dla nowych inwestycji i nieuniknione przekształcenia na etapie inwestycyjnym oraz nieznaczne oddziaływanie na etapie funkcjonowania;
 - N2** dotyczące realizacji obiektów sportowych z pojedynczym towarzyszącym obiektem socjalno-sanitarnym (typu szatnia, magazyn na sprzęt) o typowych, nieznacznych przekształceniach na etapie inwestycyjnym, nieznacznym oddziaływaniu na etapie funkcjonowania (z ewentualnością okresowego wzrostu, np. w czasie organizacji imprez sportowych) i bardzo ważnej roli społecznej (rekreacja i sport);
 - N3** dotyczące inwestycji drogowych, niezbędnych dla obsługi komunikacyjnej terenu, o typowych przekształceniach na etapie inwestycyjnym, małym oddziaływaniu na etapie funkcjonowania;
- **dyskusyjne w aspekcie wpływu na środowisko przyrodnicze**
 - D** dotyczące dopuszczenia w okresie tymczasowym (do czasu realizacji kanalizacji sanitarnej zbiorczej) odprowadzania ścieków do szczelnych bezodpływowych zbiorników na nieczystości ciekłe i wywóz do oczyszczalni ścieków, co jak pokazuje praktyka, bywa rozwiązaniem nieskutecznym.

7.14.2. Klasyfikacja oddziaływań

Klasyfikację oddziaływań na środowisko projektu „Planu ...”, w tym oddziaływania skumulowanego na zdrowie ludzi i na biosferę, zgodnie z art. 51 Ustawy z dnia 3 października 2008 r. o udostępnianiu informacji o środowisku i jego ochronie, udziale społeczeństwa w ochronie środowiska oraz o ocenach oddziaływania na środowisko (Dz. U. z 2008 Nr 199, poz. 1227 z późniejszymi zmianami) przedstawiono w tabeli 1.

Tabela 2 Klasyfikacja oddziaływań na środowisko ustaleń projektu „Planu ...”

Oddziaływania na środowisko	Rodzaje oddziaływania			Czas oddziaływania			Mechanizm oddziaływania			Ocena oddziaływania		
	bezpośrednie	pośrednie	wtórne	krótkoterminowe	średnioterminowe	długoterminowe	chwilowe	okresowe	stałe	pozytywne	negatywne	neutralne
A. ETAP BUDOWY												
Przekształcenia wierzchniej warstwy litosfery	X					X	X	X				X
Likwidacja pokrywy glebowej	X					X		X				X
Likwidacja roślinności, w tym ewentualnie wysokiej	X					X		X			X	X
Przekształcenie warunków siedliskowych	X		X			X		X	X			X
Oddziaływanie na hydrosferę		X				X		X				X
Oddziaływanie na faunę	X	X	X			X		X	X			X
Kształtowanie nowych terenów zieleni	X					X		X		X		
Emisja zanieczyszczeń do atmosfery (samochody i sprzęt budowlany)	X			X				X				X
Emisja hałasu i wibracji (samochody i sprzęt budowlany)	X			X				X				X
Skumulowane oddziaływanie na bioróżnorodność	X	X	X			X		X	X			X
Zagrożenia dla form ochrony przyrody												X
Powstanie odpadów (głównie ziemia z wykopów)	X			X				X				X
Skumulowane oddziaływanie na zdrowie ludzi	X	X	X			X		X				X

A. ETAP EKSPLOATACJI												
Emisja zanieczyszczeń do atmosfery źródła ciepła, zanieczyszczenia komunikacyjne i technologiczne	X	X				X		X				X
Emisja hałasu, głównie komunikacyjnego i rekreacyjnego	X					X		X			X	X
Gospodarko wodno-ściekowa (przy rozwiązaniach docelowych)	X	X				X			X			X
Przekształcenia krajobrazu	X	X	X			X			X			X
Wpływ na dobra materialne	X	X	X			X			X	X		
Oddziaływanie na dziedzictwo kulturowe, zwłaszcza na zabytki												X
Skumulowane oddziaływanie na roślinność, faunę i bioróżnorodność	X	X	X			X		X	X			X
Zagrożenia dla form ochrony przyrody (wariant do celowy)		X				X			X			X
Powstanie odpadów (komunalnych i technologicznych)	X					X		X				X
Skumulowane oddziaływanie na zdrowie ludzi	X	X	X			X			X	X		X

Źródło: opracowanie własne.

7.14.3. Procedura ocen oddziaływania na środowisko

Uwarunkowania prawne ocen oddziaływania na środowisko określa Ustawa z dnia 3 października 2008 r. o udostępnianiu informacji o środowisku i jego ochronie, udziale społeczeństwa w ochronie środowiska oraz o ocenach oddziaływania na środowisko (Dz. U. Nr 199, poz. 1227 ze zm.).

Zgodnie z ww. ustawą przeprowadzenia oceny oddziaływania przedsięwzięcia na środowisko w ramach postępowania w sprawie wydania decyzji o środowiskowych uwarunkowaniach wymaga realizacja następujących planowanych przedsięwzięć mogących znacząco oddziaływać na środowisko:

- 1) planowanego przedsięwzięcia mogącego zawsze znacząco oddziaływać na środowisko;
- 2) planowanego przedsięwzięcia mogącego potencjalnie znacząco oddziaływać na środowisko.

Od 15 listopada 2010 r. obowiązuje Rozporządzenie Rady Ministrów z dnia 9 listopada 2010 r. w sprawie przedsięwzięć mogących znacząco oddziaływać na środowisko (Dz. U. Nr 213, poz. 1397). Zgodnie z rozporządzeniem ww. rodzaje przedsięwzięć uwzględnione w projekcie „Planu ...”, mogą docelowo wymagać przeprowadzenia oceny oddziaływania przedsięwzięcia na środowisko.

W projekcie „Planu...” zawarto *zakaz sytuowania przedsięwzięć mogących zawsze znacząco oddziaływać na środowisko, dla których obowiązkowe jest sporządzenie raportu o oddziaływaniu na środowisko zgodnie z przepisami szczególnymi.*

Do kategorii potencjalnie znacząco oddziaływujących na środowisko, w rozumieniu Ustawy z dnia 3 października 2008 r. o udostępnianiu informacji o środowisku i jego ochronie, udziale społeczeństwa w ochronie środowiska oraz o ocenach oddziaływania na środowisko (Dz. U. Nr 199, poz. 1227 ze zm.) mogą należeć inwestycje, których realizacja jest ewentualnie możliwa na obszarze „Planu...”. Są to obiekty i sieci infrastruktury technicznej (np. wodociągi, kanalizacje) oraz odcinki dróg (przy określonych w ww. rozporządzeniu minimalnych parametrach).

Jak wykazano w rozdz. 4.2., północna część obszaru projektu „Planu...” znajduje się w obszarze Natura 2000 „Bory Tucholskie” PLB220009. Zgodnie z art. 59., ust 2 ustawy z dnia 3 października 2008 r. o udostępnianiu informacji o środowisku i jego ochronie, udziale społeczeństwa w ochronie środowiska oraz o ocenach oddziaływania na środowisko (Dz. U. Nr 199, poz. 1227 ze zm.):

2. *Realizacja planowanego przedsięwzięcia innego niż określone w ust. 1 wymaga przeprowadzenia oceny oddziaływania przedsięwzięcia na obszar Natura 2000, jeżeli:*
 - 1) *przedsięwzięcie to może znacząco oddziaływać na obszar Natura 2000, a nie jest bezpośrednio związane z ochroną tego obszaru lub nie wynika z tej ochrony;*
 - 2) *obowiązek przeprowadzenia oceny oddziaływania przedsięwzięcia na obszar Natura 2000 został stwierdzony na podstawie art. 96 ust. 1.*
- (...)

Art. 96.

1. *Organ właściwy do wydania decyzji wymaganej przed rozpoczęciem realizacji przedsięwzięcia, innego niż przedsięwzięcie mogące znacząco oddziaływać na środowisko, które nie jest bezpośrednio związane z ochroną obszaru Natura 2000 lub nie wynika z tej ochrony, jest obowiązany do rozważenia, przed*

wydaniem tej decyzji, czy przedsięwzięcie może potencjalnie znacząco oddziaływać na obszar Natura 2000.

W zbiorze przepisów prawnych nie występuje jednoznaczna lista przedsięwzięć mogących oddziaływać na obszar Natura 2000 i procedurę OOŚ przeprowadza się w przypadku, gdy zachodzi ewentualność wpływu przedsięwzięcia na obszar Natura 2000. Ze względu na położenie w granicach obszaru Natura 2000 (obszaru specjalnej ochrony ptaków „Wielki Sandr Brdy” PLB220001), **realizacja przedsięwzięć może być poprzedzona przeprowadzeniem postępowania w sprawie oceny jego oddziaływania na obszar Natura 2000, w przypadku gdy uprawniony organ uzna, iż może wystąpić znaczące oddziaływanie w tym zakresie.**

8. INFORMACJE O MOŻLIWYM TRANSGRANICZNYM ODDZIAŁYWANIU USTALEŃ PROJEKTU PLANU NA ŚRODOWISKO

Realizacja ustaleń projektu „Planu ...” nie spowoduje transgranicznego oddziaływania na środowisko ze względu na charakter ustaleń i odległość od granic państwa - ponad 100 km w kierunku północnym (brzeg Zatoki Gdańskiej - granica lądowa) + 12 mil morskich (granica morska).

9. ROZWIĄZANIA MAJĄCE NA CELU ZAPOBIEGANIE, OGRANICZENIE LUB KOMPENSACJĘ PRZYRODNICZĄ NEGATYWNYCH ODDZIAŁYWAŃ NA ŚRODOWISKO, MOGĄCYCH BYĆ REZULTATEM REALIZACJI PROJEKTU PLANU, W SZCZEGÓLNOŚCI ODDZIAŁYWAŃ NA CELE I PRZEDMIOT OCHRONY OBSZARÓW NATURA 2000 ORAZ INTEGRALNOŚĆ TYCH OBSZARÓW

Projekt „Miejscowego planu zagospodarowania przestrzennego terenów w miejscowości Chojniczki w gminie Chojnice”, zawiera liczne ustalenia przeciwdziałające negatywnym przekształceniom środowiska (rozdz. 2.1.).

Dla dalszego ograniczenia zakresu jakościowego i przestrzennego negatywnego wpływu ustaleń projektu „Planu...” na środowisko wskazana jest realizacja następujących działań:

- stosowanie urządzeń o niskich parametrach emisji zanieczyszczeń powietrza i hałasu;
- przy wyborze zaplecza budowy, wytyczeniu przebiegu tymczasowych odcinków dróg, miejsc składowania materiałów budowlanych, odpadów itp. należy wyznaczyć tereny z wyłączeniem, obszarów występowania ewentualnych cennych zespołów roślinności i zbiorowisk roślinnych oraz gatunków chronionych (np. na terenach sąsiednich w stosunku do obszaru projektu „Planu...”);
- maksymalne ograniczenie rozmiarów placów budowy w celu minimalizacji przekształceń wierzchniej warstwy litosfery;
- zabezpieczenie gruntu i wód w rejonie inwestycji przed zanieczyszczeniami związanymi z pracą sprzętu zmechanizowanego;
- rekultywacja zniszczonych w procesie budowlanym terenów;
- maksymalne skrócenie czasu trwania prac budowlanych;
- prowadzenie budowy poza okresem rozrodu występujących tu gatunków zwierząt;
- zdjęcie aktywnej biologicznie warstwy gleby w miejscach wykopów budowlanych i wykorzystanie jej do kształtowania terenów zieleni urządzonej;
- prowadzenie selekcji odpadów, w celu umożliwienia ich prawidłowego unieszkodliwiania i odzyskiwania surowców wtórnych;
- pozostawienie jak największej powierzchni biologicznie-czynnej;
- odpowiednie zabezpieczenie terenów zieleni przed niekontrolowaną penetracją (wytyczenie ścieżek penetracji pieszej i rowerowej);
- maksymalne zachowanie istniejących drzew i krzewów i wkomponowanie ich w przyszłe tereny zieleni;
- ukształtowanie wartościowego zespołu zieleni izolacyjno-krajobrazowej (zróżnicowanej gatunkowo);
- zastosowanie zieleni wysokiej towarzyszącej nowej zabudowie (zgodnie z ustaleniami „Planu ochrony PNBT” – rozdz. 7.8.);
- wykorzystanie istniejącej zieleni wysokiej w kształtowaniu nowych założeń
- wykluczenie zabudowy substandardowej;
- wzmożona dbałość o estetykę nowej zabudowy;
- jak najszybsze skanalizowanie obszaru „Planu...” i podłączenie wszystkich wymagających tego obiektów do sieci kanalizacji sanitarnej (wariant docelowy przyjętego w „Planie...” sposobu unieszkodliwiania ścieków).

-
- zastosowanie bezwykopowych metod lokalizacji sieci doziemnej liniowej infrastruktury technicznej (np. światłowodów doziemnych, innej kablowej sieci telekomunikacyjnej i elektroenergetycznej), tj. metodami przecisku i przewiertu sterowanego/mikrotunelingu.

Jak wykazano w rozdz. 7, przy docelowym wyposażeniu terenu w infrastrukturę ochrony środowiska, realizacja ustaleń projektu „Planu ...” nie spowoduje negatywnego oddziaływania na obszary Natura 2000. W związku z powyższym realizacja ustaleń projektu „Planu ...” nie wymaga kompensacji przyrodniczej obszarów Natura 2000.

10. ROZWIĄZANIA ALTERNATYWNE DO ROZWIĄZAŃ ZAWARTYCH W PLANIE Z UZASADNIENIEM ICH WYBORU ORAZ OPIS METOD DOKONANIA OCENY PROWADZĄCEJ DO TEGO WYBORU ALBO WYJAŚNIENIE BRAKU ROZWIĄZAŃ ALTERNATYWNYCH, Z UWZGLĘDNIENIEM CELÓW I GEOGRAFICZNEGO ZASIĘGU PLANU

Poddany niniejszej prognozie projekt „Miejscowego planu zagospodarowania przestrzennego terenów w miejscowości Chojniczki w gminie Chojnice” zawiera poprawne, docelowe ustalenia w zakresie wyposażenia w infrastrukturę ochrony środowiska. Uwzględnia również potrzeby społeczne z zakresu rekreacji i ochrony zdrowia.

Alternatywą byłaby rezygnacja z wprowadzenia planowanego zainwestowania i zachowanie stanu aktualnego użytkowania terenu, co byłoby sprzeczne z oczekiwaniami społecznymi.

Jednocześnie sumienne wypełnienie ustaleń projektu „Planu...” i obowiązującego prawa ochrony środowiska stwarza możliwości ukształtowania terenu o znacznej wartości przyrodniczej (realizacja różnorodnej zieleni towarzyszącej nowym obiektom) oraz estetycznego zespołu zabudowy, wkomponowanego w krajobraz regionu.

Przy ujęciu w podziemne przewody istniejących sieci elektroenergetycznych lub modernizacji istniejących i tworzeniu nowych odcinków sieci kablowych, celowe byłoby zastosowanie alternatywnego rozwiązania w zakresie rodzaju prowadzonych prac - przeprowadzenie ich metodą bezwykopową, np. płużenia, przecisku itp. (Zwierzchowska A., 2006). Są ona uznane za mniej ingerujące w środowisko.

11. PROPOZYCJE DOTYCZĄCE PRZEWIDYWANYCH METOD ANALIZY SKUTKÓW REALIZACJI POSTANOWIEŃ PROJEKTOWANEGO PLANU ORAZ CZĘSTOTLIWOŚCI JEJ PRZEPROWADZANIA

Etap inwestycyjny

Dla ograniczenia przekształceń środowiska, na etapie budowy planowanych inwestycji, kontroli powinny podlegać stosowanie zasady minimalnej ingerencji w środowisko, w tym ograniczenie zasięgu przestrzennego placów budowy (na bieżąco w trakcie budowy) oraz sprawności techniczna sprzętu (przede wszystkim brak wycieków substancji ropopochodnych i nadmiernej emisji spalin).

Etap funkcjonowania

Po zrealizowaniu planowanej inwestycji, poza stałą kontrolą stanu technicznego planowanych obiektów, wskazany jest monitoring:

- systemów unieszkodliwiania ścieków bytowych oraz zanieczyszczonych wód opadowych (raz w roku);
- skuteczności i prawidłowości gospodarki odpadami (dwa razy w roku);
- zasięgu i natężenia uciążliwości aerosanitarnych i akustycznych wzdłuż przebiegu drogi powiatowej (zwłaszcza na granicy terenów chronionych akustycznie) – obowiązują: Rozporządzenie Ministra Środowiska z dnia 14 czerwca 2007 r. w sprawie dopuszczalnych poziomów hałasu w środowisku (Dz. U. Nr 120 poz. 826 z dnia 5.07.2007 r.) oraz Rozporządzenie Ministra Środowiska z dnia 1 października 2012 r. zmieniające rozporządzenie w sprawie dopuszczalnych poziomów hałasu w środowisku (Dz. U. z dnia 08.10.2012, poz. 1109).
- poziomów pól elektromagnetycznych w środowisku, w otoczeniu instalacji wytwarzających takie pola, zgodnie z Rozporządzeniem Ministra Środowiska z dnia 30 października 2003 r. w sprawie dopuszczalnych poziomów pól elektromagnetycznych w środowisku oraz sposobów sprawdzania dotrzymania tych poziomów, Dz. U. Nr 192, poz. 1883);
- stanu środowiska obszarów chronionych (głównie obszaru Natura 2000 „Bory Tucholskie” PLB220009).

12. WSKAZANIE NAPOTKANYCH W PROGNOZIE TRUDNOŚCI WYNIKAJĄCYCH Z NIEDOSTATKÓW TECHNIKI LUB LUK WE WSPÓŁCZESNEJ WIEDZY

Przy sporządzaniu prognozy oddziaływania na środowisko projektu „Miejscowego planu zagospodarowania przestrzennego terenów w miejscowości Chojniczki w gminie Chojnice” nie napotkano trudności wynikających z niedostatków techniki lub luk we współczesnej wiedzy.

13. WYKAZ ŹRÓDEŁ INFORMACJI UWZGLĘDNIONYCH W PROGNOZIE

- Banaszak J., Tobolski K. (red.), 2002, Park Narodowy Bory Tucholskie na tle projektowanego rezerwatu biosfery, Park Narodowy Bory Tucholskie, Charzykowy.
- Deja A., Kram B., 1995, Prognozy skutków wpływu ustaleń miejscowych planów zagospodarowania przestrzennego na środowisko przyrodnicze - elementem realizacji zasad ekorozwoju i zapewnienia ładu przestrzennego, (materiał szkoleniowy)
- Dysarz R., 1993, Charakter przekształceń środowiska geograficznego obszarów użytkowanych rekreacyjnie na wybranych przykładach w strefie pojezierzy, Wyższa Szkoła Pedagogiczna w Bydgoszczy, Bydgoszcz.
- Kostarczyk A., Przewoźniak M. (red), 2002, Diagnoza stanu i koncepcja ochrony Środowiska przyrodniczo-kulturowego w województwie pomorskim, Materiały do Monografii Przyrodniczej Regionu Gdańskiego, Tom 8.
- Krzymowska-Kostrowicka, 1995, Zarys geoekologii rekreacji, t. II, Uniwersytet Warszawski, Warszawa.
- Materiały do Monografii Przyrodniczej Regionu Gdańskiego, T.8. Diagnoza stanu i koncepcja ochrony środowiska przyrodniczo-kulturowego w województwie pomorskim, 2002, praca zbior. pod red., A. Kostarczyka i M. Przewoźniaka, Gdańsk
- Materiały szkoleniowe do konferencji nt. „Prognoza skutków wpływu ustaleń miejscowego planu zagospodarowania przestrzennego na środowisko przyrodnicze, jako istotne narzędzie przeciwdziałania powstawaniu zagrożeń ekologicznych”, 1997, TUP, Katowice
- Matuszkiewicz J.M, Rutkowski L. 2003, Charakterystyka geobotaniczna (w:) Materiały do Monografii Przyrodniczej Regionu Gdańskiego tom 9, Zaborski Park Krajobrazowy. Problemy trójochrony i współistnienia z Parkiem Narodowym Bory Tucholskie.
- Ocena roczna jakości powietrza w woj. pomorskim za 2010 rok, PWIOŚ Gdańsk 2011.
- Ocena skutków środowiskowych planów zagospodarowania przestrzennego, 1995, Gospodarka przestrzenna - praktyczny podręcznik, IGPIK - Oddział w Krakowie
- Ochrona przyrody i krajobrazu w planowaniu przestrzennym gmin - wskazania, 1994, praca zbior. pod red. E. Gackiej-Grzesikiewicz i M. Wilanda, IOŚ, Warszawa
- Opracowanie ekofizjograficzne podstawowe fragmentów obrębów Swornegacie, Kopernica, Charzykowy i Chojniczki w gminie Chojnice”, 2012, BPiWP „PROEKO”, Gdańsk.
- Ostaszewska K., 2002, Geografia krajobrazu, Wydawnictwo Naukowe PWN, Warszawa.
- Plan gospodarki odpadami dla powiatu chojnickiego 2010.
- Plan gospodarki odpadami dla województwa pomorskiego na lata 2007-2010 z uwzględnieniem perspektywy 2011-2014, 2007.
- Program ochrony środowiska woj. pomorskiego na lata 2007-2010 z uwzględnieniem perspektywy 2011-2014, 2007.
- Przewoźniak M., 1987, Podstawy geografii fizycznej kompleksowej, Wydawnictwo Uniwersytetu Gdańskiego, Gdańsk
- Przewoźniak M., 1995, Studia przyrodniczo-krajobrazowe w ocenach oddziaływania na środowisko, w: Studia krajobrazowe jako podstawa racjonalnej gospodarki

- przestrzennej, mat. semin., Uniwersytet Wrocławski, Wrocław
- Przewoźniak M., 1997, Teoria i praktyka w prognozowaniu zmian środowiska przyrodniczego dla potrzeb planowania przestrzennego, w: Materiały szkoleniowe do konferencji nt. „Prognoza skutków wpływu ustaleń miejscowego planu zagospodarowania przestrzennego na środowisko przyrodnicze, jako istotne narzędzie przeciwdziałania powstawaniu zagrożeń ekologicznych”, TUP, Katowice
- Przewoźniak M. 2001, Strategia ochrony środowiska w województwie pomorskim, Pomorski Biuletyn Proekologiczny, nr 24/25, s. 40-50
- Przewoźniak M. - red. 2003, Materiały do monografii przyrodniczej regionu Gdańskiego tom 9, Zaborski Park Krajobrazowy. Problemy trójochrony i współistnienia z parkiem narodowym Bory Tucholskie, Gdańsk.
- Przewoźniak M., 2005, Ochrona przyrody w planowaniu przestrzennym. Teoria – prawo – realia. Przegląd Przyrodniczy XVI, 1-2.
- Racinowski R., 1987, Wprowadzenie do fizjografii osadnictwa, PWN, Warszawa
- Raporty o stanie środowiska w województwie pomorskim w latach 1999 - 2009, WIOŚ w Gdańsku.
- Raport o stanie środowiska w województwie pomorskim w 2010 r., WIOŚ w Gdańsku.
- Rozporządzenie Ministra Środowiska z dnia 24 lipca 2006 r. w sprawie warunków, jakie należy spełnić przy wprowadzaniu ścieków do wód lub do ziemi (Dz. U. z 2006 r. Nr 137, poz. 984).
- Rozporządzenie Ministra Środowiska z dnia 1 października 2012 r. zmieniające rozporządzenie w sprawie dopuszczalnych poziomów hałasu w środowisku (Dz. U. z dnia 08.10.2012, poz. 1109).
- Strategia ekorozwoju gminy Chojnice do 2015 roku, Narodowa Fundacja Ochrony Środowiska, Warszawa.
- Studium uwarunkowań i kierunków zagospodarowania przestrzennego gminy Chojnice”, 1998.
- Ustawa z dnia 27 marca 2003 r. o planowaniu i zagospodarowaniu przestrzennym (Dz. U. Nr 80, poz. 717 z późn. zm.).
- Ustawa z dnia 16 kwietnia 2004 r. o ochronie przyrody (Dz. U. z 2004 r., Nr 92, poz. 880 z późn. zm.).
- Ustawa z dnia 27 kwietnia 2001 r. „Prawo ochrony środowiska” (tekst jednolity Dz. U. z 2008 r. Nr 25, poz. 150 z późn. zm.).
- Ustawa z dnia 18 lipca 2001 r. „Prawo wodne” (tekst jednolity Dz. U. z 2005 r. Nr 239, poz. 2019 z późn. zm.).
- Ustawa z dnia 27 kwietnia 2001 r. o odpadach (tekst jednolity Dz. U. z 2007 r. nr 39, poz. 251 z późn. zm.).
- Ustawa z dnia 3 października 2008 r. o udostępnianiu informacji o środowisku i jego ochronie, udziale społeczeństwa w ochronie środowiska oraz o ocenach oddziaływania na środowisko (Dz. U. Nr 199, poz. 1227).
- Zaręba D., 2000, Ekoturystyka. Wyzwania i nadzieje, Wydawnictwo Naukowe PWN, Warszawa.
- Zwierzchowska A., Przewierty sterowane i przeciski pneumatyczne, 2006.

14. SPIS DOKUMENTACJI KARTOGRAFICZNEJ

Spis rysunków:

Rys. 1. Położenie obszaru "Planu..." na tle podziału administracyjnego (1:175.000)

Rys. 2. Położenie obszaru "Planu..." na tle form ochrony przyrody w otoczeniu (1:70.000)

Załącznik kartograficzny:

Prognoza oddziaływania na środowisko projektu „Miejscowego planu zagospodarowania przestrzennego terenów w miejscowości Chojniczki w gminie Chojnice” (1:2000)

15. STRESZCZENIE PROGNOZY W JĘZYKU NIESPECJALISTYCZNYM

1. Wprowadzenie

Przedmiotem opracowania jest prognoza oddziaływania na środowisko projektu „Miejscowego planu zagospodarowania przestrzennego terenów w miejscowości Chojniczki w gminie Chojnice”, opracowanego w 2012 r.

2. Założenia projektu „Planu...”

Celem projektu „Planu...” jest umożliwienie realizacji funkcji mieszkaniowych (zabudowy jednorodzinnej), obiektów sportowo-rekreacyjnych (z pojedynczym budynkiem sanitarno-socjalnym) z towarzyszącą infrastrukturą techniczną, drogą oraz zielenią.

W planowanym zagospodarowaniu uwzględniono ochronę istniejącego punktu widokowego (ochrona widoku), przebieg istniejącej linii energetycznej Sn (zachowanie strefy ograniczeń w zagospodarowaniu 14 m - po 7 m w obie strony od osi linii), przebieg drogi powiatowej (emisja hałasu).

W projekcie „Planu” zawarto liczne wymogi służące ochronie przyrody, środowiska i krajobrazu.

Ustalenia projektu „Planu ...” są generalnie zgodne z ustaleniami opracowań regionalnych, w tym z „Planem zagospodarowania przestrzennego województwa pomorskiego” (2009) i „Studium uwarunkowań i kierunków zagospodarowania przestrzennego gminy Chojnice” (2011).

3. Środowisko przyrodnicze i problemy jego ochrony

Obszar projektu „Planu ...” położony jest w centralnej części gminy, we wsi Chojniczki, w odległości ok. 1,7 km w kierunku wschodnim od Jez. Charzykowskiego i ok. 1,9 km w kierunku północnym od miasta Chojnice. Powierzchnia obszaru wynosi ok. 15,40 ha.

Pod względem fizycznogeograficznym obszar położony jest w obrębie mezoregionu fizycznogeograficznego Pojezierza Krajeńskiego, na granicy z Borami Tucholskimi Zachodnimi. Na obszarze projektu „Planu...” dominującą powierzchniowo jednostką fizjograficzną stanowi wysoczyzna morenowa denna. W podłożu występują piaski gliniaste i gliny lekkie z przewarstwieniami piaszczystymi, na których wytworzyły się gleby brunatne wylugowane i brunatne kwaśne. Przeważają powierzchniowo grunty klas bonitacyjnych: IVa, IVb, V, VI z małym fragmentem (0,61 ha) gruntów klasy IIIb.

Pierwszy poziom wód podziemnych występuje na zróżnicowanej głębokości i jest z reguły nieciągły.

Obszar objęty projektem „Planu...” położony jest w zlewni Brdy, w zlewni bezpośredniej Strugi Jarcewskiej, poza zasięgiem głównych zbiorników wód podziemnych (GZWP).

Szate roślinną obszaru projektu „Planu...” reprezentują głównie agrocenozy pól uprawnych (latem 2012 r. uprawa żyta), pastwisko, a w północnej części terenu znajduje się boisko trawiaste i pas zadrzewień. Poza roślinnością wysoką, szata roślinna obszaru projektu „Planu...” posiada małą wartość przyrodniczą.

Północna część obszaru projektu „Planu...” położona jest w granicach obszaru Natura 2000 - obszaru specjalnej ochrony ptaków „Bory Tucholskie” PLB220009, na terenie którego odnotowano liczną bogatą i cenną faunę. Teren obszaru „Planu...” zajmuje jedynie skrajny fragment tego cennego obszaru (PLB220009), użytkowany rolniczo i zajęty przez boisko sportowe. Generalnie fauna na obszarze projektu

„Planu...” nie jest rozpoznana, na terenach rolniczych dominują najprawdopodobniej drobne gryzonie i ptaki. Prawdopodobne jest krótkookresowe bytowanie ssaków takich, jak: zające, dziki, lisy itp.

Północna część obszaru „Planu...” stanowi fragment korytarza ekologicznego łączącego obszar Parku Narodowego Borów Tucholskich z innymi cennymi przyrodniczo obszarami.

Na obszarze „Planu ...” nie występuje zagrożenie powodziowe ani zagrożenie ruchami masowymi.

Spośród form ochrony przyrody, w rozumieniu ustawy o ochronie przyrody (Dz. U. z 2009, Nr 151, poz. 1220 ze zm.), na obszarze projektu „Planu...” występuje fragment **obszaru Natura 2000** – obszaru specjalnej ochrony ptaków „Bory Tucholskie” PLB220009. Ponadto obszar projektu „Planu ...” położony jest w granicach **otuliny Parku Narodowego Bory Tucholskie (PNBT)**. Granica otuliny PNBT pokrywa się na obszarze projektu „Planu...” z granicą PLB220009 „Bory Tucholskie”. Na obszarze „Planu...”, tak jak w całej Polsce, obowiązuje **ochrona gatunkowa roślin, zwierząt i grzybów**.

Najbliższe przestrzenne formy ochrony przyrody w otoczeniu obszaru projektu „Planu ...” to użytki ekologiczne nr 54 i 55 (w rejestrze woj. pomorskiego) - bagna o pow. odpowiednio 11,19 ha i 0,27 ha (odległe o ok. 350 m w kierunku zachodnim).

4. Prognozowane oddziaływania realizacji projektu „Planu...” na środowisko

W projekcie „Planu ...” zawarto liczne regulacje minimalizujące oddziaływanie planowanych obiektów na środowisko przyrodnicze, w tym m.in. uwzględniające przepisy ochrony przyrody. Ustalono m.in.:

- *zakaz sytuowania przedsięwzięć mogących zawsze znacząco oddziaływać na środowisko, dla których obowiązkowe jest sporządzenie raportu o oddziaływaniu na środowisko zgodnie z przepisami szczególnymi,*
- *wykluczone lokalizację inwestycji, które wpływają degradująco na stan powietrza, wody i gleby, walory krajobrazowe, bądź wpływają na pogorszenie stanu populacji ptaków chronionych i ich siedlisk.*

Generalnie, na etapie inwestycyjnym powstaną nieuniknione przekształcenia środowiska przyrodniczego, związane z pracami budowlanymi (ograniczone zapisami „Planu...”), szaty roślinnej (likwidacja roślinności głównie agrocenoz i ewentualnie małego fragmentu zadrzewień), nieznaczne zanieczyszczenia atmosfery (w tym akustyczne) oraz przekształcenia krajobrazu (których ostateczny efekt będzie zależny od standardów architektury i wykończenia). Prace związane z budową to przeważnie działania krótkookresowe, ograniczone do czasu budowy, często możliwe do zneutralizowania.

Na etapie funkcjonowania ustaleń projektu „Planu ...”, prognozowane jest wystąpienie scharakteryzowanych poniżej głównych przekształceń środowiska.

Litosfera: przekształcenia związane z rozdeptywaniem i rozjeżdżaniem terenów nieutwardzonych, w tym również na terenach sąsiednich, ze względu na stosunkowo małą intensywność zabudowy, i ograniczoną liczbę planowanych domostw, nie przewiduje się, aby były to oddziaływania istotne

Hydrosfera:

- docelowe wg „Planu...” odprowadzanie ścieków sanitarnych do kanalizacji zbiorczej jest rozwiązaniem poprawnym i należy dążyć do jak najszybszej jego realizacji;
- postępowanie z wodami opadowymi, uregulowane ustaleniami „Planu...” jest optymalne pod względem przeciwdziałania zanieczyszczeniu wód powierzchniowych,

podziemnych i gruntu, a jednocześnie przeciwdziała ograniczeniu zasilania pierwszego poziomu wodonośnego;

- prognozowane zmiany stosunków wodnych na obszarze projektu „Planu ...” i w jego sąsiedztwie nie będą miały istotnego znaczenia dla ograniczenia w zasilaniu pierwszego poziomu wodonośnego oraz modyfikacji warunków siedliskowych.

Atmosfera:

- źródłami zanieczyszczeń atmosfery będą emitery grzewcze obiektów mieszkaniowych, i ewentualnie sportowych (w zależności od wyposażenia) oraz komunikacja samochodowa;
- nie przewiduje się znaczącego wzrostu zanieczyszczeń powietrza (w tym akustycznych) w wyniku funkcjonowania planowanych przedsięwzięć;
- planowane obiekty mogą znaleźć się w zasięgu oddziaływań aerosanitarnych i akustycznych drogi powiatowej przechodzącej przez obszar projektu „Planu...” – w „Planie...” zawarto odpowiednie regulacje, zgodne z obowiązującymi: Rozporządzeniem Ministra Środowiska z dnia 14 czerwca 2007 r. w sprawie dopuszczalnych poziomów hałasu w środowisku (dz. U. Nr 120 poz. 826 z dnia 5.07.2007 r.) oraz Rozporządzeniem Ministra Środowiska z dnia 1 października 2012 r. zmieniające rozporządzenie w sprawie dopuszczalnych poziomów hałasu w środowisku (Dz. U. z dnia 08.10.2012, poz. 1109).

Promieniowanie elektromagnetyczne:

- przez północną część terenu przechodzi istniejąca linia elektroenergetyczna Sn;
- wg ustaleń projektu „Planu...” możliwa będzie m.in. realizacja odcinków sieci elektroenergetycznej Sn (z dopuszczeniem budowy nowych stacji transformatorowych);
- w związku z zapisami projektu „Planu...” i w świetle przepisów szczegółowych (Rozp. Ministra Środowiska z dnia 30 października 2003 r. w sprawie dopuszczalnych poziomów pól elektromagnetycznych w środowisku oraz sposobów sprawdzania dotrzymywania tych poziomów, Dz. U. Nr 192, poz. 1883), nie przewiduje się wystąpienia szkodliwego promieniowania elektromagnetycznego na terenach dostępnych dla ludzi.

Biosfera:

- nie przewiduje się istotnego wpływu ustaleń projekt „Planu...” na system połączeń ekologicznych w jego rejonie;
- prognozuje się likwidację istniejącej roślinności, przeważnie o małej wartości ekologicznej i ukształtowanie nowych terenów zieleni, których wartość przyrodnicza zależna będzie od składu gatunkowego, zdrowotności wprowadzonych nasadzeń, z upływem czasu możliwe jest znaczne wzbogacenie terenu pod względem florystycznym i generalny wzrost bioróżnorodności;
- może wystąpić nieznaczna penetracja i wydeptywanie zieleni na terenach sąsiednich;
- w przypadku konieczności wycinki drzewa lub krzewu nieowocowego o wieku powyżej 10 lat niezbędne będzie uzyskanie zgody Wójta gminy Chojnice;
- fauna prawdopodobnie wyemigruje na sąsiednie tereny, z wyjątkiem gatunków łatwo podlegających synantropizacji, o dużych zdolnościach adaptacyjnych do zmiennych warunków środowiskowych (niektóre gatunki ptaków, gryzoni i owadów);
- ukształtowanie planowanych terenów zieleni może spowodować intensyfikację okresowych migracji zwierząt na obszar projektu „Planu...” (odpowiednio ukształtowane ogrody przydomowe, zwłaszcza po osiągnięciu odpowiedniego wieku, stanowią ważną niszę ekologiczną dla licznych gatunków ptaków, drobnych ssaków, a nawet płazów i gadów).

Formy ochrony przyrody: generalnie, przy zachowaniu ogólnie obowiązujących przepisów ochrony przyrody i docelowych zapisów projektu „Planu...” nie przewiduje się wystąpienia istotnego negatywnego oddziaływania na formy ochrony przyrody na obszarze projektu „Planu...” i w jego sąsiedztwie, realizacja ustaleń projektu „Planu...” (docelowych rozwiązań):

- nie wpłynie na pogorszenie stanu siedlisk przyrodniczych oraz siedlisk gatunków roślin i zwierząt oraz nie wpłynie negatywnie na gatunki, dla których ochrony zostały wyznaczone obszary Natura 2000;
- nie spowoduje dezintegracji obszarów Natura 2000;
- nie wpłynie na spójność sieci obszarów Natura 2000.

Ustalenia projektu „Planu...” są zgodne z obowiązującymi na jego obszarze przepisami ochrony przyrody.

Zasoby naturalne: zachowane zostaną podstawowe zasoby naturalne rejonu projektu „Planu...” - zasoby wodne i walory turystyczne. Zmiana przeznaczenia gruntów rolnych na cele nierolnicze (w odniesieniu do obszaru występowania 0,6100 ha gruntów klasy RIII b) wymaga zgody Ministra Rolnictwa i Rozwoju Wsi (zgodnie z Ustawą z dnia 03 lutego 1995 r. o ochronie gruntów rolnych i leśnych (tekst jednolity z 2004 r. Dz. U. Nr 121, poz. 1266 z późniejszymi zmianami - od 01.01.2009 r. obowiązuje Ustawa z dnia 19 grudnia 2008 r. o zmianie ustawy o ochronie gruntów rolnych i leśnych - Dz. U. z 2008 r. Nr 237, poz. 1657).

Krajobraz:

- zmianie ulegnie krajobraz w rejonie obszaru projektu „Planu...” z rolniczego harmonijnego na krajobraz małego osiedla zabudowy mieszkaniowej jednorodzinnej (o charakterze podmiejskim).
- projekt „Planu...” zawiera zapisy służące ochronie walorów krajobrazowych i ich kształtowaniu (rozdz. 2.1. i 7.10.);
- istnieje możliwość ukształtowania zespołu zabudowy i zieleni o dużych walorach estetycznych;
- w projekcie „Planu...” uwzględniono ochronę punktu widokowego;
- ostateczny efekt prognozowanych zmian krajobrazowych zależy będzie od architektury i standardu wykonania zabudowy oraz charakteru urządzonej zieleni.

Ludzie:

- nie przewiduje się istotnego pogorszenia warunków ekologicznych ani wystąpienia zagrożeń dla zdrowia i życia ludzi w wyniku realizacji planowanych inwestycji;
- w związku z występowaniem na obszarze „Planu ...” obiektów stwarzających uciążliwości środowiskowe (linia elektroenergetyczna Sn – promieniowanie elektromagnetyczne, droga powiatowa - hałas, las- zagrożenie pożarowe), w projekcie „Planu...” wprowadzono odpowiednie ograniczenia w zagospodarowaniu służące zachowaniu odpowiednich, zgodnych z przepisami standardów ochrony środowiska,
- uwzględniono również awaryjne zaopatrzenie mieszkańców w wodę oraz dostawę wody dla celów przeciwpożarowych.

Skumulowane oddziaływanie na środowisko

Ustalenia projektu „Planu ...” oceniono jako pozytywne i neutralne wobec środowiska o typowych przekształceniach na etapie inwestycyjnym i nieznacznym oddziaływaniu na etapie funkcjonowania. Za dyskusyjne uznano ustalenie dotyczące dopuszczenia w okresie tymczasowym (do czasu realizacji kanalizacji sanitarnej zbiorczej) odprowadzania ścieków do szczelnych bezodpływowych zbiorników na nieczystości ciekłe i wywóz do oczyszczalni ścieków, co jak pokazuje praktyka, bywa rozwiązaniem nieskutecznym.

Procedura ocen oddziaływania na środowisko (rozdz. 7.12.3.):

Zgodnie z:

- Ustawą z dnia 3 października 2008 r. o udostępnianiu informacji o środowisku i jego ochronie, udziale społeczeństwa w ochronie środowiska oraz o ocenach oddziaływania na środowisko (Dz. U. Nr 199, poz. 1227 ze zm.);
- Rozporządzeniem Rady Ministrów z 9 listopada 2010 r. w sprawie przedsięwzięć mogących znacząco oddziaływać na środowisko (Dz. U. Nr 213, poz. 1397), na terenie objętym „Planem...” mogą być realizowane obiekty zaliczone do kategorii potencjalnie znacząco oddziaływujących na środowisko, tj.: obiekty i sieci infrastruktury technicznej (np. wodociągi, kanalizacje) oraz odcinki dróg (przy określonych w ww. rozporządzeniu minimalnych parametrach).

Dodatkowo, zgodnie z art. 59., ust 2 ustawy z dnia 3 października 2008 r. o udostępnianiu informacji o środowisku i jego ochronie, udziale społeczeństwa w ochronie środowiska oraz o ocenach oddziaływania na środowisko (Dz. U. Nr 199, poz. 1227 ze zm.), realizacja przedsięwzięć może być poprzedzona przeprowadzeniem postępowania w sprawie oceny jego oddziaływania na obszar Natura 2000, w przypadku gdy uprawniony organ uzna, iż może wystąpić znaczące oddziaływanie w tym zakresie.

5. Rozwiązania alternatywne, rozwiązania mające na celu zapobieganie, ograniczenie lub kompensację przyrodniczą negatywnych oddziaływań na środowisko, metody analizy skutków realizacji projektu „Planu...”

Dla zaproponowanych w projekcie „Planu...” inwestycji możliwe jest zastosowanie rozwiązań ograniczających negatywne skutki ustaleń „Planu...” (rozdz.9).

Szczególnie istotna jest realizacja następujących działań:

- maksymalne zachowanie istniejących drzew i krzewów i wkomponowanie ich w przyszłe tereny zieleni;
- ukształtowanie wartościowego zespołu zieleni izolacyjno-krajobrazowej (zróżnicowanej gatunkowo);
- zastosowanie zieleni wysokiej towarzyszącej nowej zabudowie (zgodnie z ustaleniami „Planu ochrony PNBT” – rozdz. 7.8.);
- wykorzystanie istniejącej zieleni wysokiej w kształtowaniu nowych założeń
- wykluczenie zabudowy substandardowej;
- wzmożona dbałość o estetykę nowej zabudowy;
- jak najszybsze skanalizowanie obszaru „Planu...” i podłączenie wszystkich wymagających tego obiektów do sieci kanalizacji sanitarnej (wariant docelowy przyjętego w „Planie...” sposobu unieszkodliwiania ścieków)..

Alternatywą dla planowanych funkcji byłaby rezygnacja z wprowadzenia planowanego zainwestowania i zachowanie stanu aktualnego użytkowania terenu, co byłoby sprzeczne z oczekiwaniami społecznymi, a w zestawieniu z nieznaczną uciążliwością planowanych funkcji i ich wzbogaceniem zielenią, niecelowe.

Przy realizacji lub modernizacji sieci kablowych, celowe byłoby zastosowanie alternatywnych bezwykopowych metod ich realizacji (uznanych za mniej ingerujące w środowisko) - np. płżenia, przecisku itp.

W rozdziale 11 przedstawiono zalecane metody analizy skutków realizacji postanowień projektu „Planu...”.