

Opracowanie:		
<b>PROGNOZA ODDZIAŁYWANIA NA ŚRODOWISKO PROJEKTU          "MIEJSCOWEGO PLANU ZAGOSPODAROWANIA PRZESTRZENNEGO          TERENU DZIAŁEK OGRÓDKOWYCH ROD „ZACISZE” W CHARZYKOWACH,          W GMINIE CHOJNICE"</b>		
		Egz. nr
Zespół autorski:		
	mgr Agnieszka Burzyńska	
	mgr Łukasz Kowalski	
	mgr Marcin Kulik	
	mgr Ewa Sawon	
	mgr Andrzej Winiarski	
Weryfikacja:	dr hab. Maciej Przewoźniak	

**Spis treści:**

1. PODSTAWY PRAWNE PROGNOZY I INFORMACJE O METODACH ZASTOSOWANYCH PRZY JEJ SPORZĄDZANIU .....	4
1.1. Podstawy prawne prognozy i jej zakres .....	4
1.2. Metody zastosowane przy sporządzaniu prognozy .....	6
2. CHARAKTERYSTYKA USTALEŃ PROJEKTU PLANU I JEGO POWIĄZANIA Z INNYMI DOKUMENTAMI .....	7
2.1. Charakterystyka ustaleń projektu planu .....	7
2.2. Powiązania z innymi dokumentami .....	12
3. STAN ŚRODOWISKA PRZYRODNICZEGO I JEGO POTENCJALNE ZMIANY .....	16
3.1. Struktura środowiska przyrodniczego rejonu obszaru „Planu...” .....	16
3.1.1. Środowisko abiotyczne .....	16
3.1.2. Środowisko biotyczne .....	18
3.2. Walory zasobowo-użytkowe środowiska przyrodniczego .....	20
3.3. Procesy przyrodnicze i powiązania przyrodnicze obszaru „Planu ...” z otoczeniem .....	21
3.4. Zagrożenia przyrodnicze .....	24
3.5. Potencjalne zmiany stanu środowiska w przypadku braku realizacji projektu „Planu ...” .....	25
4. ANALIZA ISTNIEJĄCYCH PROBLEMÓW OCHRONY ŚRODOWISKA ISTOTNYCH Z PUNKTU WIDZENIA REALIZACJI PLANU, W SZCZEGÓLNOŚCI NA OBSZARACH FORM OCHRONY PRZYRODY .....	26
4.1. Stan antropizacji środowiska i główne problemy jego ochrony .....	26
4.2. Problemy ochrony przyrody .....	27
4.2.1. Obszar „Planu...” .....	27
4.2.2. Otoczenie obszaru „Planu...” .....	31
4.3. Rezerwat Biosfery „Bory Tucholskie” .....	32
5. UWARUNKOWANIA OCHRONY ŚRODOWISKA KULTUROWEGO, ZABYTKÓW, DÓBR KULTURY WSPÓŁCZESNEJ I KRAJOBRAZU KULTUROWEGO .....	34
6. ANALIZA CELÓW OCHRONY ŚRODOWISKA USTANOWIONYCH NA SZCZEBLU MIĘDZYNARODOWYM, WSPÓLNOTOWYM, KRAJOWYM I REGIONALNYM ISTOTNYCH Z PUNKTU WIDZENIA PROJEKTU PLANU .....	35
6.1. Poziom międzynarodowy i krajowy .....	35
6.2. Poziom regionalny .....	36
7. ANALIZA I OCENA PRZEWIDYWANYCH, ZNACZĄCYCH ODDZIAŁYWAŃ USTALEŃ PLANU NA ŚRODOWISKO .....	39
7.1. Wprowadzenie .....	39
7.2. Przypowierzchniowa warstwa litosfery .....	40
7.3. Wody powierzchniowe i podziemne .....	41
7.4. Powietrze atmosferyczne i klimat .....	43
7.5. Roślinność .....	45
7.6. Zwierzęta .....	47
7.7. Różnorodność biologiczna .....	47
7.8. Formy ochrony przyrody, w tym obszary Natura 2000 .....	48
7.9. Zasoby naturalne .....	53

7.10. Krajobraz.....	54
7.11. Zabytki.....	54
7.12. Dobra materialne .....	54
7.13. Ludzie .....	54
7.14. Ocena kompleksowa oddziaływania ustaleń planu na środowisko - synteza.....	55
7.14.1. Oddziaływania skumulowane .....	55
7.14.2. Klasyfikacja oddziaływań .....	56
7.14.3. Procedura ocen oddziaływania na środowisko.....	59
8. INFORMACJE O MOŻLIWYM TRANSGRANICZNYM ODDZIAŁYWANIU USTALEŃ PROJEKTU PLANU NA ŚRODOWISKO .....	61
9. ROZWIĄZANIA MAJĄCE NA CELU ZAPOBIEGANIE, OGRANICZENIE LUB KOMPENSACJĘ PRZYRODNICZĄ NEGATYWNYCH ODDZIAŁYWAŃ NA ŚRO- DOWISKO, MOGĄCYCH BYĆ REZULTATEM REALIZACJI PROJEKTU PLANU, W SZCZEGÓLNOŚCI ODDZIAŁYWAŃ NA CELE I PRZEDMIOT OCHRONY OBSZARÓW NATURA 2000 ORAZ INTEGRALNOŚĆ TYCH OBSZARÓW .....	62
10. ROZWIĄZANIA ALTERNATYWNE DO ROZWIĄZAŃ ZAWARTYCH W PLANIE Z UZASADNIENIEM ICH WYBORU ORAZ OPIS METOD DOKONANIA OCENY PROWADZĄCEJ DO TEGO WYBORU ALBO WYJAŚNIENIE BRAKU ROZWIĄZAŃ ALTERNATYWNYCH, Z UWZGLĘDNIENIEM CELÓW I GEOGRAFICZNEGO ZASIĘGU PLANU .....	63
11. PROPOZYCJE DOTYCZĄCE PRZEWIDYWANYCH METOD ANALIZY SKUTKÓW REALIZACJI POSTANOWIEŃ PROJEKTOWANEGO PLANU ORAZ CZĘSTOTLIWOŚCI JEJ PRZEPROWADZANIA .....	64
12. WSKAZANIE NAPOTKANYCH W PROGNOZIE TRUDNOŚCI WYNIKAJĄCYCH Z NIEDOSTATKÓW TECHNIKI LUB LUK WE WSPÓŁCZESNEJ WIEDZY.....	65
13. WYKAZ ŹRÓDEŁ INFORMACJI UWZGLĘDNIONYCH W PROGNOZIE.....	66
14. SPIS DOKUMENTACJI KARTOGRAFICZNEJ i FOTOGRAFICZNEJ.....	68
15. STRESZCZENIE PROGNOZY W JĘZYKU NIESPECJALISTYCZNYM .....	69

#### **Załączniki:**

1. Uzgodnienie zakresu prognozy przez RDOŚ w Gdańsku z dnia 10.07.2012 r.
2. Uzgodnienie zakresu prognozy przez PPIS w Chojnicach z dnia 14.06.2012 r.
3. Uchwała nr 144/VII/11 Sejmiku Województwa Pomorskiego z dnia 27 kwietnia 2011 r. w sprawie Zaborskiego Parku Krajobrazowego (Dz. Urz. woj. Pom. Nr 66, poz. 1459).
4. Ustalenia Planu ochrony zawarte w załączniku 7 do Rozporządzenia Ministra Środowiska z dnia 15 grudnia 2008 r. w sprawie ustanowienia Planu ochrony dla Parku Narodowego „Bory Tucholskie” (Dz. U. Nr 230 poz. 1545).

## 1. PODSTAWY PRAWNE PROGNOZY I INFORMACJE O METODACH ZASTOSOWANYCH PRZY JEJ SPORZĄDZANIU

### 1.1. Podstawy prawne prognozy i jej zakres

Przedmiotem opracowania jest prognoza oddziaływania na środowisko projektu „Miejscowego planu zagospodarowania przestrzennego terenu działek ogródkowych ROD „Zacisze” w Charzykowach, w gminie Chojnice”, który opracowany został przez PPR „DOM” Sp. z o.o.

Prognoza wykonana została na podstawie przepisów:

- ustawy o planowaniu i zagospodarowaniu przestrzennym (Dz.U. 2012 nr 0 poz. 647 ze zm.);
- ustawy z dnia 3 października 2008 r. o udostępnianiu informacji o środowisku i jego ochronie, udziale społeczeństwa w ochronie środowiska oraz o ocenach oddziaływania na środowisko (Dz. U. Nr 199, poz. 1227 ze zm.).

Zgodnie z art. 17. Ustawy o planowaniu i zagospodarowaniu przestrzennym (Dz. U. z 2003 r. Nr 80, poz. 717 ze zm.) projekt planu miejscowego sporządza się wraz z prognozą oddziaływania na środowisko przyrodnicze. Celem prognozy jest określenie i ocena skutków dla środowiska przyrodniczego, które mogą wynikać z realizacji projektowanej funkcji terenu oraz przedstawienie rozwiązań eliminujących lub ograniczających potencjalne negatywne wpływy na środowisko.

Wg art. 51 ust. 2 ustawy o udostępnianiu informacji o środowisku i jego ochronie, udziale społeczeństwa w ochronie środowiska oraz o ocenach oddziaływania na środowisko (Dz. U. z 2008 r. Nr 199, poz. 1227 ze zm.):

51.2. Prognoza oddziaływania na środowisko:

1) zawiera:

- a) *informacje o zawartości, głównych celach projektowanego dokumentu oraz jego powiązaniach z innymi dokumentami,*
- b) *informacje o metodach zastosowanych przy sporządzaniu prognozy,*
- c) *propozycje dotyczące przewidywanych metod analizy skutków realizacji postanowień projektowanego dokumentu oraz częstotliwości jej przeprowadzania,*
- d) *informacje o możliwym transgranicznym oddziaływaniu na środowisko,*
- e) *streszczenie sporządzone w języku niespecjalistycznym;*

2) *określa, analizuje i ocenia:*

- a) *istniejący stan środowiska oraz potencjalne zmiany tego stanu w przypadku braku realizacji projektowanego dokumentu,*
- b) *stan środowiska na obszarach objętych przewidywanym znaczącym oddziaływaniem,*
- c) *istniejące problemy ochrony środowiska istotne z punktu widzenia realizacji projektowanego dokumentu, w szczególności dotyczące obszarów podlegających ochronie na podstawie ustawy z dnia 16 kwietnia 2004 r. o ochronie przyrody,*
- d) *cele ochrony środowiska ustanowione na szczeblu międzynarodowym, wspólnotowym i krajowym, istotne z punktu widzenia projektowanego dokumentu, oraz sposoby, w jakich te cele i inne problemy środowiska zostały uwzględnione podczas opracowywania dokumentu,*
- e) *przewidywane znaczące oddziaływania, w tym oddziaływania bezpośrednie, pośrednie, wtórne, skumulowane, krótkoterminowe, średnio-terminowe i*

*długoterminowe, stałe i chwilowe oraz pozytywne i negatywne, na cele i przedmiot ochrony obszaru Natura 2000 oraz integralność tego obszaru, a także na środowisko, a w szczególności na:*

- różnorodność biologiczną,
- ludzi,
- zwierzęta,
- rośliny,
- wodę,
- powietrze,
- powierzchnię ziemi,
- krajobraz,
- klimat,
- zasoby naturalne,
- zabytki,
- dobra materialne
- z uwzględnieniem zależności między tymi elementami środowiska i między oddziaływaniami na te elementy;

3) przedstawia:

- a) rozwiązania mające na celu zapobieganie, ograniczanie lub kompensację przyrodniczą negatywnych oddziaływań na środowisko, mogących być rezultatem realizacji projektowanego dokumentu, w szczególności na cele i przedmiot ochrony obszaru Natura 2000 oraz integralność tego obszaru,
- b) biorąc pod uwagę cele i geograficzny zasięg dokumentu oraz cele i przedmiot ochrony obszaru Natura 2000 oraz integralność tego obszaru - rozwiązania alternatywne do rozwiązań zawartych w projektowanym dokumencie wraz z uzasadnieniem ich wyboru oraz opis metod dokonania oceny prowadzącej do tego wyboru albo wyjaśnienie braku rozwiązań alternatywnych, w tym wskazania napotkanych trudności wynikających z niedostatków techniki lub luk we współczesnej wiedzy.

Uzgodnienia dotyczące zakresu i stopnia szczegółowości informacji wymaganych w prognozie oddziaływania na środowisko projektu „Miejscowego planu zagospodarowania przestrzennego terenu działek ogródkowych ROD „Zacisze” w Charzykowach, w gminie Chojnice”, wydane zostały na wniosek Wójta Gminy Chojnice przez Regionalnego Dyrektora Ochrony Środowiska w Gdańsku (załącznik 1) i przez Państwowego Powiatowego Inspektora Sanitarnego w Chojnicach (załącznik 2).

Prognoza oddziaływania na środowisko projektu „Miejscowego planu zagospodarowania przestrzennego terenu działek ogródkowych ROD „Zacisze” w Charzykowach, w gminie Chojnice” zawiera następujące zagadnienia:

- charakterystykę ustaleń projektu „Planu...”;
- diagnozę stanu środowiska przyrodniczego obszaru projektu „Planu...” i jego otoczenia;
- określenie i ocenę skutków wpływu realizacji ustaleń „Planu ...” i jego zmiany na poszczególne komponenty środowiska przyrodniczego we wzajemnym ich powiązaniu oraz na jakość życia i zdrowie ludzi na etapach realizacji i funkcjonowania ustaleń planu, ze szczególnym uwzględnieniem obszarów Natura 2000;
- określenie i ocenę skutków wpływu realizacji ustaleń „Planu ...” i jego zmiany w ujęciu według charakteru ich oddziaływania na środowisko;

- 
- uwarunkowania ochrony środowiska kulturowego i zabytków;
  - sposoby ograniczenia negatywnego wpływu ustaleń planu na środowisko przyrodnicze;
  - informacje o metodach zastosowanych przy sporządzaniu prognozy i o przewidywanych metodach analizy realizacji projektowanego dokumentu;
  - streszczenie w języku niespecjalistycznym.

Integralną częścią prognozy jest załącznik kartograficzny pt. „Prognoza oddziaływania na środowisko projektu „Miejscowego planu zagospodarowania przestrzennego terenu działek ogródkowych ROD „Zacisze” w Charzykowach, w gminie Chojnice”, opracowany w skali 1:2000.

## **1.2. Metody zastosowane przy sporządzaniu prognozy**

W prognozie oddziaływania na środowisko projektu „Miejscowego planu zagospodarowania przestrzennego terenu działek ogródkowych ROD „Zacisze” w Charzykowach, w gminie Chojnice” zastosowano następujące metody prognozowania:

- indukcyjno-opisową (od szczegółowych analiz po uogólniającą syntezę);
- analogii środowiskowych (na podstawie założenia o stałości praw przyrody);
- diagnozy stanu środowiska na podstawie kartowania terenowego jako punktu wyjścia ekstrapolacji w przyszłość - wyniki diagnozy zawiera „Opracowanie ekofizjograficzne podstawowe fragmentów obrębów Swornegacie, Kopernica, Charzykowy i Chojniczki w gminie Chojnice” (2012);
- analiz kartograficznych (rys. 1 i 2 i zał. kartograficzny).

Ww. metody opisane są m.in. w pracach Przewoźniaka (1987,1995, 1997) oraz w „Problemach Ocen Środowiskowych”.

## 2. CHARAKTERYSTYKA USTALEŃ PROJEKTU PLANU I JEGO POWIĄZANIA Z INNYMI DOKUMENTAMI

### 2.1. Charakterystyka ustaleń projektu planu

Projekt „Miejscowego planu zagospodarowania przestrzennego terenu działek ogródkowych ROD „Zacisze” w Charzykowach, w gminie Chojnice” obejmuje teren o powierzchni ok. 8,18 ha i znajdujący się w odległości ok. 250 m w kierunku południowym od Jeziora Charzykowskiego (rys. 1).

Celem „Miejscowego planu zagospodarowania przestrzennego terenu działek ogródkowych ROD „Zacisze” w Charzykowach, w gminie Chojnice”, jest umożliwienie realizacji funkcji mieszkaniowych (zabudowy jednorodzinnej z dopuszczeniem usług towarzyszących), zieleni urządzonej z placem zabaw i infrastruktury technicznej oraz drogowej. Obszar „Planu...” – teren ogrodów działkowych faktycznie pełni funkcje ogrodów rekreacyjnych, zabudowy rekreacyjnej całorocznej i weekendowej oraz częściowo - funkcje mieszkaniowe. Ustalenia „Planu...” częściowo sankcjonują stan istniejący (zabudowa mieszkaniowa jednorodzinna), dodatkowo wprowadzają zasady ładu przestrzennego i porządkują zabudowę pod względem przepisów prawnych, m.in. przeciwpożarowych. W projekcie „Planu...” dopuszczono *zmiany sposobów użytkowania na cele zabudowy mieszkaniowej jednorodzinnej i legalizację istniejących budynków, które spełniać będą wymagania warunków technicznych, w tym dotyczących ochrony przeciwpożarowej*. Jednocześnie, w projekcie „Planu...” zastrzeżono, iż *dla budynków istniejących w dniu uchwalania planu, usytuowanych bliżej niż 12 m od lasu dopuszcza się ich pozostawienie w obecnej lokalizacji po uzyskaniu zgody na odstępstwo od warunków technicznych, o której mowa w art. 9 ustawy prawo budowlane*.

Na obszarze „Planu...” przewidziane jest wprowadzenie następujących funkcji:

- MN – tereny zabudowy mieszkaniowej jednorodzinnej z dopuszczeniem usług towarzyszących, nieuciążliwych,
- ZP – teren zieleni urządzonej, zieleniec, plac zabaw dla dzieci,
- KDD – tereny komunikacji, dróg publicznych dojazdowych,
- KDW – tereny komunikacji, dróg wewnętrznych,
- Kx – tereny komunikacji, ogólnodostępny ciąg pieszy.

Ze względu na niewielkie powierzchnie poszczególnych działek użytkowanych dotychczas jako pojedyncze ogródki działkowe, w projekcie „Planu...” zalecono dla terenów MN przeprowadzenie scalenia i dokonanie wtórnych podziałów geodezyjnych, przy zachowaniu jednocześnie szczegółowych zasad i warunków scalania i podziału nieruchomości:

- a) *wielkość nowowydzielanej działki nie mniej jak 250m<sup>2</sup>, nie dotyczy wydzieleni stanowiących działki wydzielane w celu poszerzenia nieruchomości, bądź w celu wydzielenia działek dla potrzeb infrastruktury technicznej;*
  - b) *szerokość frontów nowowydzielanych działek – min. 14 m;*
  - c) *kąt położenia granic działek w stosunku do pasa drogowego obsługującego - dowolny, wskazany zbliżony do kąta prostego;*
- (...)

Na obszarze „Planu...” dopuszczono lokalizację *podziemnych kablowych sieci elektroenergetycznych oraz innych urządzeń i sieci infrastruktury technicznej, niezbędnych dla obsługi i funkcjonowania terenu*.



Rys. 1. Położenie obszaru "Planu..." na tle podziału administracyjnego (1:100.000)

- obszar "Planu..."
- granice powiatów
- granice gmin

Do istotnych pod względem zasad ochrony i kształtowania ładu przestrzennego zapisów projektu „Planu...” oraz zasad ochrony środowiska, przyrody i krajobrazu kulturowego należą następujące ustalenia:

- *nakazuje się utrzymanie i ochronę cech morfologiczno-krajobrazowych terenu poprzez minimalizowanie przekształceń naturalnego ukształtowania terenu; ustala się zakaz makroniwelacji, podwyższania terenu, podcinania skarp;*
- *zakaz lokalizacji urządzeń reklamowych wolno stojących;*
- *obszar "Planu..." położony jest w granicach otuliny Parku Narodowego „Bory Tucholskie”, w granicy obszaru Natura 2000 Obszarze Specjalnej Ochrony Ptaków „Wielki Sandr Brdy” PLB220001 oraz w Zaborskim Parku Krajobrazowym. W obszarach tych obowiązują przepisy szczególne - stosownie do występujących form ochrony przyrody (ustawa o ochronie przyrody i Rozp. Min. Środowiska z dnia 12 stycznia 2011 r. w sprawie obszarów specjalnej ochrony ptaków Dz. U. Nr 25, poz. 133, ze zm., w tym ustalenia planu ochrony dla Parku Narodowego „Bory Tucholskie” [Rozp. Min. Środowiska z dnia 15 grudnia 2008r w sprawie ustanowienia planu ochrony dla Parku Narodowego „Bory Tucholskie” - Dz. U. z dnia 29 grudnia 2008r, Nr 230 poz. 1545].*
- *obszar "Planu..." położony jest w tzw. „strefie buforowej” Rezerwatu Biosfery „Bory Tucholskie”.*
- *obszar "Planu..." stanowi fragment korytarza ekologicznego łączącego obszar Parku Narodowego Borów Tucholskich z innymi cennymi przyrodniczo obszarami, obowiązują ograniczenia zabudowy zgodnie z załącznikiem nr 7 Rozporządzenia Ministra Środowiska z dnia 15 grudnia 2008r. w sprawie ustanowienia planu ochrony dla Parku Narodowego „Bory Tucholskie” - Dz. U. z dnia 29 grudnia 2008r, Nr 230 poz. 1545.*
- *wszelkie zmiany stosunków gruntowo-wodnych, towarzyszące realizacji zapisów planu nie mogą trwale, negatywnie oddziaływać na tereny sąsiednie, w sposób odprowadzenia wód opadowych winien uwzględnić uwarunkowania terenów sąsiednich i nie może powodować na nich szkód*
- *zakaz sytuowania przedsięwzięć mogących zawsze znacząco oddziaływać na środowisko, dla których obowiązkowe jest sporządzenie raportu o oddziaływaniu na środowisko zgodnie z przepisami szczególnymi, wyklucza się lokalizację inwestycji, które wpływają degradująco na stan powietrza, wody i gleby, walory krajobrazowe, bądź wpływają na pogorszenie stanu populacji ptaków chronionych i ich siedlisk;*
- *nakaz uwzględnienia w projektach zagospodarowania terenów MN zieleni urządzonej, co najmniej zgodnie z minimalnym wskaźnikiem podanym w §15; w nowych nasadzeniach wskazane zastosowanie gatunków roślin adekwatnych siedliskowo i geograficznie*
- *wszelkie prace realizacyjne w terenach MN należy prowadzić należy przy jak najmniejszej ingerencji w naturalne ukształtowanie terenu; ustala się nakaz oszczędnego korzystania z terenu; przy realizacji nowych inwestycji maksymalnie ograniczyć rozmiary terenów budów;*
- *dopuszczalne poziomy hałasu regulują przepisy szczegółowe, zgodnie z obowiązującym systemem prawa; ustala się że tereny MN należy traktować jak zabudowę mieszkaniową jednorodzinną w rozumieniu przepisów szczególnych - tj. Rozp. Min. Środowiska z dn. 14.06.2007r w sprawie dopuszczalnych poziomów hałasu w środowisku (Dz.U. Nr 120, poz. 826).*

- *zagospodarowanie i zabudowa w granicach planu nie mogą powodować negatywnego oddziaływania na walory przyrodniczo-krajobrazowe, pogorszenie populacji ptaków chronionych i ich siedlisk w obrębie obszaru Natura 2000, nie mogą stanowić zagrożenia dla Parku Narodowego Bory Tucholskie.*
- *należy uwzględnić przepisy odrębne dotyczące wycinki drzew i krzewów - dopuszcza się usunięcie drzew i krzewów nie stanowiących wartościowego drzewostanu chronionego w niezbędnym zakresie dla celów realizacji przedsięwzięć i prac budowlanych dopuszczonych ustaleniami planu.*
- *należy zapewnić uwzględnienie obowiązujących przepisów prawa dotyczących ochrony dziko występujących zwierząt, roślin i grzybów objętych ochroną oraz przepisów ustawy o ochronie zwierząt. Z uwagi na możliwość wystąpienia roślin i grzybów chronionych dla planowanych realizacji inwestycji przed przystąpieniem do prac należy uzyskać stosowne zezwolenia na zniszczenie lub przesadzenie gatunków znajdujących się pod ochroną, zgodnie z przepisami ustawy o ochronie przyrody;*
- *w terenach MN wymóg dostosowania ogrodzeń do architektury budynków, z którymi są związane oraz do charakteru przestrzeni. Ustala się zakaz sytuowania prefabrykowanych ogrodzeń betonowych lub betonowo-gipsowych.*

Wskazano m.in. następujące parametry i wskaźniki kształtowania zabudowy oraz zagospodarowania terenów MN:

- intensywność zabudowy maksymalna - 0,60;
- minimalny procent powierzchni biologicznie czynnej - 60 %;
- wskaźnik zabudowy – maksimum 0,25, jeżeli pow. zabudowy w stanie istniejącym w dniu uchwalenia planu przekracza wskaźnik 0,25 dopuszcza się co najwyżej powiększenie powierzchni zabudowy o maksimum 10 m<sup>2</sup>;
- wysokość do 9,0 m npt, jeżeli w stanie istniejącym w dniu uchwalania planu zabudowa ma wysokość większą niż 9,0m nie dopuszcza się dalszej nadbudowy;
- geometria dachów dla nowych budynków: dachy strome, wskazane dwuspadowe symetryczne, o nachyleniu połaci w przedziale 30-52 stopni, dla połaci dachowych na takich elementach budynku jak ganki wejściowe, werandy, okna poddasza itp. dopuszcza się mniejsze nachylenie, w tym w formie dachów jednospadowych; dla istniejących budynków, ich przebudów i rozbudów – dopuszcza się pozostawienie obecnej geometrii dachów, w sytuacji wymiany dachu obowiązują ustalenia jak dla nowych budynków;
- dopuszcza się usytuowanie budynków w odległościach mniejszych niż 4m od granicy z sąsiednimi działkami budowlanymi w sytuacji, gdy działki te są już zabudowane w dniu uchwalenia planu bądź bezpośrednio na granicy działek w sytuacji wznoszenia zabudowy w formie bliźniaczej.

W zakresie wyposażenia obszaru projektu „Planu...” w infrastrukturę techniczną przewidziano realizację następujących, podstawowych ustaleń:

- **zaopatrzenie w wodę:** z sieci wodociągowych z dopuszczeniem realizacji indywidualnych ujęć wody pitnej do czasu realizacji sieci (projektowane sieci wodociągowe należy lokalizować w liniach rozgraniczających dróg lub ciągach pieszo-jezdnym, przy projektowaniu nowych sieci wodociągowych należy

- uwzględnić przeciwpożarowe zaopatrzenie wodne, zgodnie z zobowiązującymi przepisami odrębnymi dot. przeciwpożarowego zaopatrzenia w wodę oraz dróg pożarowych, w obszarze planu należy zabezpieczyć dostawę wody (źródła wody pitnej i technologicznej) w warunkach kryzysu, tj. w ilościach co najmniej minimalnych przewidzianych dla okresu ograniczonych dostaw wody);
- **odprowadzanie ścieków sanitarnych:** ścieki sanitarne należy odprowadzić od kanalizacji sanitarnej, wyklucza się stosowanie przydomowych oczyszczalni ścieków, projektowane kolektory sanitarne należy lokalizować w liniach rozgraniczających dróg lub ciągów pieszo-jezdnych;
  - **odprowadzenie wód opadowych:** wody opadowe z terenów zanieczyszczonych, np. dróg, utwardzonych placów i parkingów należy przed odprowadzeniem do odbiornika podczyścić do poziomu spełniającego wymagania określone w obowiązujących przepisach, wody opadowe w terenach MN w maksymalnym stopniu odprowadzić na tereny zielone w granicach własnych działek, w sposób uniemożliwiający zalewanie sąsiednich działek; dopuszcza się odprowadzenie do układu odwadniającego;
  - **zaopatrzenie w energię elektryczną:** w oparciu o istniejącą i projektowaną sieć rozdzielczą i urządzenia elektroenergetyczne SN oraz nn, dopuszcza się budowę sieci w liniach rozgraniczających dróg wewnętrznych i ciągów pieszo-jezdnych, a także przebudowę istniejących sieci;
  - **zaopatrzenie w ciepło:** z niskoemisyjnych bądź bezemisyjnych źródeł;
  - **zaopatrzenie w gaz:** indywidualne, w gaz bezprzewodowy, dopuszcza się włączenie do istniejącej sieci gazowej;
  - **gospodarka odpadami stałymi:** odpady należy zagospodarowywać zgodnie z obowiązującymi przepisami prawa (ustawa o odpadach, przepisy lokalne);
  - **infrastruktura telekomunikacyjna:**
    - tereny objęte „Planem...” należy podłączyć do istniejących i/lub projektowanych sieci telekomunikacyjnych,
    - w granicach obszaru „Planu...” dopuszcza się sytuowanie inwestycji z zakresu infrastruktury telekomunikacyjnej o nieznacznym oddziaływaniu, pod warunkiem, że poziom promieniowania elektromagnetycznego nie przekroczy poziomów dopuszczalnych dla danego rodzaju terenu (MN – tj. zabudowy mieszkaniowej jednorodzinnej) zgodnie z przepisami odrębnymi,
    - ustalenia „Planu ...” dotyczące maksymalnej wysokości w poszczególnych terenach nie dotyczą wysokości obiektów i urządzeń związanych z łącznością publiczną.

W projekcie „Planu...” określono dla terenów MN wskaźnik miejsc postojowych – maksymalnie 1 miejsce na działce. Dodatkowo wydzielono obszar o powierzchni ok. 280 m<sup>2</sup> w pasie drogowym 03 KDW, przeznaczony na parkowanie.

## 2.2. Powiązania z innymi dokumentami

### „Plan zagospodarowania przestrzennego województwa pomorskiego”(2009)

„Plan zagospodarowania przestrzennego województwa pomorskiego” przyjęty został uchwałą Sejmiku Województwa Pomorskiego nr 1004/XXXIX/09 z dnia 26 października 2009 r.

Generalny cel polityki przestrzennej zapisany w „Planie zagospodarowania przestrzennego województwa pomorskiego” (2009) to: *Kształtowanie harmonijnej struktury funkcjonalno-przestrzennej województwa sprzyjającej równoważeniu wykorzystywania cech, zasobów i walorów przestrzeni z rozwojem gospodarczym, wzrostem poziomu i jakości życia oraz trwałym zachowaniem wartości środowiska dla potrzeb obecnego i przyszłych pokoleń.*

Cele główne polityki przestrzennej zapisane w „Planie zagospodarowania przestrzennego województwa pomorskiego” (2009) to:

1. *Powiązanie województwa z Europą, w tym przede wszystkim z regionem bałtyckim.*
2. *Wzrost konkurencyjności i efektywności gospodarowania przestrzenią.*
3. *Osiągnięcie średniego europejskiego poziomu rozwoju i jakości życia porównywalnej z krajami europejskimi.*
4. *Zahamowanie dewaloryzacji środowiska oraz ochrona jego struktur i wartości.*
5. *Podwyższenie walorów bezpieczeństwa i odporności na skutki awarii i klęsk żywiołowych.*

Na obszarze projektu „Planu ...” szczególnie istotne są następujące zadania polityki przestrzennej i zasady gospodarowania **w zakresie systemu ochrony środowiska przyrodniczego i walorów krajobrazu** zapisane w „Planie zagospodarowania przestrzennego województwa pomorskiego (2009):

- *Kształtowanie spójności systemu obszarów chronionych i powiązań ekologicznych województwa winno odbywać się, w postaci dwóch komplementarnych podsystemów przestrzennych:*
  - *przyrodniczych obszarów chronionych – ustanowionych prawnie i zapewniających trwałość najcenniejszych wartości naturalnych;*
  - *powiązań ekologicznych – płątów i korytarzy ekologicznych, gwarantujących spójność terytorialną i tworzących podstawę funkcjonowania środowiska;*
- *W strefach krajobrazu harmonijnego (ziemia puckska, bytowska, kartuska, słowińska, dolina dolnej Wisły, Żuławy Wiślane, Równina Charzykowska oraz parki krajobrazowe, parki narodowe) zachowanie i uczytelnianie istniejących wartości estetyczno-widokowych związanych z rzeźbą terenu oraz jego naturalnym i kulturowym pokryciem.*
- *Ograniczanie wprowadzania obcych krajobrazowo elementów i form zagospodarowania antropogenicznego oraz dewastowania elementów przyrodniczych i architektonicznych krajobrazu – ochrona tożsamości wszystkich typów krajobrazu.*

W kierunkach zagospodarowania przestrzennego istotne są:

- *Utrzymanie ustanowionych form ochrony przyrody: parków narodowych, rezerwatów przyrody, parków krajobrazowych, obszarów chronionego krajobrazu, obszary NATURA 2000, pomników przyrody, stanowisk dokumentacyjnych, użytków ekologicznych i zespołów przyrodniczo-krajobrazowych.*

- *Ochrona wodnych platform widokowych (m.in. przez zachowanie naturalnych i antropogenicznych walorów krajobrazowych, zapewnienie warunków kontynuacji aktywności typowej dla danego krajobrazu i stanowiącej o jego urodzie - np. rybactwa, żeglarsstwa): Jezioro Charzykowskie i Jezioro Karsiańskie – widoki brzegów obu jezior, ekspozycja zróżnicowanych form roślinności.*

Ustalenia projektu „Planu...” nie naruszają zawartych w „Planie zagospodarowania przestrzennego województwa pomorskiego” (2009) zapisów dotyczących ochrony krajobrazu i przyrody.

### **Strategia ekorozwoju gminy Chojnice do 2015 r.**

Strategia ekorozwoju gminy Chojnice do 2015 r. została przyjęta uchwałą Rady Gminy w Chojnicach z dnia 14 czerwca 2002 r.

„Strategia ...” określa wizję i główne kierunki rozwoju Gminy Chojnice.

**Wizja:** *Gmina Chojnice - nowoczesna gmina rolnicza oraz ośrodek turystyki przyrodniczej i wodnej, będąca komfortowym miejscem zamieszkania i wypoczynku w centrum Borów Tucholskich, na pograniczu Kaszubów i Kociewia.*

**Cele nadrzędne** w gminie Chojnice stanowią:

- *sfera społeczna: gmina będąca domem komfortowym dla wszystkich mieszkańców i gościnnym dla turystów;*
- *sfera gospodarcza: nowoczesna gmina rolnicza i ośrodek turystyki przyrodniczej i wodnej; w tym kierunki działań:*
  - *prowadzenie działalności rolniczej w zgodzie z warunkami glebowo-klimatycznymi, w tym rozwój rolnictwa środowiskowego;*
  - *wzmocnienie sektora turystycznego w gminie i zwiększenie jego udziału w gospodarce gminnej;*
  - *przyciągnięcie inwestorów zewnętrznych i wsparcie kapitału wewnętrznego.*
- *sfera przyrodnicza: gmina, w której dobrze zachowane unikatowe walory środowiska stanowią przedmiot dumy i poszanowania mieszkańców;*  
*W strefie przyrodniczej przyjęto za podstawowe trzy kierunki działania:*
  - *stałe dążenie do ograniczania obciążenia środowiska przyrodniczego wynikającego z działalności człowieka; w tym 4 cele strategiczne:*
    - P1 Ochrona wód*
    - P2 Ochrona powierzchni ziemi*
    - P3 Ochrona atmosfery*
    - P4 Ochrona krajobrazu*
  - *zachowanie i wzmocnienie struktur przyrodniczych i krajobrazowych;*
  - *zwiększanie ekologicznej świadomości społecznej.*

W aspekcie ochrony krajobrazu „priorytetowym zadaniem dla władz samorządowych jest ograniczenie żywiołowych zjawisk urbanizacji terenów otwartych w rejonie Parku Narodowego i parków krajobrazowych...”, (...) „W polityce przestrzennej gminy, a w konsekwencji w planach zagospodarowania przestrzennego, zasadą będzie dopuszczenie nowej zabudowy zasadniczo tylko w granicach istniejących zwartych układów osadniczych.

W projekcie „Planu...” uwzględniono założenia „Strategii...” (2002).

## **Studium uwarunkowań i kierunków zagospodarowania przestrzennego gminy Chojnice**

Obowiązujące „Studium uwarunkowań i kierunków zagospodarowania przestrzennego gminy Chojnice” zostało przyjęte Uchwałą XI/100/2011 Rady Gminy w Chojnicach z dnia 30 czerwca 2011 r.

Według Ustawy z 27 marca 2003 r. o planowaniu i zagospodarowaniu przestrzennym (Dz. U. Nr 80, poz. 717) z dnia 10 maja 2003 r. z późniejszymi zmianami:

**Art. 9. 1.** *W celu określenia polityki przestrzennej gminy, w tym lokalnych zasad zagospodarowania przestrzennego, rada gminy podejmuje uchwałę o przystąpieniu do sporządzania studium uwarunkowań i kierunków zagospodarowania przestrzennego gminy, zwanego dalej "studium".*

*2. Wójt, burmistrz albo prezydent miasta sporządza studium zawierające część tekstową i graficzną, uwzględniając zasady określone w koncepcji przestrzennego zagospodarowania kraju, ustalenia strategii rozwoju i planu zagospodarowania przestrzennego województwa oraz strategii rozwoju gminy, o ile gmina dysponuje takim opracowaniem.*

*3. Studium sporządza się dla obszaru w granicach administracyjnych gminy.*

**4. Ustalenia studium są wiążące dla organów gminy przy sporządzaniu planów miejscowych.**

5. Studium nie jest aktem prawa miejscowego.

Projekt „Planu...” nie narusza ustaleń „Studium uwarunkowań i kierunków zagospodarowania przestrzennego gminy Chojnice” (2011).

### **Opracowanie ekofizjograficzne**

Dla obszaru objętego projektem „Planu ...” wykonano w lipcu 2012 r. „Opracowanie ekofizjograficzne podstawowe fragmentów obrębów Swornegacie, Kopernica, Charzykowy i Chojniczki w gminie Chojnice”.

W opracowaniu tym zawarto:

- rozpoznanie i charakterystykę stanu oraz funkcjonowania środowiska;
- diagnozę stanu i funkcjonowania środowiska,
- wstępną prognozę dalszych zmian zachodzących w środowisku, polegającą na określeniu kierunków i możliwej intensywności przekształceń i degradacji środowiska, które może powodować dotychczasowe użytkowanie i zagospodarowanie;
- określenie przyrodniczych predyspozycji do kształtowania struktury funkcjonalno-przestrzennej, polegające w szczególności na wskazaniu obszarów, które powinny pełnić przede wszystkim funkcje przyrodnicze;
- określenie priorytetowych zadań w zakresie ochrony środowiska.

W „Opracowaniu ekofizjograficznym ...” (2012), obszar „Planu...” oceniono jako jednolity ekofizjograficzny kompleks funkcjonalny: zabudowa z przydomowymi ogrodami na terenie ROD „Zacisze”, dla którego zalecono:

- uregulowanie gospodarki wodami opadowymi;
- stosowanie niskoemisyjnych i nieemisyjnych źródeł ciepła;
- estetyzacja zainwestowania;
- zakaz dalszej zabudowy ze względu na:

- lokalnie słabe warunki fizjograficzne dla zabudowy (duże nachylenie terenu);
- trudne warunki organizacji systemu odprowadzania wód opadowych (liczne przejawy erozji wodnej na „układzie drogowym”);
- częściowo bezpośrednie sąsiedztwo ekosystemów leśnych;
- bardzo dużą gęstość istniejącej zabudowy;
- substandardowy układ urbanistyczny.

Ustalenia projektu „Planu...”, są generalnie zgodne z wytycznymi z „Opracowania ekofizjograficznego ....” (2012), poza umożliwieniem intensyfikacji istniejącej zabudowy. Jednocześnie „Plan...” zawiera liczne ograniczenia i uwarunkowania dla nowej zabudowy lub rozbudowy obiektów istniejących (rozdz. 2.1.). Dopuszczone w projekcie „Planu...” dopełnienie zabudowy będzie nieznaczne, a dodatkowo możliwa będzie likwidacja zabudowy nielegalnej, nie spełniającej wymagań technicznych, w tym dotyczących ochrony przeciwpożarowej, przy czym budynki (istniejące w dniu uchwalenia „Planu...”, usytuowane bliżej niż 12 m od lasu będą mogły pozostać w aktualnej lokalizacji pod warunkiem uzyskania zgody na odstępstwo od warunków technicznych, o której mowa w art. 9 ustawy prawo budowlane).

### **Plany zagospodarowania przestrzennego terenów sąsiednich**

„Miejscowy plan zagospodarowania przestrzennego terenu działek ogródkowych ROD „Zacisze” w Charzykowach, w gminie Chojnice” graniczy od północno-wschodu i wschodu z terenami obowiązujących miejscowych planów zagospodarowania przestrzennego:

- Miejscowym planem zagospodarowania przestrzennego zabudowy mieszkaniowej i letniskowej we wsi Charzykowy ul. Kalinowa.” - Uchwała nr XIX/196/96 Rady Gminy w Chojnicach z dnia 25.04.1996 r. (Dz. Urz. Wojew. Bydg. Nr 12 poz. 59 z dnia 19.06.1996 r.);
- Miejscowym planem zagospodarowania przestrzennego terenu pod zabudowę mieszkaniową i rekreację w rejonie ul. Turystycznej we wsi Charzykowy - Uchwała nr XVII/280/2000 Rady Gminy w Chojnicach z dnia 15.12.2000 r. (Dz. Urz. Wojew. Pomorskiego. Nr 16 poz. 141 z dnia 23.02.2001 r.).

Zgodnie z ww. planami, na terenach sąsiednich rozwijają się funkcje mieszkaniowe (w tym zabudowa zagrodowa), usługowe, letniskowe i rekreacyjne (rekreacyjna indywidualna całoroczna).

„Miejscowy plan zagospodarowania przestrzennego terenu działek ogródkowych ROD „Zacisze” w Charzykowach, w gminie Chojnice” jest spójny z ww. obowiązującymi miejscowymi planami zagospodarowania przestrzennego.

Spójność funkcji na terenach sąsiadujących planowana jest już na etapie sporządzania studium uwarunkowań i kierunków zagospodarowania przestrzennego danej gminy, będącego wyznacznikiem polityki przestrzennej gminy.

Jak wykazano w początkowej części niniejszego rozdziału, „Miejscowy plan zagospodarowania przestrzennego terenu działek ogródkowych ROD „Zacisze” w Charzykowach, w gminie Chojnice” jest zgodny z obowiązującym „Studium uwarunkowań i kierunków zagospodarowania przestrzennego gminy Chojnice” (2011 r.).

### 3. STAN ŚRODOWISKA PRZYRODNICZEGO I JEGO POTENCJALNE ZMIANY

#### 3.1. Struktura środowiska przyrodniczego rejonu obszaru „Planu...”

##### 3.1.1. Środowisko abiotyczne

###### Położenie na tle regionalnym

Gmina Chojnice znajduje się w powiecie chojnickim, w województwie pomorskim. Obszar projektu „Planu...” położony jest w centralnej części gminy Chojnice, w odległości ok 250 m w kierunku południowym od Jeziora Charzykowskiego (rys. 1).

Według regionalizacji fizycznogeograficznej woj. pomorskiego (Przewoźniak 1999), obszar projektu „Planu ...” położony jest w obrębie mezoregionu fizycznogeograficznego Pojezierza Krajeńskiego, na granicy z Borami Tucholskimi Zachodnimi.

W ujęciu regionalnym, pod względem przyrodniczym gminę Chojnice wyróżniają:

- częściowe położenie w obrębie Borów Tucholskich stanowiących potężną, zalesioną równinę sandrową, Równiny sandrowe porozcinane są tu dolinami rzecznyymi i rynnami subglacjalnymi. Powierzchnia sandru, w tym teras sandrowych, została w przeszłości przekształcona przez procesy eoliczne. Erozja podłoża i usypywanie sandru zostały ograniczone przestrzennie przez wysoczyzny morenowe, które tworzą tzw. wyspy i półwyspy moreny dennej oraz płaty moreny czołowej na południe i południowo-zachód od Jez. Charzykowskiego.
- dominacja powierzchniowa typu środowiska przyrodniczego - pojeziernego sandrowego w północnej części gminy i typu środowiska przyrodniczego wysoczyzny morenowej w części południowej;
- usytuowanie w zlewni Brdy;
- występowanie ponad 42 jezior, z czego 22 mają powierzchnię powyżej 10 ha, łącznie jeziora zajmują powierzchnię 6,7 % gminy, największe z nich to Jez. Charzykowskie o powierzchni 1368,8 ha.

**Pojezierze Krajeńskie** obejmuje południowo-zachodni skraj woj. pomorskiego. Znajduje się tu tylko jego północna część – region ten rozpościera się w kierunku południowym aż do Pradoliny Toruńsko-Eberswaldzkiej. W województwie pomorskim znajduje się najwyższej położona część Pojezierza Krajeńskiego, związana z ciągiem wzniesień czołowomorenowych. Kulminację osiągają one na zachód od Człuchowa (223 m n.p.m.) i na zachód od Chojnic (207 m n.p.m.). Oprócz moren czołowych występują tu powszechnie wysoczyzny moreny dennej, płyty sandrów, rynny glacialne i drobne formy wytopiskowe. W podłożu przeważają gliny zwałowe, piaski gliniaste i piaski glaciowfuwalne. Strukturę hydrograficzną części regionu położonej w woj. pomorskim tworzą: na niewielkim odcinku Brda, dopływy Gwdy (na niewielkim odcinku rzeka graniczna województwa pomorskiego), Czernica i Chrzastowa z Szyrą oraz Debrzynka (rzeka graniczna), a także nieliczne jeziora, z których największe to Szczytno i Krępsko. Gleby Pojezierza Krajeńskiego należą głównie do typu brunatnoziemnych, rzadziej bielcowych. W użytkowaniu terenu przeważają grunty rolne. Lasy występują głównie w północnej i centralnej części regionu w granicach województwa.

Środowisko przyrodnicze Pojezierza Krajeńskiego jest w znacznym stopniu antropizowane (użytkowanie rolnicze i gospodarczy charakter lasów). Centra antropizacji środowiska stanowi m.in. miasto Chojnice.

### Typ środowiska przyrodniczego

Środowisko przyrodnicze obszaru „Planu...” reprezentowane jest przez jednostkę fizjograficzną - wysoczyznę morenową denną, na styku ze strefą zboczową rynn subglacialnej Jez. Charzykowskiego. Wysoczyzna morenowa denna osiąga w rejonie obszaru „Planu...” wysokość ok. 130 – 141 m n.p.m. W sąsiedztwie, ukształtowanie wysoczyzny morenowej urozmaicają zagłębienia wytopiskowe, a strefę krawędziową rynn jeziornej rozcinają drobne cieki (200 m – 1 km), uchodzące do Jez. Charzykowskiego. Ze względu na znaczne nachylenia stoków spływ powierzchniowy stwarza zagrożenie erozyjne gleb. W podłożu dominują piaski słabo gliniaste, piaski luźne i gliny lekkie. W części wschodniej, w obniżeniu terenu wykształciły się utwory mułowo-torfowe, a na małym fragmencie, w części zachodniej - torfy niskie. Pierwszy poziom wód podziemnych występuje na zróżnicowanej głębokości i jest z reguły nieciągły.

### Wody powierzchniowe

Obszar projektu „Planu...” położony jest w zlewni Brdy, w zlewni bezpośredniej Jeziora Charzykowskiego.

Brda – lewy dopływ Wisły, wypływa z Jeziora Smołowego, położonego w środkowej części Pojezierza Bytowskiego w odległości kilku kilometrów na wschód od Miastka, na wysokości 181 m n.p.m. Długość rzeki wynosi 238 km, powierzchnia jej dorzecza 4661 km<sup>2</sup>, a średni spadek 0,697‰. Na obszarze gminy Chojnice rzeka przepływa przez jeziora: Charzykowskie, Długie, Karasińskie, Witoczno i Małe Łącko i przyjmuje dopływy: Strugę Jarcewską, Strugę Czerwoną i Strugę Siedmiu Jezior (uchodzące do Jez. Charzykowskiego), Chocinę (uchodzącą do Jez. Karsińskiego), Zbrzycę (uchodząca do jez. Witoczno). Na obszarze opracowania Brda przepływa przez północno-wschodni skraj terenu „B”.

Do największych jezior na terenie gminy Chojnice należą:

- Jez. Charzykowskie (1368,8 ha, głębokość do 30,5 m - siódme pod względem powierzchni na Pojezierzu Pomorskim), przepływowe, poprzez Strugę Jarcewską stanowi odbiornik ścieków z miasta Chojnice;
- Jez. Karsińskie (pow. 678,9 ha, głębokość do 27,1 m).

Obszar projektu „Planu...” znajduje się w odległości ok 250 m od Jez. Charzykowskiego i ok. 8,6 km od wlotu Brdy do Jez. Charzykowskiego.

### Klimat

Wg regionalizacji klimatycznej Polski (Woś 1999) gmina Chojnice położona jest w regionie wschodniopomorskim, wyróżniającym się na tle innych największą liczbą dni z pogodą przymrozkową bardzo chłodną, z dużym zachmurzeniem, a także pogodą przymrozkową bardzo chłodną z opadem i z drugiej strony małą liczbą dni bardzo ciepłych z opadem.

Podstawowe parametry meteorologiczne wg Instytutu Meteorologii i Gospodarki Wodnej dla stacji meteorologicznej zlokalizowanej w Chojnicach wynoszą odpowiednio:

- średnia temperatura powietrza +8,8°C, przy temperaturach minimalnych od -6,2°C (w lutym) do +11,7°C (w lipcu) oraz temperaturach maksymalnych od +0,4°C (w lutym) do +21,7°C (lipiec), najcieplejszy miesiąc jest lipiec – średnia temperatura +16,6°C, najzimniejszym – luty – 3,2°C;
- średnia wartość wilgotności powietrza – 82%;
- średnie zachmurzenie – 7,1;

- średnie roczne opady atmosferyczne 577 mm, przy najwyższej sumie opadów w miesiącu lipcu, a najniższej w lutym (25,0 mm);
- przewaga wiatrów z sektora zachodniego (W, NW i SW), średnia prędkość wiatrów 4,0 m/s.

### **Gleby**

Na obszarze „Planu...” przeważają gleby brunatne wylugowane i brunatne kwaśne o silnym głębokim zakwaszeniu. W części zachodniej na małym, skrajnym fragmencie terenu występują gleby torfowe i murszowo-torfowe, a w części wschodniej gleby torfowo-mułowe i murszowo-torfowe.

## **3.1.2. Środowisko biotyczne**

### **Szata roślinna**

Na obszarze projektu „Planu...” dominują ekosystemy związane przydomowymi ogrodami działkowymi i letniskowymi. Jest to głównie zieleń ozdobna (foto 1-4).

W bezpośrednim sąsiedztwie obszaru „Planu...” występują: lasy (od strony północnej i zachodniej), ze znacznym udziałem olszy i brzozy oraz pas zadrzewień i zarośli (wzdłuż południowej części granicy wschodniej).

### **Fauna**

Fauna gminy Chojnice, zwłaszcza w zalesionej części północnej i środkowej, jest bogata i urozmaicona. Najlepiej rozpoznana została ona na obszarach objętych formami ochrony przyrody.

Teren objęty „Planem...” położony jest w Zaborskim Parku Krajobrazowym. Wg informacji zebranych na potrzeby opracowania „Planu ochrony ZPK” (Przewoźniak – red. 2003) w ZPK występują m.in.: 153 gatunki ptaków lęgowych, zalatujących z sąsiedztwa, przelotnych i zimujących. Wszystkie gatunki ptaków występujące w ZPK, z wyjątkiem kilku gatunków łownych, objęte są w Polsce ochroną gatunkową. Są to m. in. orzeł bielik, puchacz, łabędź niemy, kruk, czapla siwa, kormorany i zimorodek. Na obszarze ZPK występuje 40 gatunków ssaków. Te które pojawiają się tu tylko dla zdobycia żeru (niektóre gatunki nietoperzy) lub zachodzą na ten teren sporadycznie (łoś), należą do wyjątków). Ze ssaków występujących w ZPK do szczególnie cennych należą nietoperze oraz bóbr i wydra. W ZPK występuje 13 gatunków płazów, 5 gatunków gadów, 31 gatunków ryb oraz jeden gatunek minoga. Podobnie jak w ichtiofaunie polskiej najliczniej reprezentowane są gatunki z rodziny karpowatych.

Obszar „Planu...” położony jest w granicach obszaru Natura 2000 - obszaru specjalnej ochrony ptaków „Wielki Sandr Brdy” PLB220001. W granicach ww. obszaru Natura 2000 występują, co najmniej 22 gatunki ptaków z Załącznika I Dyrektywy Ptasiej UE, 6 gatunków z Polskiej Czerwonej Księgi (PCK). W okresie lęgowym obszar zasiedla powyżej 2% lęgowej populacji krajowej następujących gatunków ptaków: gągoł, nurogęś, puchacz; co najmniej 1% populacji krajowej: kania ruda i brodziec piskliwy.

Stosunkowo licznie obszar zasiedlają: bielik, samotnik, dzięcioł czarny, zimorodek i dudek. W okresie wędrownym w znacznych ilościach występuje żuraw - zlotowisko tego gatunku znajduje się na terenie Parku Narodowego „Bory Tucholskie” (do 1800 ptaków); obszar stanowi ważne zimowisko łabędzia krzykliwego (do 400 osobników). Na ww. obszarze Natura 2000 gniazduje ponad 100 gatunków ptaków.

Na obszarze „Planu...” migracja fauny jest ograniczona ze względu na istnienie ogrodzeń. Pojawiają się tu głównie ptaki i drobne zwierzęta lądowe.



Fot. 1 Zabudowa na terenie ROD „Zacisze” – widok na centralną część terenu.



Fot. 2 Zabudowa na terenie ROD „Zacisze” – widok na zachodnią część terenu w kierunku północnym.



Fot. 3 Zabudowa na terenie ROD „Zacisze” – widok na zachodnią część terenu w kierunku południowym.



Fot. 4 Zabudowa na terenie ROD „Zacisze” – widok na północną część terenu od wschodu.

### **3.2. Walory zasobowo-użytkowe środowiska przyrodniczego**

#### **Potencjał agroekologiczny**

Najlepszym wyznacznikiem potencjału agroekologicznego środowiska przyrodniczego są kompleksy rolniczej przydatności gleb, stanowiące "zbiorcze typy siedliskowe rolniczej przestrzeni produkcyjnej". Obejmują one tereny o podobnych właściwościach rolniczych, najbardziej odpowiednie dla rozwoju i plonowania poszczególnych roślin uprawnych. Kompleksy wyznacza się z uwzględnieniem charakteru i właściwości gleb (typ, rodzaj, gatunek, właściwości fizyczne i chemiczne, stopień kultury) oraz lokalnych warunków klimatycznych, geomorfologicznych i wilgotnościowych.

Na obszarze projektu „Planu...” występują gleby o słabym potencjale agroekologicznym, zaliczone do 6 i 7 kompleksu rolniczej przydatności gleb (odpowiednio: 6 - żytńi słaby, 7 - kompleks żytńi bardzo słaby - żytńio-łubinowy). W podziale na klasy bonitacyjne są to grunty klas VI i V.

#### **Potencjał leśny**

Na obszarze projektu „Planu...” nie występują kompleksy leśne. Lasy stanowią bezpośrednie sąsiedztwo obszaru „Planu...” od strony północnej i zachodniej. Na południowym odcinku granicy wschodniej, obszar „Planu...” sąsiaduje bezpośrednio z pasem zadrzewień i zarośli.

#### **Atrakcyjność i przydatność rekreacyjna**

Rejon obszaru „Planu...” jest atrakcyjny pod względem rekreacyjnym, ze względu na sąsiedztwo kompleksów leśnych i sieci wód powierzchniowych oraz występowanie specyficznego bioklimatu, wykształconego przez leśne otoczenie Borów Tucholskich.

Dowodem na atrakcyjność przyrodniczą rejonu obszaru „Planu...” jest współwystępowanie licznych, rozległych, prawnych form ochrony przyrody i krajobrazu (m.in. Zaborskiego Parku Krajobrazowego i w Parku Narodowego „Bory Tucholskie”).

#### **Zasoby wodne**

Potencjał wodny dotyczy zarówno wód powierzchniowych jak i podziemnych. O potencjale wodnym rejonu obszaru „Planu...” w gminie Chojnice decydują zasoby wodne rzek zlewni Brdy i jezior oraz zasoby wód podziemnych, pochodzące z różnych okresów geologicznych, o różnej dostępności i potencjale.

W granicach gminy Chojnice występują duże powierzchniowo jeziora, największe z nich to Jez. Charzykowskie (1368,8 ha) i Jez. Karsińskie (pow. 678,9 ha).

Duży jest potencjał wodny gminy Chojnice w zakresie wód podziemnych. Wpływają na to zasoby wód czwartorzędowych, eksploatowane w ujęciach na terenie gminy, a także położenie południowej części gminy w obrębie zbiornika wód, zaliczonego do głównych zbiorników wód podziemnych w Polsce GZWP nr 128 „Ogorzeliny”. „Dokumentacja określająca warunki hydrogeologiczne dla ustanowienia obszaru ochronnego GZWP 128 Ogorzeliny” przyjęta została przez Ministra Środowiska decyzją DG/kdh/ED/489-6351b/2002 z dnia 04.02.2002 r. Obszar projektu „Planu...” położony jest poza głównymi zbiornikami wód podziemnych.

Obszar „Planu...” położony jest w zlewni Brdy - lewobrzeżnego dopływu Wisły.

Charakterystykę hydrologiczną rzeki Brdy, na obszarze gminy Chojnice w tym stany i przepływy charakterystyczne prezentują tabele 1 i 2.

Tabela 1. Charakterystyczne stany wody SSW i SNW na posterunkach wodowskazowych Ciecholewy, Charzykowy i Swornigacie.

L.p.	Wodowskaz	Okres	SSW [cm]	Rzędna wody SSW [m npm]	SNW [cm]	Rzędna wody SNW [m npm]
1.	Ciecholewy	1986-2003	138,8	121,48	105	121,15
2.	Charzykowy	1960-2003	33,34	120,293	16,44	120,124
3.	Swornigacie	1960-2003	230	120,2	212	120,02

Źródło: Wyznaczenie granic obszarów bezpośredniego zagrożenia powodzią w celu uzasadnionego odtworzenia terenów zalewowych etap II. Brda, 2004/2005, IMGW, Gdynia.

Tabela 2. Przepływy charakterystyczne SSQ i SNQ na posterunkach wodowskazowych Ciecholewy, Swornigacie.

L.p.	Wodowskaz	Okres	SSQ [m <sup>3</sup> /s]	SNQ [m <sup>3</sup> /s]
1.	Ciecholewy	1961-2003	6,229	3,941
1.	Swornigacie	1974-2003	10,275	6,607

Źródło: Wyznaczenie granic obszarów bezpośredniego zagrożenia powodzią w celu uzasadnionego odtworzenia terenów zalewowych etap II. Brda, 2004/2005, IMGW, Gdynia.

### Potencjał surowcowy

Na obszarze „Planu...” nie występują udokumentowane złoża surowców mineralnych, mających znaczenie gospodarcze (<http://geoportal.pgi.gov.pl>).

### Warunki fizjograficzne dla zabudowy – potencjał transurbacyjny

Zgodnie z „Opracowaniem ekofizjograficznym... „ (2012), na obszarze projektu „Planu...” występują lokalnie słabe warunki fizjograficzne dla zabudowy (duże nachylenie terenu).

### 3.3. Procesy przyrodnicze i powiązania przyrodnicze obszaru „Planu ...” z otoczeniem

Spośród procesów przyrodniczych najistotniejsze znaczenie w aspekcie zagospodarowania przestrzennego terenu mają procesy geodynamiczne<sup>1</sup> i hydrologiczne (np. powódzie). Istotne znaczenie mogą mieć także procesy ekologiczne, przede wszystkim związane z funkcjami ekosystemów jako płatów lub korytarzy ekologicznych.

**Procesy geomorfologiczne.** Na wyżej wyniesionych powierzchniach wysoczyznowych, na terenach niezagospodarowanych może występować okresowo erozja wodna (gleba bez pokrywy roślinnej, intensywne opady deszczu) oraz w niewielkim stopniu erozja wietrzna (gleba bez pokrywy roślinnej, brak opadów atmosferycznych, silne wiatry). Pod względem morfodynamiki, obszar projektu „Planu...” charakteryzuje znaczna stabilność.

<sup>1</sup> Zjawiska zachodzące w podłożu gruntowym i przekształcające jego pierwotną powierzchnię oraz właściwości, wywołane czynnikami naturalnymi i sztucznymi (Racinowski 1987).

**Procesy hydrologiczne.** Na wysoczyźnie procesy hydrologiczne związane są głównie z infiltracją, spływem powierzchniowym i podziemnym wód. Miejsca lokalnych zagłębień terenu (obszary bezodpływowe powierzchniowo) są wyłączone z powierzchniowego obiegu wody.

**Procesy ekologiczne** dotyczą przede wszystkim: sukcesji roślinności zielonej, miejscami krzewiastej i drzewiastej na dawnych terenach rolnych, a także rozwoju roślinności ruderalnej na nieużytkach i terenach przydrożnych.

Powiązania przyrodnicze obszaru „Planu...” z otoczeniem realizowane są przede wszystkim przez: obieg wody, cyrkulację atmosferyczną, migracje roślin i zwierząt.

Woda jest głównym nośnikiem materii, a tym samym migracji pierwiastków chemicznych w środowisku. Występuje dzięki niej jednokierunkowy proces sprzężenia geochemicznego powierzchni autonomicznych (wierzchowinowych), tranzytowych (stokowych, dolinnych) i podporządkowanych (zagłębień terenu). Z jednostek autonomicznych następuje ubytek materii, w jednostkach tranzytowych przeważa jej przepływ oraz zaznacza się w różnym stopniu akumulacja lub ubytek (denudacja), w jednostkach podporządkowanych dominuje akumulacja materii.

Powiązania przyrodnicze z otoczeniem mają miejsce przede wszystkim wzdłuż dolin większych cieków i ich dopływów oraz w obrębie rozległych kompleksów leśnych Borów Tucholskich, w otoczeniu obszaru projektu „Planu...”. W bezpośrednim sąsiedztwie obszaru „Planu...” rolę sięgaczy ekologicznych pełnią doliny drobnych cieków, uchodzących do Jeziora Charzykowskiego.

W dolinach rzek, oprócz powiązań energetyczno-materialnych realizowanych przez wody rzek i pozostałych obiektów hydrograficznych (energia kinetyczna wód płynących, energia cieplna zawarta w wodzie, transport przez wodę rozpuszczonych związków chemicznych oraz zawiesiny i rumowiska), istotne znaczenie mają migracje roślin i zwierząt w obrębie ekosystemów wodnych i ich otoczenia. Dolina Brdy pełni funkcję korytarza ekologicznego o znaczeniu regionalnym.

Powiązania przyrodnicze realizowane są również przez cyrkulację atmosferyczną, głównie w kierunku wschód-zachód z modyfikacjami (wobec przewagi wiatrów z sektora zachodniego). Istota powiązań atmosferycznych polega na transformacji właściwości powietrza pod względem fizycznym (temperatura, wilgotność) i chemicznym (skład powietrza, wiatr jako nośnik pierwiastków chemicznych) w zależności od przepływu nad określonymi obszarami. W rejonie obszaru opracowania charakterystyczny jest napływ powietrza znan z rozległych kompleksów borów sosnowych, a także wpływ dużych jezior na klimat, głównie w zakresie łagodzenia amplitudy temperatur i wzrostu wilgotności powietrza.

System osnowy ekologicznej województwa pomorskiego („Plan zagospodarowania przestrzennego województwa pomorskiego,” 2009) w gminie Chojnice, w rejonie obszaru projektu „Planu...” tworzą (rys. 2.):

- **Ponadregionalne i regionalne składowe systemu:**
  - **płat ekologiczny Borów Tucholskich** - o istotnej roli w funkcjonowaniu środowiska przyrodniczego, głównie z powodu wielkości i zwartości kompleksów leśnych oraz z faktu tworzenia ekologicznych połączeń z otoczeniem, a także poprzez wypełnianie następujących przyrodniczych funkcji: ekologicznej, hydrologicznej, klimatycznej i pedologicznej, ponadto duże walory fizjonomiczne; zwarte kompleksy leśne środkowej części Borów Tucholskich, rozdzielone są korytarzem ekologicznym Brdy (element ponadregionalnego korytarza);



Rys. 2. Położenie obszaru "Planu..." na tle sieci powiązań ekologicznych województwa pomorskiego.

● orientacyjna lokalizacja obszaru "Planu..."

Źródło: „Plan zagospodarowania przestrzennego województwa pomorskiego” (2009)

- **korytarz ekologiczny Brdy** - fragment korytarza Pojeziernego-północnego; w gminie Chojnice w rejonie Parku Narodowego „Bory Tucholskie”, korytarz przebiega przez płat ekologiczny Borów Tucholskich i wspólnie z nim odgrywa ogromną rolę jako ostoja przyrodnicza, kształtując warunki zachowania różnorodności biologicznej całej środkowo-północnej Polski.
- **Lokalne składowe osnowy ekologicznej:**
  - **korytarze ekologiczne drobnych ciągów dolinnych:** doliny użytkowane rolniczo (użytki zielone), częściowo ze zbiorowiskami roślinności hydrogenicznej, częściowo zalesione, stymulujące powiązania ekologiczne, wzmacniające ciągłość przestrzenną osnowy,
  - **ekologiczne drobnych kompleksów leśnych i semileśnych oraz zadrzewień:** kępy zadrzewień śródpolnych i kompleksy leśne nie posiadające regionalnych połączeń przyrodniczych, stanowiące enklawy w krajobrazie rolniczym, różnicujące jego strukturę biotyczną i modyfikujące przebieg procesów przyrodniczych;
  - **ekologiczne hydrogenicznych zagłębień terenu** - tereny hydrogeniczne z zaroślami i szuwarami (tereny podmokłe i bagienne, jak wilgotne łąki, torfowiska, trzcinowiska itp. o dużej roli w zróżnicowaniu nisz ekologicznych i w całościowo ujmowanym funkcjonowaniu środowiska przyrodniczego, a zwłaszcza w zakresie regulacji bilansu wodnego);
  - **płaty ekologiczne zbiorników wodnych:** duże jeziora i drobne oczka wodne wraz z porastającą ich brzegi roślinnością.

Reasumując, obszar „Planu...” położony jest w rejonie ważnych elementów struktury ekologicznej rangi ponad regionalnej (płata ekologicznego Borów Tucholskich mającego połączenie z korytarzem ekologicznym Brdy), pełniących ważną rolę jako korytarze ekologiczne łączące Park Narodowy „Bory Tucholskie“ z obszarami cennymi przyrodniczo w otoczeniu. Obszar „Planu...” jest usytuowany skrajnie w stosunku do ww. elementów struktury ekologicznej.

### 3.4. Zagrożenia przyrodnicze

W warunkach przyrodniczych Polski, naturalne zagrożenia przyrodnicze (zjawiska katastroficzne), mogące mieć wpływ na bezpieczeństwo i działalność ludzi oraz na twory ich działalności, to głównie powodzie, ruchy masowe wierzchniej warstwy litosfery i ekstremalne stany pogodowe.

Na obszarze „Planu...” **nie występują obszary szczególnego zagrożenia powodzią** w rozumieniu ustawy Prawo wodne z dnia 18 lipca 2001 r. (tekst jednolity Dz. U. z 9 lutego 2012 r., poz. 145).

**Nie występują** tu również **zarejestrowane tereny zagrożone ruchami masowymi ziemi** (wg "Rejestracji i inwentaryzacji naturalnych zagrożeń geologicznych na terenie całego kraju (ze szczególnym uwzględnieniem osuwisk oraz innych zjawisk geodynamicznych)". Potencjalne zagrożenie morfodynamiczne w rejonie obszaru „Planu...”<sup>2</sup> (poza jego granicami) wynika z dużej wysokości względnej i nachylenia zboczy rynny Jeziora Charzykowskiego.

---

<sup>2</sup> obszary predysponowane do występowania ruchów masowych według danych Państwowego Instytutu Geologicznego (Przeładowa Mapa Osuwisk i Obszarów Predysponowanych do Występowania Ruchów Masowych w Województwie Pomorskim, [http://geoportal.pgi.gov.pl/css/sopo/mapy/woj\\_pomorskie.jpg](http://geoportal.pgi.gov.pl/css/sopo/mapy/woj_pomorskie.jpg)), informacje na temat tych obszarów mają jednak charakter poglądowy i według zaleceń PIG nie należy ich wykorzystywać przy sporządzaniu planów zagospodarowania przestrzennego.

---

Powszechnym zagrożeniem w warunkach środowiska przyrodniczego Polski są **ekstremalne stany pogodowe**, jak bardzo silne wiatry, długotrwałe, intensywne opady deszczu lub śniegu. Zapobieganie ekstremalnym stanom pogodowym jest niemożliwe a likwidacja skutków jest kwestią organizacyjną.

### **3.5. Potencjalne zmiany stanu środowiska w przypadku braku realizacji projektu „Planu ...”**

Na obszarze „Planu...”, na terenie ogrodów działkowych w rzeczywistości dominuje użytkowanie rekreacyjne i mieszkaniowe (zlokalizowana jest tu zabudowa *de facto* letniskowa i mieszkaniowa). Jest to teren znacznie przekształcony w wyniku prowadzenia wieloletniej gospodarki rolnej a później użytkowania rekreacyjnego z intensywną zabudową o zróżnicowanym standardzie i w większości z udziałem urządzonej zieleni przyobektowej.

W wyniku planowanego zainwestowania, nastąpi usankcjonowanie części istniejącej zabudowy oraz nieznaczna intensyfikacja zainwestowania z dopuszczoną reorganizacją podziałów geodezyjnych i przebudową istniejących obiektów. Wprowadzone zostaną zasady ładu przestrzennego i teren ulegnie estetyzacji.

W przypadku odstąpienia od realizacji ustaleń projektu „Planu ...” utrzymany by został stan aktualny użytkowania.

## **4. ANALIZA ISTNIEJĄCYCH PROBLEMÓW OCHRONY ŚRODOWISKA ISTOTNYCH Z PUNKTU WIDZENIA REALIZACJI PLANU, W SZCZEGÓLNOŚCI NA OBSZARACH FORM OCHRONY PRZYRODY**

### **4.1. Stan antropizacji środowiska i główne problemy jego ochrony**

Obszar projektu „Planu...” charakteryzuje się umiarkowanym stopniem przekształceń, wynikających z oddziaływania człowieka. Są one wynikiem:

- uprawy ogrodów przydomowych z dominacją zieleni ozdobnej, urządzonej (przekształcenia szaty roślinnej oraz właściwości fizyko-chemicznych gleb);
- występowania licznych obiektów kubaturowych (zabudowa o funkcji mieszkaniowej i letniskowej) - napływ zanieczyszczeń ze źródeł grzewczych, produkcja ścieków sanitarnych i odpadów gospodarczych);
- występowania sieci dróg lokalnych (nieznaczne, okresowe zanieczyszczenia motoryzacyjne, w tym akustyczne).

#### **Przekształcenia litosfery**

Przekształcenia litosfery na obszarze projektu „Planu ...” reprezentowane są głównie przez niwelacje wzdłuż dróg i niwelacje powstałe na cele posadowienia budynków. Miejscami wyrównane są również powierzchnie działek lub utworzone są antropogeniczne oczka wodne. W efekcie, na obszarze „Planu...” występują powszechnie liczne skarpy, głównie w części południowej.

#### **Zanieczyszczenie atmosfery**

Potencjalne źródła zanieczyszczenia atmosfery w rejonie obszaru projektu „Planu...” to: źródła ciepła zabudowy kubaturowej, napływ zanieczyszczeń z centrum miasta Chojnice (odległego ok. 3 km w kierunku południowo-wschodnim), ograniczony ze względu na przewagę wiatrów zachodnich oraz zanieczyszczenia komunikacyjne (emisja liniowa z dróg powiatowych i wojewódzkiej nr 212, odległej o 400 m w kierunku południowo-zachodnim od obszaru „Planu...”).

Na obszarze objętym projektem „Planu...” i w jego otoczeniu nie ma punktów pomiarowych zanieczyszczeń atmosfery. Najbliższy punkt pomiaru zanieczyszczeń znajduje się w Chojnicach.

W „Rocznej ocenie jakości środowiska w województwie pomorskim za 2007 r.” strefa bytowsko-chojnicka zakwalifikowana została pod kątem ochrony zdrowia i ochrony roślin do klasy A. W strefie tej, tak jak dla całego województwa pomorskiego, zagrożone są poziomy celów długoterminowych dla ozonu ustalonych na rok 2020.

W „Ocenie rocznej jakości powietrza w województwie pomorskim za rok 2010” (2011) opracowanej przez WIOŚ w Gdańsku gmina Chojnice należała do strefy pomorskiej (województwo pomorskie zostało podzielone na dwie strefy: 1 – aglomeracja trójmiejska, 2 – strefa pomorska). Zgodnie z „Raportem...” (2011), całe województwo (obie strefy) zaliczone zostały do klasy C (nie są dotrzymane poziomy) pod względem: ochrony zdrowia (dla pyłu zawieszonego PM10, benzo(a)pirenu w pyłe PM10 - poziomy docelowe (do 2013 r.), ozonu – poziomy celów długoterminowych (2020 r.) oraz pod względem ochrony roślin - dla ozonu- poziomy celów długoterminowych (2020 r.).

Wyniki powyższe najprawdopodobniej są efektem zbyt dużego ujednoczenia terytorialnego stref, ponieważ obszary miejskie i wiejskie (w tym o małym stopniu zainwestowania) położone poza aglomeracją trójmiasta znalazły się w jednej strefie.

## Hałas

Podstawowym źródłem hałasu na obszarze projektu „Planu...” jest komunikacja samochodowa (o znacznej sezonowości natężenia). Dla obszaru projektu „Planu...” brak pomiarów dokumentujących poziom natężenia hałasu, zarówno z tras komunikacyjnych jak i ze źródeł „punktowych”.

## Zanieczyszczenie wód

Stan zanieczyszczenia wód powierzchniowych kontrolowany jest przez Wojewódzki Inspektorat Ochrony Środowiska w Gdańsku, który wyniki badań publikuje w postaci corocznych „Raportów o stanie środowiska województwa pomorskiego”.

Według „Raportu o stanie środowiska województwa pomorskiego w 2009 r.” (2010)<sup>3</sup>, stan wód Jeziora Charzykowskiego oceniono jako zły (w ocenie ogólnej oraz ocenie stanu chemicznego) oraz umiarkowany (w ocenie stanu ekologicznego).

Najbliższym w stosunku do obszaru projektu „Planu...” większym ciekim jest Struga Jarcewska (znajdująca się w minimalnej odległości ok. 3,2 km w kierunku północnym), stanowiąca odbiornik dla miejskiej oczyszczalni ścieków w Chojnicach. Stan zanieczyszczenia wód powierzchniowych kontrolowany jest przez Wojewódzki Inspektorat Ochrony Środowiska w Gdańsku, który wyniki badań publikuje w postaci corocznych „Raportów o stanie środowiska województwa pomorskiego”. Brakuje aktualnych publikowanych przez WIOŚ danych dotyczących stanu Strugi Jarcewskiej. Zgodnie z doniesieniami prasowymi z września 2011 (<http://www.pomorska.pl>) stan wód tego cieku jest zły. Prawdopodobnie jest on efektem nielegalnych indywidualnych zrzutów ścieków bytowych.

Na terenie gminy Chojnice znajduje się jeden punkt pomiarowy jakości wód podziemnych. Wg „Raportu o stanie środowiska w województwie pomorskim w 2010 r.” (2011, [www.gdansk.wios.gov.pl](http://www.gdansk.wios.gov.pl)) wody podziemne w Funce (ok. 5 km w kierunku północno-wschodnim) w 2010 r. zakwalifikowane zostały do I klasy czystości.

Badania stanu jakości wód kąpielisk śródlądowych prowadzi Państwowy Wojewódzki Inspektor Sanitarny w Gdańsku. Wyniki tych badań decydują o dopuszczeniu do użytkowania lub zamknięciu kąpielisk. Wg komunikatów PWIS wydanych w latach 2005-2010, praktycznie wszystkie zorganizowane kąpieliska oraz tradycyjne miejsca kąpeli na terenie gminy Chojnice były w tym okresie dopuszczone do użytku.

## 4.2. Problemy ochrony przyrody

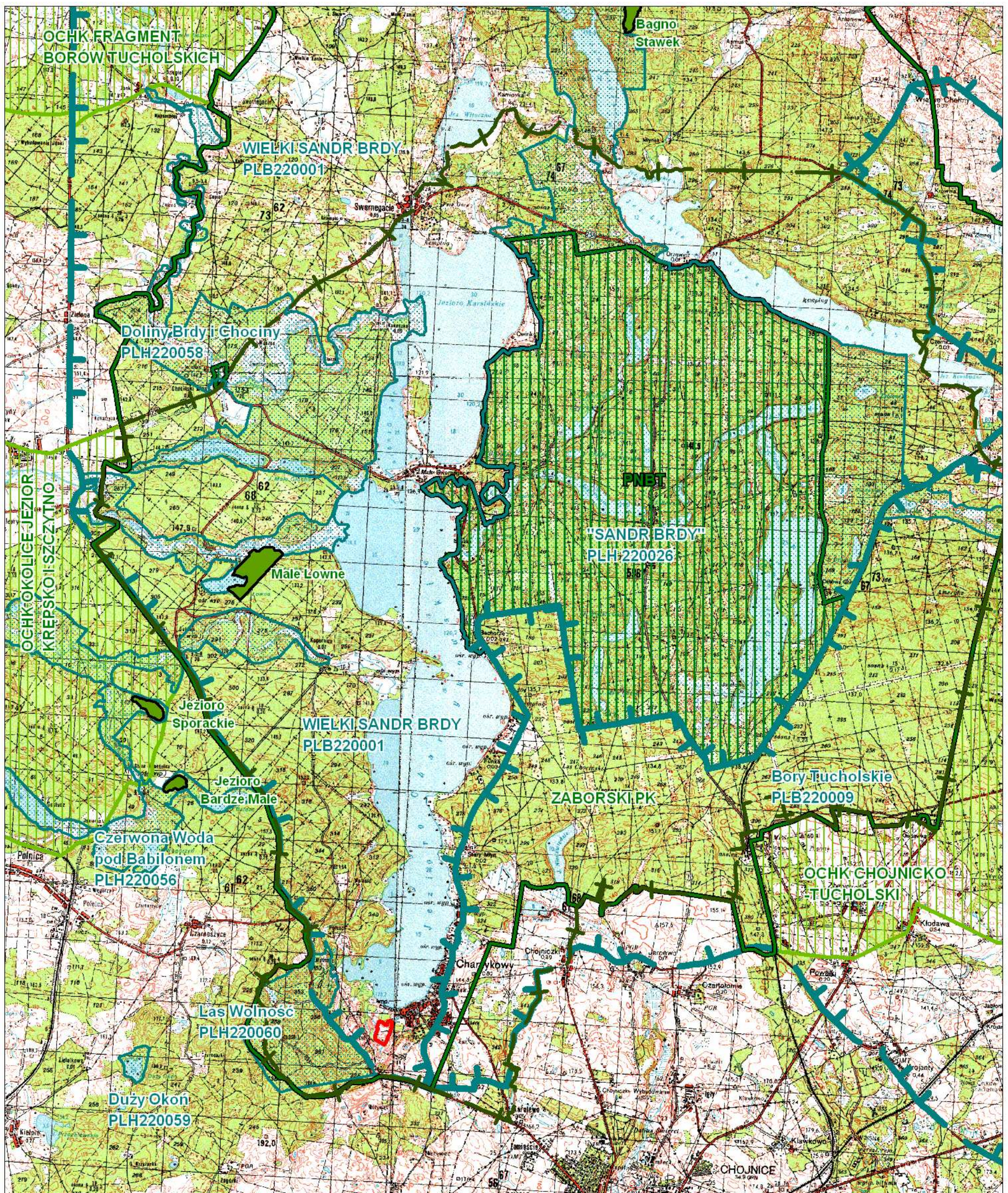
### 4.2.1. Obszar „Planu...”

Obszar „Planu...” znajdują się w granicach następujących form ochrony przyrody (w rozumieniu Ustawy z dnia 16 kwietnia 2004 r. o ochronie przyrody - tekst jednolity - Dz. U. z 2009, Nr 151, poz. 1220 ze zm.) – rys. 3:



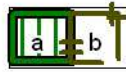
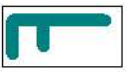



- **Zaborskiego Parku Krajobrazowego (ZPK);**
- obszaru Natura 2000 - obszaru specjalnej ochrony ptaków: „**Wielki Sandr Brdy**” **PLB220001;**
- w otulinie **Parku Narodowego „Bory Tucholskie”**.

Na obszarze „Planu...”, tak jak w całej Polsce, obowiązuje **ochrona gatunkowa roślin, zwierząt i grzybów**.

<sup>3</sup> Brak nowszych danych (badań).



Rys. 3. Położenie obszaru "Planu..." na tle form ochrony przyrody w otoczeniu 1:70 000

- |   |  |   |   |
|---|--|---|---|
|  | obszar "Planu..."                                      |  | obszary chronionego krajobrazu                                      |
| <b>Formy ochrony przyrody</b>   |  |   |   |
|  | Park Narodowy "Bory Tucholskie" (a) i jego otulina (b) |  | obszary specjalnej ochrony ptaków                                   |
|  | rezerваты przyrody                                     |  | mające znaczenie dla Wspólnoty (specjalne obszary ochrony siedlisk) |
|  | Zaborski Park Krajobrazowy                             |   |   |

**Zaborski Park Krajobrazowy** utworzono w 1990 r., pierwotnie pod nazwą „Chojnicki Park Krajobrazowy” (Uchwała nr XI/68/90 Wojewódzkiej RN w Bydgoszczy z dnia 28 lutego 1990 r. w sprawie utworzenia Chojnickiego Parku Krajobrazowego; Dz. Urz. Woj. Bydgoskiego Nr 8, poz. 85). Określony został jako teren wzmożonej ochrony szczególnych wartości przyrodniczych i krajobrazowych oraz kulturowych. W 1991 r. zmieniona została nazwa Parku (Rozporządzenie Nr 1/91 Wojewody Bydgoskiego z dnia 12 stycznia 1991 r. w sprawie zmiany nazwy Chojnickiego Parku Krajobrazowego na Zaborski Park Krajobrazowy (Dz. Urz. Woj. Bydgoskiego Nr 8, poz. 85). Powierzchnia parku wynosi 34.026 ha w gminach Brusy i Chojnice (południowa część parku) w powiecie chojnickim. Park nie posiada wyznaczonej otuliny.

Zaborski Park Krajobrazowy położony jest w dorzeczu Brdy. Występują tu liczne jeziora rynnowe połączone z Brdą. W sumie jest tu około 50 jezior, w tym lobeliowe z reliktową rośliną wodną – lobelią jeziorną. Krajobraz parku jest bardzo urozmaicony. Występują tu liczne doliny rzeczne, polodowcowe rynny, zagłębienia wytopiskowe wypełnione torfem lub oczka wodne. Około 71 proc. powierzchni zajmują lasy. Dominują bory sosnowe. Spotyka się tu suboceaniczny bór świeży, bór chrobotkowy oraz bór wrzosowy. Na obrzeżu jezior dystroficznych napotykamy zachowane w stanie naturalnym bory bagienne. Lasy na terenie parku obfitują w liczne gatunki grzybów jadalnych i innych, których doliczono się ponad kilkuset, m.in.: borowiki, koźlarze, podgrzybki, rydze, gaśki, maślaki i kurki. Wiele gatunków grzybów jest pod ochroną gatunkową (smardzowate – okrątek czerwony, purchawica olbrzymia). Flora parku jest różnorodna, występuje tu wiele rzadkich gatunków chronionych oraz reliktywów glacialnych, takich jak trzcinnik prosty, turzyca strunowa, skalnica torfowiskowa, fiołek torfowy, storczyki, widłaki i ponad 300 gatunków porostów. Bogata jest roślinność wodna jezior lobeliowych – zbiorowisko zespołu lobelii i poryblinu jeziornego. Ozdobą wód stojących jest zespół lilii wodnych w jeziorach wypłyconych i zamulonych oraz zespół grzybieni północnych, spotykany w izolowanych jeziorach o czystej wodzie. Powierzchnie leśne zajmują: bór świeży, bór bagienny, las łęgowy i grąd.

Na obszarze Parku obowiązują przepisy Uchwały nr 144/VII/11 Sejmiku Województwa Pomorskiego z dnia 27 kwietnia 2011 r. w sprawie Zaborskiego parku Krajobrazowego (Dz. Urz. woj. Pom. Nr 66, poz. 1459) - załącznik 3.

**Obszar Natura 2000 - obszar specjalnej ochrony ptaków „Wielki Sandr Brdy” PLB220001**, utworzony Rozporządzeniem Ministra Środowiska w sprawie obszarów specjalnej ochrony ptaków Natura 2000 z dnia 21.07.2004 r. (Dz. U. 229 poz. 2313 ze zm.), obejmuje obszar 37106,2 ha, pokrywa w całości teren PNBT i częściowo teren ZPK.

W obrębie obszaru występują, co najmniej 22 gatunki ptaków z Załącznika I Dyrektywy Ptasiej UE, 6 gatunków z Polskiej Czerwonej Księgi (PCK). W okresie lęgowym obszar zasiedla powyżej 2% lęgowej populacji krajowej następujących gatunków ptaków: gągoł, nurogęś, puchacz; co najmniej 1% populacji krajowej: kania ruda i brodziec piskliwy; w stosunkowo wysokiej liczebności obszar zasiedla: bielik, samotnik, dzięcioł czarny, zimorodek i dudek.

W okresie wędrownym w znacznych ilościach występuje żuraw - zlotowisko tego gatunku znajduje się na terenie Parku Narodowego „Bory Tucholskie” (do 1800 ptaków); obszar stanowi ważne zimowisko łabędzia krzykliwego (do 400 osobników). Na obszarze gniazduje ponad 100 gatunków ptaków.

Wg informacji zawartych w standardowym formularzu danych zamieszczonym na stronie internetowej GDOŚ (<http://natura2000.gdos.gov.pl>) obszar Natura 2000

„Wielki Sandr Brdy” PLB220001 utworzony został dla ochrony następujących gatunków ptaków (ptaki z Załącznika I Dyrektywy Rady 79/409/EWG ocenione w kategoriach B i C):

- *Cygnus cygnus* Łabędź 93-400i - populacja zimująca;
- *Milvus milvus* Kania ruda 15 p - populacja rozrodca;
- *Haliaeetus albicilla* Bielik 2-3p - populacja rozrodca;
- *Grus grus* żuraw 12-20p - populacja rozrodca, 1800i - populacja przelotna;
- *Bubo bubo* Puchacz 9 -10p - populacja osiadła;
- *Caprimulgus europaeus* lelek 240p - populacja rozrodca;
- *Alcedo atthis* Zimorodek zwyczajny c. 30p;

objaśnienia: p – ilość par, i – ilość osobników.

W zasięgu obszaru występują, co najmniej 4 gatunki roślin z Zał. II Dyrektywy siedliskowej (sasanka otwarta, skalnica torfowiskowa, obuwik pospolity i lipiennik Loesela), 71 gatunków chronionych roślin naczyniowych, wśród nich: 16 gatunków wymienionych w Czerwonej Księdze Roślin, 36 gatunków chronionych mszaków, w tym 23 gatunki z rodzaju *Sphagnum* i 64 gatunki chronionych porostów.

Zagrożenie dla obszaru stanowią: niezadowalająca czystość wielu zbiorników wodnych, choć sytuacja uległa poprawie i zbyt intensywna zabudowa rekreacyjna na terenie ZPK.

**Otulina Parku Narodowego „Bory Tucholskie”** obejmuje 12.980,52 ha. Funkcją otuliny jest ochrona PNBT przed zagrożeniami zewnętrznymi.

Szczególnie istotne dla obszaru „Planu...” są ustalenia „Planu ochrony PNBT”, zawarte w załączniku 7 do Rozporządzenia Ministra Środowiska z dnia 15 grudnia 2008 r. w sprawie ustanowienia Planu ochrony dla Parku Narodowego „Bory Tucholskie” (Dz. U. Nr 230 poz. 1545), dotyczące eliminacji lub ograniczenia zagrożeń zewnętrznych, mogących mieć swoje źródło w otulinie Parku (załącznik 4).

### **Ochrona gatunkowa roślin, grzybów i zwierząt**

Zgodnie z ustawą o ochronie przyrody (tekst jednolity Dz. U. z 2009, Nr 151, poz. 1220 ze zm.) na obszarze „Planu...”, tak jak w całej Polsce, obowiązuje **ochrona gatunkowa roślin, zwierząt i grzybów**.

Wg informacji zamieszczonych na stronie internetowej Zaborskiego Parku Krajobrazowego ([www.zaborskipark.pl](http://www.zaborskipark.pl)), na terenie ZPK odnotowano dotychczas występowanie 909 gatunków roślin naczyniowych. Wśród nich 88 gatunków objętych jest ochroną gatunkową w tym 73 ochroną ścisłą i 15 ochroną częściową według Rozporządzenia Ministra Środowiska z dnia 5 stycznia 2012 r. w sprawie ochrony gatunkowej roślin (Dz. U. z 2012, poz. 81). Listy gatunków roślin chronionych i zagrożonych w ZPK oraz chronionych gatunków fauny zamieszczone są na stronie internetowej Zaborskiego Parku Krajobrazowego ([www.zaborskipark.pl](http://www.zaborskipark.pl)).

Spośród gatunków fauny na terenie Zaborskiego Parku Krajobrazowego stwierdzono występowanie, 5 gatunków gadów i 13 gatunków płazów. Wśród gadów są to: jaszczurka zwinka, jaszczurka żyworodna, padalec zwyczajny, zaskroniec zwyczajny i żmija zygzakowata. Wśród płazów są to: traszka zwyczajna, traszka grzebieniasta, kumak nizinny, ropucha szara, ropucha zielona, ropucha paskówka, rzekotka drzewna, grzebiuszka ziemna, żaba jeziorkowa, żaba wodna, żaba śmieszka, żaba moczarowa i żaba trawna, Wszystkie gatunki gadów i płazów w Polsce objęte są ochroną ścisłą.

Wszystkie gatunki ptaków występujące w ZPK, z wyjątkiem kilku gatunków łownych, objęte są w Polsce ochroną gatunkową. Gatunkami szczególnej troski są gatunki objęte ochroną strefową, gatunki z Czerwonej Księgi oraz gatunki o szczególnym statusie zagrożenia i ochrony na świecie lub w Europie. Do najcenniejszych elementów awifauny Zaborskiego Parku Krajobrazowego należą: puchacz, bielik, kania czarna, kania ruda, łabędź krzykliwy, zimorodek, żuraw i gągoł.

Spośród 40 gatunków ssaków odnotowanych na terenie ZPK, ochronie gatunkowej podlega 21 gatunków, z czego 17 taksonów objętych jest ochroną ścisłą (jeż wschodni, ryjówka aksamitna, ryjówka malutka, rzęsorek mniejszy, rzęsorek rzeczek, 9 gatunków nietoperzy: nocek duży, nocek Nattera, nocek łydkowłosy, nocek rudy, mroczek późny, karlik malutki, karlik większy, borowiec wielki, gacek brunatny; wiewiórka, bóbr europejski i łasica) i 4 ochroną częściową (kret, badylarka, mysz zaroślowa, wydra).

Zgodnie z ustawą o ochronie przyrody (Dz. U. z 2009, Nr 151, poz. 1220 ze zm.):

1. *Ochrona gatunkowa obejmuje okazy gatunków oraz siedliska i ostoje roślin, zwierząt i grzybów.*
2. *Ochrona gatunkowa ma na celu zapewnienie przetrwania i właściwego stanu ochrony dziko występujących na terenie kraju lub innych państw członkowskich UE rzadkich, endemicznych, podatnych na zagrożenia i zagrożonych wyginięciem oraz objętych ochroną na podstawie przepisów umów międzynarodowych, których Rzeczpospolita Polska jest stroną, gatunków roślin, zwierząt i grzybów oraz ich siedlisk i ostoi, a także zachowanie różnorodności gatunkowej i genetycznej.*
3. *W celu ochrony ostoi i stanowisk roślin lub grzybów objętych ochroną gatunkową lub ostoi, miejsc rozrodu i regularnego przebywania zwierząt objętych ochroną gatunkową mogą być ustalone strefy ochrony.*

Szczegółowe przepisy w zakresie ochrony gatunkowej zawierają:

- Rozporządzenie Ministra Środowiska z dnia 9 lipca 2004 r. w sprawie gatunków dziko występujących grzybów objętych ochroną. Dz. U. Nr 168, poz. 1765;
- Rozporządzenie Ministra Środowiska z dnia 12 października 2011 r., w sprawie ochrony gatunkowej zwierząt (Dz. U. Nr 237, poz. 1419);
- Rozporządzenie Ministra Środowiska z dnia 5 stycznia 2012 r. w sprawie ochrony gatunkowej roślin (Dz. U. z dnia 20 stycznia 2012 r.).

#### **4.2.2. Otoczenie obszaru „Planu...”**

W otoczeniu obszaru projektu „Planu ...” występują następujące formy ochrony przyrody (rys. 2):

- Park Narodowy „Bory Tucholskie” (w minimalnej odległości ok. 6,2 km);
- rezerwaty przyrody (najbliższy „Jezioro Bardze Małe” w minimalnej odległości ok. 5,47 km);
- Obszar Chronionego Krajobrazu Okolice Jezior Krępsko i Szczytno (w minimalnej odległości ok. 6,5 km);
- obszary Natura 2000:
  - obszary specjalnej ochrony ptaków: „Bory Tucholskie” PLB220009 (w minimalnej odległości ok. 0,7 km);
  - obszary Natura 2000 mające znaczenie dla Wspólnoty (specjalne obszary ochrony siedlisk):

- "Las Wolność" PLH220060 (w minimalnej odległości ok. 0,35 km);
- „Duży Okoń” PLH220059 (w minimalnej odległości ok. 4 km);
- użytki ekologiczne, z których najbliższe to użytki nr 48 i 50 w rejestrze woj. pomorskiego - bagna (w odległości odpowiednio 560 i 800 m w kierunku południowo-zachodnim od obszaru „Planu...”);
- pomniki przyrody, z których najbliższy położony jest w odległości ok. 930 m w kierunku północno-zachodnim (nr 146 – wg rejestru woj. pomorskiego).

#### 4.3. Rezerwat Biosfery „Bory Tucholskie”

Obszar projektu „Planu...” znajduje się w strefie buforowej Rezerwatu Biosfery „Bory Tucholskie”.

Rezerwaty biosfery to obszary obejmujące unikalne, szczególnie wartościowe ekosystemy lądowe i wodne, które posiadają znaczenie międzynarodowe i są wyznaczane jako główny element realizacji programu „Człowiek i Biosfera” w ramach funkcjonowania UNESCO. Rezerwaty biosfery mają zapewnić realizację następujących funkcji („Rezerwaty biosfery – warunki tworzenia i funkcjonowania”, 2000):

- konserwatorskiej – ochrona krajobrazów, ekosystemów, gatunków, różnorodności genetycznej;
- ekonomicznej – promocja rozwoju ekonomicznego zrównoważonego pod względem ekologicznym, kulturowym i społecznym.

Rezerwaty biosfery nie są kolejną formą ochrony przyrody. Tworzy się je w celu promocji i wdrażania zrównoważonego rozwoju obszarów o wybitnych walorach przyrodniczych, kulturowych i krajobrazowych, co stanowi nawiązanie do koncepcji trójochrony (Pankau, Przewoźniak, 1996, 1998).

Rezerwat Biosfery „Bory Tucholskie” został utworzony decyzją obradującej w Paryżu w dniach 31 maja - 4 czerwca 2010 r. Międzynarodowej Rady Koordynacyjnej programu Człowiek i Biosfera.

Rezerwat Biosfery „Bory Tucholskie” jest 10 rezerwatem utworzonym w Polsce, największym tego typu obiektem w Polsce. Łączna powierzchnia jego trzech stref (rdzennej, buforowej i tranzytowej) wynosi 3195 km<sup>2</sup>.

**Strefę rdzenną** tworzą: Park Narodowy „Bory Tucholskie” oraz 25 następujących rezerwatów: „Dolina Rzeki Brdy”, „Bagna nad Wstążką”, „Źródła Stażki”, „Jezioro Piaseczno”, „Brzęki im. Zygmunta Czubińskiego”, „Miedzno”, „Cisy Staropolskie im. Leona Wyczółkowskiego”, „Jezioro Łaska”, „Mętne”, „Bór Chrobotkowi”, „Bagno Stawek”, „Jezioro Ciche”, „Jezioro Małe Łowne”, „Piecki”, „Cisy nad Czersk Strug”, „Kręgi Kamienne”, „Jezioro Zdręczno”, „Krwawe Doły”, „Dury”, „Jezioro Kozie”, „Nasionek”, „Ustronie”, „Bagno Grzybna”, „Jelenia Góra”, „Martwe”. Łączna powierzchnia strefy rdzennej wynosi 78,81 km<sup>2</sup>. Obszar parku narodowego i wymienione powyżej rezerwaty przyrody stanowią najcenniejsze obiekty przyrodnicze całego regionu Borów Tucholskich.

**Strefę buforową** tworzą głównie cztery parki krajobrazowe, z wyłączeniem powierzchni występujących w nich rezerwatów przyrody, które stanowi strefę rdzenną. Parki krajobrazowe to: 1. „Wdzydzki Park Krajobrazowy” 2. „Tucholski Park Krajobrazowy” 3. „Zaborski Park Krajobrazowy” 4. „Wdecki Park Krajobrazowy). W skład strefy buforowej wchodzi te powierzchnie leśne i łąkowe wokół 6 rezerwatów przyrody położonych poza obszarami parków krajobrazowych. Strefy buforowe

sześciu rezerwatów zlokalizowane są na obszarach chronionego krajobrazu, które są jedną z form ochrony przyrody w Polsce.

**Strefę tranzytową** tworzą obszary 22 gmin (13 z województwa kujawsko – pomorskiego i 9 z województwa pomorskiego) i jednego miasta (Tuchola w województwie kujawsko-pomorskim), które nie wchodzą w skład parku narodowego i parków krajobrazowych. Wśród nich znajdują się obszary następujących gmin: Bukowiec, Cekcyn, Drzycim, Gostycyn, Jeżewo, Kęsowo, Lniano, Lubiewo, Osie, Śliwice, Świekatowo, Tuchola i Warlubie (woj. kujawsko – pomorskie) oraz Brusy, Chojnice, Czersk, Dziemiany, Karsin, Konarzyny, Kościerzyna, Lipusz, Stara Kiszewa (woj. pomorskie). Powierzchnia strefy tranzytowej wynosi 206 864,57 ha. Strefa tranzytowa jest niemal dwukrotnie większa od obszaru strefy buforowej. Pod względem ekonomicznym jest to obszar jednolity, zorientowany na gospodarkę leśną, przetwórstwo drewna i ubocznych produktów leśnych oraz na rekreację i wypoczynek. Te dziedziny gospodarki realizowane są z uwzględnieniem zasad ochrony przyrody. W strefie tranzytowej występuje dziesięć obszarów Chronionego Krajobrazu (całkowicie lub częściowo) oraz kilkaset pomników przyrody, głównie drzew i alei drzewnych. Znajdują się w niej również liczne użytki ekologiczne, trzy zespoły przyrodniczo-krajobrazowe, siedem specjalnych obszarów ochrony siedlisk (SOO) ustanowione w oparciu o Dyrektywę Siedliskową Unii Europejskiej oraz dwa obszary specjalnej ochrony ptaków (OSO) ustanowione w oparciu o Dyrektywę Ptasią UE.

## **5. UWARUNKOWANIA OCHRONY ŚRODOWISKA KULTUROWEGO, ZABYTKÓW, DÓBR KULTURY WSPÓŁCZESNEJ I KRAJOBRAZU KULTUROWEGO**

Obszar „Planu...” znajduje się poza ustanowionymi strefami ochrony konserwatorskiej, poza strefami ochrony archeologicznej. Na obszarze „Planu...” nie występują obiekty chronione na podstawie przepisów ustawy z 23 lipca 2003r. o ochronie zabytków i opiece nad zabytkami (Dz.U. Nr 162 poz. 1568, ze zm.), nie występują żadne obiekty ani obszary wpisane do rejestru zabytków bądź do gminnej ewidencji zabytków; nie występują także obiekty i obszary stanowiące dobra kultury współczesnej wymagające ochrony.

## 6. ANALIZA CELÓW OCHRONY ŚRODOWISKA USTANOWIONYCH NA SZCZEBLU MIĘDZYNARODOWYM, WSPÓLNOTOWYM, KRAJOWYM I REGIONALNYM ISTOTNYCH Z PUNKTU WIDZENIA PROJEKTU PLANU

### 6.1. Poziom międzynarodowy i krajowy

Priorytety Unii Europejskiej w zakresie ochrony środowiska na lata 2002-2012 sformułowane były w VI Programie Działań Wspólnoty w zakresie środowiska (Decyzja NR 1600/2002/WE Parlamentu Europejskiego i Rady z dn. 22 lipca 2002r ustanawiająca Szósty Wspólnotowy Program Działań w zakresie środowiska naturalnego - obowiązujący do 21 lipca 2012 r.). Jego realizacja miała na celu zapewnienie wysokiego poziomu ochrony środowiska naturalnego i zdrowia ludzkiego oraz ogólną poprawę środowiska i jakości życia. Program realizowany był poprzez 7 strategii tematycznych w zakresie: zrównoważonego użytkowania zasobów naturalnych, zapobiegania powstawaniu odpadów i upowszechniania recyklingu, poprawy jakości środowiska miejskiego, ograniczania emisji zanieczyszczeń, ochrony gleb, zrównoważonego użytkowania pestycydów oraz ochrony i zachowania środowiska morskiego. Program miał na celu wspieranie procesu włączania problemów ochrony środowiska we wszystkie polityki i działania Wspólnoty w celu zmniejszenia nacisków na środowisko naturalne pochodzących z różnych źródeł.

Wg Opinii Europejskiego Komitetu Ekonomiczno-Społecznego (Dz. Urz. Unii Europejskiej 29.6.2012 C 191/1) *dotychczasowych sześć programów działań w zakresie środowiska miało istotne znaczenie w kształtowaniu europejskiej polityki w dziedzinie środowiska, ale mimo to wiele problemów środowiskowych w Europie nadal nie zostało rozwiązanych. Nie jest to spowodowane brakiem rozpoznania przyczyn powstawania problemów ani brakiem sposobów ich rozwiązania, lecz brakiem woli politycznej w zakresie wdrażania tych rozwiązań.*

Aktualnie nowym instrumentem polityczno-strategicznym Unii Europejskiej jest strategia „Europa 2020”, a polityka w dziedzinie środowiska ma być koordynowana w ramach inicjatywy przewodniej tej strategii „Europa efektywnie korzystająca z zasobów”.

Inicjatywa na rzecz „Europy efektywnie korzystającej z zasobów” tworzy długookresowe ramy działania w wielu obszarach polityki, takich jak walka ze zmianami klimatu, energia, transport, przemysł, surowce, rolnictwo, rybołówstwo, ochrona różnorodności biologicznej oraz rozwój regionalny. Ma ona zwiększyć pewność prowadzenia inwestycji i działalności innowacyjnej oraz zapewnić uwzględnienie kwestii efektywnego korzystania z zasobów we wszystkich dziedzinach polityki w sposób zrównoważony.

Ponadto ważne cele ekologiczne zapisane zostały w następujących dokumentach:

- ratyfikowanych przez Rzeczpospolitą Polską konwencjach międzynarodowych:
  1. Konwencja o ochronie gatunków dzikiej flory i fauny europejskiej oraz ich siedlisk, Berno (1979);
  2. Konwencja o ochronie wędrownych gatunków dzikich zwierząt Bonn (1979),

3. Konwencja Ramsarska o obszarach wodno-błotnych, mających znaczenie międzynarodowe, zwłaszcza jako środowisko życiowe ptactwa wodnego (1975), ze zmianami wprowadzonymi w Paryżu (1982) i Reginie (1987);
  4. Ramowa konwencja Narodów Zjednoczonych w sprawie zmian klimatu z Rio de Janeiro (1992);
  5. Konwencja o różnorodności biologicznej z Rio de Janeiro (1992);
  6. Ramowa konwencja Narodów Zjednoczonych w sprawie zmian klimatu z Kioto, wraz z Protokołem (1997).
- innych dokumentach międzynarodowych:
    - Europejska Konwencja Krajobrazowa;
  - innych dokumentach UE:
    - Strategia Zrównoważonego Rozwoju Unii Europejskiej do 2020 r..

Przyjęta w 1997 r. **Konstytucja Rzeczypospolitej Polskiej** zapewnia ochronę środowiska człowieka, kierując się zasadą zrównoważonego rozwoju. Zasadę tę uwzględnia „II **Polityka ekologiczna państwa**” oraz dostosowane do niej strategie i programy środowiskowe, w tym przede wszystkim:

- „Polityka ekologiczna państwa w latach 2009-2012 z perspektywą do roku 2016” (2008),
- „Krajowa strategia ochrony i umiarkowanego użytkowania różnorodności biologicznej” (2003).

Wymienione dokumenty strategiczne uwzględniają zobowiązania i cele ochrony środowiska przyjęte w ratyfikowanych przez Rzeczpospolitą Polską konwencjach międzynarodowych.

Projekt „Planu ...” jest generalnie zgodny z ww. dokumentami. W projekcie „Planu...” zawarto zapisy służące ochronie elementów środowiska (rozdz. 2.1.), w tym zakaz powodowania *negatywnego oddziaływania na walory przyrodniczo-krajobrazowe, pogorszenie populacji ptaków chronionych i ich siedlisk w obrębie obszaru Natura 2000. Planowane obiekty nie mogą stanowić zagrożenia dla Parku Narodowego Bory Tucholskie.*

## 6.2. Poziom regionalny

Podstawowe opracowania regionalne, z którymi powinien być zgodny „Plan ...” poddany prognozie oddziaływania na środowisko to:

- „Program ochrony środowiska województwa pomorskiego 2007 – 2010 z uwzględnieniem perspektywy na lata 2011 – 2014”<sup>4</sup>;
- „Plan gospodarki odpadami dla województwa pomorskiego 2018” - Uchwała Nr 415/XX/12 Sejmiku Województwa Pomorskiego z dnia 25 czerwca 2012 r.

Z punktu widzenia „Planu...” szczególnie istotne są cele ochrony środowiska zapisane w dokumentach regionalnych, spójne z celami ochrony środowiska dokumentów wyższego rzędu.

<sup>4</sup> Aktualnie (jesień 2012) opracowywana jest aktualizacja „Programu...”

### **Program ochrony środowiska województwa pomorskiego na lata 2007-2010 z uwzględnieniem perspektywy 2011-2014**

Program uchwalony Uchwałą nr 1042/XL/09 nie formułuje celu generalnego, przyjmując, że misja Województwa Pomorskiego, zawarta w Strategii Rozwoju Województwa dostatecznie podkreśla pierwszorzędną potrzebę zachowania dobrego stanu środowiska, jako podstawowego warunku zrównoważonego i harmonijnego rozwoju.

Zgodnie z ww. „Programem ...” wyznaczono cztery cele perspektywiczne (I-IV), nawiązujące do priorytetów VI Wspólnotowego Programu Działań w zakresie środowiska naturalnego oraz Polityki Ekologicznej Państwa na lata 2007-2010 z perspektywą 2011-2014 oraz 21 celów średniookresowych (1-21).

Do istotnych z punktu widzenia gminy Chojnice należą m.in.:

- 1) *osiągnięcie i utrzymanie dobrego stanu wód podziemnych i powierzchniowych;*
- 2) *redukcja emisji obiektów energetycznego spalania i spełnienie standardów emisyjnych z instalacji, wymaganych przepisami prawa;*
- 3) *budowa systemu gospodarki odpadami, który w pełni realizuje zasadę zapobiegania i minimalizacji ilości wytwarzanych odpadów, zapewnia wysoki stopień ich odzysku oraz bezpieczne dla środowiska unieszkodliwianie;*
- 4) *objęcie do końca 2009 r. wszystkich mieszkańców zorganizowanym systemem selektywnego zbierania odpadów, skuteczne rozwiązanie problemu odpadów niebezpiecznych;*
- 5) *ochrona mieszkańców województwa i ich mienia przed zagrożeniami naturalnymi i skutkami katastrof naturalnych;*
- 6) *ochrona mieszkańców województwa przed hałasem zagrażającym zdrowiu i jakości życia;*
- 7) *ochrona różnorodności biologicznej i krajobrazowej, powstrzymanie procesu jej utraty oraz poprawa spójności systemu obszarów chronionych ze szczególnym uwzględnieniem obszarów Natura 2000;*
- 8) *racjonalizacja wykorzystania zasobów wód podziemnych, ochrona głównych zbiorników wód podziemnych stanowiących ważne źródło zaopatrzenia ludności w wodę;*
- 9) *zwiększanie powierzchni zasobów leśnych regionu oraz wzrost ich różnorodności biologicznej;*
- 10) *zachowanie wysokich walorów ekologicznych obszarów rolniczych;*
- 11) *wzrost efektywności wykorzystania surowców, ze szczególnym uwzględnieniem zasobów wodnych i surowców energetycznych wykorzystywanych w gospodarce;*
- 12) *promocja i wspieranie wykorzystania energii ze źródeł odnawialnych – rozwój energetyki wiatrowej;*
- 13) *wdrażanie zrównoważonego zarządzania zasobami wodnymi w regionach wodnych, ograniczającego prawdopodobieństwo wystąpienia powodzi i ochronę przed skutkami suszy - modernizacja systemów melioracyjnych.*

Cele określone w „Programie ...” (2007) zostały uwzględnione w projekcie „Planu ...”.

---

**„Plan gospodarki odpadami dla województwa pomorskiego 2018” (2012)**

Wg „Planu gospodarki odpadami ...” (2012) gmina Chojnice położona jest w południowo – zachodnim regionie gospodarki odpadami. Region tworzy 12 gmin powiatów chojnickiego i człuchowskiego. Jest to jedyny region w województwie pomorskim, w którym nie ma jeszcze instalacji regionalnej do przetwarzania odpadów, która pozwoliłaby na kompleksowe zagospodarowanie opadów powstających w regionie.

W ramach środków EFRR realizowany jest projekt budowy Zakładu Zagospodarowania Odpadów w miejscowości Nowy Dwór w sąsiedztwie istniejącego składowiska, którego uruchomienie planowane jest w 2013 r. Do tego czasu 7 składowisk odpadów komunalnych, zlokalizowanych w regionie, wyznaczono do pełnienia roli instalacji zastępczych, do czasu uruchomienia RIPOK Nowy Dwór.

Są to składowiska w miejscowościach: Nowy Dwór, Grzymisław, Kiełpin, Nadziejewo, Nieżurawa, Przechlewo, Zielona Huta. Pojemności kwater, jakimi dysponują ww. składowiska, pozwolą na unieszkodliwianie odpadów z regionu Południowo – Zachodniego do czasu uruchomienia zakładu w Nowym Dworze. W momencie uruchomienia RIPOK Nowy Dwór składowiska te stracą status instalacji zastępczych i w ramach projektu „Rekultywacja 15 składowisk odpadów komunalnych zlokalizowanych na obszarze działania Zakładu Zagospodarowania Odpadów w Nowym Dworze” zostaną zamknięte i zrehabilitowane. Realizacja projektu nastąpi w latach 2012-2015.

W 2008 r. powołana została spółka RIPOK Nowy Dwór Sp. z o.o., która jest jednostką realizującą projekt „Budowa Zakładu Zagospodarowania Odpadów w miejscowości Nowy Dwór w gminie Chojnice”. Pod budowę zakładu przeznaczony został teren o powierzchni 23,6 ha, ponadto na cele inwestycyjne przeznaczona została rezerwa terenu 30,5 ha. W sierpniu 2011 r. podpisano z wykonawcą umowę na „Budowę Zakładu Zagospodarowania Odpadów w miejscowości Nowy Dwór w gminie Chojnice”.

## 7. ANALIZA I OCENA PRZEWIDYWANYCH, ZNACZĄCYCH ODDZIAŁYWAŃ USTALEŃ PLANU NA ŚRODOWISKO

### 7.1. Wprowadzenie

Zgodnie z projektem „Planu ...”, obszar istniejącej zabudowy kubaturowej na terenie ogrodów działkowych, użytkowanych jako działki letniskowe i mieszkaniowe usankcjonowany zostanie jako teren zabudowy mieszkaniowej jednorodzinnej. Dopuszczone będzie pozostawienie istniejących obiektów spełniające warunki techniczne, w tym ochrony przeciwpożarowej lub obiektów które pomimo zbyt bliskiego usytuowania względem lasu (mniej niż 12 m) uzyskają zgodę *na odstępstwo od warunków technicznych, o które mowa w art. 9 ustawy prawo budowlane*.

W efekcie wprowadzenia ustaleń „Planu...”, na jego obszarze usankcjonowana zostanie zabudowa mieszkaniowa i tereny komunikacji oraz wprowadzona zostanie nowa funkcja - teren zieleni urządzonej, zieleniec, plac zabaw dla dzieci. Jednocześnie dopuszczono w projekcie „Planu...” uporządkowanie istniejącej zabudowy z dopuszczeniem scaleń i wtórnych podziałów geodezyjnych (na ściśle określonych zasadach, w tym z uwzględnieniem ładu przestrzennego).

Na obszarze projektu „Planu...” dopuszczono lokalizację obiektów infrastruktury technicznej niezbędnych dla obsługi i funkcjonowania terenu.

Jednocześnie w projekcie „Planu...” zawarto liczne regulacje minimalizujące oddziaływanie planowanych obiektów na środowisko przyrodnicze (rozdz. 2.1). Dla obszaru projektu „Planu...” ustalono m.in. *zakaz sytuowania przedsięwzięć mogących zawsze znacząco oddziaływać na środowisko, dla których obowiązkowe jest sporządzenie raportu o oddziaływaniu na środowisko zgodnie z przepisami szczególnymi, wyklucza się lokalizację inwestycji, które wpływają degradująco na stan powietrza, wody i gleby, walory krajobrazowe, bądź wpływają na pogorszenie stanu populacji ptaków chronionych i ich siedlisk*.

W zakresie oddziaływań ustaleń projektu „Planu ...” i możliwych przekształceń środowiska przyrodniczego przeanalizowano oddziaływania (wpływy) na następujące elementy środowiska w ich wzajemnym powiązaniu:

- przypowierzchniowa warstwa litosfery;
- wody powierzchniowe i podziemne;
- powietrze atmosferyczne i klimat;
- roślinność;
- zwierzęta;
- różnorodność biologiczna;
- formy ochrony przyrody, w tym obszary Natura 2000;
- zasoby naturalne;
- zabytki;
- dobra materialne;
- krajobraz;
- ludzi.

Oceniano oddziaływania bezpośrednie, pośrednie i wtórne, krótko-, średnio- i długoterminowe, chwilowe, okresowe i stałe. W podsumowaniu (tab. 1, rozdz. 7.14.2.) przedstawiono klasyfikację oddziaływań, zgodną art. 51 Ustawy z dnia 3 października 2008 r. o udostępnianiu informacji o środowisku i jego ochronie, udziale społeczeństwa w ochronie środowiska oraz o ocenach oddziaływania na środowisko (Dz. U. z 2008 Nr 199, poz. 1227 z późniejszymi zmianami).

## 7.2. Przypowierzchniowa warstwa litosfery

Dla zrealizowania ustaleń „Planu...” nie wykluczona jest ewentualność wyburzeń części istniejących obiektów kubaturowych, co może powodować przekształcenia:

- okresowe zanieczyszczenie atmosfery związane z pyleniem podczas wyburzania i rozbiórki obiektów kubaturowych;
- chwilowe nasilenie hałasu związanego z wyburzaniem i rozbiórką oraz z pracą ciężkiego sprzętu zmechanizowanego i transportującego gruz poza obszar „Planu...”;
- nasilenie emisji spalin komunikacyjnych związanej z pracą ciężkiego sprzętu zmechanizowanego i transportującego gruz poza obszar „Planu...”;
- zaśmiecenie terenu drobnym gruzem, odłamkami szkła i metalu;
- wykopy, w celu usunięcia starych fundamentów i podmurówek;
- ewentualne wycieki z demontowanych systemów wodociagowych i kanalizacyjnych;
- okresową dewaloryzację krajobrazu (gruzowiska, teren rozbiórki z pracującym sprzętem);
- rozjeżdżanie nieutwardzonych fragmentów dróg i placów.

Będą to działania krótkookresowe, ograniczone tylko do czasu zakończenia rozbiórki i możliwe do zneutralizowania.

Możliwość przebudowy i nieznacznej rozbudowy (ograniczonej ustaleniami „Planu...”) istniejącej zabudowy oraz realizacja infrastruktury technicznej i drogowej spowoduje szereg przekształceń środowiska przyrodniczego na etapie inwestycyjnym, tj.:

- przekształcenia w przypowierzchniowych strukturach geologicznych w wyniku robót ziemnych w celu posadowienia budynków, poprowadzenia ciągów komunikacyjnych i uzbrojenia terenu (wykopy, wprowadzenie podsypek);
- zmiany lokalnego ukształtowania terenu w wyniku prac niwelacyjnych oraz ewentualnych nasypów ziemnych;
- likwidację pokrywy glebowej w miejscach wykopów i przekształcenie fizykochemicznych właściwości gleb na terenach placów budów oraz w sąsiedztwie planowanych inwestycji na terenach składowania materiałów budowlanych i w wyniku pracy sprzętu budowlanego;
- powstanie odpadu w postaci gleby i ziemi wydobytej z wykopów pod fundamenty;
- utwardzenie części terenu (głównie przeznaczonej na ciągi komunikacyjne).

W „Planie...” dopuszczono lokalizację podziemnych kablowych sieci elektroenergetycznych. Będą one lokalizowane głównie w pasach dróg, co znacznie ograniczy ich wpływ na litosferę, ponieważ będzie dotyczyć terenu już przekształconego. W przypadku realizacji nowych odcinków liniowej infrastruktury technicznej, mogą wystąpić istotne przekształcenia, których rozmiar i charakter będzie zależny od przebiegu, parametrów realizowanych obiektów (średnicy i długości) oraz przyjętych metod ich budowy.

Ewentualne odcinki sieci kablowych mogłyby być realizowane metodami (Zwierzchowska A., 2006): wykopu, płżenia, przecisku, przewiertu sterowanego, mikrotunelingu. Najmniej ingerującymi w środowisko są bezwykopowe (rozdz. 9 i 10) metody lokalizacji sieci kablowych, tj. metoda przecisku i przewiertu sterowanego/mikrotunelingu. Podczas realizacji tymi metodami w znacznym stopniu ograniczony jest wpływ prac budowlanych, przede wszystkim na przypowierzchniowe warstwy litosfery oraz na roślinność.

Na etapie funkcjonowania ustaleń projektu „Planu ...” przekształcenia litosfery mogą być związane z rozdeptywaniem i rozjeżdżaniem terenów nieutwardzonych. Wydeptywanie może dotyczyć również terenów sąsiednich, w wyniku penetracji pieszej podczas codziennej rekreacji mieszkańców obszaru „Planu...”. W porównaniu z aktualnym zaawansowanym stanem zainwestowania terenu, nie przewiduje się istotnej intensyfikacji zabudowy, powodującej znaczne nasilenie penetracji terenów sąsiednich przez nowych użytkowników terenu „Planu...”.

Zgodnie z regulacjami projektu „Planu...”, a zwłaszcza z zapisem, zgodnie z którym: *w całym obszarze planu nakazuje się utrzymanie i ochronę cech morfologiczno-krajobrazowych terenu poprzez minimalizowanie przekształceń naturalnego ukształtowania terenu; ustala się zakaz makroniwelacji, podwyższania terenu, podcinania skarp, nie przewiduje się wystąpienia istotnych przekształceń litosfery wywołanych realizacją ustaleń „Planu...”*.

### **Gospodarka odpadami**

Funkcjonowanie zespołu planowanych obiektów mieszkaniowych będzie skutkowało powstawaniem odpadów bytowych. W projekcie „Planu...” podkreślono, że odpady należy zagospodarowywać zgodnie z obowiązującymi przepisami prawa (ustawa o odpadach, przepisy lokalne).

Prawidłowo prowadzona gospodarka odpadami nie stwarza zagrożeń dla stanu środowiska i warunków życia ludzi.

### **7.3. Wody powierzchniowe i podziemne**

W związku z projektowanymi obiektami mieszkaniowymi wystąpi nieznaczny wzrost zapotrzebowania na wodę w stosunku do stanu istniejącego. Zaopatrzenie w wodę ma być realizowane w oparciu o sieć wodociagową (z dopuszczeniem realizacji indywidualnych ujęć wody pitnej do czasu realizacji sieci). Realizacja ewentualnych indywidualnych ujęć wód zaliczone jest do kategorii korzystania zwykłego z wód i nie wymaga pozwolenia wodnoprawnego, zgodnie z Ustawą z dnia 18 lipca 2001 r. Prawo wodne (Dz. U. z 2012 r. poz.145, 951.):

Art. 36.

1. *Właścicielowi gruntu przysługuje prawo do zwykłego korzystania z wód stanowiących jego własność oraz z wody podziemnej znajdującej się w jego gruncie; prawo to nie stanowi prawa do wykonywania urządzeń wodnych bez wymaganego pozwolenia wodnoprawnego.*
2. *Zwykłe korzystanie z wód służy zaspokojeniu potrzeb własnego gospodarstwa domowego oraz gospodarstwa rolnego, z zastrzeżeniem ust. 3.*
3. *Nie stanowi zwykłego korzystania z wód:*
  - 1) *nawadnianie gruntów lub upraw wodą podziemną za pomocą deszczowni;*
  - 2) *pobór wody powierzchniowej lub podziemnej w ilości większej niż 5 m<sup>3</sup> na dobę;*
  - 3) *korzystanie z wód na potrzeby działalności gospodarczej;*
  - 4) *rolnicze wykorzystanie ścieków lub wprowadzanie do wód lub do ziemi oczyszczonych ścieków, jeżeli ich łączna ilość jest większa niż 5 m<sup>3</sup> na dobę.*

Zgodnie z ustaleniami projektu „Planu...”, powstające na jego terenie ścieki sanitarne będą kierowane do kanalizacji sanitarnej, co jest rozwiązaniem optymalnym.

W zakresie odprowadzania wód opadowych w projekcie „Planu...” zalecono ich

odprowadzanie w maksymalnym stopniu na tereny zielone (w granicach własnych działek, w sposób uniemożliwiający zalewanie sąsiednich działek). Jednocześnie wprowadzono wymóg podczyszczenia wód opadowych z terenów zanieczyszczonych (np. dróg, utwardzonych placów i parkingów) do poziomu spełniającego wymagania określone w obowiązujących przepisach, przed odprowadzeniem do odbiornika.

Postępowanie z wodami opadowymi, uregulowane ustaleniami projektu „Planu...” jest optymalne pod względem przeciwdziałania zanieczyszczeniu wód powierzchniowych, podziemnych i gruntu, a jednocześnie przeciwdziała ograniczeniu zasilania pierwszego poziomu wodonośnego.

Odprowadzanie wód opadowych powierzchniowo, w miejscu ich opadu jest zgodne z zasadą odprowadzania wód opadowych w miarę możliwości do gruntu na terenie ich powstawania. Przeciwdziała to obniżeniu zwierciadła wód podziemnych (Osmulska-Mróż, 1995).

Generalnie, prognozowane zmiany stosunków wodnych na obszarze projektu „Planu ...” i w jego sąsiedztwie nie będą miały istotnego znaczenia dla ograniczenia w zasilaniu pierwszego poziomu wodonośnego oraz modyfikacji warunków siedliskowych.

**„Plan gospodarowania wodami na obszarze dorzecza Wisły”** przyjęty został Uchwałą Rady Ministrów z dnia 22 lutego 2011 r. (M.P. z dnia 21 czerwca 2011 r.). W programie szczególną rolę zajmuje podsumowanie działań zawartych w Programie wodno-środowiskowym kraju (PWŚK). Działania te powinny zostać zrealizowane na obszarze dorzecza w celu zapewnienia utrzymania lub poprawy, jakości wszystkich wód do 2015 r., a w uzasadnionych przypadkach w terminie późniejszym.

#### Wody powierzchniowe

Obszar „Planu...” położony jest w obszarze dorzecza Wisły, w regionie wodnym Dolnej Wisły (DW0609) w zasięgu jednolitych części wód powierzchniowych (JCWP):

- rzecznych: Brda od wpływu do jez. Charzykowskiego do wypływu z jez. Kosobudno, europejski kod PLRW2000252923979 (typ cieki łączące jeziora (25), status: naturalna część wód), stan dobry; zagrożona realizacja celów środowiskowych - przesunięcie terminu osiągnięcia celu z powodu konieczności dodatkowych analiz oraz długości procesu inwestycyjnego;
- jeziornych: Jezioro Charzykowskie (Lukomie), europejski kod PLLW20290 (typ: jeziora o wysokiej zawartości wapnia, o dużym wypływie zlewni, stratyfikowane (3a), status: naturalna część wód), stan zły; zagrożona realizacja celów środowiskowych - derogacje czasowe ze względu na warunki naturalne (6 lat jest okresem zbyt krótkim, aby mogła nastąpić poprawa stanu wód, nawet przy założeniu całkowitej eliminacji presji. W jeziorach zanieczyszczenia kumulują się głównie w osadach dennych, które w jez. eutroficznych są źródłem związków biogenych oddawanych do jezior jeszcze przez bardzo wiele lat po zaprzestaniu dopływu zanieczyszczeń);

Przy ustalaniu celów środowiskowych dla jednolitych części wód powierzchniowych brano pod uwagę aktualny stan JCWP w związku z wymaganym zgodnie z Ramową Dyrektywę Wodną (RDW) warunkiem niepogarszania ich stanu. Ustalając cele uwzględniano także różnicę pomiędzy naturalnymi, a silnie zmienionymi oraz sztucznymi częściami wód. Dla naturalnych części wód celem będzie osiągnięcie co najmniej dobrego stanu ekologicznego, dla silnie zmienionych i sztucznych części wód - co najmniej dobrego potencjału ekologicznego. Ponadto, w obydwu przypadkach, w celu osiągnięcia dobrego stanu/potencjału konieczne będzie dodatkowo utrzymanie co najmniej dobrego stanu chemicznego.

### Wody podziemne

Obszar „Planu...” pod względem podziału na jednolite części wód podziemnych położony jest na pograniczu jednostek JCWPd nr 29 - kod PLGW240029 oraz nr 37 - kod PLGW24003, których stan ilościowy i chemiczny oceniono w „Planie gospodarowania wodami na obszarze dorzecza Wisły” (2011) jako dobry i osiągnięcie celów środowiskowych uznano jako niezagrażone.

W „Planie gospodarowania wodami na obszarze dorzecza Wisły” (2011) zgodnie z art. 4 RDW dla wód podziemnych ustalono następujące cele środowiskowe:

- zapobieganie dopływowi lub ograniczanie dopływu zanieczyszczeń do wód podziemnych;
- zapobieganie pogarszaniu się stanu wszystkich części wód podziemnych (z zastrzeżeniami wymienionymi w RDW);
- zapewnianie równowagi między poborem a zasilaniem wód podziemnych;
- wdrożenie działań niezbędnych do odwrócenia znaczącego i utrzymującego się rosnącego trendu stężenia każdego zanieczyszczenia powstałego wskutek działalności człowieka.

Realizacja ustaleń projektu „Planu ...” przyczyni się do osiągnięcia celów środowiskowych określonych dla JCWP Brda od wpływu do jez. Charzykowskiego do wypływu z jez. Kosobudno (PLRW2000252923979), Jezioro Charzykowskie (PLLW20290) oraz JCWPd PLGW240029 i PLGW24003.

## **7.4. Powietrze atmosferyczne i klimat**

### **Zanieczyszczenia atmosfery**

Prognozowana jest nieznaczna emisja zanieczyszczeń powietrza w trakcie realizacji ustaleń projektu „Planu ...” (prace budowlane), która nastąpi w wyniku pracy sprzętu budowlanego i transportu materiałów budowlanych (spaliny) oraz w wyniku składowania materiałów budowlanych (ewentualne źródło zapylenia), a także w trakcie prac ziemnych (pylenie z powierzchni terenu pozbawionej roślinności, w zależności od warunków atmosferycznych). Wpływ ww. prac na warunki aerosanitarnie w trakcie budowy będzie krótkotrwały (występujący w czasie procesu budowy) i ograniczony przestrzennie.

Na etapie funkcjonowania ustaleń projektu „Planu ...” źródłami zanieczyszczenia atmosfery (poza zewnętrznymi) będą:

- źródła ciepła projektowanych obiektów mieszkaniowych;
- motoryzacyjne zanieczyszczenia powietrza (z układu komunikacyjnego).

Zmiana funkcji istniejącej zabudowy ogrodów działkowych (letniskowych) na zabudowę mieszkaniową umożliwi ich całoroczne użytkowanie, co spowoduje emisję zanieczyszczeń ze źródeł ciepłych. Faktycznie część obiektów pełni już funkcję zabudowy mieszkaniowej.

Dla projektowanych obiektów kubaturowych zakładane jest zaopatrzenie w ciepło z niskoemisyjnych bądź bezemisyjnych źródeł. Ze względu na ich ekologiczny charakter i nieznaczne dopełnienie zabudowy, nie przewiduje się znaczącego wzrostu zanieczyszczeń powietrza emitowanych z nowych obiektów.

Realizacja ustaleń projektu „Planu...” przyczyni się do nieznacznej intensyfikacji ruchu samochodowego na lokalnych drogach.

W emisjach z silników spalinowych wyróżniono kilkanaście tysięcy substancji.

Istotne, charakterystyczne dla komunikacji substancje chemiczne stanowią:

- w skali lokalnej - tlenek węgla, tlenki azotu, węglowodory aromatyczne i alifatyczne;
- w skali makro - dwutlenek węgla (gaz cieplarniany).

W nawiązaniu do obecnych tendencji proekologicznych na rynku motoryzacyjnym, w przyszłości spodziewany jest jednostkowy spadek emisji zanieczyszczeń przez pojazdy samochodowe.

### Hałas

Na etapie inwestycyjnym (budowa nowych obiektów, ewentualne rozbiórki) odczuwalny będzie okresowy wzrost natężenia hałasu, związany z pracą sprzętu budowlanego i transportem materiałów budowlanych. Emisja hałasu w trakcie budowy jest traktowana jako prace okresowe i nie podlega regulacji prawnej w tym zakresie.

Na etapie funkcjonowania ustaleń projektu „Planu ...” źródła zmian warunków akustycznych związane będą przede wszystkim z funkcjonowaniem układu drogowego. Jak wykazano w podrozdziale dotyczącym zanieczyszczenia atmosfery, nie prognozuje się istotnej intensyfikacji ruchu samochodowego, a więc i hałasu.

Dopuszczalne poziomy hałasu w środowisku reguluje Rozporządzenie Ministra Środowiska z dnia 14 czerwca 2007 r. w sprawie dopuszczalnych poziomów hałasu w środowisku (dz. U. Nr 120 poz. 826 z dnia 5.07.2007 r.) oraz Rozporządzenie Ministra Środowiska z dnia 1 października 2012 r. zmieniające rozporządzenie w sprawie dopuszczalnych poziomów hałasu w środowisku (Dz. U. z dnia 08.10.2012, poz. 1109). Rozporządzenie określa zróżnicowane dopuszczalne poziomy hałasu, w zależności od przeznaczenia terenu, wyrażone wskaźnikami hałasu  $L_{DWN}$ ,  $L_N$  (mają zastosowanie do prowadzenia długookresowej polityki w zakresie ochrony przed hałasem) oraz  $L_{Aeq D}$  i  $L_{Aeq N}$  (mają zastosowanie do ustalania i kontroli warunków korzystania ze środowiska, w odniesieniu do jednej doby).

Dla obszaru projektu „Planu...” obowiązują następujące, dopuszczalne poziomy hałasu powodowanego przez drogi lub linie kolejowe (w zależności od rodzaju zagospodarowania terenu):

- dla terenów zabudowy **mieszkaniowej jednorodzinnej**, zabudowy związanej ze stałym lub czasowym pobytem dzieci i młodzieży, terenów domów opieki społecznej i szpitali w miastach - w porze dziennej 61 dB ( $L_{Aeq D}$ ) i 64 dB ( $L_{DWN}$ ) oraz w porze nocnej 56 db ( $L_{Aeq N}$ ) i 59 dB ( $L_N$ ).

Dla pozostałych obiektów i działalności będącej źródłem hałasu (z wyjątkiem hałasu powodowanego przez starty, lądowania i przeloty statków powietrznych oraz linie energetyczne) dopuszczalny poziom hałasu wynosi odpowiednio<sup>5</sup>:

- dla terenów zabudowy mieszkaniowej jednorodzinnej, zabudowy związanej ze stałym lub czasowym pobytem dzieci i młodzieży, terenów domów opieki społecznej i szpitali w miastach - w porze dziennej 50 dB i w porze nocnej 40 db.

Ze względu na charakter planowanej zabudowy (mieszkaniowa z dopuszczeniem usług towarzyszących, nieuciążliwych), nie przewiduje się wystąpienia uciążliwości akustycznej związanej z projektowaną zabudową.

---

<sup>5</sup> Wartości wskaźników długookresowych  $L_{DWN}$ ,  $L_N$  oraz wskaźników  $L_{Aeq D}$  i  $L_{Aeq N}$  (równoważny poziom dźwięku w porze dnia i porze nocy) są w tym przypadku takie same w poszczególnych kategoriach zagospodarowania

### **Modyfikacja topoklimatu**

Zazwyczaj na terenach nowej zabudowy występują zmiany charakteru warstwy czynnej – granicznej między atmosferą a podłożem. Powierzchnia ziemi pokryta zwykle roślinnością, zastępowana jest częściowo przez sztuczne powierzchnie, co spowoduje m. in. zmiany warunków termicznych (wzrost temperatury) i wilgotnościowych (spadek wilgotności). Powstające obiekty kubaturowe wpływają także na zmiany usłonecznienia i lokalnych warunków anemometrycznych.

Ze względu na występowanie zabudowy i układu drogowego na obszarze projektu „Planu...” oraz ze względu na dopuszczone w „Planie...” ograniczone jej dopełnienie, wystąpi jedynie nieznaczna modyfikacja lokalnych warunków klimatycznych. Zachowany zostanie znaczny udział powierzchni biologicznie czynnej (60%).

### **Promieniowanie elektromagnetyczne**

Projekt „Planu...” przewiduje zasilanie energetyczne w oparciu o istniejącą i projektowaną sieć rozdzielczą i urządzenia elektroenergetyczne SN oraz nn.

Linie elektroenergetyczne stwarzają uwarunkowania szkodliwych w zakresie promieniowania elektromagnetycznego dla kształtowania środowiska, polegające na ograniczeniu terenu dla zabudowy - zasięg stref o ograniczeniach inwestycyjnych, zgodnie z obowiązującymi przepisami, wymaga rozpoznania pomiarowego, a zasady ich wykonywania określają odpowiednie przepisy szczegółowe (Rozporządzenie Ministra Środowiska z dnia 30 października 2003 r. w sprawie dopuszczalnych poziomów pól elektromagnetycznych w środowisku oraz sposobów sprawdzania dotrzymywania tych poziomów, Dz. U. Nr 192, poz. 1883).

Generalnie, linie elektroenergetyczne średniego i niskiego napięcia nie stanowią istotnych źródeł promieniowania elektromagnetycznego (nie emitują ponadnormatywnego promieniowania elektroenergetycznego w miejscach dostępnych dla ludzi).

Możliwe będzie również sytuowanie na obszarze „Planu...” *inwestycji z zakresu infrastruktury telekomunikacyjnej o nieznacznym oddziaływaniu, pod warunkiem, że poziom promieniowania elektromagnetycznego nie przekroczy poziomów dopuszczalnych dla danego rodzaju terenu (MN – tj. zabudowy mieszkaniowej jednorodzinnej) zgodnie z przepisami odrębnymi.*

W związku z ww. zapisami projektu „Planu...” i w świetle przepisów szczegółowych (Rozp. Ministra Środowiska z dnia 30 października 2003 r. w sprawie dopuszczalnych poziomów pól elektromagnetycznych w środowisku oraz sposobów sprawdzania dotrzymywania tych poziomów, Dz. U. Nr 192, poz. 1883), nie przewiduje się wystąpienia szkodliwego promieniowania elektromagnetycznego na terenach dostępnych dla ludzi.

### **7.5. Roślinność**

Przeważająca część obszaru projektu „Planu ...” pokryta jest roślinnością urządzoną, przyobiektową. Składa się ona głównie z żywopłotów, owocowych i ozdobnych drzew i krzewów oraz trawników.

W wyniku realizacji planowanego zainwestowania, likwidacji ulegnie nieznaczna część ww. roślinności, która znajdzie się w obrysie nowosytuowanych obiektów lub tymczasowych dróg dojazdowych. Po ostatecznym zakończeniu budowy nowych obiektów i modernizacji części z istniejącej zabudowy, teren zostanie uprzątnięty i powtórnie zagospodarowany, w tym zielenią.

Na zaplanowanym terenie ZP zlokalizowana zostanie zieleń urządzona z placem zabaw dla dzieci. Wartość przyrodnicza nowo ukształtowanej zieleni zależna będzie od składu gatunkowego wprowadzonych nasadzeń.

Może wystąpić nieznacznie zintensyfikowana penetracja i wydeptywanie zieleni przez mieszkańców obszaru „Planu...” na terenach sąsiednich, głównie leśnych.

### **Ochrona drzew i krzewów**

W projekcie „Planu...” dopuszczono *usunięcie drzew i krzewów nie stanowiących wartościowego drzewostanu chronionego w niezbędnym zakresie dla celów realizacji przedsięwzięć i prac budowlanych...* Jednocześnie dla terenów MN i ZP wprowadzono *nakaz ochrony wartościowego drzewostanu i zieleni.*

Ze względu na położenie w granicach Zaborskiego Parku Krajobrazowego, zgodnie z Uchwałą nr 144/VII/11 Sejmiku Województwa Pomorskiego z dnia 27 kwietnia 2011 r. w sprawie Zaborskiego Parku Krajobrazowego (Dz. Urz. Woj. Pom. Nr 66, poz. 1459) obowiązuje *zakaz likwidowania i niszczenia zadrzewień śródpolnych, przydrożnych i nadwodnych, jeżeli nie wynikają z potrzeby ochrony przeciwpowodziowej lub zapewnienia bezpieczeństwa ruchu drogowego lub wodnego lub budowy, odbudowy, utrzymania, remontów lub naprawy urządzeń wodnych (rozdz.7.8.).*

Dodatkowo uwarunkowania ochrony drzew i krzewów zawiera Ustawa o ochronie przyrody (tekst jednolity Dz. U. z 2009, Nr 151, poz. 1220 ze zm.):

#### *Art. 83.*

- 1. Usunięcie drzew lub krzewów z terenu nieruchomości może nastąpić, z zastrzeżeniem ust. 2 i 2a, po uzyskaniu zezwolenia wydanego przez wójta, burmistrza albo prezydenta miasta na wniosek posiadacza nieruchomości. Jeżeli posiadacz nieruchomości nie jest właścicielem - do wniosku dołącza się zgodę jej właściciela.*
- 2. Zezwolenie na usunięcie drzew lub krzewów z terenu nieruchomości wpisanej do rejestru zabytków wydaje wojewódzki konserwator zabytków.*

*„2a. Zezwolenie na usunięcie drzew w obrębie pasa drogowego drogi publicznej, z wyłączeniem obcych gatunków topoli, wydaje się po uzgodnieniu z regionalnym dyrektorem ochrony środowiska.*

*2b. Niewyrażenie stanowiska w terminie 30 dni od dnia otrzymania projektu zezwolenia, o którym mowa w ust. 2a, przez regionalnego dyrektora ochrony środowiska uznaje się za uzgodnienie zezwolenia.*

*2c. Organ właściwy do wydania zezwolenia, o którym mowa w ust. 1, przed jego wydaniem dokonuje oględzin w zakresie występowania w obrębie zadrzewień gatunków chronionych.”*

*(...)*
- 5. Wydanie zezwolenia na usunięcie drzew lub krzewów na obszarach objętych ochroną krajobrazową w granicach (...) rezerwatu przyrody wymaga uzyskania zgody (...) regionalnego dyrektora ochrony przyrody.*
- 6. Przepisów ust. 1 i 2 nie stosuje się do drzew lub krzewów:*
  - 1) w lasach;*
  - 2) owocowych, z wyłączeniem rosnących na terenie nieruchomości wpisanej do rejestru zabytków oraz w granicach parku narodowego lub rezerwatu przyrody - na obszarach nieobjętych ochroną krajobrazową;*
  - 3) na plantacjach drzew i krzewów;*
  - 4) których wiek nie przekracza 10 lat;*
  - 5) usuwanych w związku z funkcjonowaniem ogrodów botanicznych lub zoologicznych;*
  - 6) (uchylony);*

- 7) usuwanych na podstawie decyzji właściwego organu z obszarów położonych między linią brzegu a wałem przeciwpowodziowym lub naturalnym wysokim brzegiem, w który wbudowano trasę wału przeciwpowodziowego, z wałów przeciwpowodziowych i terenów w odległości mniejszej niż 3 m od stopy wału;
- 8) które utrudniają widoczność sygnalizatorów i pociągów, a także utrudniają eksploatację urządzeń kolejowych albo powodują tworzenie na torowiskach zasp śnieżnych, usuwanych na podstawie decyzji właściwego organu;
- 9) stanowiących przeszkody lotnicze, usuwanych na podstawie decyzji właściwego organu;
- 10) usuwanych na podstawie decyzji właściwego organu ze względu na potrzeby związane z utrzymaniem urządzeń melioracji wodnych szczegółowych.

## 7.6. Zwierzęta

Wprowadzenie funkcji zabudowy mieszkaniowej na teren aktualnie użytkowany jako zabudowa letniskowa, mieszkaniowa i ogrody działkowe będzie częściowo usankcjonowaniem stanu istniejącego. W wyniku realizacji ustaleń „Planu...” wystąpi niewielka modyfikacja istniejącego zainwestowania, która nie będzie miała istotnego wpływu na oddziaływanie na zwierzęta.

Na etapie budowlanym, powodującym emisję hałasu, spalin, drgań i zagrożenia fizyczne, fauna prawdopodobnie wyemigruje na sąsiednie tereny, z wyjątkiem gatunków łatwo podlegających synantropizacji, o dużych zdolnościach adaptacyjnych do zmiennych warunków środowiskowych (niektóre gatunki ptaków, gryzoni i owadów).

Na etapie funkcjonowania występować będzie płoszenie zwierząt oraz dalsza synantropizacja fauny.

Istotne będzie zachowanie i dalsza pielęgnacja przydomowych terenów zieleni. Odpowiednio ukształtowane ogrody przydomowe, zwłaszcza po osiągnięciu odpowiedniego wieku, stanowią ważną niszę ekologiczną dla licznych gatunków ptaków, drobnych ssaków, a nawet płazów i gadów.

## 7.7. Różnorodność biologiczna

Jak wykazano w rozdziałach 7.5 i 7.6., w wyniku realizacji jego ustaleń „Planu...” nie przewiduje się ograniczenia różnorodności biologicznej na obszarze „Planu ...” i w jego sąsiedztwie.

Obszar Planu...” znajduje się częściowo w rejonie korytarza ekologicznego łączącego obszar Parku Narodowego Borów Tucholskich z innymi cennymi przyrodniczo obszarami. Realizacja zainwestowania zgodnie z ustaleniami „Planu...” nie spowoduje nowych barier dla migracji zwierząt (obszar „Planu...” aktualnie jest wyposażony w ogrodzenia). Ze względu na bezpośrednie sąsiedztwo kompleksów leśnych, w rejonie obszaru „Planu...” w dalszym ciągu będą występowały dobre warunki dla połączeń ekologicznych.

## 7.8. Formy ochrony przyrody, w tym obszary Natura 2000

Obszar „Planu...” znajdują się w granicach **Zaborskiego Parku Krajobrazowego** (ZPK), obszaru Natura 2000 - obszaru specjalnej ochrony ptaków: „**Wielki Sandr Brdy**” **PLB220001**, w otulinie **Parku Narodowego „Bory Tucholskie”**. Na obszarze „Planu...”, tak jak w całej Polsce, obowiązuje **ochrona gatunkowa roślin, zwierząt i grzybów**. Charakterystykę form ochrony przyrody zawiera rozdz. 4.2.

W projekcie „Planu...” podkreślono, iż obszar „Planu...” *położony jest w granicach otuliny Parku Narodowego „Bory Tucholskie”, w granicy obszaru Natura 2000 Obszarze Specjalnej Ochrony Ptaków „Wielki Sandr Brdy” PLB220001 oraz w Zaborskim Parku Krajobrazowym. W obszarach tych obowiązują przepisy szczególne - stosownie do występujących form ochrony przyrody (ustawa o ochronie przyrody i Rozp. Min. Środowiska z dnia 12 stycznia 2011 r. w sprawie obszarów specjalnej ochrony ptaków Dz. U. Nr 25, poz. 133, ze zm., w tym ustalenia planu ochrony dla Parku Narodowego „Bory Tucholskie” [Rozp. Min. Środowiska z dnia 15 grudnia 2008r w sprawie ustanowienia planu ochrony dla Parku Narodowego „Bory Tucholskie” - Dz. U. z dnia 29 grudnia 2008r, Nr 230 poz. 1545].*

### **Zaborski Park Krajobrazowy**

Zgodnie z Uchwałą nr 144/VII/11 Sejmiku Województwa Pomorskiego z dnia 27 kwietnia 2011 r. w sprawie Zaborskiego Parku Krajobrazowego (Dz. Urz. Woj. Pom. Nr 66, poz. 1459), na obszarze Parku obowiązują następujące zakazy (zał. 3):

- 1) *realizacji przedsięwzięć mogących znacząco oddziaływać na środowisko w rozumieniu przepisów ustawy z dnia 3 października 2008 r. o udostępnianiu informacji o środowisku i jego ochronie, udziale społeczeństwa w ochronie środowiska oraz o ocenach oddziaływania na środowisko (Dz. U. Nr 199, poz. 1227 i Nr 227, poz. 1505 oraz z 2009 r. Nr 42, poz. 340 i nr 84, poz. 700);*
- 2) *umyślnego zabijania dziko występujących zwierząt, niszczenia ich nor, legowisk, innych schronień i miejsc rozrodu oraz tarlisk i złożonej ikry, z wyjątkiem amatorskiego połowu ryb oraz wykonywania czynności w ramach racjonalnej gospodarki rolnej, leśnej, rybackiej i łowieckiej;*
- 3) *likwidowania i niszczenia zadrzewień śródpolnych, przydrożnych i nadwodnych, jeżeli nie wynikają z potrzeby ochrony przeciwpowodziowej lub zapewnienia bezpieczeństwa ruchu drogowego lub wodnego lub budowy, odbudowy, utrzymania, remontów lub naprawy urządzeń wodnych;*
- 4) *pozyskiwania do celów gospodarczych skał, w tym torfu, oraz skamieniałości, w tym kopalnych szczątków roślin i zwierząt, a także minerałów i bursztynu;*
- 5) *wykonywania prac ziemnych trwale zniekształcających rzeźbę terenu, z wyjątkiem prac związanych z zabezpieczeniem przeciwsztormowym, przeciwpowodziowym lub przeciwoświsłkowym lub budową, odbudową, utrzymaniem, remontem lub naprawą urządzeń wodnych;*
- 6) *dokonywania zmian stosunków wodnych, jeżeli zmiany te nie służą ochronie przyrody lub racjonalnej gospodarce rolnej, leśnej, wodnej lub rybackiej;*
- 7) *budowania nowych obiektów budowlanych w pasie szerokości 100 m od linii brzegów rzek, jezior i innych zbiorników wodnych, z wyjątkiem obiektów służących turystyce wodnej, gospodarce wodnej lub rybackiej;*
- 8) *likwidowania, zasypywania i przekształcania zbiorników wodnych, starorzeczy oraz obszarów wodno-błotnych;*
- 9) *wylewania gnojowicy, z wyjątkiem nawożenia własnych gruntów rolnych;*

- 10) prowadzenia chowu i hodowli zwierząt metodą bezściółkową;
- 11) utrzymywania otwartych rowów ściekowych i zbiorników ściekowych;
- 12) organizowania rajdów motorowych i samochodowych;
- 13) używania łodzi motorowych i innego sprzętu motorowego na otwartych zbiornikach wodnych.

Powyższe zakazy są zgodne z art. 17 ust. 1 Ustawy z 16 kwietnia 2004 r. o ochronie przyrody (tekst jednolity - Dz. U. z 2009, Nr 151, poz. 1220 ze zm.). Zgodnie z art. 17 ust. 2 ww. ustawy o ochronie przyrody:

2. Zakazy, o których mowa w ust. 1, nie dotyczą:

- 1) wykonywania zadań wynikających z planu ochrony;
  - 2) wykonywania zadań na rzecz obronności kraju i bezpieczeństwa państwa;
  - 3) prowadzenia akcji ratowniczej oraz działań związanych z bezpieczeństwem powszechnym;
  - 4) realizacji inwestycji celu publicznego w rozumieniu art. 2 pkt 5 ustawy z dnia 27 marca 2003 r. o planowaniu i zagospodarowaniu przestrzennym (Dz. U. Nr 80, poz. 717 oraz z 2004 r. Nr 6, poz. 41), zwanej dalej "inwestycją celu publicznego".
3. Zakaz, o którym mowa w ust. 1 pkt 1, nie dotyczy realizacji przedsięwzięć mogących znacząco oddziaływać na środowisko, dla których sporządzenie raportu o oddziaływaniu na środowisko nie jest obowiązkowe i przeprowadzona procedura oceny oddziaływania na środowisko wykazała brak niekorzystnego wpływu na przyrodę parku krajobrazowego.

W projekcie „Planu ...” uwzględniono zakazy obowiązujące w obrębie ZPK, zgodnie z Uchwałą nr 144/VII/11 Sejmiku Województwa Pomorskiego z dnia 27 kwietnia 2011 r. w sprawie Zaborskiego Parku Krajobrazowego. W obliczu punktu 3 ww. uchwały, za dyskusyjną uznać należy ewentualność wycinki drzew, jeżeli stanowią one będą zadrzewiania przydrożne.

Projekt „Planu ochrony Zaborskiego Parku Krajobrazowego”, opracowany w latach: 2001-2003, nie uzyskał uzgodnienia samorządów gmin Brusy i Chojnice i nie został zatwierdzony. W związku ze zmianami prawnymi (m.in. ustawa o ochronie przyrody), projekt „Planu ochrony ZPK” wymaga istotnych modyfikacji.

„Plan ochrony ZPK” został opublikowany (Przewoźniak – red. 2003) i stanowi aktualnie jedyną syntezę wiedzy nt. walorów przyrodniczych, kulturowych i krajobrazowych ZPK oraz proponowanych, proekologicznych zasad gospodarowania w Parku. Nie posiada on jednak mocy prawnej.

### **Obszary Natura 2000**

Zgodnie z Art. 33. 1. Ustawy o ochronie przyrody (tekst jednolity - Dz. U. z 2009, Nr 151, poz. 1220 ze zm.), w stosunku do obszarów Natura 2000 *Zabrania się, z zastrzeżeniem art. 34, podejmowania działań mogących, osobno lub w połączeniu z innymi działaniami, znacząco negatywnie oddziaływać na cele ochrony obszaru Natura 2000, w tym w szczególności:*

- 1) pogorszyć stan siedlisk przyrodniczych lub siedlisk gatunków roślin i zwierząt, dla których ochrony wyznaczono obszar Natura 2000 lub
  - 2) wpłynąć negatywnie na gatunki, dla których ochrony został wyznaczony obszar Natura 2000, lub
  - 3) pogorszyć integralność obszaru Natura 2000 lub jego powiązania z innymi obszarami.
2. Przepis ust. 1 stosuje się odpowiednio do proponowanych obszarów mających

znaczenie dla Wspólnoty, znajdujących się na liście, o której mowa w art. 27 ust. 3 pkt 1, do czasu zatwierdzenia przez Komisję Europejską jako obszary mające znaczenie dla Wspólnoty i wyznaczenia ich jako specjalne obszary ochrony siedlisk.

W ustawie o ochronie przyrody zapisano także:

*Art. 34. 1. Jeżeli przemawiają za tym konieczne wymogi nadrzędnego interesu publicznego, w tym wymogi o charakterze społecznym lub gospodarczym, i wobec braku rozwiązań alternatywnych, właściwy miejscowo regionalny dyrektor ochrony środowiska, a na obszarach morskich - dyrektor właściwego urzędu morskiego, może zezwolić na realizację planu lub działań, mogących znacząco negatywnie oddziaływać na cele ochrony obszaru Natura 2000 lub obszary znajdujące się na liście, o której mowa w art. 27 ust. 3 pkt 1, zapewniając wykonanie kompensacji przyrodniczej niezbędnej do zapewnienia spójności i właściwego funkcjonowania sieci obszarów Natura 2000.*

*2. W przypadku gdy znaczące negatywne oddziaływanie dotyczy siedlisk i gatunków priorytetowych, zezwolenie, o którym mowa w ust. 1, może zostać udzielone wyłącznie w celu:*

- 1) ochrony zdrowia i życia ludzi;*
- 2) zapewnienia bezpieczeństwa powszechnego;*
- 3) uzyskania korzystnych następstw o pierwszorzędnym znaczeniu dla środowiska przyrodniczego;*
- 4) wynikającym z koniecznych wymogów nadrzędnego interesu publicznego, po uzyskaniu opinii Komisji Europejskiej";*

*(...)*

*Art. 36.1. Na obszarach Natura 2000, z zastrzeżeniem ust. 2, nie podlega ograniczeniu działalność związana z utrzymaniem urzędów i obiektów służących bezpieczeństwu przeciwpowodziowemu oraz działalność gospodarcza, rolna, leśna, łowiecka i rybacka, a także amatorski połów ryb, jeżeli nie oddziałuje znacząco negatywnie na cele ochrony obszaru Natura 2000."*

*2. Prowadzenie działalności, o której mowa w ust. 1, na obszarach Natura 2000 wchodzących w skład parków narodowych i rezerwatów przyrody, jest dozwolone wyłącznie w zakresie, w jakim nie narusza to zakazów obowiązujących na tych obszarach.*

Zgodnie z Ustawą o ochronie przyrody (tekst jednolity - Dz. U. z 2009, Nr 151, poz. 1220 ze zm.), dla obszaru Natura 2000 sprawujący nadzór nad obszarem sporządza projekt planu zadań ochronnych na okres 10 lat (projekt podlega ustanowieniu przez Regionalnego Dyrektora Ochrony Środowiska w drodze zarządzenia) i projekt planu ochrony (projekt podlega ustanowieniu przez ministra właściwego do spraw środowiska w drodze rozporządzenia). Projekty te dla obszarów Natura 2000, położonych w zasięgu gminy Chojnice są aktualnie opracowywane.

Uzupełniające przepisy prawa powszechnego w odniesieniu do obszarów Natura 2000 wprowadza Rozporządzenie Ministra Środowiska z dnia 13 kwietnia 2010 r. w sprawie siedlisk przyrodniczych oraz gatunków będących przedmiotem zainteresowania Wspólnoty, a także kryteriów wyboru obszarów kwalifikujących się do uznania lub wyznaczenia jako obszary Natura 2000 (Dz. U. z 2010 r., Nr 77, poz. 510).

Ponadto Rozporządzenie Ministra Środowiska z dnia 12 stycznia 2011 r. w sprawie obszarów specjalnej ochrony ptaków (Dz. U. Nr 25, poz. 133 ze zm.) zawiera zapisy, że: (...)

*§ 4 Celami wyznaczenia obszarów, o których mowa w § 2, są: ochrona populacji dziko występujących gatunków ptaków, utrzymanie i zagospodarowanie ich siedlisk zgodnie z wymogami ekologicznymi, przywracanie zniszczonych biotopów oraz tworzenie biotopów.*

*§ 5 Przedmiotem ochrony są gatunki ptaków wymienione w załączniku nr 2 do*

*rozporządzenia, które spełniają kryteria określone w rozporządzeniu Ministra Środowiska z dnia 13 kwietnia 2010 r. w sprawie siedlisk przyrodniczych oraz gatunków będących przedmiotem zainteresowania Wspólnoty, a także kryteriów wyboru obszarów kwalifikujących się do uznania lub wyznaczenia jako obszary Natura 2000 (Dz. U. Nr 77, poz. 510), oraz ich naturalne siedliska. (...)*

Obejmujący w całości obszar „Planu...”, obszar Natura 2000 „**Wielki Sandr Brdy**” **PLB220001** utworzony został dla ochrony następujących gatunków ptaków (ptaki z Załącznika I Dyrektywy Rady 79/409/EWG wymienione w standardowym formularzu danych dla obszaru Natura 2000 OSO „Wielki Sandr Brdy” ocenione w kat. B i C):

- *cygnus cygnus* łabędź;
- *milvus milvus* kania ruda;
- *haliaeetus albicilla* bielik;
- *grus grus* żuraw;
- *bubo bubo* puchacz;
- *caprimulgus europaeus* lelek;
- *alcedo atthis* zimorodek zwyczajny.

Zagrożenie dla obszaru stanowią (wg informacji zawartych w standardowych formularzach danych <http://natura2000.gdos.gov.pl>): **niezadowalająca czystość wielu zbiorników wodnych**, choć sytuacja uległa poprawie i zbyt intensywna zabudowa rekreacyjna na terenie ZPK.

W związku z wykluczeniem lokalizacji na obszarze „Planu...” *inwestycji, które wpływają degradująco na stan powietrza, wody i gleby, walory krajobrazowe, bądź wpływają na pogorszenie stanu populacji ptaków chronionych i ich siedlisk*, nie przewiduje się pogorszenia jakości wód i zmiany warunków wodnych oraz nie przewiduje się zagrożeń dla siedlisk i ptaków chronionych obszaru Natura 2000 „**Wielki Sandr Brdy**” **PLB220001**.

Generalnie, **realizacja ustaleń projektu „Planu ...”**:

- **nie wpłynie na pogorszenie stanu siedlisk przyrodniczych oraz siedlisk gatunków roślin i zwierząt oraz nie wpłynie negatywnie na gatunki, dla których ochrony zostały wyznaczone obszary Natura 2000;**
- **nie spowoduje dezintegracji obszarów Natura 2000;**
- **nie wpłynie na spójność sieci obszarów Natura 2000.**

Realizacja ustaleń „Planu...” będzie musiała być poprzedzona przeprowadzeniem postępowania w sprawie oceny jego oddziaływania na obszar Natura 2000, w przypadku gdy uprawniony organ uzna, iż może wystąpić znaczące oddziaływanie w tym zakresie (rozdz. 7.14.3.).

### **Otulina Parku Narodowego „Bory Tucholskie”**

Park Narodowy „Bory Tucholskie” wraz z otuliną został utworzony Rozporządzeniem Rady Ministrów z dnia 14 maja 1996 r. (Dz. U. Nr 64/1996, poz. 305) - obowiązuje ustawa z 16 kwietnia 2004 r. o ochronie przyrody (Dz. U. z 2004 r., Nr 92, poz. 880 z późn. zm.).

Dla Parku i jego otuliny został opracowany „Plan ochrony PNBT” ustanowiony

Rozporządzeniem Ministra Środowiska z dnia 15 grudnia 2008 r. w sprawie ustanowienia Planu ochrony dla Parku Narodowego „Bory Tucholskie” (Dz. U. Nr 230 poz. 1545). Szczególnie istotne dla gminy Chojnice są ustalenia do studiów uwarunkowań i kierunków zagospodarowania przestrzennego gmin dotyczące eliminacji lub ograniczenia zagrożeń zewnętrznych, mogących mieć swoje źródło w otulinie (załącznik 7 do Rozporządzenia). Obszaru projektu „Planu ...” dotyczą następujące zapisy (zał. 4):

*Wprowadza się ustalenia do studiów uwarunkowań i kierunków zagospodarowania przestrzennego gmin: Chojnice i Brusy, miejscowych planów zagospodarowania przestrzennego, planów zagospodarowania przestrzennego województwa pomorskiego dotyczące eliminacji lub ograniczenia zagrożeń zewnętrznych, mogących mieć swoje źródło w otulinie Parku, polegające na:*

- 1) *w zakresie ochrony gleb i wód – dążeniu do wyposażenia wszystkich jednostek osadniczych w otulinie Parku w infrastrukturę ochrony środowiska, a w szczególności: w lokalne lub zbiorcze sieci kanalizacji sanitarnej, w system selektywnej zbiórki gromadzenia odpadów i ich odbioru przez wyspecjalizowane służby, w lokalne systemy podczyszczania wód opadowych z terenów komunikacyjnych, przemysłowych i produkcji rolnej;*
- 2) *w zakresie ochrony powietrza – preferowaniu niskoemisyjnych źródeł ciepła;*
- 3) *w zakresie ochrony fauny i flory:*
  - a) *ograniczaniu zabudowy w przebiegu istniejących korytarzy ekologicznych, łączących Park z obszarami cennymi przyrodniczo (...),*
  - b) *uwzględnieniu w inwestycjach drogowych bezpiecznych przejść dla migrujących zwierząt,*
  - c) *utrzymaniu obecnej klasy drogi powiatowej Charzykowy – Chociński Młyn (...)*  
(...)
- 4) *w zakresie ochrony walorów krajobrazowo-kulturowych:*
  - a) *dążeniu do ochrony i wyeksponowania zachowanych, wartościowych zasobów dziedzictwa kulturowego jako nośnika pamięci zbiorowej i wartości wspólnych Ziemi Zaborskiej,*
  - b) *ochronie tożsamości kulturowej obszaru, w szczególności: kultury organizacji struktur osadniczych i sieci dróg, kultury organizacji przestrzennej struktur wewnętrznych jednostek osadniczych, kultury organizacji przestrzennej zabudowy niw siedliskowych i użytkowaniu gruntów w obrębie siedlisk,*
  - c) *kultywowaniu i kontynuowaniu elementów kultury duchowej i materialnej związanej z przestrzenią życiową człowieka, z jej użytkowaniem i kształtowaniem obecnie i w przyszłości,*  
(...)
  - f) *propagowaniu i kontynuowaniu wzorców architektury zagospodarowania, charakterystycznych dla regionu, i stymulowaniu korzystania z nich przy wszelkich nowych działaniach kształtujących przestrzeń otoczenia Parku,*
  - g) *we wsiach o zwartej zabudowie lokalizowaniu nowej zabudowy w bezpośrednim nawiązaniu do istniejących skupisk zabudowy;*
  - h) *ograniczeniu zabudowy na terenach rolniczych – nie rozpraszaniu zabudowy wiejskiej, z wyłączeniem inwestycji związanych z koniecznością rozwoju gospodarstw rolnych;*
  - i) *wprowadzaniu zakazu lokalizacji nowych budynków i budowli:*
    - *na gruntach leśnych, z wyjątkiem obiektów związanych z gospodarką leśną i infrastrukturą techniczną,*
    - *bez równoczesnego zagospodarowania otaczającego terenu zielenią, w tym wysoką,*
  - j) *dążeniu do wypełnienia w pierwszej kolejności wolnych miejsc w strukturze istniejących zespołów i skupisk zabudowy oraz wzrostu wykorzystania przestrzeni miejscowości, przy zapewnieniu określonych indywidualnie w planach zagospodarowania przestrzennego dla poszczególnych miejscowości wymogów w zakresie proporcji terenów zabudowanych i zieleni oraz minimalnych rozwiązań w zakresie uzyskiwania i zachowywania ładu i porządku w przestrzeni publicznej.*

**Ustalenia „Planu...” są zgodne z ustaleniami do studiów uwarunkowań i kierunków zagospodarowania przestrzennego gmin dotyczących eliminacji lub ograniczenia zagrożeń zewnętrznych, mogących mieć swoje źródło w otulinie (zawartymi w załączniku 7 do Rozporządzenia Ministra Środowiska z dnia 15 grudnia 2008 r. w sprawie ustanowienia Planu ochrony dla Parku Narodowego „Bory Tucholskie” (Dz. U. Nr 230 poz. 1545).**

Na terenie całego kraju obowiązują przepisy dotyczące **ochrony gatunkowej roślin, zwierząt i grzybów** (rozdz. 4.2.), zawarte w:

- Rozporządzeniu Ministra Środowiska z dnia 9 lipca 2004 r. w sprawie gatunków dziko występujących grzybów objętych ochroną. Dz. U. Nr 168, poz. 1765;
- Rozporządzeniu Ministra Środowiska z dnia 12 października 2011 r., w sprawie ochrony gatunkowej zwierząt (Dz. U. Nr 237, poz. 1419);
- Rozporządzeniu Ministra Środowiska z dnia 5 stycznia 2012 r. w sprawie ochrony gatunkowej roślin (Dz. U. z dnia 20 stycznia 2012 r.).

**W projekcie „Planu...” podkreślono konieczność uwzględnienia wymogów ochrony gatunkowej:** *w obszarze planu przy wdrażaniu jego ustaleń należy zapewnić uwzględnienie obowiązujących przepisów prawa dotyczących ochrony dziko występujących zwierząt, roślin i grzybów objętych ochroną oraz przepisów ustawy o ochronie zwierząt. Z uwagi na możliwość wystąpienia roślin i grzybów chronionych dla planowanych realizacji inwestycji przed przystąpieniem do prac należy uzyskać stosowne zezwolenia na zniszczenie lub przesadzenie gatunków znajdujących się pod ochroną, zgodnie z przepisami ustawy o ochronie przyrody.*

Ustalenia projektu „Planu...” nie spowodują istotnego negatywnego oddziaływania na znajdujące się w odległości ponad 500-800 m na południowy-zachód użytki ekologiczne. Możliwa jest jedynie ewentualna, mało intensywna penetracja sąsiedztwa powyższych obszarów bagiennych przez przyszłych mieszkańców obszaru „Planu...”.

Reasumując, **ustalenia projektu „Planu...” są zgodne z obowiązującymi na jego obszarze przepisami ochrony przyrody.**

## **7.9. Zasoby naturalne**

### **Ochrona gruntów rolnych i leśnych**

Na obszarze „Planu...” nie występują grunty podlegające ochronie na mocy Ustawy z dnia 03 lutego 1995 r. o ochronie gruntów rolnych i leśnych (tekst jednolity z 2004 r. Dz. U. Nr 121, poz. 1266 z późniejszymi zmianami - od 01.01.2009 r. obowiązuje Ustawa z dnia 19 grudnia 2008 r. o zmianie ustawy o ochronie gruntów rolnych i leśnych - Dz. U. z 2008 r. Nr 237, poz. 1657).

### **Ochrona zasobów surowcowych**

Na obszarze projektu „Planu...” nie występują udokumentowane złoża surowców naturalnych.

### **Ochrona zasobów wodnych**

Na obszarze projektu „Planu...” nie przewiduje się zagrożenia dla zasobów wodnych (rozdz. 7.3.).

### **Ochrona walorów rekreacyjnych**

Realizacja ustaleń „Planu...” dotyczy terenu zainwestowanego. Zgodnie z zapisami projektu „Planu...” występująca tu zabudowa ulegnie nieznacznemu dopełnieniu i uporządkowaniu. Wprowadzony zostanie teren zieleni z placem zabaw dla dzieci, który będzie pełnić funkcje rekreacji codziennej dla mieszkańców obszaru „Planu...”.

Nie przewiduje się degradacji walorów turystycznych w efekcie realizacji ustaleń „Planu...”.

### **7.10. Krajobraz**

W efekcie realizacji ustaleń projektu „Planu...” nie przewiduje się wystąpienia istotnych zmian krajobrazowych. Zmianie ulegnie głównie funkcja terenu z ewentualnym, nieznacznym dogęszczeniem istniejącej zabudowy i zmianą jej rozmieszczenia.

Przy zastosowaniu wymogów „Planu...”:

- urządzeniu terenów zieleni;
- zasad ładu przestrzennego;
- odpowiednio wysokich standardów architektury i wykonania,

istnieje możliwość ukształtowania zespołu zabudowy i zieleni o dużych walorach estetycznych.

### **7.11. Zabytki**

Na obszarze projektu „Planu ...” i w jego sąsiedztwie nie występują obiekty objęte ochroną dziedzictwa kulturowego i zabytków oraz dóbr kultury współczesnej.

### **7.12. Dobra materialne**

Na obszarze projektu „Planu ...” dobra materialne reprezentowane są przez zabudowę kubaturową, elementy infrastruktury technicznej i drogowe. W celu ochrony istniejących dóbr materialnych, w „Planie...” dopuszczono legalizację części istniejących budynków (zob. rozdz.7.13).

Dalsza realizacja zabudowy i zainwestowania terenu nie spowoduje zagrożenia dla występujących w sąsiedztwie obiektów kubaturowych.

### **7.13. Ludzie**

Jednym z celów kształtowania i ochrony środowiska przyrodniczego w ramach planowania przestrzennego jest poprawa ekologicznych warunków życia ludzi. Warunki te określone są każdorazowo przez (Przewoźniak 2002):

- stan czystości środowiska (warunki aerosanitarne i akustyczne, wody, powierzchnia ziemi);
- jakość wody pitnej i produktów spożywczych;
- warunki bioklimatyczne;

- przyrodnicze zjawiska katastroficzne;
- powierzchnię i jakość przyrodniczych terenów rekreacyjnych;
- walory krajobrazowe środowiska przyrodniczego.

W projekcie „Planu ...” wykluczono degradację środowiska przyrodniczego, zatem nie przewiduje się wystąpienia zagrożeń dla zdrowia i życia ludzi. Nie przewiduje się również degradacji walorów turystycznych i krajobrazowych.

W projekcie „Planu...” wprowadzono ograniczenia w zagospodarowaniu wynikające z ochrony przeciwpożarowej, tj. zachowanie 12 – metrowego pasa wolnego od zabudowy w sąsiedztwie kompleksu leśnego, graniczącego z obszarem „Planu...” od strony północnej i zachodniej. W uzasadnionych przypadkach, dla poszanowania istniejącej zabudowy, w „Planie...” dopuszczono *legalizację istniejących budynków, które spełniać będą wymagania warunków technicznych, w tym dotyczących ochrony przeciwpożarowej*. Jednocześnie, dla budynków istniejących w dniu uchwalenia „Planu...”, usytuowanych bliżej niż 12 m od lasu w projekcie „Planu...” dopuszczono *ich pozostawienie w obecnej lokalizacji po uzyskaniu zgody na odstępstwo od warunków technicznych, o której mowa w art. 9 ustawy prawo budowlane*.

Ograniczenia wynikające z ochrony przeciwpożarowej wynikają z nadrzędnych celów ochrony zdrowia i życia ludzi.

W „Planie...” uwzględniono również awaryjne zaopatrzenie mieszkańców w wodę (rozdz. 2.1.) oraz dostawę wody dla celów przeciwpożarowych.

## 7.14. Ocena kompleksowa oddziaływania ustaleń planu na środowisko - synteza

### 7.14.1. Oddziaływania skumulowane

Ustalenia każdego planu zagospodarowania przestrzennego, ze względu na ich wpływ na środowisko przyrodnicze, można podzielić na (Przewoźniak, 1997):

- pozytywne, poprawiające stan środowiska przyrodniczego;
- neutralne wobec środowiska przyrodniczego;
- dyskusyjne w aspekcie ich wpływu na środowisko przyrodnicze;
- konfliktowe wobec środowiska przyrodniczego.

W projekcie „Miejscowego planu zagospodarowania przestrzennego terenu działek ogródkowych ROD „Zacisze” w Charzykowach, w gminie Chojnice” występują ustalenia (zał. kartogr.):

- **pozytywne** przyrodniczo
  - dotyczące wprowadzenia terenu zieleni urządzonej z placem zabaw dla dzieci

- **neutralne wobec środowiska przyrodniczego**

**N1** dotyczące zmiany funkcji istniejącej zabudowy kubaturowej (na terenie ogrodów działkowych) na zabudowę mieszkaniową jednorodzinną z modyfikacją zagospodarowania i nieznaczną intensyfikacją zabudowy – ustalenia powodujące typowe dla nowych inwestycji i nieuniknione przekształcenia na etapie inwestycyjnym oraz nieznaczne oddziaływanie na etapie funkcjonowania;

---

**N2** dotyczące inwestycji drogowych (na wytyczonych wcześniej i funkcjonujących drogach), niezbędnych dla obsługi komunikacyjnej terenu, o typowych przekształceniach na etapie inwestycyjnym, małym oddziaływaniu na etapie funkcjonowania;

- **dyskusyjne w aspekcie położenia w granicach obszarów chronionych**
  - dotyczące ewentualności *usunięcia drzew i krzewów nie stanowiących wartościowego drzewostanu chronionego w niezbędnym zakresie dla celów realizacji przedsięwzięć i prac budowlanych* – ustalenie dyskusyjne w aspekcie pkt 3. Uchwały nr 144/VII/11 Sejmiku Województwa Pomorskiego z dnia 27 kwietnia 2011 r. w sprawie Zaborskiego Parku Krajobrazowego (zał. 3), **w przypadku gdy dotyczyć będzie zadrzewień przydrożnych.**

#### **7.14.2. Klasyfikacja oddziaływań**

Klasyfikację oddziaływań na środowisko projektu „Planu ...”, w tym oddziaływania skumulowanego na zdrowie ludzi i na biosferę, zgodnie z art. 51 Ustawy z dnia 3 października 2008 r. o udostępnianiu informacji o środowisku i jego ochronie, udziale społeczeństwa w ochronie środowiska oraz o ocenach oddziaływania na środowisko (Dz. U. z 2008 Nr 199, poz. 1227 z późniejszymi zmianami) przedstawiono w tabeli 1.

Tabela 2 Klasyfikacja oddziaływań na środowisko ustaleń projektu „Planu ...”

Oddziaływania na środowisko	Rodzaje oddziaływania			Czas oddziaływania			Mechanizm oddziaływania			Ocena oddziaływania		
	bezpośrednie	pośrednie	wtórne	krótkoterminowe	średnioterminowe	długoterminowe	chwilowe	okresowe	stałe	pozytywne	negatywne	neutralne
<b>A. ETAP BUDOWY</b>												
Przekształcenia wierzchniej warstwy litosfery	X					X	X	X				X
Likwidacja pokrywy glebowej	X					X		X				X
Likwidacja roślinności, w tym ewentualnie wysokiej	X					X		X			X	X
Przekształcenie warunków siedliskowych	X		X			X		X	X			X
Oddziaływanie na hydrosferę		X				X		X				X
Oddziaływanie na faunę	X	X	X			X		X	X			X
Emisja zanieczyszczeń do atmosfery (samochody i sprzęt budowlany)	X			X				X				X
Emisja hałasu i wibracji (samochody i sprzęt budowlany)	X			X				X				X
Skumulowane oddziaływanie na bioróżnorodność	X	X	X			X		X	X			X
Zagrożenia dla form ochrony przyrody												X
Powstanie odpadów (głównie ziemia z wykopów)	X			X				X				X
Skumulowane oddziaływanie na zdrowie ludzi	X	X	X			X		X				X

A. ETAP EKSPLOATACJI												
Emisja zanieczyszczeń do atmosfery źródła ciepła, zanieczyszczenia komunikacyjne i technologiczne	X	X				X		X				X
Emisja hałasu, głównie komunikacyjnego i rekreacyjnego	X					X		X				X
Gospodarka wodno-ściekowa	X	X				X			X			X
Przekształcenia krajobrazu	X	X	X			X			X			X
Wpływ na dobra materialne	X	X	X			X			X			X
Oddziaływanie na dziedzictwo kulturowe, zwłaszcza na zabytki												X
Skumulowane oddziaływanie na roślinność, faunę i bioróżnorodność	X	X	X			X		X	X			X
Zagrożenia dla form ochrony przyrody		X				X			X			X
Powstanie odpadów (komunalnych i technologicznych)	X					X		X				X
Skumulowane oddziaływanie na zdrowie ludzi	X	X	X			X			X	X		X

Źródło: opracowanie własne.

### 7.14.3. Procedura ocen oddziaływania na środowisko

Uwarunkowania prawne ocen oddziaływania na środowisko określa Ustawa z dnia 3 października 2008 r. o udostępnianiu informacji o środowisku i jego ochronie, udziale społeczeństwa w ochronie środowiska oraz o ocenach oddziaływania na środowisko (Dz. U. Nr 199, poz. 1227 ze zm.).

Zgodnie z ww. ustawą przeprowadzenia oceny oddziaływania przedsięwzięcia na środowisko w ramach postępowania w sprawie wydania decyzji o środowiskowych uwarunkowaniach wymaga realizacja następujących planowanych przedsięwzięć mogących znacząco oddziaływać na środowisko:

- 1) planowanego przedsięwzięcia mogącego zawsze znacząco oddziaływać na środowisko;
- 2) planowanego przedsięwzięcia mogącego potencjalnie znacząco oddziaływać na środowisko.

Od 15 listopada 2010 r. obowiązuje Rozporządzenie Rady Ministrów z dnia 9 listopada 2010 r. w sprawie przedsięwzięć mogących znacząco oddziaływać na środowisko (Dz. U. Nr 213, poz. 1397). Zgodnie z rozporządzeniem ww. rodzaje przedsięwzięć uwzględnione w projekcie „Planu ...”, mogą docelowo wymagać przeprowadzenia oceny oddziaływania przedsięwzięcia na środowisko.

W projekcie „Planu...” zawarto *zakaz sytuowania przedsięwzięć mogących zawsze znacząco oddziaływać na środowisko, dla których obowiązkowe jest sporządzenie raportu o oddziaływaniu na środowisko zgodnie z przepisami szczególnymi.*

Dodatkowo zgodnie z Uchwałą nr 144/VII/11 Sejmiku Województwa Pomorskiego z dnia 27 kwietnia 2011 r. w sprawie Zaborskiego parku Krajobrazowego (Dz. Urz. woj. Pom. Nr 66, poz. 1459), na obszarze Parku obowiązuje m.in. *zakaz realizacji przedsięwzięć mogących znacząco oddziaływać na środowisko w rozumieniu przepisów ustawy z dnia 3 października 2008 r. o udostępnianiu informacji o środowisku i jego ochronie, udziale społeczeństwa w ochronie środowiska oraz o ocenach oddziaływania na środowisko (Dz. U. Nr 199, poz. 1227 i Nr 227, poz. 1505 oraz z 2009 r. Nr 42, poz. 340 i nr 84, poz. 700), przy czym, zgodnie z art. 17, ust. 3 Ustawy z 16 kwietnia 2004 r. o ochronie przyrody (tekst jednolity - Dz. U. z 2009, Nr 151, poz. 1220 ze zm.) zakaz powyższy nie dotyczy realizacji przedsięwzięć mogących znacząco oddziaływać na środowisko, dla których sporządzenie raportu o oddziaływaniu na środowisko nie jest obowiązkowe i przeprowadzona procedura oceny oddziaływania na środowisko wykazała brak niekorzystnego wpływu na przyrodę parku krajobrazowego.*

Do kategorii potencjalnie znacząco oddziaływających na środowisko, w rozumieniu Ustawy z dnia 3 października 2008 r. o udostępnianiu informacji o środowisku i jego ochronie, udziale społeczeństwa w ochronie środowiska oraz o ocenach oddziaływania na środowisko (Dz. U. Nr 199, poz. 1227 ze zm.) mogą należeć inwestycje, których realizacja jest ewentualnie możliwa na obszarze „Planu...”. Są to obiekty i sieci infrastruktury technicznej (np. wodociągi, kanalizacje) oraz odcinki dróg (przy określonych w ww. rozporządzeniu minimalnych parametrach).

Jak wykazano w rozdz. 4.2., obszar projektu „Planu...” znajduje się w granicach obszaru Natura 2000 „Wielki Sandr Brdy” PLB220001. Zgodnie z art. 59., ust 2 ustawy z dnia 3 października 2008 r. o udostępnianiu informacji o środowisku i jego ochronie, udziale społeczeństwa w ochronie środowiska oraz o ocenach oddziaływania na środowisko (Dz. U. Nr 199, poz. 1227 ze zm.):

2. *Realizacja planowanego przedsięwzięcia innego niż określone w ust. 1 wymaga przeprowadzenia oceny oddziaływania przedsięwzięcia na obszar Natura 2000, jeżeli:*

- 1) *przedsięwzięcie to może znacząco oddziaływać na obszar Natura 2000, a nie jest bezpośrednio związane z ochroną tego obszaru lub nie wynika z tej ochrony;*
  - 2) *obowiązek przeprowadzenia oceny oddziaływania przedsięwzięcia na obszar Natura 2000 został stwierdzony na podstawie art. 96 ust. 1.*
- (...)

*Art. 96.*

1. *Organ właściwy do wydania decyzji wymaganej przed rozpoczęciem realizacji przedsięwzięcia, innego niż przedsięwzięcie mogące znacząco oddziaływać na środowisko, które nie jest bezpośrednio związane z ochroną obszaru Natura 2000 lub nie wynika z tej ochrony, jest obowiązany do rozważenia, przed wydaniem tej decyzji, czy przedsięwzięcie może potencjalnie znacząco oddziaływać na obszar Natura 2000.*

W zbiorze przepisów prawnych nie występuje jednoznaczna lista przedsięwzięć mogących oddziaływać na obszar Natura 2000 i procedurę OOŚ przeprowadza się w przypadku, gdy zachodzi ewentualność wpływu przedsięwzięcia na obszar Natura 2000. Ze względu na położenie w granicach obszaru Natura 2000 (obszaru specjalnej ochrony ptaków „Wielki Sandr Brdy” PLB220001), **realizacja przedsięwzięć może być poprzedzona przeprowadzeniem postępowania w sprawie oceny jego oddziaływania na obszar Natura 2000, w przypadku gdy uprawniony organ uzna, iż może wystąpić znaczące oddziaływanie w tym zakresie.**

## **8. INFORMACJE O MOŻLIWYM TRANSGRANICZNYM ODDZIAŁYWANIU USTALEŃ PROJEKTU PLANU NA ŚRODOWISKO**

Realizacja ustaleń projektu „Planu ...” nie spowoduje transgranicznego oddziaływania na środowisko ze względu na charakter ustaleń i odległość od granic państwa - ponad 100 km w kierunku północnym (brzeg Zatoki Gdańskiej - granica lądowa) + 12 mil morskich (granica morska).

## **9. ROZWIĄZANIA MAJĄCE NA CELU ZAPOBIEGANIE, OGRANICZENIE LUB KOMPENSACJĘ PRZYRODNICZĄ NEGATYWNYCH ODDZIAŁYWAŃ NA ŚRODOWISKO, MOGĄCYCH BYĆ REZULTATEM REALIZACJI PROJEKTU PLANU, W SZCZEGÓLNOŚCI ODDZIAŁYWAŃ NA CELE I PRZEDMIOT OCHRONY OBSZARÓW NATURA 2000 ORAZ INTEGRALNOŚĆ TYCH OBSZARÓW**

Projekt „Miejscowego planu zagospodarowania przestrzennego terenu działek ogródkowych ROD „Zacisze” w Charzykowach, w gminie Chojnice”, zawiera liczne ustalenia przeciwdziałające negatywnym przekształceniom środowiska (rozdz. 2.1.).

Dla dalszego ograniczenia zakresu jakościowego i przestrzennego negatywnego wpływu ustaleń projektu „Planu...” na środowisko wskazana jest realizacja następujących działań:

- stosowanie urządzeń o niskich parametrach emisji zanieczyszczeń powietrza i hałasu;
- przy wyborze zaplecza budowy, wytyczeniu przebiegu tymczasowych odcinków dróg, miejsc składowania materiałów budowlanych, odpadów itp. należy wyznaczyć tereny z wyłączeniem, obszarów występowania ewentualnych cennych zespołów roślinności i zbiorowisk roślinnych oraz ewentualnych gatunków chronionych (w tym ochrona cennych terenów sąsiednich);
- maksymalne ograniczenie rozmiarów placów budowy w celu minimalizacji przekształceń wierzchniej warstwy litosfery;
- zabezpieczenie gruntu i wód w rejonie inwestycji przed zanieczyszczeniami związanymi z pracą sprzętu zmechanizowanego;
- rekultywacja zniszczonych w procesie budowlanym terenów;
- maksymalne skrócenie czasu trwania prac budowlanych;
- prowadzenie budowy poza okresem rozrodu występujących tu gatunków zwierząt;
- zdjęcie aktywnej biologicznie warstwy gleby w miejscach wykopów budowlanych i wykorzystanie jej do kształtowania terenów zieleni urządzonej;
- prowadzenie selekcji odpadów, w celu umożliwienia ich prawidłowego unieszkodliwiania i odzyskiwania surowców wtórnych;
- pozostawienie jak największej powierzchni biologicznie-czynnej;
- maksymalne zachowanie istniejących drzew i krzewów i wkomponowanie ich w przyszłe tereny zieleni;
- ukształtowanie wartościowego zespołu zieleni izolacyjno-krajobrazowej (zróżnicowanej gatunkowo);
- zastosowanie zieleni wysokiej towarzyszącej nowej zabudowie (zgodnie z ustaleniami „Planu ochrony PNBT”);
- wykorzystanie istniejącej zieleni wysokiej w kształtowaniu nowych założeń
- wykluczenie zabudowy substandardowej i wzmożona dbałość o estetykę nowej zabudowy;
- zastosowanie bezwykopowych metod lokalizacji sieci doziemnej liniowej infrastruktury technicznej (np. światłowodów doziemnych, innej kablowej sieci telekomunikacyjnej i elektroenergetycznej), tj. metodami przecisku i przewiertu sterowanego/mikrotunelingu.

Jak wykazano w rozdz. 7, realizacja ustaleń projektu „Planu ...” nie spowoduje negatywnego oddziaływania na obszary Natura 2000 i realizacja ustaleń „Planu ...” nie wymaga kompensacji przyrodniczej obszarów Natura 2000.

---

## **10. ROZWIĄZANIA ALTERNATYWNE DO ROZWIĄZAŃ ZAWARTYCH W PLANIE Z UZASADNIENIEM ICH WYBORU ORAZ OPIS METOD DOKONANIA OCENY PROWADZĄCEJ DO TEGO WYBORU ALBO WYJAŚNIENIE BRAKU ROZWIĄZAŃ ALTERNATYWNYCH, Z UWZGLĘDNIENIEM CELÓW I GEOGRAFICZNEGO ZASIĘGU PLANU**

Poddany niniejszej prognozie projekt „Miejscowego planu zagospodarowania przestrzennego terenu działek ogródkowych ROD „Zacisze” w Charzykowach, w gminie Chojnice” zawiera poprawne ustalenia w zakresie wyposażenia w infrastrukturę ochrony środowiska.

Alternatywą byłoby pozostawienie aktualnych funkcji użytkowania terenu (teren ogrodów działkowych), co jednak nie jest zgodne z faktycznym wykorzystaniem istniejącej zabudowy (zabudowa letniskowa i mieszkaniowa). Ustalenia „Planu...” sprzyjać będą wprowadzaniu zasad ładu przestrzennego i uporządkowaniu istniejącego zespołu zabudowy.

Przy realizacji sieci kablowych, celowe byłoby zastosowanie alternatywnego rozwiązania w zakresie rodzaju prowadzonych prac - przeprowadzenie ich metodą bezwykopową, np. płuzenia, przecisku itp. (Zwierzchowska A., 2006). Są one uznane za mniej ingerujące w środowisko.

## **11. PROPOZYCJE DOTYCZĄCE PRZEWDYWANYCH METOD ANALIZY SKUTKÓW REALIZACJI POSTANOWIEŃ PROJEKTOWANEGO PLANU ORAZ CZĘSTOTLIWOŚCI JEJ PRZEPROWADZANIA**

### **Etap inwestycyjny**

Dla ograniczenia przekształceń środowiska, na etapie budowy planowanych inwestycji, kontroli powinny podlegać stosowanie zasady minimalnej ingerencji w środowisko, w tym ograniczenie zasięgu przestrzennego placów budowy (na bieżąco w trakcie budowy) oraz sprawności techniczna sprzętu (przede wszystkim brak wycieków substancji ropopochodnych i nadmiernej emisji spalin).

### **Etap funkcjonowania**

Po zrealizowaniu planowanej inwestycji, poza stałą kontrolą stanu technicznego planowanych obiektów, wskazany jest monitoring:

- systemów unieszkodliwiania ścieków bytowych oraz zanieczyszczonych wód opadowych (raz w roku);
- skuteczności i prawidłowości gospodarki odpadami (dwa razy w roku);
- poziomów pól elektromagnetycznych w środowisku, w otoczeniu instalacji wytwarzających takie pola, zgodnie z Rozporządzeniem Ministra Środowiska z dnia 30 października 2003 r. w sprawie dopuszczalnych poziomów pól elektromagnetycznych w środowisku oraz sposobów sprawdzania dotrzymywania tych poziomów, Dz. U. Nr 192, poz. 1883);
- stanu środowiska obszarów chronionych (głównie obszaru Natura 2000 „Wielki Sandr Brdy” PLB220001 i Zaborskiego Parku Krajobrazowego).

## **12. WSKAZANIE NAPOTKANYCH W PROGNOZIE TRUDNOŚCI WYNIKAJĄCYCH Z NIEDOSTATKÓW TECHNIKI LUB LUK WE WSPÓŁCZESNEJ WIEDZY**

Przy sporządzaniu prognozy oddziaływania na środowisko projektu „Miejscowego planu zagospodarowania przestrzennego terenu działek ogródkowych ROD „Zacisze” w Charzykowach, w gminie Chojnice” nie napotkano trudności wynikających z niedostatków techniki lub luk we współczesnej wiedzy.

### 13. WYKAZ ŹRÓDEŁ INFORMACJI UWZGLĘDNIONYCH W PROGNOZIE

- Banaszak J., Tobolski K. (red.), 2002, Park Narodowy Bory Tucholskie na tle projektowanego rezerwatu biosfery, Park Narodowy Bory Tucholskie, Charzykowy.
- Deja A., Kram B., 1995, Prognozy skutków wpływu ustaleń miejscowych planów zagospodarowania przestrzennego na środowisko przyrodnicze - elementem realizacji zasad ekorozwoju i zapewnienia ładu przestrzennego, (materiał szkoleniowy)
- Dysarz R., 1993, Charakter przekształceń środowiska geograficznego obszarów użytkowanych rekreacyjnie na wybranych przykładach w strefie pojezierzy, Wyższa Szkoła Pedagogiczna w Bydgoszczy, Bydgoszcz.
- Kostarczyk A., Przewoźniak M. (red), 2002, Diagnoza stanu i koncepcja ochrony Środowiska przyrodniczo-kulturowego w województwie pomorskim, Materiały do Monografii Przyrodniczej Regionu Gdańskiego, Tom 8.
- Krzymowska-Kostrowicka, 1995, Zarys geoekologii rekreacji, t. II, Uniwersytet Warszawski, Warszawa.
- Materiały do Monografii Przyrodniczej Regionu Gdańskiego, T.8. Diagnoza stanu i koncepcja ochrony środowiska przyrodniczo-kulturowego w województwie pomorskim, 2002, praca zbior. pod red., A. Kostarczyka i M. Przewoźniaka, Gdańsk
- Materiały szkoleniowe do konferencji nt. „Prognoza skutków wpływu ustaleń miejscowego planu zagospodarowania przestrzennego na środowisko przyrodnicze, jako istotne narzędzie przeciwdziałania powstawaniu zagrożeń ekologicznych”, 1997, TUP, Katowice
- Matuszkiewicz J.M, Rutkowski L. 2003, Charakterystyka geobotaniczna (w:) Materiały do Monografii Przyrodniczej Regionu Gdańskiego tom 9, Zaborski Park Krajobrazowy. Problemy trójochrony i współistnienia z Parkiem Narodowym Bory Tucholskie.
- Obwieszczenie Marszałka Sejmu RP z 10 stycznia 2012 r. w sprawie ogłoszenia jedn. tekstu ustawy - Prawo wodne (Dz. Ustaw z 9 lutego 2012 r., poz. 145).
- Obwieszczenie Marszałka Sejmu Rzeczypospolitej Polskiej z dnia 24 kwietnia 2012 r. w sprawie ogłoszenia jednolitego tekstu ustawy o planowaniu i zagospodarowaniu przestrzennym.
- Ocena roczna jakości powietrza w woj. pomorskim za 2010 rok, PWIOŚ Gdańsk 2011.
- Ocena skutków środowiskowych planów zagospodarowania przestrzennego, 1995, Gospodarka przestrzenna - praktyczny podręcznik, IGPIK - Oddział w Krakowie
- Ochrona przyrody i krajobrazu w planowaniu przestrzennym gmin - wskazania, 1994, praca zbior. pod red. E. Gackiej-Grzesikiewicz i M. Wilanda, IOŚ, Warszawa
- Opracowanie ekofizjograficzne podstawowe fragmentów obrębów Swornegacie, Kopernica, Charzykowy i Chojniczki w gminie Chojnice”, 2012, BPIWP „PROEKO”, Gdańsk.
- Ostaszewska K., 2002, Geografia krajobrazu, Wydawnictwo Naukowe PWN, Warszawa.
- Plan gospodarki odpadami dla powiatu chojnickiego 2010.
- Plan gospodarki odpadami dla województwa pomorskiego na lata 2007-2010 z uwzględnieniem perspektywy 2011-2014, 2007.
- Program ochrony środowiska woj. pomorskiego na lata 2007-2010 z uwzględnieniem perspektywy 2011-2014, 2007.
- Przewoźniak M., 1987, Podstawy geografii fizycznej kompleksowej, Wydawnictwo Uniwersytetu Gdańskiego, Gdańsk
- Przewoźniak M., 1995, Studia przyrodniczo-krajobrazowe w ocenach oddziaływania na środowisko, w: Studia krajobrazowe jako podstawa racjonalnej gospodarki

- przestrzennej, mat. semin., Uniwersytet Wrocławski, Wrocław
- Przewoźniak M., 1997, Teoria i praktyka w prognozowaniu zmian środowiska przyrodniczego dla potrzeb planowania przestrzennego, w: Materiały szkoleniowe do konferencji nt. „Prognoza skutków wpływu ustaleń miejscowego planu zagospodarowania przestrzennego na środowisko przyrodnicze, jako istotne narzędzie przeciwdziałania powstawaniu zagrożeń ekologicznych”, TUP, Katowice
- Przewoźniak M. 2001, Strategia ochrony środowiska w województwie pomorskim, Pomorski Biuletyn Proekologiczny, nr 24/25, s. 40-50
- Przewoźniak M. - red. 2003, Materiały do monografii przyrodniczej regionu Gdańskiego tom 9, Zaborski Park Krajobrazowy. Problemy trójochrony i współistnienia z parkiem narodowym Bory Tucholskie, Gdańsk.
- Przewoźniak M., 2005, Ochrona przyrody w planowaniu przestrzennym. Teoria – prawo – realia. Przegląd Przyrodniczy XVI, 1-2.
- Racinowski R., 1987, Wprowadzenie do fizjografii osadnictwa, PWN, Warszawa
- Raporty o stanie środowiska w województwie pomorskim w latach 1999 - 2009, WIOŚ w Gdańsku.
- Raport o stanie środowiska w województwie pomorskim w 2010 r., WIOŚ w Gdańsku.
- Rozporządzenie Ministra Środowiska z dnia 24 lipca 2006 r. w sprawie warunków, jakie należy spełnić przy wprowadzaniu ścieków do wód lub do ziemi (Dz. U. z 2006 r. Nr 137, poz. 984).
- Rozporządzenie Ministra Środowiska z dnia 1 października 2012 r. zmieniające rozporządzenie w sprawie dopuszczalnych poziomów hałasu w środowisku (Dz. U. z dnia 08.10.2012, poz. 1109).
- Strategia ekorozwoju gminy Chojnice do 2015 roku, Narodowa Fundacja Ochrony Środowiska, Warszawa.
- Studium uwarunkowań i kierunków zagospodarowania przestrzennego gminy Chojnice”, 1998.
- Ustawa z dnia 27 marca 2003 r. o planowaniu i zagospodarowaniu przestrzennym (Dz. U. Nr 80, poz. 717 z późn. zm.).
- Ustawa z dnia 16 kwietnia 2004 r. o ochronie przyrody (Dz. U. z 2004 r., Nr 92, poz. 880 z późn. zm.).
- Ustawa z dnia 27 kwietnia 2001 r. „Prawo ochrony środowiska” (tekst jednolity Dz. U. z 2008 r. Nr 25, poz. 150 z późn. zm.).
- Ustawa z dnia 18 lipca 2001 r. „Prawo wodne” (tekst jednolity Dz. U. z 2005 r. Nr 239, poz. 2019 z późn. zm.).
- Ustawa z dnia 27 kwietnia 2001 r. o odpadach (tekst jednolity Dz. U. z 2007 r. nr 39, poz. 251 z późn. zm.).
- Ustawa z dnia 3 października 2008 r. o udostępnianiu informacji o środowisku i jego ochronie, udziale społeczeństwa w ochronie środowiska oraz o ocenach oddziaływania na środowisko (Dz. U. Nr 199, poz. 1227).
- Zaręba D., 2000, Ekoturystyka. Wyzwania i nadzieje, Wydawnictwo Naukowe PWN, Warszawa.
- Zwierzchowska A., Przewierty sterowane i przeciski pneumatyczne, 2006.

---

## 14. SPIS DOKUMENTACJI KARTOGRAFICZNEJ I FOTOGRAFICZNEJ

### Spis rysunków:

- Rys. 1. Położenie obszaru "Planu..." na tle podziału administracyjnego (1:100.000)
- Rys. 2. Położenie obszaru "Planu..." na tle sieci powiazań ekologicznych województwa pomorskiego.
- Rys. 3. Położenie obszaru "Planu...." na tle form ochrony przyrody w otoczeniu (1:70.000)

### Załącznik kartograficzny:

Prognoza oddziaływania na środowisko projektu „Miejscowego planu zagospodarowania przestrzennego terenu działek ogródkowych ROD „Zacisze” w Charzykowach, w gminie Chojnice" (1:2000).

### Spis fotografii:

- Fot. 1 Zabudowa na terenie ROD „Zacisze” – widok na centralną część terenu.
- Fot. 2 Zabudowa na terenie ROD „Zacisze” – widok na zachodnią część terenu w kierunku północnym.
- Fot. 3 Zabudowa na terenie ROD „Zacisze” – widok na zachodnią część terenu w kierunku południowym.
- Fot. 4 Zabudowa na terenie ROD „Zacisze” – widok na północną część terenu od wschodu.

## 15. STRESZCZENIE PROGNOZY W JĘZYKU NIESPECJALISTYCZNYM

### 1. Wprowadzenie

Przedmiotem opracowania jest prognoza oddziaływania na środowisko projektu „Miejscowego planu zagospodarowania przestrzennego terenu działek ogródkowych ROD „Zacisze” w Charzykowach, w gminie Chojnice”, opracowanego w 2012 r.

### 2. Założenia projektu „Planu...”

Celem projektu „Planu...” jest usankcjonowanie i umożliwienie funkcjonowania zabudowy mieszkaniowej (zabudowy jednorodzinnej z dopuszczeniem usług towarzyszących), realizacja zieleni urządzonej z placem zabaw i infrastruktury technicznej oraz drogowej. Obszar „Planu...” – teren ogrodów działkowych faktycznie pełni funkcje ogrodów rekreacyjnych, zabudowy rekreacyjnej całorocznej i weekendowej oraz częściowo - funkcje mieszkaniowe. Ustalenia „Planu...” częściowo sankcjonują stan istniejący (zabudowa mieszkaniowa jednorodzinna), dodatkowo wprowadzają zasady ładu przestrzennego i porządkują zabudowę pod względem przepisów prawnych, m.in. przeciwpożarowych.

Ze względu na niewielkie powierzchnie poszczególnych działek użytkowanych dotychczas jako pojedyncze ogródki działkowe, w projekcie „Planu...” zalecono dla terenów MN przeprowadzenie scalenia i dokonanie wtórnych podziałów geodezyjnych, przy zachowaniu jednocześnie szczegółowych zasad i warunków scalania i podziału nieruchomości.

W projekcie „Planu” zawarto liczne wymogi służące ochronie przyrody, środowiska i krajobrazu.

Ustalenia projektu „Planu ...” są generalnie zgodne z ustaleniami opracowań regionalnych, w tym z „Planem zagospodarowania przestrzennego województwa pomorskiego” (2009) i „Studium uwarunkowań i kierunków zagospodarowania przestrzennego gminy Chojnice” (2011).

### 3. Środowisko przyrodnicze i problemy jego ochrony

Obszar projektu „Planu...” położony jest w centralnej części gminy Chojnice, w odległości ok 250 m w kierunku południowym od Jeziora Charzykowskiego. Powierzchnia obszaru wynosi ok. 8,18 ha.

Pod względem fizycznogeograficznym obszar położony jest w obrębie mezoregionu fizycznogeograficznego Pojezierza Krajeńskiego, na granicy z Borami Tucholskimi Zachodnimi. Środowisko przyrodnicze obszaru „Planu...” reprezentowane jest przez jednostkę fizjograficzną - wysoczyznę morenową denną, na styku ze strefą zboczową rynn subglacjalnej Jez. Charzykowskiego. W podłożu dominują piaski słabo gliniaste, piaski luźne i gliny lekkie. W części wschodniej, w obniżeniu terenu wykształciły się utwory mułowo-torfowe, a na małym fragmencie, w części zachodniej - torfy niskie. Na obszarze projektu „Planu...” występują gleby o słabym potencjale agroekologicznym, zaliczone do 6 i 7 kompleksu rolniczej przydatności gleb (odpowiednio: 6 - żytni słaby, 7 - kompleks żytni bardzo słaby - żytnio-łubinowy). W podziale na klasy bonitacyjne są top grunty klas VI i V.

Pierwszy poziom wód podziemnych występuje na zróżnicowanej głębokości i jest z reguły nieciągły..

Obszar projektu „Planu...” położony jest w zlewni Brdy, w zlewni bezpośredniej Jeziora Charzykowskiego, poza zasięgiem głównych zbiorników wód podziemnych (GZWP).

Szate roślinną obszaru projektu „Planu...” reprezentują głównie przydomowe ogrody działkowe i letniskowe. W bezpośrednim sąsiedztwie, od strony północnej i zachodniej występują lasy, a wzdłuż granicy wschodniej - pas zadrzewień i zarośli (wzdłuż południowej części).

Na obszarze „Planu...” migracja fauny jest ograniczona ze względu na istnienie ogrodzeń. Pojawiają się tu głównie ptaki i drobne zwierzęta lądowe. Teren objęty „Planem...” położony jest w granicach obszarów chronionych, w których odnotowano występowanie licznych gatunków chronionych zwierząt.

Obszar „Planu...” położony jest w rejonie ważnych elementów struktury ekologicznej rangi ponad regionalnej (płata ekologicznego Borów Tucholskich mającego połączenie z korytarzem ekologicznym Brdy), pełniących ważną rolę jako korytarze ekologiczne łączące Park Narodowy „Bory Tucholskie” z obszarami cennymi przyrodniczo w otoczeniu.

Obszar „Planu...” znajdują się w granicach następujących form ochrony przyrody (w rozumieniu Ustawy z dnia 16 kwietnia 2004 r. o ochronie przyrody - tekst jednolity - Dz. U. z 2009, Nr 151, poz. 1220 ze zm.): **Zaborskiego Parku Krajobrazowego (ZPK)** i obszaru Natura 2000 - obszaru specjalnej ochrony ptaków: **„Wielki Sandr Brdy” PLB220001**. Obszar „Planu...” położony jest również w **otulinie Parku Narodowego „Bory Tucholskie”**. Na obszarze „Planu...”, tak jak w całej Polsce, obowiązuje **ochrona gatunkowa roślin, zwierząt i grzybów**.

Najbliższe przestrzenne formy ochrony przyrody w otoczeniu obszaru projektu „Planu ...” to obszar Natura 2000 - specjalny obszar ochrony siedlisk "Las Wolność" PLH220060 oraz użytki ekologiczne nr 48 i 50 w rejestrze woj. pomorskiego - bagna.

Na obszarze „Planu ...” nie występuje zagrożenie powodziowe ani zagrożenie ruchami masowymi.

#### **4. Prognozowane oddziaływania realizacji projektu „Planu...” na środowisko**

W projekcie „Planu ...” zawarto liczne regulacje minimalizujące oddziaływanie planowanych obiektów na środowisko przyrodnicze, w tym m.in. uwzględniające przepisy ochrony przyrody. Ustalono m.in.:

- *zakaz sytuowania przedsięwzięć mogących zawsze znacząco oddziaływać na środowisko, dla których obowiązkowe jest sporządzenie raportu o oddziaływaniu na środowisko zgodnie z przepisami szczególnymi,*
- *wykluczono lokalizację inwestycji, które wpływają degradująco na stan powietrza, wody i gleby, walory krajobrazowe, bądź wpływają na pogorszenie stanu populacji ptaków chronionych i ich siedlisk.*

Generalnie, na etapie inwestycyjnym powstaną nieuniknione przekształcenia środowiska przyrodniczego, związane z ewentualnymi rozbiórkami, z pracami budowlanymi (przebudowy i nieznaczne rozbudowy). Przekształcenia na etapie inwestycyjnym dotyczyć będą głównie likwidacji fragmentów szaty roślinnej, nieznacznych przekształceń litosfery i nieзначnego zanieczyszczenia atmosfery (w tym akustycznego). Prace związane z budową to przeważnie działania krótkookresowe, ograniczone do czasu budowy, często możliwe do zneutralizowania.

Na etapie funkcjonowania ustaleń projektu „Planu ...”, prognozowane jest wystąpienie scharakteryzowanych poniżej głównych przekształceń środowiska.

**Litosfera:** przekształcenia związane z rozdeptywaniem i rozjeżdżaniem terenów nieutwardzonych, w tym również na terenach sąsiednich, przy czym nie przewiduje się istotnej intensyfikacji zabudowy, powodującej znaczne nasilenie penetracji terenów sąsiednich przez nowych użytkowników terenu „Planu...”.

**Hydrosfera:**

- postępowanie z wodami opadowymi i ściekami sanitarnymi, uregulowane ustaleniami projektu „Planu...” są optymalne pod względem przeciwdziałania zanieczyszczeniu wód powierzchniowych, podziemnych i gruntu, a jednocześnie przeciwdziałaniu ograniczeniu zasilania pierwszego poziomu wodonośnego;
- zgodnie z „**Planem gospodarowania wodami na obszarze dorzecza Wisły**” (M.P. z dnia 21 czerwca 2011 r.), obszar „Planu...” położony jest w obszarze dorzecza Wisły, w regionie wodnym Dolnej Wisły (DW0609) w zasięgu jednolitych części wód powierzchniowych (JCWP) PLRW2000252923979 i PLLW20290 oraz na pograniczu jednolitych części wód podziemnych (JCWPd) PLGW240029 i PLGW24003, realizacja ustaleń projektu „Planu ...” przyczyni się do osiągnięcia celów środowiskowych określonych dla ww. jednostek.

**Atmosfera:**

- źródłami zanieczyszczeń atmosfery będą emitory grzewcze obiektów mieszkaniowych i komunikacja samochodowa;
- nie przewiduje się znaczącego wzrostu zanieczyszczeń powietrza (w tym akustycznych) w wyniku funkcjonowania planowanych obiektów.

**Promieniowanie elektromagnetyczne:**

- projekt „Planu...” przewiduje zasilanie energetyczne w oparciu o istniejącą i projektowaną sieć rozdzielczą i urządzenia elektroenergetyczne SN oraz nn;
- wg ustaleń projektu „Planu...” możliwa będzie m.in. sytuowanie *inwestycji z zakresu infrastruktury telekomunikacyjnej o nieznacznym oddziaływaniu, pod warunkiem, że poziom promieniowania elektromagnetycznego nie przekroczy poziomów dopuszczalnych dla danego rodzaju terenu*;
- w związku z zapisami projektu „Planu...” i w świetle przepisów szczegółowych (Rozp. Ministra Środowiska z dnia 30 października 2003 r. w sprawie dopuszczalnych poziomów pól elektromagnetycznych w środowisku oraz sposobów sprawdzania dotrzymania tych poziomów, Dz. U. Nr 192, poz. 1883), nie przewiduje się wystąpienia szkodliwego promieniowania elektromagnetycznego na terenach dostępnych dla ludzi.

**Biosfera:**

- w wyniku realizacji planowanego zainwestowania, likwidacji ulegnie nieznaczna część roślinności na obszarze „Planu...”;
- w projekcie „Planu...” dopuszczono *usunięcie drzew i krzewów nie stanowiących wartościowego drzewostanu chronionego w niezbędnym zakresie dla celów realizacji przedsięwzięć i prac budowlanych...*, a jednocześnie dla terenów MN i ZP wprowadzono *nakaz ochrony wartościowego drzewostanu i zieleni*;
- na terenie ZP zlokalizowana zostanie zieleń urządzona z placem zabaw dla dzieci;
- realizacja ustaleń „Planu...” spowoduje niewielką modyfikację istniejącego zainwestowania i nie będzie miała istotnego wpływu na oddziaływanie na zwierzęta;
- nie przewiduje się istotnego wpływu ustaleń projektu „Planu...” na system połączeń ekologicznych w jego rejonie.

**Formy ochrony przyrody:** generalnie, przy zachowaniu ogólnie obowiązujących przepisów ochrony przyrody i zapisów projektu „Planu...” nie przewiduje się wystąpienia istotnego negatywnego oddziaływania na formy ochrony przyrody na obszarze projektu „Planu...” i w jego sąsiedztwie, realizacja ustaleń „Planu ...”:

- nie wpłynie na pogorszenie stanu siedlisk przyrodniczych oraz siedlisk gatunków roślin i zwierząt oraz nie wpłynie negatywnie na gatunki, dla których ochrony

zostały wyznaczone obszary Natura 2000;

- nie spowoduje dezintegracji obszarów Natura 2000;
- nie wpłynie na spójność sieci obszarów Natura 2000.

**Zasoby naturalne:** zachowane zostaną podstawowe zasoby naturalne rejonu projektu „Planu...” - zasoby wodne i walory turystyczne.

**Krajobraz** - nie przewiduje się wystąpienia istotnych zmian krajobrazowych.

**Zabytki i dobra materialne:**

- na obszarze projektu „Planu ...” i w jego sąsiedztwie nie występują obiekty objęte ochroną dziedzictwa kulturowego i zabytków oraz dóbr kultury współczesnej;
- realizacja planowanych obiektów nie spowoduje zagrożenia dla występujących na obszarze „Planu...” dóbr materialnych.

**Ludzie:**

- nie przewiduje się istotnego pogorszenia warunków ekologicznych ani wystąpienia zagrożeń dla zdrowia i życia ludzi w wyniku realizacji planowanych inwestycji;
- w projekcie „Planu...” wprowadzono ograniczenia w zagospodarowaniu wynikające z ochrony przeciwpożarowej, tj. zachowanie 12 – metrowego pasa wolnego od zabudowy w sąsiedztwie kompleksu leśnego, graniczącego z obszarem „Planu...” od strony północnej i zachodniej (z odstępstwami – rozdz. 7.13.);
- uwzględniono awaryjne zaopatrzenie mieszkańców w wodę oraz dostawę wody dla celów przeciwpożarowych.

**Skumulowane oddziaływanie na środowisko**

Ustalenia projektu „Planu ...” oceniono jako pozytywne (dotyczące terenu zieleni z placem zabaw dla dzieci) i neutralne wobec środowiska o typowych przekształceniach na etapie inwestycyjnym i nieznacznym oddziaływaniu na etapie funkcjonowania. Za dyskusyjne uznano ewentualność *usunięcia drzew i krzewów nie stanowiących wartościowego drzewostanu chronionego w niezbędnym zakresie dla celów realizacji przedsięwzięć i prac budowlanych* – ustalenie dyskusyjne w aspekcie pkt 3. Uchwały nr 144/VII/11 Sejmiku Województwa Pomorskiego z dnia 27 kwietnia 2011 r. w sprawie Zaborskiego Parku Krajobrazowego (zał. 3), w przypadku gdy dotyczyć będzie zadrzewień przydrożnych.

**Procedura ocen oddziaływania na środowisko (rozdz. 7.12.3.):**

Zgodnie z:

- Ustawą z dnia 3 października 2008 r. o udostępnianiu informacji o środowisku i jego ochronie, udziale społeczeństwa w ochronie środowiska oraz o ocenach oddziaływania na środowisko (Dz. U. Nr 199, poz. 1227 ze zm.);
- Rozporządzeniem Rady Ministrów z 9 listopada 2010 r. w sprawie przedsięwzięć mogących znacząco oddziaływać na środowisko (Dz. U. Nr 213, poz. 1397),

na terenie objętym „Planem...” mogą być realizowane obiekty zaliczone do kategorii potencjalnie znacząco oddziaływujących na środowisko, tj.: obiekty i sieci infrastruktury technicznej (np. wodociągi, kanalizacje) oraz odcinki dróg (przy określonych w ww. rozporządzeniu minimalnych parametrach).

Dodatkowo, zgodnie z art. 59., ust 2 ustawy z dnia 3 października 2008 r. o udostępnianiu informacji o środowisku i jego ochronie, udziale społeczeństwa w ochronie środowiska oraz o ocenach oddziaływania na środowisko (Dz. U. Nr 199, poz. 1227 ze zm.), realizacja przedsięwzięć może być poprzedzona przeprowadzeniem postępowania w sprawie oceny jego oddziaływania na obszar Natura 2000, w przypadku gdy uprawniony organ uzna, iż może wystąpić znaczące oddziaływanie w tym zakresie.

## **5. Rozwiązania alternatywne, rozwiązania mające na celu zapobieganie, ograniczenie lub kompensację przyrodniczą negatywnych oddziaływań na środowisko, metody analizy skutków realizacji projektu „Planu...”**

Dla zaproponowanych w projekcie „Planu...” inwestycji możliwe jest zastosowanie rozwiązań ograniczających negatywne skutki ustaleń „Planu...” (rozdz.9), z których szczególnie ważne jest:

- maksymalne zachowanie istniejących drzew i krzewów i wkomponowanie ich w przyszłe tereny zieleni;
- zastosowanie zieleni wysokiej towarzyszącej nowej zabudowie (zgodnie z ustaleniami „Planu ochrony PNBT”);
- wykluczenie zabudowy substandardowej;

Alternatywą byłoby pozostawienie aktualnych funkcji użytkowania terenu (teren ogrodów działkowych), co jednak nie jest zgodne z faktycznym wykorzystaniem istniejącej zabudowy (zabudowa letniskowa i mieszkaniowa). Ustalenia „Planu...” sprzyjać będą wprowadzaniu zasad ładu przestrzennego i uporządkowaniu istniejącego zespołu zabudowy.

Przy realizacji lub modernizacji sieci kablowych, celowe byłoby zastosowanie alternatywnych bezwykopowych metod ich realizacji (uznanych za mniej ingerujące w środowisko) - np. płużenia, przecisku itp.

Po zrealizowaniu planowanej inwestycji, poza stałą kontrolą stanu technicznego planowanych obiektów, wskazany jest monitoring:

- systemów unieszkodliwiania ścieków bytowych oraz zanieczyszczonych wód opadowych (raz w roku);
- skuteczności i prawidłowości gospodarki odpadami (dwa razy w roku);
- poziomów pól elektromagnetycznych w środowisku, w otoczeniu instalacji wytwarzających takie pola, zgodnie z Rozporządzeniem Ministra Środowiska z dnia 30 października 2003 r. w sprawie dopuszczalnych poziomów pól elektromagnetycznych w środowisku oraz sposobów sprawdzania dotrzymania tych poziomów, Dz. U. Nr 192, poz. 1883);
- stanu środowiska obszarów chronionych (głównie obszaru Natura 2000 „Wielki Sandr Brdy” PLB220001 i Zaborskiego Parku Krajobrazowego).

Gdańsk, 14 listopada 2012 r.