

**UCHWAŁA NR XXXIII/394/2013
RADY GMINY W CHOJNICACH**

z dnia 22 marca 2013 r.

w sprawie: przyjęcia sprawozdania z działalności Gminnego Ośrodka Pomocy Społecznej w Chojnicach

Na podstawie art.18 ust. 2 pkt. 15 ustawy z dnia 8 marca 1990 r. o samorządzie gminnym (tekst jednolity: Dz. U. z 2001 r., Nr 142, poz.1591 z późn. zm.), w związku z art. 110 ust. 9 Ustawy z dnia 12 marca 2004 r. o pomocy społecznej (tekst jednolity Dz.U. z 2012, poz. 182) oraz art. 179. 1. Ustawy z dnia 9 czerwca 2011 r. o wspieraniu rodziny i systemie pieczy zastępczej (tekst jednolity Dz.U. z 2013 r., poz. 135),

**Rada Gminy
uchwała, co następuje:**

§ 1. Przyjąć sprawozdanie z działalności Gminnego Ośrodka Pomocy Społecznej w Chojnicach za rok 2012, w brzmieniu, jak w załączniku nr 1 do niniejszej uchwały.

§ 2. Uchwała wchodzi w życie z dniem podjęcia.

Przewodniczący Rady Gminy

Tadeusz Leszczyński

Załącznik Nr 1 do Uchwały Nr XXXIII/394/2013
Rady Gminy w Chojnicach
z dnia 22 marca 2013 r.

INFORMACJA O DZIAŁALNOŚCI GMINNEGO OŚRODKA POMOCY SPOŁECZNEJ W CHOJNICACH ZA 2012 rok

Niniejsze opracowanie przedstawia działania tut. ośrodka pomocy społecznej podejmowane w 2012 r., w szczególności, zawiera informacje, których przekazanie radnym gminy nakazują przepisy obowiązującego prawa, w tym:

- **art. 110 ust. 9. Ustawy z dnia 12 marca 2004 roku o pomocy społecznej** (tekst jednolity Dz.U. z 2012, poz. 182): „Kierownik ośrodka pomocy społecznej składa radzie gminy całoroczne sprawozdanie z działalności oraz przedstawia potrzeby w zakresie pomocy społecznej.”,
- **art. 179. 1. Ustawy z dnia 9 czerwca 2011 r. o wspieraniu rodziny i systemie pieczy zastępczej** (tekst jednolity Dz.U. z 2013 r., poz. 135): „W terminie do dnia 31 marca każdego roku wójt składa radzie gminy roczne sprawozdanie z realizacji zadań z zakresu wspierania rodziny oraz przedstawia potrzeby związane z realizacją zadań.”

/CZĘŚĆ PIERWSZA/

DZIAŁALNOŚĆ OŚRODKA NA RZECZ ŚWIADCZENIOBIORCÓW W RAMACH USTAWY O POMOCY SPOŁECZNEJ ORAZ USTAWY O WSPIERANIU RODZINY I SYSTEMIE PIECZY ZASTĘPCZEJ

I. WSPARCIE W RAMACH SYSTEMU POMOCY SPOŁECZNEJ

1. Zadania zlecone gminom przez administrację rządową
2. Programy rządowe
 - 2.1. Program wspierania osób pobierających świadczenie pielęgnacyjne
 - 2.2. Pomoc państwa w zakresie dożywiania
3. Zadania własne gminy
4. Dominujące problemy podopiecznych

II. POMOC W RAMACH SYSTEMU WSPIERANIA RODZINY I PIECZY ZASTĘPCZEJ

1. Praca z rodziną biologiczną
2. Współfinansowanie pobytu dziecka w rodzinie zastępczej

/CZĘŚĆ DRUGA /

DODATKOWE DZIAŁANIA PODEJMOWANE PRZEZ GOPS

1. Pomoc z Banku Żywności w Chojnicach i z innych źródeł.
2. Realizacja projektu systemowego „Moja przyszłość- aktywność”
3. Realizacja projektów socjalnych w ramach „specjalizacji II stopnia w zawodzie pracownik socjalny”.
4. Spotkanie Wigilijne dla osób starszych samotnych
5. Organizacja prac społecznie użytecznych
6. Pomoc materialna w ramach systemu oświaty
 - 6.1. Stypendia szkolne
 - 6.2. Zasiłki szkolne

7. Obsługa organizacyjno - techniczna Zespołu Interdyscyplinarnego.

/CZĘŚĆ TRZECIA /

DZIAŁALNOŚĆ OŚRODKA NA RZECZ ŚWIADCZENIOBIORCÓW W RAMACH USTAWY O ŚWIADCZENIACH RODZINNYCH I USTAWY O POMOCY OSOBOM UPRAWNIONYM DO ALIMENTÓW

1. Świadczenia rodzinne

1.1. Zasiłki rodzinne wraz z dodatkami

1.2. Świadczenia opiekuńcze

1.3. Składki na ubezpieczenia emerytalno – rentowe i zdrowotne

1.4. Zapomoga z tytułu urodzenia się dziecka, tzw. „becikowe”

2. Świadczenia alimentacyjne

PODSUMOWANIE I KIERUNKI DZIAŁANIA W 2013 r.

ZAŁĄCZNIKI

WPROWADZENIE

Rok 2012 był kolejnym, w którym tut. ośrodek pomocy społecznej - zwany dalej GOPS, realizował szereg różnorodnych zadań, służących przede wszystkim ochronie poziomu życia osób i rodzin zamieszkujących na terenie gminy Chojnice.

W szczególności, obszarami działania GOPS w 2012 r. były:

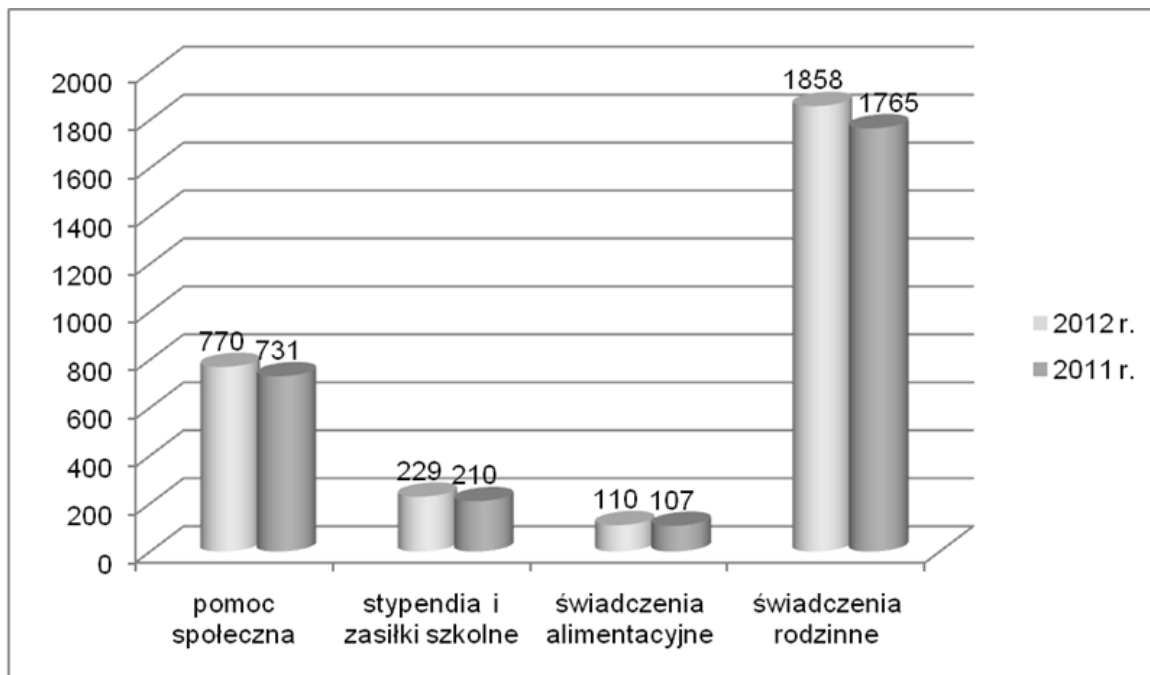
- pomoc społeczna,
- pomoc socjalna dla uczniów/słuchaczy w postaci stypendiów i zasiłków szkolnych,
- świadczenia rodzinne,-świadczenia alimentacyjne,

oraz - po raz pierwszy - system wspierania rodziny i pieczy zastępczej, co związane jest z wejściem, od 1 stycznia 2012 r., w życie przepisów ustawy z dnia 9 czerwca 2011 r. o wspieraniu rodziny i systemie pieczy zastępczej (tekst jednolity Dz.U. z 29 stycznia 2013 r., poz. 135). Ponadto, w 2012 r., GOPS realizował 3 projekty - w tym jeden systemowy, współfinansowany ze środków Europejskiego Funduszu Społecznego i dwa projekty socjalne realizowane - bez udziału środków budżetowych - w ramach „specjalizacji II stopnia w zawodzie pracownik socjalny” – oraz zapewniał obsługę organizacyjno- techniczną prac Zespołu Interdyscyplinarnego.

Mieszkańcy naszej gminy najczęściej korzystali ze wsparcia z systemu świadczeń rodzinnych, z kolei najmniejsza ich grupa , otrzymywała świadczenia alimentacyjne, co ilustruje wykres nr 1 [nie uwzględnia się rodzin korzystających z systemu wspierania rodziny i pieczy zastępczej ze względu na pierwszy rok obowiązywania przepisów prawa w tym obszarze oraz brak statystycznie istotnych danych].

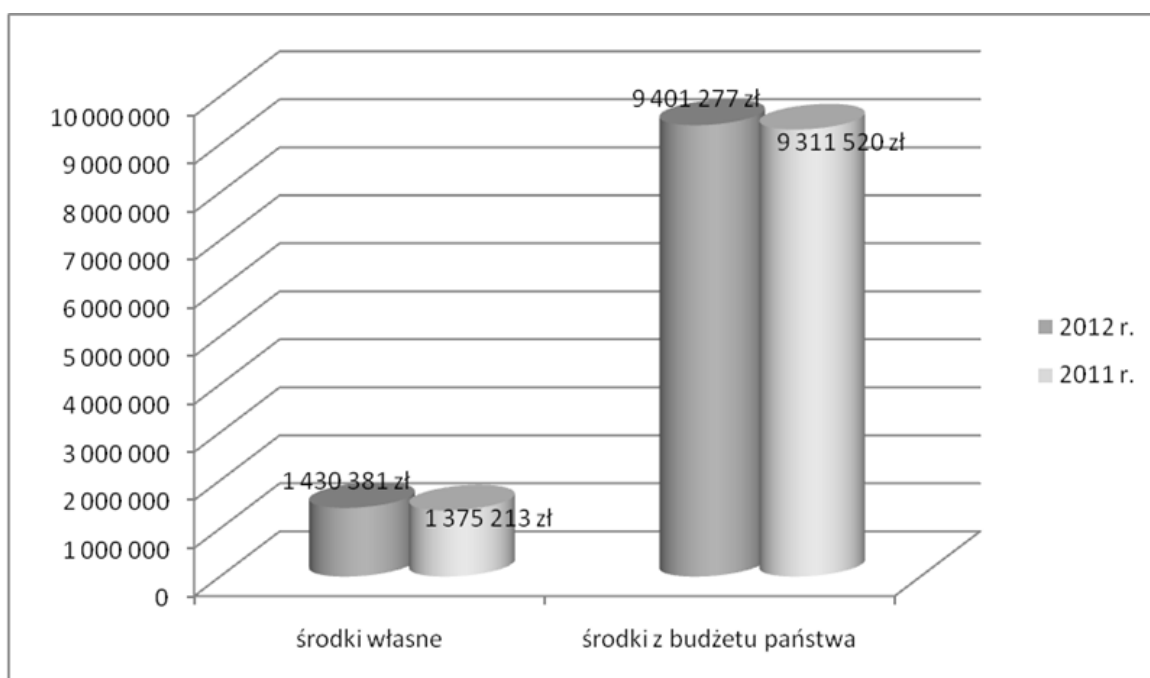
Należy nadmienić, że niejednokrotnie dana rodzina korzysta z każdego rodzaju ww. wsparcia – nie prowadzi się statystyki w tym zakresie. W związku z tym w sprawozdawczości odrębnie ujmuje się rodziny otrzymujące wsparcie z poszczególnych obszarów obsługiwanych przez GOPS.

Wykres nr 1. Liczba rodzin korzystających – w 2012 r. i 2011 r. – z poszczególnych systemów wsparciaobsługiwanych przez ośrodek pomocy społecznej.



Na realizację swoich zadań, w 2012 r., GOPS wydatkował łącznie: **10.831.658 zł.**, tj. o 1,4% więcej w porównaniu z 2011 r. (10.686.733 zł), z czego zdecydowaną większość – podobnie jak w 2011 r. - stanowiły środki z budżetu państwa - **86,8%, tj. 9.401.277 zł.** , dane te ilustruje wykres nr 2.

Wykres nr 2 : Wydatki GOPS w 2012 r. i w 2011 r. z podziałem na źródła finansowania



Analizując wysokość środków finansowych wydatkowanych na realizację zadań z poszczególnych, ww. obszarów, to największy odsetek środków w 2012 r. wydatkowano na zadania z zakresu systemu świadczeń rodzinnych – **59,13%**, tj. 6.405.222 zł, a w dalszej kolejności na realizację zadań w ramach:

- systemu pomocy społecznej – **29,81 %**,
- systemu świadczeń alimentacyjnych – **7,66 %**,
- pomocy socjalnej dla uczniów/słuchaczy w postaci stypendiów i zasiłków szkolnych – **3,39 %**,
- systemu wspierania rodziny i pieczy zastępczej, **0,01 %**.

Identyczne relacje występowały w 2011 r., stosowne dane przedstawia tabela nr 1.

Tabela nr 1: Wydatki GOPS w 2012 r. na realizację zadań w poszczególnych obszarach działania, w porównaniu z 2011 r.

R O K	OBSZARY DZIAŁANIA GOPS										RAZEM	
	Świadczenia rodzinne		Pomoc społeczna		Świadczenia alimentacyjne		Stypendia i zasiłki szkolne		Wspieranie rodziny i pieczy zastępcza			
	zł	%	zł	%	zł	%	zł	%	zł	%	zł	%
2012	6.405.222	59,13	3.228.646	29,81	829.941	7,66	366.603	3,39	1.246	0,11	10.831.658	100,00
2011	6.505.498	60,86	3.108.214	29,09	695.262	6,51	377.759	3,54	-	-	10.686.733	100,00

Dane zawarte w tabeli nr 1, wskazują, że w 2012 r. – w porównaniu z 2011 r. – wzrosły wydatki na realizację świadczeń alimentacyjnych – o kwotę 134.679 zł, tj. o 19,4% oraz na zadania realizowane w ramach systemu pomocy społecznej – o kwotę 120.432 zł, tj. o 3,9%, z kolei zmniejszyły się wydatki na stypendia i zasiłki szkolne - o kwotę 11.156 zł, tj. o 3%, a także na świadczenia rodzinne – o kwotę 100.276 zł, tj. o 1,5% [w tym zestawieniu nie analizuje się wydatków na realizację zadań w ramach systemu wspierania rodziny i pieczy zastępczej, ze względu na pierwszy rok obowiązywania przepisów prawa w tym obszarze].

Biorąc z kolei pod uwagę środki finansowe wydatkowane (bez względu na obszary działania GOPS) na poszczególne rodzaje wsparcia w kontekście ponoszonych kosztów obsługi (utrzymania GOPS), to w 2012 r. najwięcej z nich, podobnie jak w 2011 r., przeznaczono na świadczenia pieniężne lub w naturze, które bezpośrednio zasilają budżety domowe świadczeniobiorców – **aż 8.940.196 zł, tj. 82,5%**, a w dalszej kolejności na:

■ utrzymanie GOPS - **1.243.170 zł, tj. 11,5%**;

■ wsparcie usługowe i instytucjonalne rodzin/osób, w szczególności, w postaci usług opiekuńczych, specjalistycznych opiekuńczych dla osób z zaburzeniami psychicznymi, usług asystenta rodziny, usług psychoedukacyjnych w ramach realizowanego projektu systemowego, pobytu w domu pomocy społecznej, schronisku/noclegowni dla bezdomnych, w instytucjach pieczy zastępczej - **353.773 zł, tj. 3,3%**;

■ składki na ubezpieczenia zdrowotne i emerytalno - rentowe, odprowadzane do ZUS za uprawnionych świadczeniobiorców - **208.519 zł, tj. 1,9%**;

■ doposażenie kuchni/stołówek szkolnych – **86.000 zł, tj. 0,8%**

Identyczne relacje występowały w 2011 r., odpowiednie dane zawiera tabela nr 2.

Tabela nr 2 : Przeznaczenie wydatków GOPS w 2012 r. i w 2011 r.

ROK	PRZEZNACZENIE WYDATKÓW GOPS										RAZEM
	Zasilenie budżetów domowych podopiecznych		Utrzymanie GOPS		Wsparcie usługowe		Składki ZUS odprowadzane za podopiecznych		Doposażenie kuchni/stołówek szkolnych oraz dowóz posiłków		
	zł	%	zł	%	zł	%	zł	%	zł	%	
2012	8.940.196,-	82,5	1.243.170,-	11,5	353.773,-	3,3	208.519,-	1,9	86.000,-	0,8	10.831.658,-
2011	8.806.763,-	82,4	1.156.755,-	10,8	455.273,-	4,3	163.942,-	1,5	104.000,-	1,0	10.686.733,-

Z danych w tabeli nr 2 wynika także, że w 2012 r., w porównaniu z 2011 r., wzrosły wydatki na świadczenia bezpośrednio zasilające budżety domowe świadczeniobiorców – o kwotę 133.433 zł, tj. o 1,5%, na utrzymanie GOPS – o kwotę 86.415 zł, tj. o 7,5.% oraz na opłacanie składek na ubezpieczenia emerytalno –

- rentowe i zdrowotne uprawnionym świadczeniobiorcom – o kwotę 44.577 zł, tj. 27,2%, z kolei zmniejszyły się wydatki na wsparcie usługowe – o kwotę 101.500 zł, tj. o 22,3 % a także na doposażenie kuchni/stołówek szkolnych oraz dowóz posiłków – o kwotę 18.000 zł, tj. o 17,3% .

Szczegółowy opis środków wydatkowanych w ramach poszczególnych – wymienionych w tabeli nr 2 kategorii wydatków GOPS - został przedstawiony w kolejnych rozdziałach niniejszego opracowania, z wyjątkiem kategorii „Utrzymanie GOPS” – opisanej poniżej.

Na utrzymanie GOPS przeznaczono kwotę –1.243.170 zł (w 2011 r. 1.156.755 zł), w tym zdecydowaną jej większość stanowiły środki własne gminy – 766.051 zł , tj. 61,6% (w 2011 r. 686.091 zł, tj. 59,35%).

Spośród wydatków na utrzymanie GOPS, w 2012 r., podobnie jak w 2011 r., największą wielkość stanowiły środki przeznaczone na wynagrodzenia i pochodne, z kolei najmniejszą wydatki na opłaty i składki – tj. ubezpieczenie sprzętu elektronicznego. Zależności te przedstawia tabela nr 3.

Tabela nr 3 : Struktura wydatków na utrzymanie GOPS w latach 2012 – 2011.

Nazwa wydatku	2012	2011	Wzrost/ spadek
Wynagrodzenia i pochodne	1.104.228 ,-	1.014.983 ,-	+ 8,8%
Zakup materiałów	39.529 ,-	43.935 ,-	- 10%
Zakup usług	35.870 ,-	34.895 ,-	+ 2,8%
Delegacje	33.082 ,-	33.253 ,-	- 0,8 %
Odpis na ZFŚS	25.799 ,-	24.979 ,-	+3,3%
Szkolenia	4.390 ,-	4.460 ,-	- 1,7%
Opłaty i składki	272 ,-	250 ,-	+ 8,8%

W 2012 r. w GOPS w formie umowy o pracę – z wyłączeniem 3 opiekunek osób niepełnosprawnych okresowo zatrudnianych w ramach prac interwencyjnych - zatrudnione były 24 osoby, z których zdecydowana większość posiadała wykształcenie wyższe magisterskie – 75% (18 osób), w tym pedagogiczne, ekonomiczne, politologiczne, administracyjne i rolnicze; w dalszej kolejności:

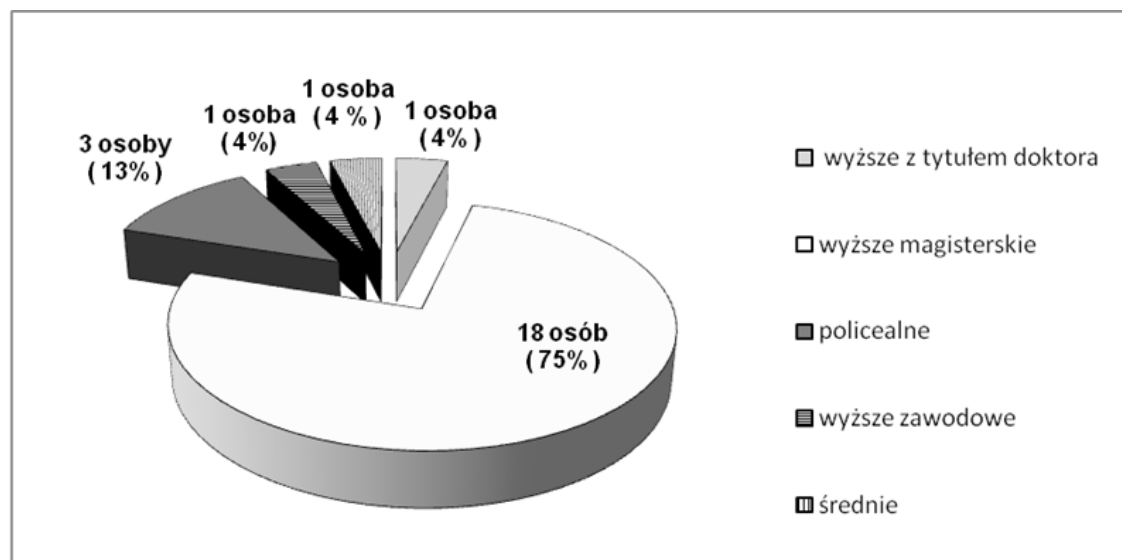
- policealne zawodowe w zawodzie pracownik socjalny – 13 % (3 osoby),
- wyższe z tytułem doktora – 4% (1 osoba),
- wyższe zawodowe – 4% (1 osoba),
- średnie - 4% (1 osoba).

Oprócz tego, 7 osób ukończyło specjalizację zawodową, w tym:

- a/ I stopnia z zakresu pracy socjalnej – 4 pracowników,
- b/ z organizacji pomocy społecznej – 3 osoby,
- c/II stopnia – 2 pracowników (z zakresu pracy socjalnej z osobami będącymi ofiarami przemocy oraz z zakresu pracy socjalnej z osobami starszymi).

Strukturę wykształcenia pracowników GOPS przedstawia wykres nr 3.

Wykres nr 3: Wykształcenie pracowników GOPS w 2012 r.



Ponadto, w ciągu 2012 roku 26 osób świadczyło usługi w ramach umowy zlecenia, w tym: 14 osób wykonywało usługi opiekuńcze (tj. pomoc osobom starszym i chorym m. in. w prowadzeniu gospodarstwa domowego), 5 świadczyło usługi specjalistyczne dla osób z zaburzeniami psychicznymi (w tym lekarz psychiatra), 3 osoby na stanowisku asystenta rodziny, 1 osoba w charakterze tłumacza języka migowego, 2 kasjerki(jedna prowadząca wypłaty gotówkowe zasiłków, stypendiów, świadczeń rodzinnych i alimentacyjnych oraz druga prowadząca kasę zapomogowo-pożyczkową), 1 osoba, jako informatyk administrujący dwa specjalistyczne oprogramowania do obsługi systemu pomocy społecznej oraz świadczeń rodzinnych i alimentacyjnych.

Poza tym, w 2012 roku, 12 osób wykonywało prace społecznie użyteczne i 2 osoby odbywały staż absolwencki.

Nadmienić należy, że w roku 2012 GOPS nawiązał współpracę z prawnikiem, który nieodpłatnie świadczył pracę na zasadzie wolontariatu, w formie porad z zakresu prawa rodzinnego na rzecz mieszkańców gminy.

Podobnie jak w poprzednich latach, także w 2012 r., pracownicy ustawicznie podnosili swoje kwalifikacje poprzez udział w wielu formach pozaszkolnego doskonalenia zawodowego, w tym w: seminariach, konferencjach, szkoleniach, spotkaniach członków Pomorskiego Forum Pomocy Społecznej oraz Forum Koordynatorów Projektów Województwa Pomorskiego – ogółem w 30 szkoleniach, w tym 5 finansowanych ze środków Europejskiego Funduszu Społecznego. na ten cel w 2012 r. wydatkowano kwotę 6.192,76 zł (w 2011 r. 6.464 zł.), z której 4.390 zł - to koszt szkoleń a 1.802,76 zł – koszt delegacji.

W 2012 r. w strukturze organizacyjnej GOPS funkcjonowały następujące samodzielne stanowiska pracy oraz komórki organizacyjne, podporządkowane bezpośrednio:

a. Dyrektorowi Ośrodka:

- główny księgowy,
- starszy specjalista pracy socjalnej – koordynator ds. strategii, programów i projektów,
- kierownik Działu pomocy społecznej,
- kierownik Działu świadczeń rodzinnych i alimentacyjnych,

- Sekcja administracyjna i ds. oświatowych.

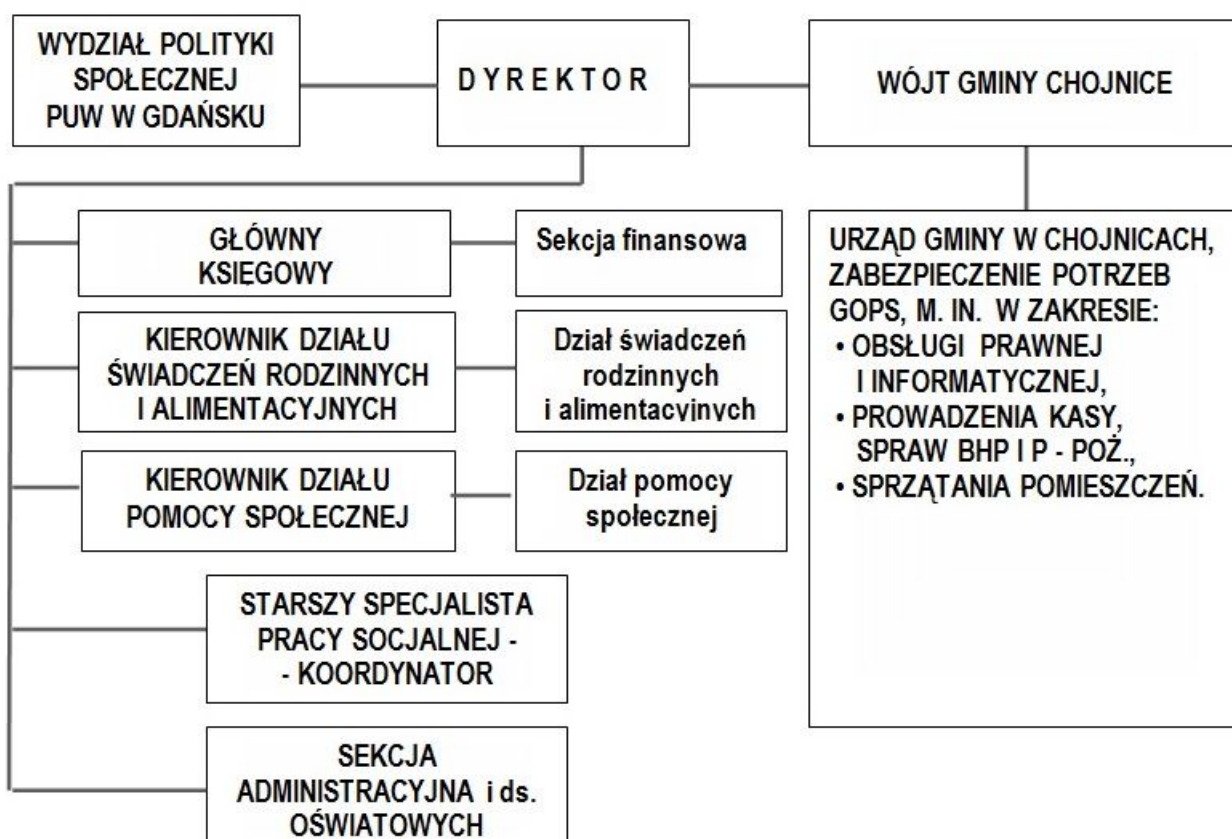
b. Głównemu księgowemu GOPS: Sekcja finansowa.

c. Kierownikowi Działu pomocy społecznej - terenowi pracownicy socjalni wykonujący zadania wynikające, w szczególności, z ustawy o pomocy społecznej oraz ustawy o wspieraniu rodziny i pieczy zastępczej wraz z aktami wykonawczymi.

d. Kierownikowi Działu świadczeń rodzinnych i alimentacyjnych – pracownicy realizujący zadania zapisane, w szczególności, w ustawach o świadczeniach rodzinnych oraz o pomocy osobom uprawnionym do alimentów – wraz aktami wykonawczymi.

Graficzną strukturę organizacyjną GOPS, przedstawia wykres nr 4.

Wykres 4 : Schemat struktury organizacyjnej GOPS



/CZĘŚĆ PIERWSZA /

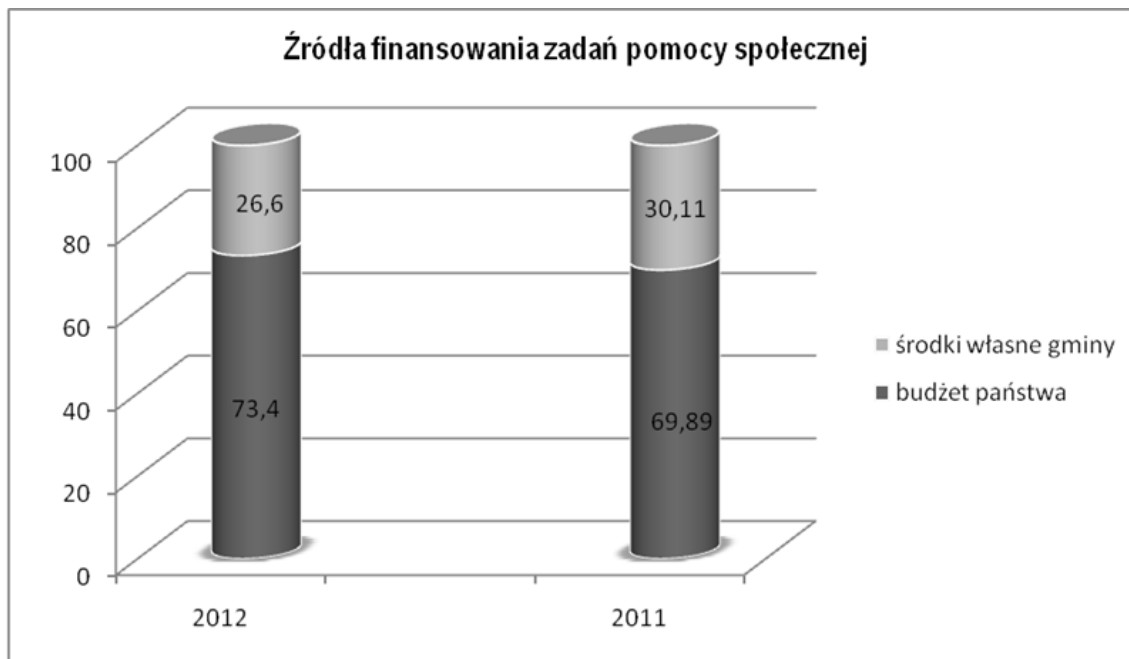
DZIAŁALNOŚĆ OŚRODKA NA RZECZ ŚWIADCZENIOBIORCÓW W RAMACH USTAWY O POMOCY SPOŁECZNEJ ORAZ USTAWY O WSPIERANIU RODZINY I SYSTEMIE PIECZY ZASTĘPCZEJ

I. WSPARCIE W RAMACH SYSTEMU POMOCY SPOŁECZNEJ

/ opracowała: Kierownik Działu pomocy społecznej - mgr Beata Pryba /

W 2012 r. na zaspakajanie niezbędnych potrzeb mieszkańców gminy wydatkowano **2.139.699 zł** (w 2011 r. 1.996.430 zł), w tym środki z **budgetu państwa 1.570.529 zł**, tj. 73,40 % (w 2011 r. 1.395.359 zł, tj. 69,89 %) i **środki własne gminy 569.170 zł**, tj. 26,60 % (w 2011 r. 601.071 zł, tj. 30,11 %), co ilustruje poniższy wykres.

Wykres nr 5: Źródła finansowania zrealizowanych w 2012 i 2011 r. zadań w ramach systemu pomocy społecznej



1. Zadania zlecone gminom przez administrację rządową

W zakresie zadań zleconych, w 2012 r., GOPS dysponował kwotą w wysokości **31.215 zł** (w 2011 r. 30.169 zł), z której środki zostały przeznaczone na udzielenie wsparcia mieszkańcom gminy w formie:

a/ specjalistycznych usługopiekuńczych dla **41 osób** z zaburzeniami psychicznymi, w kwocie **31.000 zł** (w 2011r. – 30.000 zł),

b/ przyznania prawa do świadczeń opieki zdrowotnej finansowanych ze środków publicznych dla **4 osób** – koszt **215 zł** (w 2011 r. 3 osoby – 169 zł). Tego typu wsparcie udzielane jest osobom, które z różnych powodów pozbawione są prawa do korzystania ze świadczeń opieki zdrowotnej - nie podlegają ubezpieczeniu zdrowotnemu np. w związku z utratą statusu osoby bezrobotnej – na okres maksymalnie 90 dni.

2. Programy rządowe

Realizacja zadań wynikających z rządowych programów pomocy społecznej to jedno z zadań ustawowych. Programy te mają na celu ochronę poziomu życia osób, rodzin i grup społecznych oraz rozwój specjalistycznego wsparcia. W drodze rozporządzeń, uwzględniając potrzebę zapewnienia efektywności tych okresowych form wsparcia, Rada Ministrów określa szczegółowe warunki ich realizacji.

W 2012 roku ośrodek realizował 2 rządowe programy i wydatkował na ten cel łącznie **1.226.300 zł**, w tym 994.300 zł pochodziło z budżetu państwa, a 232.000 zł ze środków własnych gminy.

2.1. Program wspierania osób pobierających świadczenie pielęgnacyjne

Program ten realizowano, pod wspólną nazwą, na podstawie trzech odrębnych rozporządzeń Rady Ministrów, w nw. okresach:

a/ styczeń - marzec 2012 r.;

b/ kwiecień - czerwiec 2012 r.;

c/ lipiec – grudzień 2012 r.

Założeniem Programu, w 100 % finansowanego ze środków budżetu państwa, było udzielenie pomocy pieniężnej tylko niektórym osobom pobierającym ww. świadczenie, tj. matce, ojcu lub opiekunowi faktycznemu dziecka, jeżeli nie podejmują oni lub rezygnują z zatrudnienia lub innej pracy zarobkowej w celu sprawowania opieki nad niepełnosprawnym dzieckiem (świadczenia nie otrzymały np. dorosłe dzieci na niepełnosprawnych rodziców).

Opiekunowie niepełnosprawnych dzieci posiadający w styczniu-grudniu 2012 r. prawo do świadczenia pielęgnacyjnego (po 520 zł miesięcznie) otrzymali dodatkowe wsparcie w wysokości po 100 zł miesięcznie.

W ramach Programu w gminie Chojnice taką pomoc otrzymało 108 osób, łącznie na ten cel wydatkowano **102.300 zł**.

Nadmienić należy, że ponad ww. kwotę, w 2012 r. tytułem wyrównania należności grupie 11 osób, które w listopadzie i/lub grudniu 2011 r. posiadały uprawnienia do świadczenia pielęgnacyjnego wypłacono dodatkowe świadczenia na łączną kwotę **2000 zł**, w ramach podobnego w założeniach programu pod nazwą „Rządowy program wspierania osób pobierających świadczenie pielęgnacyjne”, który uwzględniał „pominiętą” grupę innych (poza rodzicami/opiekunami faktycznymi dziecka) osób zobowiązanych do alimentacji.

2.2. Pomoc państwa w zakresie dożywiania

Program ten realizowany w gminie Chojnice od 2006 r. ma na celu przede wszystkim: wsparcie gmin w wypełnianiu zadań własnych o charakterze obowiązkowym w zakresie dożywiania dzieci oraz zapewnienia posiłku osobom jego pozbawionym, długofalowe działanie w zakresie poprawy stanu zdrowia dzieci i młodzieży poprzez ograniczanie zjawiska niedożywienia, upowszechnianie zdrowego stylu żywienia, poprawa poziomu życia osób i rodzin o niskich dochodach oraz rozwój w gminach bazy żywieniowej.

Koszt realizacji Programu w 2012 r. wyniósł **1.122.000 zł**, w tym dotacja z budżetu państwa 890.000 zł, tj. 79,32 % i środki własne gminy 232.000 zł, tj. 20,68 %. W ramach tych środków wsparcie otrzymały łącznie 2.192 osoby (w 2011 r. 1.127.000 zł, 2.262 osoby).

W ramach Programu zrealizowano wsparcie w formie:

a/ zasiłku celowego na zakup posiłku i/lub żywności

Z tej formy wsparcia w 2012 r. skorzystały 2.003 osoby (w 2011 r. 2.011 osób) w tym świadczenie pieniężne otrzymało 1.842 podopiecznych (w 2011 r. 1.865 osób) i świadczenie rzeczowe 161 osób (w 2011 r. 146 osób). Łącznie na ten cel przeznaczono kwotę **910.006 zł** (w 2011 r. 912.744 zł). Pojedyncza rodzina otrzymała wsparcie średnio przez 6 miesięcy 2012 r., w wysokości - średnio po 282 zł (w 2011 r. - 275 zł przez 6 miesięcy);

b/ dożywianie dzieci w szkołach

Wsparcie w tej formie, w wysokości **125.994 zł** skierowano do 785 dzieci - uczniów szkół podstawowych oraz gimnazjalnych (w 2011 r. 110.256 zł, 806 dzieci). W 2012 r., z ogólnej liczby dzieci dożywianych, 703 (w 2011 r. 722 dzieci) spożywał posiłki w szkołach znajdujących się na terenie gminy Chojnice, natomiast 82 (w 2011 r. 84 dzieci) na terenie miasta Chojnice. Koszt tego zadania w podziale na placówki gminne i miejskie wyniósł odpowiednio 93.738 zł oraz 32.256 zł (w 2011 r. i 33.725 zł);

c/ dotacja dla gminnych placówek oświatowych

Przeznaczona została przede wszystkim na doposażenie kuchni i stołówek szkolnych oraz dowóz posiłków do szkół, które nie posiadają odpowiedniej bazy. Łącznie wydatkowano **86.000 zł**, w tym: pokrycie kosztów dowozu ciepłych posiłków do szkół w wysokości 16.000 zł (w 2011 r. kwota 14.000 zł) oraz doposażenie stołówek szkolnych 70.000 zł (w 2011 r. 90.000 zł).

3. Zadania własne gminy

Zadania własne gminy obejmują przede wszystkim pomoc pieniężną, niepieniężną - w tym usługową - oraz pracę socjalną.

Świadczenia pieniężne realizowane są poprzez przyznawanie zasiłków okresowych, zasiłków stałych, zasiłków celowych oraz specjalnych zasiłków celowych. Z kolei wsparcie niepieniężne polega na opłacaniu przez ośrodek dostawców towarów i usług, którzy zaspokajają niezbędne potrzeby życiowe podopiecznych, w tym m. in. pobyt w domach pomocy społecznej, schroniskach /noclegowniach dla bezdomnych, usługi opiekuńcze świadczone w środowisku zamieszkania czy składki na ubezpieczenie zdrowotne. Praca socjalna to natomiast działalność zawodowa pracowników socjalnych niewymagająca nakładów finansowych.

Łącznie na realizację ww. zadań w 2012 r. ośrodek dysponował kwotą **882.184 zł** (w 2011 r. - 803.161 zł), w tym:

- **337.170 zł**, tj. **38,22 %** - środki własne gminy ;
- **545.014 zł**, tj. **61,78 %** - dotacja z budżetu państwa.

Z powyższych kwot pomoc pieniężna stanowiła 68,25 % wydatków (tj. 601.861 zł), a pomoc niepieniężna 31,78 % (tj. 280.323 zł).

3.1. Rodzaje przyznawanych świadczeń

Zasiłki okresowe – wsparcie otrzymało **250** rodzin/osób na łączną kwotę **290.411 zł** (w 2011 r. 246 rodzin na kwotę 275.232 zł). Przeciętnie pomoc przyznawano, tak jak w poprzednim roku, na okres **4** miesięcy, a kwota świadczeń była wyższa od ubiegłorocznej i wynosiła średnio po **293 zł** - w tym 283 zł stanowiły środki z budżetu państwa, a **10 zł** środki własne gminy (w 2011 r. po 263 zł, w tym, 253 zł stanowiły środki z budżetu państwa, a 10 zł środki własne gminy).

Zasiłki stałe – wypłacono **79 osobom** na łączną kwotę **244.923 zł** (w 2011 r. 74 osoby/rodziny, na kwotę 195.736 zł). Miesięczna wysokość świadczenia wynosiła średnio **341 zł** (w 2011 r. 306 zł). W 2012 r. GOPS otrzymał z budżetu państwa 100 % kosztów realizacji tego zadania (w 2011 r. 80 %)

Składki na ubezpieczenie zdrowotne - odprowadzone za **65** osób pobierających zasiłek stały, nie posiadających prawa do ubezpieczenia z innego tytułu, na kwotę **20.091 zł** (w 2011 r. 58 osób, 15.751 zł). Analogicznie, jak w przypadku zasiłków stałych, 100% kosztów pochodziło z dotacji.

Zasiłki celowe –pomocy udzielono **45** rodzinom na łącznąkwotę **35.759 zł**, (w 2011 r. 52 rodzinom na kwotę 37.012 zł) z przeznaczeniem na zaspokojenie najpilniejszych potrzeb, w tym przede wszystkim na żywność, ponadto - m.in.- na: zakup opału, leków, remont mieszkania lub zakup niezbędnych przedmiotów użytku domowego, uregulowanie bieżących rachunków np. za zużytą energię elektryczną.

Specjalne zasiłki celowe – skierowano do **51** osób/rodzin, łącznie w wysokości **22.858 zł** (w 2011 r. 68 osób/rodzin na kwotę 30.871 zł). Świadczenie było przyznawane w przypadku, kiedy faktyczny dochód przekraczał ustawowe kryterium i stwierdzono występowanie szczególnie trudnych sytuacji życiowych. W 2012 r. specjalne zasiłki celowe przeznaczone były na: zabezpieczenie opału – 18.339 zł, żywność, w tym finansowanie dożywiania dzieci w szkołach – 2.490 zł, zakup leków i wydatki związane z leczeniem – 1.180 zł, dofinansowanie do bieżących opłat – 500 zł, dofinansowanie do niezbędnego remontu mieszkania – 200 zł oraz zakup odzieży – 150 zł.

Zasiłki celowe na pokrycie wydatków powstałych w wyniku zdarzenia losowego – pomocy udzielono **4** rodzinom, na łączną kwotę **7.910 zł** (w 2011 r. – 2 rodziny, na kwotę 1.500 zł). Jest to świadczenie o szczególnym charakterze, przyznawane tylko w wyjątkowych sytuacjach, takich, które zachodzą bez intencji osoby poszkodowanej, a ich zaistnienie jest trudne do przewidzenia, np.: doznanie szkody w wyniku pożaru, utrata środków do życia w związku z kradzieżą.

Usługi opiekuńcze – przyznano **17** osobom, koszt ich realizacji wyniósł **64.796 zł** (w 2011 r. 14 osób, 62.386 zł). Wsparcie w tej formie świadczone przede wszystkim osobom samotnym, które z powodu wieku lub choroby, zgodnie z zaleceniem lekarskim, wymagają opieki osób drugich. Pomoc ta polega na wsparciu w zaspokajaniu codziennych potrzeb życiowych (zakup produktów, przygotowywanie posiłków, mycie, sprzątanie, pranie, pielęgnację - adekwatnie do wskazówek lekarza oraz zapewnienie kontaktów z otoczeniem) i realizują ją zatrudniane w formie umowy zlecenia, prac interwencyjnych lub w ramach prac społecznie użytecznych opiekunki.

Pokrycie kosztów pobytu w domu pomocy społecznej – zapewniono **7** osobom, co obciążało budżet GOPS na kwotę **187.214 zł** (w 2011 r. 8 osób, koszt 171.589 zł). Wsparcia w tej postaci udziela się osobom wymagającym całodobowej opieki z powodu wieku, choroby lub niepełnosprawności, niemogącym samodzielnie funkcjonować w codziennym życiu, którym nie można zapewnić niezbędnej pomocy w formie usług opiekuńczych. *Wzrost kwoty wydatkowanych środków obserwujemy corocznie – wynika to m.in. z tego, że każdego roku wzrasta średni miesięczny koszt utrzymania mieszkańca w domu pomocy społecznej, i tak np.: w 2011 r. koszt pobytu mieszkańca np. w DPS w Chojnicach wynosił 2.689 zł, a w 2012 r. już 2.905 zł.*

Schronienie – ta forma pomocy polega na zapewnieniu tymczasowego miejsca noclegowego

w noclegowniach, schroniskach, domach dla bezdomnych i innych miejscach do tego przeznaczonych. W 2012 r. **2** osoby umieszczone zostały w tego typu placówkach, a koszt ich pobytu wyniósł **8.222 zł** (w 2011 r. 5 osób, 13.084 zł).

3.2. Praca socjalna

Jest to forma pomocy, która nie stanowi obciążenia dla budżetu i jest najbardziej pożądanym wsparciem dla rodziny/osoby. Profesjonalna praca socjalna stanowi fundament pracy z podopiecznym, a jej wagę podkreśla się w literaturze przedmiotu i przepisach prawa. W związku z tym stale podwyższa się wymagania kwalifikacyjne stawiane pracownikom socjalnym. Niestety, pracownicy socjalni pomimo, że posiadają odpowiednie

kwalifikacje i ustawicznie podwyższają je w szkolnych i w pozaszkolnych formach doskonalenia zawodowego, nie mają możliwości zastosowania zdobytej wiedzy i umiejętności w praktyce. Realia ich pracy są bezwzględne, przeciążenie innymi zadaniami (praca administracyjno – biurowa, dystrybucja artykułów żywnościowych i innych towarów, stosunkowo długi czas dojazdu do gospodarstwa domowego podopiecznego – obszerny teren działania, itp.) oraz utrzymująca się ciągle duża liczba podopiecznych przypadająca na jednego pracownika(średnio 86 rodzin), utrudnia - wręcz uniemożliwia – koncepcyjną, regularną i konsekwentną pracę socjalną z jednostką, rodziną, grupą, społecznością. Dlatego działania z zakresu pracy socjalnej w GOPS, jak i w większości w kraju, mają charakter raczej doraźny, zdecydowanie przeważają, utrzymujące się od lat, elementarności. W 2012 r. wsparciem tym objęto 269 rodzin/osób (w 2011 r. 263 rodziny/ osoby).

4. Dominujące problemy podopiecznych

Pomoc społeczna, zgodnie z obowiązującym prawem, adresowana jest do osób lub rodzin, które nie są w stanie samodzielnie przezwyciężyć swoich trudnych sytuacji życiowych. Zasadniczo, aby nabyć prawo do świadczeń, faktyczny dochód nie może przekroczyć ustawowego kryterium¹⁾ oraz wymagane jest stwierdzenie, że osoba/rodzina znajduje się w trudnej sytuacji m.in. z powodu: ubóstwa, sieroctwa, bezdomności, bezrobocia, niepełnosprawności, długotrwałej lub ciężkiej choroby, przemocy w rodzinie, potrzeby ochrony macierzyństwa lub wielodzietności, bezradności w sprawach opiekuńczo - wychowawczych i prowadzenia gospodarstwa domowego (zwłaszcza w rodzinach niepełnych i wielodzietnych), braku umiejętności w przystosowaniu do życia młodzieży opuszczającej placówki opiekuńczo - wychowawcze, trudności w integracji osób, które otrzymały status uchodźcy, trudności w przystosowaniu do życia po zwolnieniu z zakładu karnego, alkoholizmu²⁾ lub narkomanii, zdarzenia losowego i sytuacji kryzysowej, klęski żywiołowej lub ekologicznej.

Najczęściej przyczyną trudnej sytuacji życiowej jest występowanie kilku – ściśle ze sobą powiązanych – z wyżej wymienionych kategorii, albowiem zazwyczaj bezrobocie generuje ubóstwo, a ono z kolei często prowadzi do chorób, bezradności, uzależnień czy też bezdomności. Wśród powodów (przyczyn) udzielania wsparcia mieszkańcom gm. Chojnice, co przedstawia załącznik nr 1, najczęściej występowało bezrobocie – 59,61 % (w 2011 r. – 59,92 %), w dalszej kolejności: ubóstwo – 54,29 % (w 2011 r. – 57,05 %), bezradność w sprawach opiekuńczo –wychowawczych – 36,75 % (w 2011 r - 28,45 %), niepełnosprawność – 29,35 % (w 2011 r. – 34,61 %), potrzeba ochrony macierzyństwa lub wielodzietności – 9,09 %, długotrwała choroba – 7,40 %, alkoholizm – 5,71 %, przemoc w rodzinie – 2,34 %, bezdomność – 0,65 %, zdarzenie losowe - 0,52 %, trudności po opuszczeniu zakładu karnego – 0,39.

Blżej zostaną scharakteryzowane te negatywne zjawiska, które zdecydowanie dominują wśród klientów tut. Ośrodka, tj. ubóstwo, bezrobocie i niepełnosprawność.

Ubóstwo

Z danych zawartych we wprowadzeniu do niniejszego opracowania wynika, że pomocą społeczną w 2012 r., objętych było 770 rodzin, tj. 14,81 % z ogółu ludności zamieszkałej na terenie gminy. I tak, na 34 sołectwa, 20 posiadało wskaźnik [tj. liczba osób w sołectwie korzystających ze świadczeń z pomocy społecznej w stosunku do ogółu ludności sołectwa] wyższy od przeciętnego (tj. ponad 14,81 %), w tym najwyższy – w Ciechocinie (29,31 %), Swornegacjach (23,84 %), Granowie (22,73 %), Raclawkach (21,59 %) i Moszczenicy (20,56 %).

Wskaźnik niższy od przeciętnego(tj. poniżej 14,81 %) posiadało 14 sołectw, w tym najniższy zarejestrowano w sołectwach: Topole (4,65 %), Klawkowo (4,74 %) oraz Pawłówko (5,84 %). W 2011 r. pomocą społeczną objętych było 731 rodzin, tj. 14,13 % ogółu osób zamieszkujących na terenie gm. Chojnice. W roku tym 17 sołectw posiadało wskaźnik wyższy od przeciętnego (tj. ponad 14,13 %), w tym najwyższy – w sołectwie Ciechocin (32,83 %), w sołectwie Raclawki (28,32 %), sołectwie Klosnowo (25,93 %) i sołectwie Nowy Dwór - Cofdanki (25 %). Z kolei wskaźnik niższy od przeciętnego w gminie (tj. poniżej 14,13 %) posiadało 17 sołectw, w tym najniższy zarejestrowano w sołectwach: Topole (1,79 %), Pawłówko (3,52 %) oraz Nowe Ostrowite (4,52 %).

Wzrost liczby podopiecznych w 2012 r., porównując z 2011 r., wystąpił w 22 sołectwach (w 2011 r. – 9 sołectwach) i kształtował się na poziomie od 0,78 % do 159,84 %, a ich spadek w 12 sołectwach (w 2011 r. – 25 sołectwach) - od 1,73 % do 40,42 %.

Statystycznie największą dynamikę spadku liczby podopiecznych w 2012 r. odnotowano w 3 sołectwach: ponad 40 % - Klawkowo (40,42 %), oraz ponad 25% - Czartolomie - Jarcewo (29,63 %) i Klosnowo (28,06 %). Z kolei największą dynamikę wzrostu liczby podopiecznych zarejestrowano w sołectwach: Topole (159,84 %), Kopernica (111,42 %) oraz Kłodawa (104,13 %).

Wykaz liczby świadczeniobiorców GOPS w poszczególnych sołectwach gm. Chojnice w latach 2012 i 2011 zawiera załącznik nr 2.

Bezrobocie

Na dzień 31 grudnia 2012 r. w Powiatowym Urzędzie Pracy w Chojnicach (PUP) zarejestrowanych było 1.557 mieszkańców gminy, w tym 864, tj. 55,49 % stanowiły kobiety (na dzień 31.12.11 r.- 1.332 mieszkańców, w tym 792 kobiety, tj.: 59,46 %), z czego aż 1.362 osoby, tj.: **87,48 % nie posiadało prawa do zasiłku dla bezrobotnych** (w 2011 r. 1.064 osób, tj. 79,88 %). Właśnie te osoby najczęściej ubiegają się o otrzymanie wsparcia z funduszu pomocy społecznej.

W 2012 r., w GOPS, odnotowano 603 osoby bezrobotne- funkcjonowały one w 459 rodzinach /gospodarstwach domowych (w 2011 r. 580 osób w 438 rodzinach).

Analizując relację liczby osób bezrobotnych korzystających z pomocy GOPS do liczby ludności danego sołectwa, najwyższe wartości tego wskaźnika odnotowano w następujących sołectwach: Ciechocin (9,90 %), Nowy Dwór – Coidanki (6,80 %), Granowo (6,25 %), Zbeniny (6,16 %) i Klosnowo (5,18 %).

Wśród bezrobotnych mieszkańców naszej gminy w PUP najliczniej reprezentowana jest grupa wiekowa od 25 do 34 r.ż., z kolei w GOPS grupa od 35 do 44 r.ż. (w roku 2011 w PUP najliczniej reprezentowana była grupa wiekowa od 25 do 44 r.ż., w GOPS, natomiast, od kilku lat ta sama grupa, w wieku od 35 do 44 r.ż.) .

Biorąc pod uwagę wykształcenie, tak jak w latach ubiegłych, zarówno w PUP, jak i wśród podopiecznych GOPS najliczniejszą grupę stanowią absolwenci zasadniczej szkoły zawodowej, następnie wśród klientów GOPS - absolwenci gimnazjum (w tym jedynie szkół podstawowych), szkoły średniej i wyższej natomiast w PUP kolejno: osoby z wykształceniem średnim, gimnazjalnym i wyższym.

Zaznaczyć należy, że sytuacja osób bezrobotnych od 2011 r. uległa pogorszeniu. W 2012 roku w porównaniu z rokiem 2011 obserwuje się wzrost liczby osób bezrobotnych zarejestrowanych w PUP zarówno w gminie Chojnice jak i w całym powiecie chojnickim. Stopa bezrobocia w powiecie chojnickim wg stanu na dzień 31.12.2012 r. wynosiła 20,3 %, podczas gdy w 2011 r. - 19,2 %. Dla porównania – stopa bezrobocia zarówno w województwie pomorskim jaki w Polsce wynosiła - 13,4 % (w 2011 r. – odpowiednio 12,4 % i 12,5 %).

Na szczególną uwagę zasługuje problem czasu pozostawania bez pracy. W PUP większą grupę bezrobotnych stanowią osoby, których czas pozostawania bez pracy jest krótszy niż 12 m-cy, w porównaniu z grupą bezrobotnych, których czas pozostawania bez pracy jest dłuższy niż 12 m-cy. Wśród bezrobotnych podopiecznych GOPS od 2009 r. do 2011 r. relacja ta przedstawiała się identycznie, natomiast w 2012 r. przewagę liczebną zyskała grupa osób zarejestrowanych w PUP dłużej niż 24 m-ce. Struktury osób bezrobotnych, wg wyżej omawianych kryteriów, ilustrują wykresy zawarte. w załącznikach nr od 3 do 5.

Niepełnosprawność

Wśród podopiecznych tut. ośrodka w 2012 r. zarejestrowanych było 300 dorosłych osób niepełnosprawnych oraz 68 dzieci (w 2011 r. – 278 dorosłych osób niepełnosprawnych i 72 dzieci), w tym orzeczenie o niepełnosprawności aktualne na dzień 31.12.2012 r. posiadały 274 dorosłe osoby niepełnosprawne i 68 dzieci. Liczby te stanowią odpowiednio 16,09 % całej populacji osób niepełnosprawnych i 18,22 % populacji osób niepełnosprawnych posiadających orzeczenie o niepełnosprawności³⁾.

W zdecydowanej większości działania na rzecz osób niepełnosprawnych, po reformie administracyjnej w 1999r., przejął samorząd powiatowy. Na szczeblu samorządu gminnego pomoc dla tej grupy osób posiada przeważnie charakter wsparcia finansowego – poprzez przyznawanie różnego rodzaju zasiłków. W mniejszym wymiarze, choć z roku na rok, wielkość ta wzrasta, osobom niepełnosprawnym gmina świadczy usługi opiekuńcze i specjalistyczne usługi opiekuńcze dla osób z zaburzeniami psychicznymi lub chorych psychicznie, a także kieruje te osoby do domów pomocy społecznej. Poza tym, pracownicy socjalni świadczą pomoc w postaci pracy socjalnej i poradnictwa w zakresie dostępnej na rynku oferty skierowanej do osób niepełnosprawnych tj.: projekty EFS lub programy celowe PFRON.

II. POMOC W RAMACH SYSTEMU WSPIERANIA RODZINY I PIECZY ZASTĘPCZEJ

/ opracowała: Kierownik Działu pomocy społecznej - mgr Beata Pryba /

Kwestia dbałości o dobro dziecka i rodziny ma swoje umocowanie w wielu powszechnie obowiązujących aktach prawa poczynając od Konstytucji RP, na gminnych strategiach rozwiązywania problemów społecznych kończąc.

1 stycznia 2012 r. weszła w życie Ustawa z dnia 9 czerwca 2011 r. o wspieraniu rodziny i systemie pieczy zastępczej, która w sposób nowy, bardziej dogłębny i jednoznaczny traktuje troskę o rodzinę i dziecko przypisując poszczególnym organom administracji publicznej konkretne zadania i obowiązki.

Koszty działań podejmowanych w związku z ww. ustawą wyniosły w 2012 r. **1.246 zł** jednak uwzględniając również działania podejmowane w ramach projektu systemowego „Moja przyszłość – aktywność” współfinansowanego przez Unię Europejską, o którym mowa w części drugiej niniejszego opracowania, łącznie wydatki na ten cel stanowią kwotę 11.003 zł, a ze względu na źródło finansowania można dokonać następującego ich podziału:

- 9.757 zł, tj. 88,68 % - środki z budżetu państwa (dotacja rozwojowa),
- 1.246 zł, tj. 11,32 % - środki własne gminy.

Problemy, jakie towarzyszą podopiecznym tut. ośrodka zostały omówione w rozdziale dotyczącym zadań realizowanych w ramach systemu pomocy społecznej. Analizując sytuację rodzin korzystających z pomocy GOPS warto jednak zwrócić uwagę na szczególnie ważną kategorię świadczeniobiorców, jakimi są rodziny z dziećmi, w tym rodziny wielodzietne i niepełne.

Z danych za 2012 r. wynika, że rodziny z dziećmi stanowią 55,01 % ogólnej liczby środowisk objętych wsparciem GOPS, rodziny wielodzietne – o liczbie dzieci troje lub więcej – w tej grupie to niemal 42 %, natomiast rodziny niepełne to ponad 20 % wszystkich rodzin z dziećmi, stosowne dane zawiera tabela nr 5.

Tabela nr 4: Rodziny korzystające z pomocy GOPS

RODZINY	2012 ROK	
	LICZBA RODZIN	OSOBY W RODZINACH
OGÓŁEM	770	2.623
Z DZIEĆMI	424	1.914
WIELODZIETNE	177	1.047
NIEPEŁNE	86	302

Wielodzietność i samotne rodzicielstwo to tylko dwie z wielu wyróżnionych w ustawie o pomocy społecznej przesłanek do udzielania wsparcia z systemu pomocy społecznej. Poważne zagrożenie dla każdej rodziny stanowi jednak kumulacja kilku negatywnych przesłanek prowadząca do takiej jej niewydolności, która wymaga interwencji pracownika socjalnego czy innego specjalisty. Stąd mówi się o specyficznej grupie odbiorców pomocy społecznej, jaką są rodziny wieloprotymowe, zwane też dysfunkcyjnymi, bowiem na skutek różnych okoliczności nie są one w stanie samodzielnie, wykorzystując własne uprawnienia, zasoby i możliwości przezwyciężyć trudnych sytuacji życiowych. W konsekwencji dochodzi do sytuacji kryzysowych, których skutkiem jest bezradność w sprawach opiekuńczo – wychowawczych i prowadzenia gospodarstwa domowego. Jeśli w porę nie uda się pomóc takiej rodzinie poprzez intensywne wsparcie na wielu płaszczyznach dojść może do takiego jej stanu w którym zagrożone zostanie bezpieczeństwo wychowywanych w niej dzieci. Tabela nr 5 obrazuje skalę zjawiska bezradności w sprawach opiekuńczo – wychowawczych i prowadzenia gospodarstwa domowego rodzin objętych wsparciem GOPS.

Tabela nr 5 : Bezradność w sprawach opiekuńczo – wychowawczych i prowadzenia gospodarstwa domowego w rodzinach wielodzietnych i niepełnych

RODZINY	2012 ROK	
	LICZBA RODZIN OGÓŁEM	LICZBA RODZIN Z PROBLEMEM BEZRADNOŚCI
OGÓŁEM	770	283
W TYM:		
WIELODZIETNE	177	142
NIEPEŁNE	86	80

Bezradność w sprawach opiekuńczo – wychowawczych i prowadzenia gospodarstwa domowego to nieumiejętność radzenia sobie w trudnych sytuacjach. Może być spowodowana różnymi, pojawiającymi się nagle, czynnikami dezorganizującymi funkcjonowanie rodziny (tj. np.: utrata pracy, choroba jednego z rodziców, niewystarczająca ilość środków finansowych) i jedynie „stanem przejściowym”, ale również może stać się sytuacją trwałą zarówno w wyniku przedłużających się i spiętrzających problemów, jak również wynikać z niepełnosprawności jednego lub dwojga rodziców, zwłaszcza w przypadku upośledzenia umysłowego i ograniczonej zaradności życiowej rodziców, czy nieleczonej choroby alkoholowej. Tabela nr 5 pokazuje, że zjawisko bezradności w sprawach opiekuńczo – wychowawczych i prowadzenia gospodarstwa domowego dotyczy niemal wszystkich objętych wsparciem GOPS rodzin niepełnych oraz około 80 % rodzin wielodzietnych, a więc tych, w których występuje zaburzenie składu osobowego z powodu braku jednej osoby współodpowiedzialnej za utrzymywanie domu lub wielodzietności.

Z dokumentacji będącej w posiadaniu pracowników socjalnych wynika, że w 2012 r. rodzin określanych jako dysfunkcyjne w gminie Chojnice było 31, a wychowywało się w nich 117 dzieci. Współwystępowanie wielu problemów połączone niejednokrotnie z brakiem współpracy z pracownikiem socjalnym nad ich pokonaniem sprawia, że są one szczególnie narażone na rozpad i, w konsekwencji, konieczność umieszczenia dzieci w pieczy zastępczej.

W przypadku niemożności zapewnienia dzieciom opieki i wychowania przez rodziców, na mocy orzeczenia sądu, obowiązek ten przejmuje powiat, który jest ustawowym organizatorem pieczy zastępczej. Może być ona sprawowana w formie rodzinnej lub instytucjonalnej. Gminy, z kolei, od 2012 r. nie tylko zobowiązane są do podejmowania określonych działań na rzecz wspierania rodzin przeżywających trudności w wypełnianiu funkcji opiekuńczo – wychowawczej, pracy z rodziną na rzecz powrotu dziecka do rodziny biologicznej, ale także partycypacji w kosztach pobytu dzieci w pieczy zastępczej.

1. Praca z rodziną biologiczną

GOPS jako realizator zadań z zakresu wspierania rodziny na szczeblu gminy zapewnia rodzinom wsparcie polegające, w szczególności, na:

- analizie sytuacji rodziny i środowiska rodzinnego oraz przyczyn kryzysu w rodzinie;
- wzmocnieniu roli i funkcji rodziny;
- rozwijaniu umiejętności opiekuńczo – wychowawczych rodziny;
- podniesieniu świadomości w zakresie planowania oraz funkcjonowania rodziny;
- pomocy w integracji rodziny;
- przeciwdziałaniu marginalizacji i degradacji społecznej rodziny;
- dążeniu do reintegracji rodziny.

Wspieranie rodzin w wypełnianiu funkcji opiekuńczo – wychowawczych może odbywać się w formie usług asystenta rodziny, specjalistycznych usług opiekuńczych, poradnictwa, pracy socjalnej itp. Działania te podejmowane są zawsze za zgodą i przy czynnym udziale rodziny, z uwzględnieniem jej zasobów własnych i źródeł wsparcia zewnętrznego. I, tak:

a/ asystent rodziny

Asystent rodziny prowadzi pracę z rodziną w miejscu jej zamieszkania lub innym wskazanym przez rodzinę. Do jego zadań należy w szczególności:

Udzielanie pomocy rodzinie i poszczególnym jej członkom w:

- zdobywaniu umiejętności prawidłowego prowadzenia gospodarstwa domowego,
- rozwiązywaniu problemów socjalnych;
- rozwiązywaniu problemów psychologicznych oraz w wypełnianiu ról rodzinnych i społecznych,
- rozwiązywaniu problemów wychowawczych z dziećmi,
- poszukiwaniu, podejmowaniu i utrzymaniu pracy zarobkowej, ponadto,:
- motywowanie do podnoszenia kwalifikacji zawodowych, udziału w zajęciach grupowych dla rodziców mających na celu kształtowanie prawidłowych wzorców rodzicielskich,

- podejmowanie działań interwencyjnych i zaradczych w sytuacji zagrożenia bezpieczeństwa dzieci i rodzin,
- prowadzenie stosownej dokumentacji oraz współpraca z instytucjami (tj.: szkoła, przedszkole, Sąd, Powiatowy Urząd Pracy, Poradnia Psychologiczno-Pedagogiczna, lekarz pierwszego kontaktu, lekarz specjalista, pielęgniarka, dietetyk),

GOPS wspiera rodziny przeżywające trudności w wypełnianiu funkcji opiekuńczo – wychowawczych w formie usług asystenta rodzinnego w ramach projektu systemowego „Moja przyszłość – aktywność” współfinansowanego przez Unię Europejską od 2009 r. Asystenci zatrudniani byli w formie umowy zlecenia. Przeciętny czas pracy asystentów z rodziną, w 2012 r., wyniósł 5 miesięcy. Środki finansowe na ten cel, w latach 2009 -2011, w całości pochodziły z funduszy Unii Europejskiej.

W 2012 r. poza umowami finansowanymi ze środków Unii Europejskiej, zatrudniono 1 asystenta w ramach umowy zlecenia. Poniżej zamieszczona tabela przedstawia liczbę zatrudnionych asystentów, liczbę objętych ich pomocą rodzin oraz koszt zadania.

Tabela nr 6: Asystenci rodziny

ROK	LICZBA ZATRUDNIONYCH ASYSTENTÓW	LICZBA RODZIN OBJĘTYCH POMOCĄ	KOSZT ZADANIA W ZŁ		
			OGÓLEM	ŚRODKI Z UE	ŚRODKI WŁASNE GMINY
2012	3	6	10.507	9.757	750

b/ usługi i poradnictwo specjalistyczne

Rodziny objęte wsparciem asystenta rodzinnego, w ramach projektu systemowego, miały zapewniony dostęp do poradnictwa: psychologicznego, zawodowego i prawnego a także warsztatów rozwoju umiejętności społecznych.

Niezależnie od realizacji kontraktu socjalnego zawartego w ramach ww. projektu, wszystkie rodziny zamieszkujące na terenie gminy Chojnice mogą zostać objęte wsparciem w formie specjalistycznych usług opiekuńczych świadczonych przez lekarza psychiatrę lub innych specjalistów zatrudnionych zgodnie z Rozporządzeniem Ministra Polityki Społecznej z dnia 22.09.2005 r. (Dz. U. z 2005 r. Nr 189, poz. 1598 z późn. zm.) w sprawie specjalistycznych usług opiekuńczych.

W celu rozwiązania konkretnych problemów, np. przemocy, pracownicy socjalni, w ramach pracy socjalnej prowadzonej z rodzinami przeżywającymi trudności, informują je, a także, niejednokrotnie nawiązują w ich imieniu kontakt z podmiotami dostępnymi na lokalnym rynku.

c/ pomoc prawna

W 2012 r. przez blisko 5 m-cy usługi w zakresie poradnictwa prawnego, głównie w sprawach z zakresu kodeksu rodzinnego i opiekuńczego, świadczył prawnik z którym GOPS nawiązał współpracę na zasadzie wolontariatu. Po nieodpłatną poradę zgłosiły się **32 osoby** zamieszkujące gminę Chojnice.

d/ placówki wsparcia dziennego

W gminie Chojnice nie funkcjonują placówki wsparcia dziennego. Świetlice wiejskie oraz domy kultury, które znajdują się na terenie gminy, mimo, że pełnią rolę wspierającą w rozwoju i wychowaniu dzieci, nie spełniają wymogów formalnych przewidzianych dla tego typu placówek w ustawie o wspieraniu rodziny i systemie pieczy zastępczej.

e/ rodziny wspierające

W celu wspierania rodziny przeżywającej trudności w wypełnianiu funkcji opiekuńczo – wychowawczej rodzina, zgodnie z ustawą, może zostać objęta pomocą rodziny wspierającej. Rodzina taka, mieszkająca zazwyczaj w bezpośrednim sąsiedztwie rodziny przeżywającej trudności, przy współpracy asystenta rodziny pomaga m.in. w opiece i wychowaniu dzieci, prowadzeniu gospodarstwa domowego, kształtowaniu i wypełnianiu ról społecznych. W 2012 r. w gminie Chojnice nie ustanowiono rodziny wspierającej ponieważ nie zachodziła taka konieczność.

2. Współfinansowanie pobytu dziecka w rodzinie zastępczej

Zgodnie z art. 176 ust. 5 ww. Ustawy do zadań własnych gminy, od 1 stycznia 2012 r., należy m.in. współfinansowanie pobytu (zamieszkującego na jej terenie przed umieszczeniem w pieczy po raz pierwszy) dziecka zarówno w rodzinnej jak i instytucjonalnej pieczy zastępczej.

W 2012 r. GOPS regulował należność w ustawowo określonej wysokości - 10% wydatków na opiekę i wychowanie w pierwszym roku pobytu - **1dziecka** , łącznie na kwotę **496 zł** .

/CZĘŚĆ DRUGA/

DODATKOWE DZIAŁANIA PODEJMOWANE PRZEZ GOPS

1. Pomoc z Banku Żywności w Chojnicach i z innych źródeł

W 2012 r. – podobnie jak w latach poprzednich – podopieczni, za pośrednictwem GOPS, otrzymali wsparcie od różnych instytucji, stowarzyszeń, fundacji oraz osób prywatnych, była to pomoc w postaci:

■ produktów spożywczych - przekazanych przez Stowarzyszenie „Bank Żywności w Chojnicach” dla 442 rodzin, a także gminnych szkół – z przeznaczeniem na żywienie dzieci - o łącznej wartości 289.791,43 zł (w 2011 r. 230.324,05 zł), w tym w ramach Unijnego Programu PEAD 2012 r. („Dostarczanie Żywności dla Najuboższej Ludności Unii Europejskiej”) 425 rodzin (w 2011 r. 407) otrzymało pomoc w ilości 58.041 kg (w 2011 r. – 86.198,60 kg) o wartości 193.723,23 zł (w 2011 r. 178.382,49 zł) . W 2012 r. do odbiorców trafiła mniejsza, w porównaniu do 2011 r., ilość towaru, jednak o znacząco większej wartości. Spowodowane jest to tym, że „koszyk” pozyskanych produktów, który trafił do rodzin różnił się od ubiegłorocznego składem i zawierał większe ilości artykułów o wyższej cenie rynkowej. Indeks zwrotu, tj. wartość otrzymywanych towarów w stosunku do poniesionych kosztów – łącznie w wysokości 11.326,64 zł (w tym: składki członkowskie – 9.144 zł, opłata za wynajem magazynu – 1.682,64 zł, jednorazowa składka na zakup wózka widłowego – 500 zł) wzrósł zatem ponownie po ubiegłorocznym spadku.

Uwaga: w 2012 r. indeks zwrotu wyniósł **25,59** (w 2011 - 21,41), w poprzednich latach natomiast kształtował się na poziomie od 5,14 – w 2004 r. do 26,20 – w 2010 r.;

■ kolonii letnich organizowanych przez Kuratorium Oświaty w Gdańsku, za pośrednictwem Starostwa Powiatowego w Chojnicach; 10 dzieci pochodzących z rodzin o niskich dochodach wyjechało na dwutygodniowy odpoczynek do Potęgowa;

■ paczek świątecznych dla mieszkańców sołectwa Charzykowy, zakupionych - już po raz drugi - przez członków Stowarzyszenia Przyjaciół Miejscowości Charzykowy „Charzy...” w ramach akcji „Zostań Świętym Mikołajem”. Łącznie przygotowano 16 paczek, które zostały przekazane 10 rodzinom, w tym 43 dzieciom oraz 6 osobom samotnym będącym pod opieką GOPS (w 2011 r. paczki otrzymało 8 rodzin, w tym 22 dzieci);

■ różnych używanych, a także nowych towarów , tj.: odzież, obuwie, pościel, ręczniki, przybory szkolne, zabawki, ale także kule łokciowe i wózki inwalidzkie, przekazanych przez Zarząd Ewangelicko - Luterańskiego Ośrodka dla Stowarzyszenia Prus Północnych w ilości ponad 10 ton, o wartości blisko 600 euro (w 2011 r. 4 tony o wartości 200 euro) oraz przez wielu indywidualnych, anonimowych ofiarodawców, których dary nie podlegają ewidencji – trudno zatem dokładnie określić np. ich wartość.

2 . Realizacja projektu systemowego „Moja przyszłość- aktywność”

Zgodnie z umową ramową realizację ww. projektu rozpisano na lata 2008 – 2013. Dotychczas wnioski o jego dofinansowanie składany był na jeden rok budżetowy, obecnie obejmuje 2012-2013. W projekcie, którego celem jest zwiększenie szans na zatrudnienie i podniesienie kompetencji społecznych, w 2012 roku uczestniczyło 27 osób.

Każdy/a uczestnik/czka projektu otrzymuje bardzo zindywidualizowane wsparcie, dostosowane do jego/jej potrzeb i zainteresowań, ale jest zobowiązany/a skorzystać z co najmniej trzech tzw. instrumentów aktywnej integracji, którymi w latach 2012 – 2013 są, m. in.:

- grupowe zajęcia psychoedukacyjne,
- indywidualne poradnictwo psychologiczne,
- grupowe warsztaty aktywnego poszukiwania pracy z doradcą zawodowym,
- indywidualne konsultacje z doradcą zawodowym,
- usługi asystenta rodzinnego,

- kursy: komputerowy, prawa jazdy kat. B, języka angielskiego, pomocnika kucharza, obsługi kasy fiskalnej,
- nauka w szkole ponadgimnazjalnej lub policealnej, która jest jednym z instrumentów nieodpłatnych ze środków projektu, ale w znaczącym stopniu wpływającym na osiągnięcie jego celu. Naukę w szkole kontynuuje obecnie 12 uczestniczek. Wybrane przez nie kierunki kształcenia to: Liceum Ogólnokształcące i Technik Administracji w Centrum Kształcenia Zawodowego i Ustawicznego w Chojnicach, a także Technik Masażysta oraz Opiekun Medyczny w Wojewódzkim Zespole Szkół Policealnych w Chojnicach.

Ponadto, osoby biorące udział w projekcie regularnie korzystają z pracy socjalnej oraz pomocy finansowej przeznaczonej głównie na koszty dojazdu na zajęcia.

Wydatki poniesione w związku z realizacją projektu w 2012 roku wyniosły łącznie 62.076,81 zł, z tego dofinansowanie z budżetu państwa (w tym środki z Europejskiego Funduszu Społecznego) – - 53.793,81 zł, tj. 86,6%.

Dotychczas, licząc od 2008 r., w projekcie:

a/ wzięły udział 92 osoby, z których 65 zakończyło w nim udział, 3 osoby – z przyczyn obiektywnych – zrezygnowały z udziału, a 24 osoby kontynuują uczestnictwo,

b/ wydatkowano środki w wysokości 623.773,64 zł, z których zdecydowana większość stanowiły środki z budżetu państwa (w tym z Europejskiego Funduszu Społecznego) – 89,6%, tj. 558.955,02 zł (udział środków własnych gminy wyniósł – 10,4%, tj. 64.818,62 zł).

3. Realizacja projektów socjalnych w ramach „specjalizacji II stopnia w zawodzie pracownik socjalny”

W 2012 r. pracownice GOPS realizowały dwa projekty socjalne, które nie wymagały budżetowych nakładów pieniężnych.

Autorką pierwszego z nich była Pani Elwira Mrówczyńska - zatrudniona w GOPS na stanowisku starszego specjalisty pracy socjalnej - a jego celem była aktywizacja osób starszych z sołectwa Charzykowy, sprzyjająca integracji społecznej i międzypokoleniowej. Projekt realizowany był przy współpracy wielu partnerów społecznych, m.in. z Ochotniczą Strażą Pożarną w Charzykowach, Szkołą Podstawową w Charzykowach, Biblioteką Publiczną w Charzykowach, księdzem proboszczem, sołtysiem, lokalną cukiernią, Wiejskim Domem Kultury w Ogorzelinach, NZOZ Gemini w Chojnicach oraz Warsztatami Terapii Zajęciowej w Chojnicach.

W ramach projektu, w okresie od stycznia 2012 r. do marca 2012 r., zorganizowano 4 spotkania tematyczne, które miały skłaniać seniorów do podejmowania aktywności. Tematyka zajęć była różnorodna. Odbył się, m.in., „Wieczór z poezją śpiewaną”, wykład poświęcony profilaktyce zdrowotnej, połączony z badaniami ciśnienia, cukru i słuchu, spotkanie okolicznościowe - z okazji Dnia Kobiet, wyjazd do Warsztatów Terapii Zajęciowej w Chojnicach. Każdorazowo, w spotkaniach uczestniczyła grupa seniorów w liczbie do 30 osób.

Nadmienić należy, że seniorzy sołectwa Charzykowy spotykali się również - po zakończeniu działań projektowych - w okresie od 14.05.2012r. do 11.06.2012 r. – raz w tygodniu, w każdy poniedziałek w Domu Strażaka w Charzykowach, gdzie odbywały się zajęcia w zakresie podstawowej obsługi komputera i korzystania z Internetu, prowadzone przez nauczycieli ze Szkoły Podstawowej w Charzykowach - Panią Bożenę Dończyk oraz Pana Piotra Rynka, którzy fachowo wprowadzili seniorów w tajniki komputerowe.

Autorką drugiego projektu była Pani Maria Wierzbowska, zatrudniona w GOPS na stanowisku starszego specjalisty pracy socjalnej – koordynatora, a jego celem było zwiększenie gotowości rodziców do rozwijania kompetencji wychowawczych i zmotywowanie ich do korzystania z dostępnych na rynku ofert wsparcia. Projekt realizowano w partnerstwie z Poradnią Psychologiczną – Pedagogiczną w Chojnicach (zwaną dalej PPP) oraz Samorządowym Ośrodkiem Profilaktyki i Rozwiązywania Problemów Alkoholowych Gminy Chojnice (zwanym dalej SOPiRPA).

Zadaniem każdego partnera było przeprowadzenie kilku spotkań dla grupy rodziców zrekrutowanej przez pracowników socjalnych GOPS (zrekrutowano dla każdego partnera jedną grupę), a celem tych spotkań było głównie zachęcenie rodziców do udziału w formach wsparcia, które – zdaniem realizatora projektu – powinny podnosić umiejętności wychowawcze rodziców, a przez to prowadzić do prawidłowego rozwoju dziecka.

Każda z 18 mam biorących udział w projekcie uczestniczyła w co najmniej 1 spotkaniu, a łącznie odbyło się 9 spotkań (7 w PPP, 2 w SOPiRPA). Warto zaznaczyć, że większości tak spodobały się zajęcia, że, na przykład, liczbę początkowo planowanych w PPP dwóch zajęć zwiększono o kolejne pięć spotkań.

Reasumując, organizowanie takich pokazowych zajęć dla rodziców może skutecznie, z jednej strony uświadamiać rodzicom, jak ważna jest kwestia wychowania dziecka, a z drugiej pozwalać rodzicom odkrywać, że zdobywanie wiedzy i umiejętności wychowawczych może się odbywać w naprawdę przyjemnej atmosferze.

4. 4. Spotkanie Wigilijne dla osób starszych i/lub samotnych

W grudniu 2012 r. – podobnie jak w latach ubiegłych – odbyło się Spotkanie wigilijne z władzami gminy, na które pracownicy GOPS zaprosili 43 swoich wyjątkowych podopiecznych. Świąteczną biesiadę przy kawie, herbacie, słodkościach i owocach uświetnił występ zespołu „Pawłowianie”, który zaprezentował najpiękniejsze tradycyjne kolędy.

Wszyscy przybyli zostali obdarowani paczkami żywnościowymi, natomiast tym z zaproszonych, którzy nie mogli dotrzeć na spotkanie, pracownicy socjalni dostarczyli paczki do ich domów. Łącznie na ten cel wydatkowano 2.499 zł (w 2011 r. 2.500 zł).

5. Organizacja prac społecznie użytecznych

Prace społecznie użyteczne to forma aktywizacji osób bezrobotnych bez prawa do zasiłku, wprowadzona nowelizacją ustawy o promocji zatrudnienia i instytucjach rynku pracy, która weszła w życie w listopadzie 2005 roku. W ramach wykonywania tych prac, w 2012 r., 9 osób bezrobotnych – - średnio przez 6,5 miesiąca ,korzystających jednocześnie ze świadczeń z systemu pomocy społecznej, otrzymało wsparcie łącznieną kwotę 18.216 zł , w tym środki własne gminy w wysokości 7.286 zł (w 2011 r. – 12 osób, łącznie 18.253 zł, a z środki własne gminy 7.301 zł) oraz z budżetu Powiatowego Urzędu Pracy w Chojnicach – 10.930 zł. Wymiar czasu pracy nie przekraczał 10 godzin w tygodniu, tj. 40 w miesiącu, za każdą godzinę osoba bezrobotna otrzymywała 7,30 zł w okresie od stycznia do maja 2012 r. natomiast od czerwca do grudnia 2012 r. - 7,70 zł, co oznacza, że w skali miesiąca jedna osoba otrzymywała świadczenie, odpowiednio: 292 zł (do 31.05.2012 r.) i 308 zł (od 01.06.2012 r.).

Od 2005 r. do nadal prace społecznie użyteczne świadczone są w postaci usług opiekuńczych w miejscu zamieszkania podopiecznych GOPS.

6. Pomoc materialna w ramach systemu oświaty

W roku 2012 na realizację zadań w ramach systemu oświaty, tj. pomocy materialnej o charakterze socjalnym w postaci stypendiów i zasiłków szkolnych, GOPS wydatkował kwotę wysokości 366.603,39 zł (w roku 2011 – 377 759,09 zł), z której zdecydowaną większość stanowiły środki z budżetu państwa – 80%, tj. 293 282,71 zł (w roku 2011 – 302 207,27 zł).

Na stypendia szkolne przeznaczono 355 953,39 zł (w 2011 r. – 375 939,09 zł), a na zasiłki wydatkowano 10 650,00 zł (w 2011 r. – 1 820,00 zł).

Łącznie wsparcie otrzymały 483 osoby z 229 rodzin (w 2011 r. – 463 osoby z 210 rodzin), a wśród nich:

a/ 476 uczniów (w 2011 r. – 459 uczniów) w postaci stypendium w formie rzeczowej,

b/ 29 uczniów (w 2011 r. – 4 uczniów) w postaci zasiłku szkolnego, w tym:

– 21 uczniów w formie rzeczowej (w 2011 r. – 2 uczniów),

– 8 uczniów w formie pieniężnej (w 2011 r. – 2 uczniów).

Reasumując, w roku 2012 z pomocy materialnej o charakterze socjalnym skorzystała większa, w porównaniu z rokiem 2011, liczba uczniów i rodzin. Na tendencję wzrostową liczby środowisk, uprawnionych do pomocy materialnej, duży wpływ miało przede wszystkim podwyższenie, od dnia 01 października 2012 r., ustawowego kryterium dochodowego w pomocy społecznej (z 351 zł do 456 zł na osobę w rodzinie), obowiązującego także przy przyznawaniu stypendiów szkolnych.

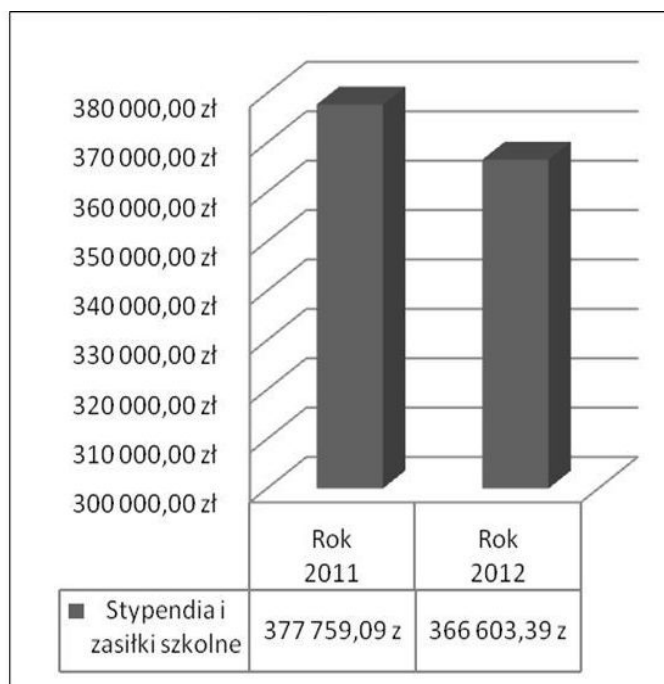
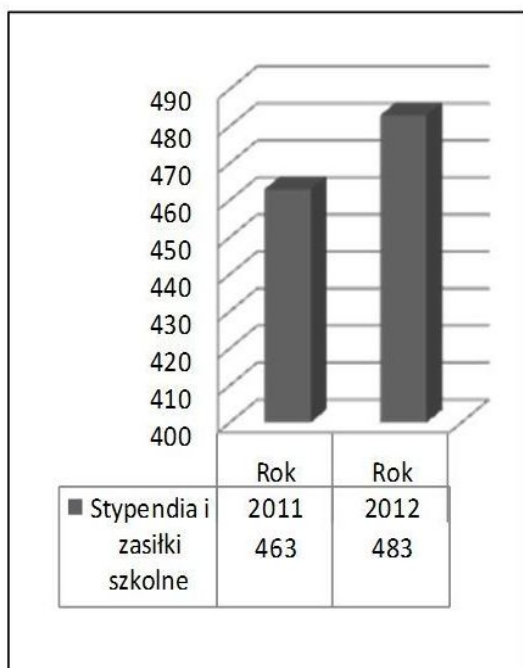
Jednakże, w porównaniu z rokiem 2011, na wypłatę stypendiów i zasiłków szkolnych dla uczniów, GOPS dysponował mniejszą ilością środków, co spowodowało, że przy tak dużej liczbie osób kwalifikujących się do przyznania pomocy, miesięczna kwota stypendium dla jednego ucznia była odpowiednio niższa.

Zależność między liczbą uczniów, do których skierowano pomoc materialną a ilością wydatkowanych środków przedstawiają poniższe wykresy

Wykres nr 6: Liczba uczniów korzystająca ze świadczeń pomocy materialnej.

Wykres nr 7: Wysokość środków finansowych wydatkowanych na pomoc materialną

dla uczniów.



6.1. Stypendia szkolne

W roku 2012, na ten cel wydatковано łącznie 355. 953,39 zł, w tym:

- 151 205,39 zł w okresie styczeń – czerwiec,
- 204 748,00 zł w okresie wrzesień – grudzień.

W zależności od liczby wniosków, wielkości dotacji z budżetu państwa oraz sytuacji życiowej rodziny, wydzielono dwie podstawowe grupy dochodowe, określając jednocześnie wysokość należnego stypendium dla każdej z nich. I tak:

a/ I grupa o dochodach na osobę w rodzinie nieprzekraczających 50% obowiązującego kryterium – miesięczna kwota stypendium wyniosła 182 zł;

b/ II grupa o dochodach na osobę w rodzinie przekraczających 50 % ale nie wyższych niż 100 % obowiązującego kryterium – miesięczna kwota stypendium wyniosła:

- 73 zł w okresie od stycznia do czerwca,
- 130 zł w okresie od września do grudnia.

Ponadto, uwzględniając specyfikę sytuacji życiowej – tj. występowanie dodatkowych trudnych okoliczności, tj. niepełnosprawność, choroba, wielodzietność, samotne wychowywanie dziecka i inne – w rodzinach zakwalifikowanych do II grupy dochodowej, miesięczna kwota stypendium:

- podwyższana była maksymalnie o 50% - w okresie od stycznia do czerwca,
- wynosiła 145 zł - w okresie od września do grudnia.

Łącznie, w 2012 r., stypendia otrzymało:

299 uczniów w okresie od stycznia do czerwca.

373 uczniów w okresie od września do grudnia.

W zdecydowanej większości, w obu okresach, wsparcie w postaci stypendium otrzymali uczniowie szkół podstawowych, co ilustruje przedstawiona niżej tabela:

Tabela nr 7: Wysokość środków wydatkowanych na stypendia szkolne dla uczniów w poszczególnych szkołach:

Szkoły	Styczeń – czerwiec		Wrzesień – grudzień	
	Liczba uczniów	Kwota w zł	Liczba uczniów	Kwota w zł
Szkoła podstawowa	154	80 991,93	188	103 549,00
Gimnazjum	67	32 566,19	92	51 078,00
Szkoły ponadgimnazjalne	68	32 008,74	83	45 191,00
Szkoły policealne	1	715,53	1	580,00
Inne (szkoły specjalne, Ośrodki szkolno-wychowawcze)	9	4 923,00	9	4 350,00
Razem	299	151 205,39	373	748,00

6.2. Zasiłek szkolny

W roku 2012, na ten cel wydatkowano łącznie 10 650 zł, w tym:

a/ 8 150,00 zł w okresie styczeń – czerwiec,

b/ 2 500,00 zł w okresie wrzesień – grudzień.

Wysokość zasiłków kształtowała się od 200,00 zł do 530,00 zł na jednego ucznia.

Łącznie tą formą wsparcia objęto:

a/ 24 uczniów w okresie od stycznia do czerwca.

b/ 5 uczniów w okresie od września do grudnia.

Największa liczba osób, która skorzystała z pomocy materialnej w postaci zasiłku szkolnego to uczniowie szkół podstawowych. Szczegółowe dane przedstawione zostały w poniższej tabeli.

Tabela nr 8: Wysokość środków wydatkowanych na zasiłki szkolne dla uczniów w poszczególnych szkołach.

Szkoły	Styczeń – czerwiec		Wrzesień – grudzień	
	Liczba uczniów	Kwota w zł	Liczba uczniów	Kwota w zł
Szkoła podstawowa	13	4 530,00	3	1 590,00
Gimnazjum	5	1 610,00	2	910,00
Szkoły ponadgimnazjalne	5	1 555,00	0	0
Inne (szkoły specjalne, Ośrodki szkolno-wychowawcze)	1	455,00	0	0

Razem	24	8	5	2 500,0
		150,00		0

7. Obsługa organizacyjno-techniczna Zespołu Interdyscyplinarnego

Zespół Interdyscyplinarny w gminie Chojnice został powołany Zarządzeniem Wójta Gminy Chojnice z dnia 10 listopada 2011 roku, w związku ze zmianą przepisów prawa, w szczególności, z wejściem w życie ustawy z 10 czerwca 2010 roku o zmianie ustawy o przeciwdziałaniu przemocy w rodzinie.

W wyniku dokonanych w ww. ustawie zmian, znacznie wzrosła szansa na zapewnienie bezpieczeństwa osób doznających przemocy w rodzinie i ustalenie prawidłowych wzorców funkcjonowania członków rodziny uwikłanych w przemoc, ale realizacja ustawy wymaga również zwiększonych nakładów – przede wszystkim - pracy, w szczególności dotyczy to pracowników GOPS.

Zadania przed nowelizacją ww. ustawy obejmowały wykonywanie – w szczególności przez pracowników socjalnych GOPS, poniżej wymienionych czynności:

- sporządzanie Niebieskich Kart w sytuacji zdiagnozowania zjawiska przemocy,
- prowadzenie monitoringu sytuacji w rodzinach z założoną Niebieską Kartą,
- prowadzenie pracy socjalnej, której celem jest głównie wspieranie ofiar przemocy w dążeniu do odzyskania równowagi oraz zdolności do zadbania o zaspokojenie potrzeb własnych i dzieci,
- sporządzanie zawiadomień do prokuratury o możliwości popełnienia przestępstwa,
- wnioskowanie o zabezpieczenie schronienia w sytuacjach kryzysowych,
- zapewnienie schronienia osobom/rodzinom będącym ofiarami przemocy.

W wyniku nowelizacji ustawy zadania wykonywane przez pracowników GOPS zwiększyły się zwłaszcza o tzw. „obsługę organizacyjno-techniczną” ww. Zespołu oraz powoływanych przez jego Przewodniczącego tzw. grup roboczych (tworzone są one w celu rozwiązywania problemów związanych z wystąpieniem przemocy w rodzinie w indywidualnych przypadkach. W skład grup roboczych wchodzi, przeciętnie od 3 do 4 przedstawicieli takich instytucji, jak z: jednostek organizacyjnych pomocy społecznej, gminnej komisji rozwiązywania problemów alkoholowych, Policji, oświaty, ochrony zdrowia. W skład tych grup mogą wchodzić także kuratorzy sądowi oraz przedstawiciele innych podmiotów, specjaliści w dziedzinie przeciwdziałaniaprzemocy w rodzinie).

W praktyce oznacza to, że oprócz wymienionych wyżej zadań:

a/ pracownicy socjalni GOPS dodatkowo:

- organizują spotkania grup roboczych, tj. zabezpieczają dostęp do odpowiedniego pomieszczenia, nawiązują telefoniczne kontakty z członkami grupy w celu ustalenia terminu spotkania;

b/ przedstawiciel GOPS (starszy specjalista pracy socjalnej – koordynator) – jako członek Zespołu Interdyscyplinarnego, między innymi:

- uczestniczy w comiesięcznych spotkaniach Zespołu Interdyscyplinarnego,
- koordynuje przepływ Niebieskich Kart od Przewodniczącego Zespołu Interdyscyplinarnego do właściwego pracownika socjalnego,
- rejestruje i gromadzi dokumentację wszystkich indywidualnych przypadków oraz pozostałą dokumentację związaną z realizacją ustawy (uchwały, zarządzenia, związaną z ochroną danych osobowych, protokoły),
- sporządza protokoły spotkań Zespołu Interdyscyplinarnego, protokoły zamknięcia procedur Niebieskiej Karty w indywidualnych przypadkach, zawiadomienia podmiotów uczestniczących w procedurze o jej zamknięciu, sprawozdania z realizacji zadań związanych z przeciwdziałaniem przemocy w rodzinie (za 2012 rok były to dwa „obszerne” sprawozdania – jedno za okres od stycznia do września, drugie z realizacji Krajowego Programu Przeciwdziałania Przemocy w Rodzinie za cały rok), pisma informujące o danych statystycznych związanych z występowaniem przemocy w rodzinie w gminie Chojnice – na przykład niezbędne przy tworzeniu strategii rozwiązywania problemów społecznych na szczeblu powiatowym,

- bierze udział w szukaniu rozwiązań problemów rodzin uwikłanych w przemoc, tworzeniu dla nich oferty wsparcia.

Łącznie, w 2012 roku, pracownicy GOPS :

■ uczestniczyli w:

- 12 posiedzeniach Zespołu Interdyscyplinarnego (1 spotkanie - 2,5 godziny; 1 pracownik),
- 12 wewnętrznych odprawach z przedstawicielami Zespołu Interdyscyplinarnego (1 spotkanie – ok. 1 godziny; 11 pracowników),
- 19 spotkaniach Grup Roboczych (1 spotkanie – ok. 1 godziny; 1 pracownik),

■ sporządzili:

- 5 Niebieskich Kart A (zgłoszenie występowania przemocy w rodzinie),
- 105 Niebieskich Kart C (w tym: 19 Niebieskich Kart C zawierających indywidualny plan pomocy sporządzanych na spotkaniu Grupy Roboczej oraz 86 Niebieskich Kart C zawierających monitoring sytuacji w rodzinie i realizacji indywidualnego planu pomocy sporządzanych w czasie rozmowy z osobą, co do której istnieje podejrzenie, że doznaje przemocy w rodzinie),
- 12 protokołów spotkań Zespołu Interdyscyplinarnego,
- 9 protokołów zamknięcia procedury Niebieskie Karty w indywidualnych przypadkach,
- 1 sprawozdanie z realizacji Krajowego Programu Przeciwdziałania Przemocy w Rodzinie za okres I-XII.2011 (luty 2012),
- 1 raport z realizacji zadań wynikających z ustawy o przeciwdziałaniu przemocy w rodzinie dla Wydziału Polityki Społecznej Pomorskiego Urzędu Wojewódzkiego (lipiec 2012),
- 1 sprawozdanie z realizacji zadań gminy z zakresu Ustawy o przeciwdziałaniu przemocy w rodzinie za okres od 1.01.2012 do 30.09.2012 dla Wydziału Polityki Społecznej Pomorskiego Urzędu Wojewódzkiego (październik 2012),
- 5 zawiadomień do Prokuratury w związku z podejrzeniem popełnienia przestępstwa związanego z przemocą w rodzinie,
- 4 wnioski do Sądu o zbadanie sytuacji opiekuńczo-wychowawczej dziecka/dzieci w związku z występowaniem przemocy w rodzinie,

/CZĘŚĆ TRZECIA/

DZIAŁALNOŚĆ OŚRODKA NA RZECZ ŚWIADCZENIOBIORCÓW W RAMACH USTAWY O ŚWIADCZENIACH RODZINNYCH I USTAWY O POMOCY OSOBOM UPRAWNIONYM DO ALIMENTÓW

(opracował: Kierownik Działu świadczeń rodzinnych i alimentacyjnych mgr Michał Krukowski)

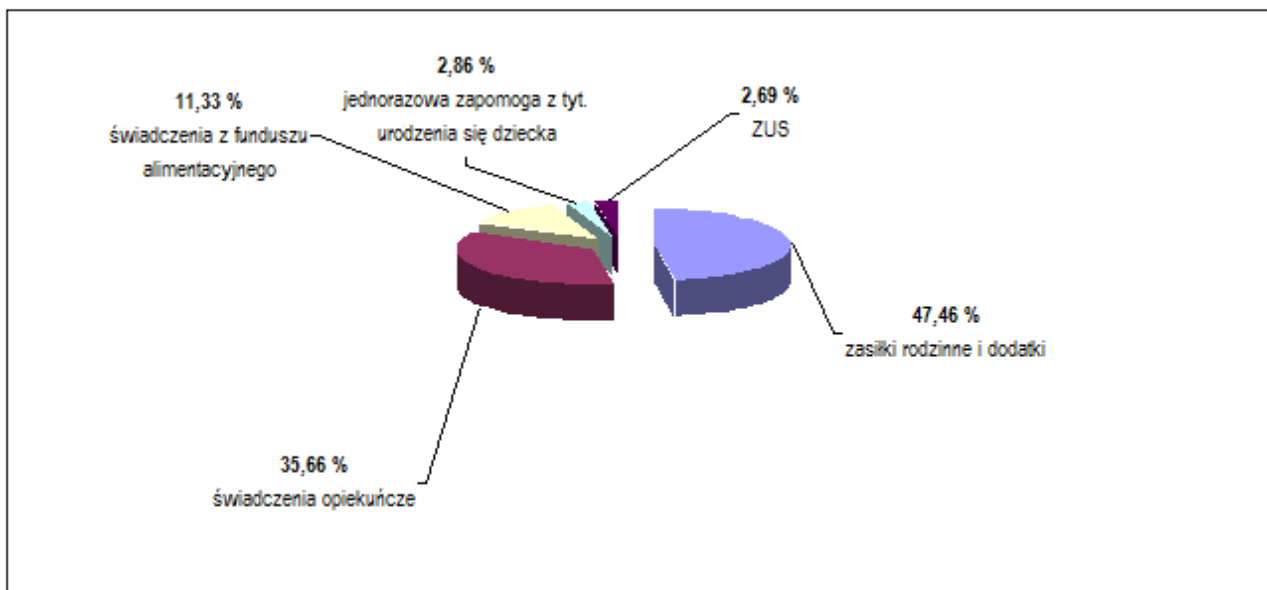
W 2012 r. **1.873 rodzinom** udzielono wsparcia na łączną kwotę **7.016.364 zł.** (w 2011 r. 1775 na kwotę 6.982.546 zł). Źródłem finansowania tych wydatków był - w 100% - budżet państwa. Zdecydowana większość z tych środków, bo **6.827.936 zł.**, tj. 97,31 % trafiła bezpośrednio do rąk mieszkańców gminy (w 2011 r. – 6.834.355 zł, tj. 97,88%), pozostała ich część, w wysokości **188.428 zł** , tj. 2,69 % została przekazana na konto bankowe Zakładu Ubezpieczeń Społecznych z tytułu opłacania składek na ubezpieczenia emerytalno – rentowe oraz zdrowotne uprawnionym świadczeniobiorcom (w 2011 r. – 148.191 zł, tj. 2,12%).

Najwięcej środków nasi mieszkańcy otrzymali w postaci zasiłków rodzinnych wraz z dodatkami, łącznie **3.329.706 zł.**, tj. 47,46 % (w 2011 r. – 3.735.031 zł, tj. 53,49%), a w dalszej kolejności:

- świadczeń opiekuńczych **2.502.285 zł.**, tj. 35,66 % (w 2011 r. – 2.213.379 zł, tj. 31,70%);
- świadczeń z funduszu alimentacyjnego **794.945 zł.**, tj. 11,33 % (w 2011: 666.945 zł, tj. 9,55 %);
- jednorazowych zapomóg z tytułu urodzenia się dziecka **201.000 zł** , tj. 2,86 % (w 2011 r. -219.000 zł, tj. 3,14%).

Powyższe ilustruje wykres nr 8 :

Wykres nr 8 : Wysokość środków finansowych wydatkowanych na realizację poszczególnych rodzajów świadczeń rodzinnych i alimentacyjnych, w okresie od 01 stycznia 2012 r. do 31 grudnia 2012 r.



1. Świadczenia rodzinne

1.1. Zasiłki rodzinne wraz z dodatkami

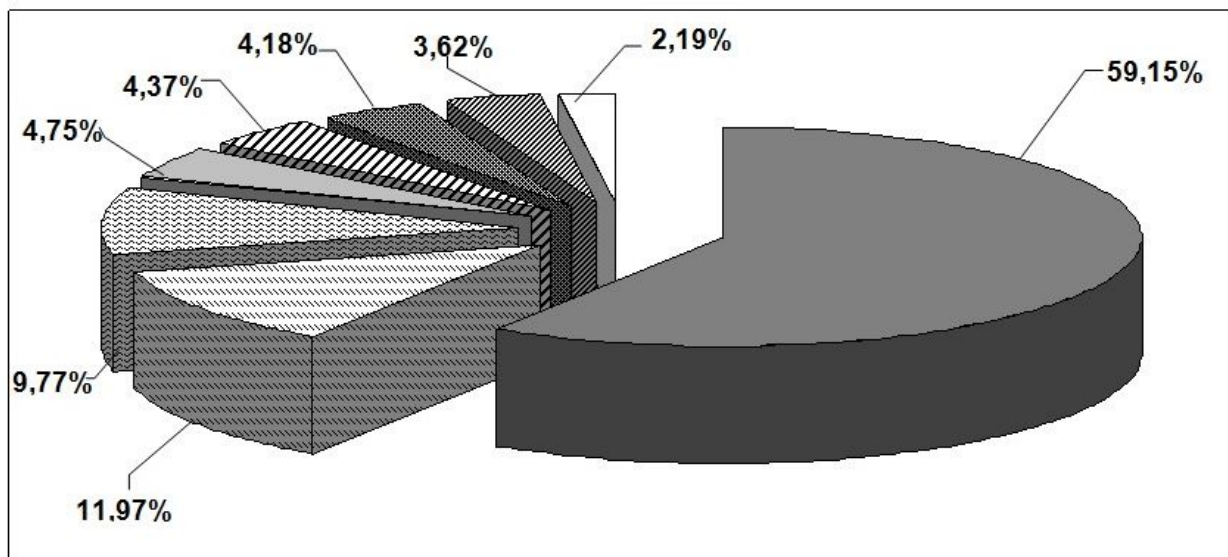
W tej grupie świadczeń przyznano wsparcie łącznie na kwotę **3.329.706 zł**, z czego najwięcej środków w roku 2012, podobnie jak w roku 2011, wydatkowano na zasiłki rodzinne – - **1.969.535 zł**, tj. 59,15 % dla 992 rodzin (w 2011 r. – 2.109.300 zł, tj. 56,47% dla 1.101 rodzin), a w dalszej kolejności na dodatki z tytułu:

- wychowywania dziecka w rodzinie wielodzietnej – **398.640 zł**, tj. 11,97 % dla 294 rodzin (w 2011 r. – 447.680 zł, tj. 11,99% dla 333 rodzin),
- opieki nad dzieckiem w okresie korzystania z urlopu wychowawczego – **325.171 zł**, tj. 9,77 % dla 100 rodzin (w 2011 r. – 390.721 zł, tj. 10,46% dla 122 rodzin),
- podjęcia przez dziecko nauki poza miejscem zamieszkania – **158.230 zł** tj. 4,75 % dla 330 rodzin (w 2011 r. – 179.330 zł, tj. 4,80 % dla 371 rodzin),

Z kolei najmniej środków wydatkowano na dodatki z tytułu urodzenia dziecka – **73.000 zł**, tj. 2,19 % dla 72 rodzin (w 2011 r. – 140.000 zł, tj. 3,75% dla 139 rodzin) oraz z tytułu kształcenia i rehabilitacji dziecka niepełnosprawnego – **120.460**, tj. 3,62 % dla 136 rodzin (w 2011 r. – 135.100 zł, tj. 3,62% dla 152 rodzin).

Szczegółową strukturę wydatków zawiera wykres nr 9.

Wykres nr 9: Wysokość środków finansowych wydatkowanych na realizację zasiłków rodzinnych wraz z dodatkami w okresie od 01 stycznia 2012 r. do 31 grudnia 2012 r.



Legenda:

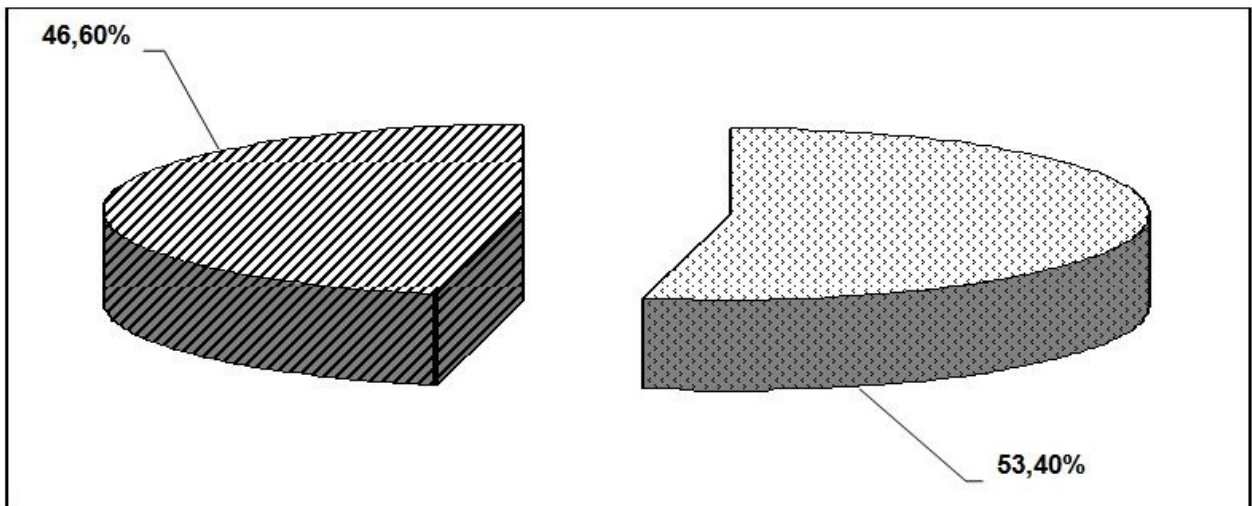


1.2. Świadczenia opiekuńcze

Wsparcie to skierowane jest do osób niepełnosprawnych i zostało udzielone łącznie na kwotę **2.502.285 zł**, (w 2011 r. – 2.213.379 zł), w tym: środki finansowe przeznaczone na świadczenia pielęgnacyjne⁴⁾ - **1.166.136 zł**, tj. 46,60 % dla 215 rodzin (w 2011 r. – 896.967 zł, tj. 40,52 % dla 180 rodzin) i na zasiłki pielęgnacyjne⁵⁾ – **1.336.149 zł**, tj. 53,40 % dla 799 rodzin (w 2011 r. – 1.316.412 zł, tj. 59,48 % dla 610 rodzin).

Powyższe ilustruje wykres nr 10.

Wykres nr 10: Wysokość środków finansowych wydatkowanych na realizację świadczeń opiekuńczych w okresie od 01 stycznia 2012 r. do 31 grudnia 2012 r.



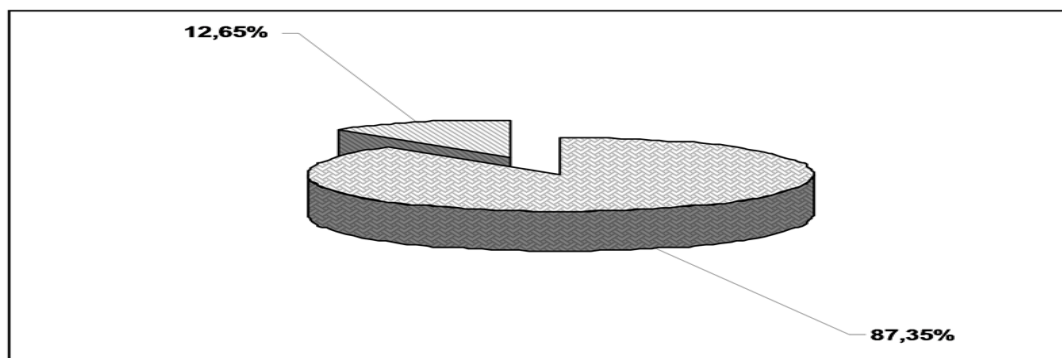
1.3. Składki na ubezpieczenia emerytalno - rentowe i zdrowotne

Składki odprowadzane są na konto bankowe ZUS za niektóre osoby uprawnione do otrzymywania świadczenia pielęgnacyjnego, na ten cel wydatkowano **188.428 zł** (w 2011 r. – 148.191 zł), w tym: ■ **164.591 zł**, tj. 87,35 % (w 2011 r. – 127.966 zł, tj. 86,35%) na ubezpieczenia emerytalno – rentowe;

■ **23.837 zł**, tj. 12,65 % (w 2011 r. – 20.225 zł, tj. 13,65%) na ubezpieczenia zdrowotne.

Powyższe ilustruje wykres nr 11 .

Wykres nr 11: Wysokość środków finansowych wydatkowanych na ubezpieczenia społecznej zdrowotne w okresie od 01 stycznia 2012 r. do 31 grudnia 2012 r.



1.4. Zapomoga z tytułu urodzenia się dziecka, tzw. „becikowe”

Zapomoga z tytułu urodzenia dziecka wypłacana jest jednorazowo, w wysokości **1.000,00 zł** na każde dziecko, niezależnie od dochodu rodziny.

W 2012 r. jednorazową zapomogę z tytułu urodzenia dziecka wypłacono na 201 dzieci (w 2011 r. – 219 dzieci), na łączną kwotę 201.000 zł (w 2011 r. – 219.000 zł).Zgodnie z informacją uzyskaną z Wydziału Organizacyjnego i Spraw Obywatelskich liczba urodzonych w 2012 r. dzieci w gminie Chojnice wynosiła 200 (w 2011 r. - 219).

Nadmienić należy, że dane z ww. wydziału dotyczą dzieci, których rodzice/ opiekunowie posiadają zameldowanie na terenie gminy Chojnice, jednak zgodnie z ustawą o świadczeniach rodzinnych zapomogi wypłaca się ze względu na miejsce zamieszkania osób uprawnionych. Ta okoliczność tłumaczy większą liczbę wypłaconych świadczeń w 2012 r. (201), w porównaniu z liczbą urodzonych dzieci zarejestrowanych w ewidencji Wydziału Organizacyjnego i Spraw Obywatelskich (200). W 2011 r. – na wszystkie dzieci urodzone w gminie Chojnice została pobrana zapomoga.

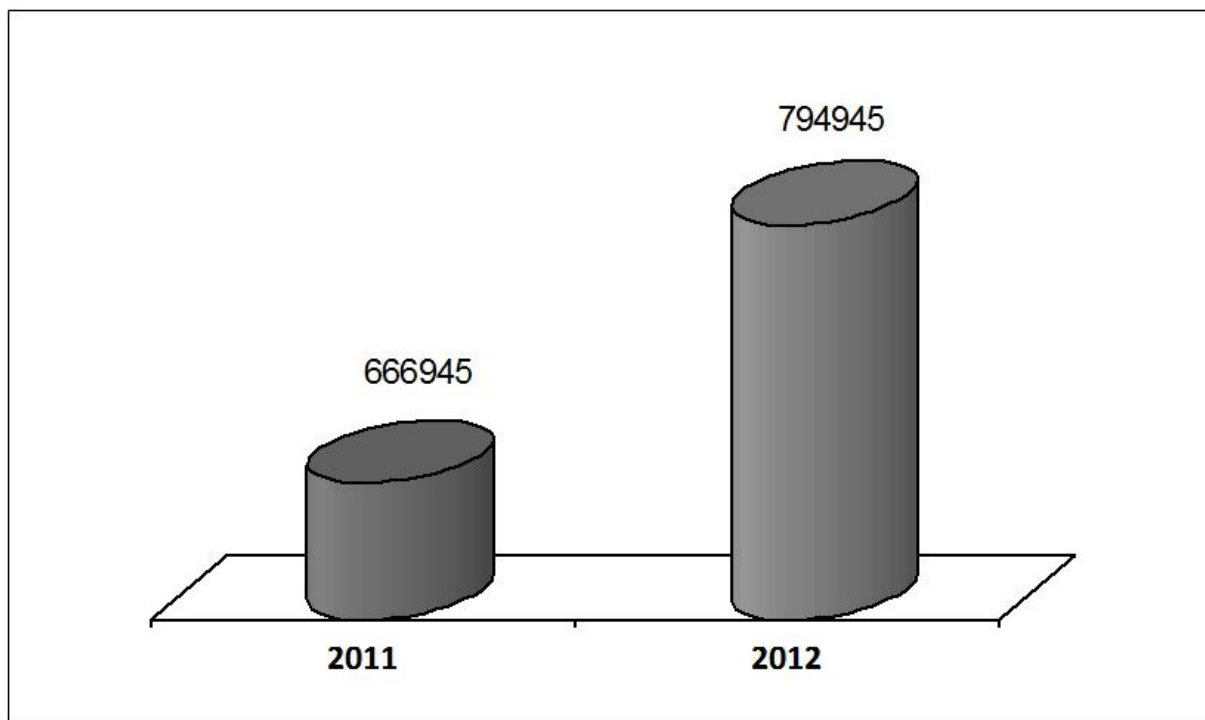
2. Świadczenia alimentacyjne

Świadczenia z funduszu alimentacyjnego to rodzaj finansowego wsparcia dla rodzin, w których dzieci pomimo zasądzonych alimentów od rodzica wyrokiem sądu są ich pozbawione z powodu bezskuteczności egzekucji sądowej. Państwo zastępczo wypłaca osobom uprawnionym świadczenia pieniężne w wysokości zgodnej z wyrokiem sądowym, nie więcej jednak niż 500 zł na dziecko.

W 2012 r., świadczenia z funduszu alimentacyjnego przyznano **110** rodzinom, na łączną kwotę **794.945 zł**, średnio z tego tytułu każda rodzina otrzymała po 602 zł miesięcznie. Natomiast w 2011 r. świadczenia z funduszu alimentacyjnego przyznano **107** rodzinom, łącznie na ten cel wydatkowano **666.945 zł**, średnio z tego tytułu każda rodzina otrzymała po 519 zł miesięcznie.

Szczegółową strukturę wydatków zawiera wykres nr 12.

Wykres nr 12 : Wysokość środków finansowych wydatkowanych na realizację świadczeń alimentacyjnych w latach 2011 r. – 2012 r.



Ustawa regulująca zasady i kryteria przyznawania ww. świadczeń zleca także szereg działań, które gmina – z urzędu lub na wniosek – zobligowana jest podejmować wobec osób zobowiązanych do alimentów, przeciwko którym egzekucja okazała się bezskuteczna (tzw. dłużnicy alimentacyjni), w celu zmobilizowania ich do uregulowania powstałych należności. Prowadzenie takich czynności nie należy do łatwych zadań, ponieważ dotyczy grupy osób, w przypadku których komornik sądowy wyczerpał już swoje możliwości, a egzekucja zobowiązań alimentacyjnych jest nadal bezskuteczna. Wśród tych działań w pierwszej kolejności badana jest faktyczna sytuacja życiowa dłużnika, w tym ustala się przyczynę niepłacenia alimentów (przeprowadza się wywiad alimentacyjny u dłużnika i odbiera się od niego oświadczenie majątkowe). Jeżeli tą przyczyną jest brak zatrudnienia gmina zobowiązuje dłużnika do zarejestrowania się jako osoba bezrobotna lub poszukująca pracy i informuje powiatowy urząd pracy o potrzebie zaktywizowania zawodowego dłużnika. W przypadku kiedy dłużnik alimentacyjny nie podejmuje współpracy w zakresie realizacji ww. działań, gmina wszczyna postępowanie dotyczące uznania dłużnika alimentacyjnego za uchylającego się od zobowiązań alimentacyjnych.

Jeżeli decyzja o uznaniu dłużnika alimentacyjnego za uchylającego się od zobowiązań alimentacyjnych stanie się ostateczna, składany jest wniosek do prokuratury o ściganie dłużnika za przestępstwo, tj. uchylanie się od łożenia na osobę uprawnioną do zasądzonych alimentów, a do starosty kierowany jest wniosek o zatrzymanie prawa jazdy. Ponadto, w przypadku powstania zaległości za okres dłuższy niż 6 miesięcy w regulowaniu przez dłużników swoich zobowiązań, gmina zgłasza ten fakt do Biura Informacji Gospodarczej, co znacznie ogranicza dostęp takiej osobie do usług finansowych (np.: kredyt, sprzedaż ratalna, leasing), telekomunikacyjnych i multimedialnych w abonamencie, wynajmu nieruchomości (np. mieszkania, biura) oraz wielu innych.

W 2012 r. podjęto następujące działania wobec dłużników alimentacyjnych zamieszkujących na terenie gminy Chojnice tj.:

a/ przeprowadzono 50 wywiadów alimentacyjnych (w 2011 r. – 42 wywiady) i odebrano 50 oświadczeń majątkowych (w 2011 r. – 42 oświadczenia),

b/ wydano 19 decyzji o uznaniu dłużnika alimentacyjnego za uchylającego się od zobowiązań alimentacyjnych,

c/ wystosowano wnioski o:

- zaktywizowanie zawodowe – w 35 przypadkach (w 2011 r. – w 35 przypadkach),
- ściganie za przestępstwa określone w art. 209 § 1 Kodeksu karnego⁶⁾ - w 20 przypadkach (w 2011 r. – w 42 przypadkach),
- zatrzymanie prawa jazdy – w 4 przypadkach (w 2010 r.– w 11 przypadkach).

Na dzień 31 grudnia 2012 r. w bazie danych tut. ośrodka zarejestrowanych było 116 dłużników (w 2011 r. - 164 dłużników), którzy posiadają zaległe zobowiązania alimentacyjne, w wysokości 3.281.566,97 zł (w 2011 r. - 2.631.444,17 zł), wobec 185 osób uprawnionych zamieszkujących na terenie naszej gminy (w 2011 r. – 175 osób). Z kolei suma wyegzekwowanych przez komorników od dłużników kwot zaliczonych na poczet zaległych alimentów wyniosła 62.024,29 zł (w 2011 r. – 84.905,87 zł), w tym kwota 16.495,81 zł (w 2011 r. - 26.462,00 zł) stanowiła dochód gminy Chojnice, z której GOPS otrzymał kwotę 9.810 zł (w 2011 r. 10.000 zł) na wydatki związane z realizacją zadań wynikających z zakresu ww. świadczeń alimentacyjnych.

PODSUMOWANIE I KIERUNKI DZIAŁANIA W 2013 ROKU

Z niniejszego sprawozdania wynika, że w roku 2012, podobnie jak w 2011:

- nadal zdecydowaną większość - ponad 80 % - budżetu GOPS stanowiły środki otrzymane z budżetu państwa na realizację zadań zleconych i dotacje celowe na realizację zadań własnych gminy;
- spośród obszarów wsparcia mieszkańców gminy obsługiwanych przez GOPS, nadal największy odsetek środków, ponad 59%, wydatkowano na świadczenia rodzinne, z kolei najmniejszy, na zadania realizowane w oparciu o ustawę z dnia 9 czerwca 2011 r. o wspieraniu rodziny i systemie pieczy zastępczej (tekst jednolity Dz.U. z 2013 r., poz. 135), przepisy której sukcesywnie wchodzi w życie, począwszy od 2012 roku;
- wciąż zdecydowana większość – ponad 80 % - środków, łącznie ze wszystkich obszarów wsparcia zasilają budżety domowe mieszkańców, z kolei mniejsza ich część – od 0,8 % do 4,3 % - przeznaczona była na wsparcie usługowe oraz na odprowadzanie składek do ZUS.

Ponadto, należy uszczegółowić, że w roku 2012, w porównaniu do 2011, odnotowano:

1. W systemie pomocy społecznej:

- a) wzrost liczby świadczeniobiorców – prawdopodobnie nie jest to spowodowane realnym pogorszeniem jakości życia czy funkcjonowania mieszkańców gminy np. na polu zawodowym, jedynie faktem, że od 1 października 2012 r. podwyższone zostało kryterium dochodowe utrzymywane przez ustawodawcę na stałym poziomie od 2006 roku. Spowodowało to większą dostępność do świadczeń, w przypadku osób/rodzin, którzy do tej pory nie kwalifikowali/ły się do objęcia wsparciem finansowym ze względu na osiąganie zbyt wysokich dochodów;
- b) wzrost liczby osób bezrobotnych, co jest odzwierciedleniem sytuacji na rynku pracy w całym kraju. Stopa bezrobocia w powiecie chojnickim na koniec roku 2012 wynosiła 20,3 %, podczas gdy na dzień 31.12.2011 r. – 19,2 % i osiągnęła wartość znacznie wyższą od stopy bezrobocia w województwie pomorskim oraz w Polsce, która w obu przypadkach wynosiła 13,4 %.Bezrobocie nadal, podobnie jak w roku 2011, jest podstawowym powodem ubiegania się o pomoc;
- c) wzrost częstotliwości udzielania wsparcia z systemu pomocy społecznej z powodu bezradności w sprawach opiekuńczo – wychowawczych i prowadzenia gospodarstwa domowego. Ta przesłanka do udzielania wsparcia z systemu pomocy społecznej po raz pierwszy osiągnęła tak wysoką wartość i stała się trzecią w kolejności, zaraz po bezrobociu i ubóstwie (częściej niż co trzecia rodzina/osoba uzyskała w 2012 r. pomoc w związku z ww. bezradnością);

- d) w rejonie opiekuńczym pracownika socjalnego - wzrost liczby środowisk korzystających ze wsparcia. Średnio w rejonie pracownika socjalnego jest 86 środowisk (w 2011 r. 81) i jest to stosunkowo duża liczba rodzin, a w połączeniu z przeciążeniem pracowników innymi zadaniami (biurokracyzm, dystrybucja artykułów żywnościowych, itp.), taka sytuacja nadal utrudnia koncepcyjną, regularną oraz konsekwentną pracę socjalną z jednostkami, rodzinami i grupami społecznymi;
- e) utrzymywanie się na tym samym poziomie średniej wartości pomocy w formie zasiłku celowego na zakup żywności. Przeciętnie pomoc przyznawano, tak jak w poprzednim roku, na okres 6 miesięcy, a średnia kwota świadczeń była tylko o 7 zł wyższa od ubiegłorocznej i wynosiła 282 zł (w 2011 r. po 275 zł) . Związane jest to z otrzymaniem stosunkowo wysokiej dotacji z budżetu państwa na realizację rządowego programu „Pomoc państwa w zakresie żywienia”;
- f) wzrost średniej wartości pomocy w formie zasiłku okresowego i stałego, odpowiednio o 30 zł i 35 zł - konsekwencja podwyższenia w październiku 2012 r. ustawowego kryterium dochodowego;
- g) utrzymujące się nadal stosunkowo duże zapotrzebowanie na świadczenie usług opiekuńczych jako konsekwencję starzenia się mieszkańców naszej gminy. Świadczenie pielęgnacyjne przyznawane na podstawie Ustawy z dnia 28 listopada 2003 r. o świadczeniach rodzinnych - z tytułu rezygnacji z zatrudnienia lub innej pracy zarobkowej osobom, na których, zgodnie z kodeksem rodzinnym i opiekuńczym, ciąży obowiązek alimentacyjny tylko w pewnym stopniu wpływa na liczbę składanych wniosków o tę formę pomocy. Klienci objęci usługami opiekuńczymi są bowiem często osobami samotnymi, bądź w szczególnej sytuacji rodzinnej wywołanej głęboko zakorzenionymi konfliktami rodzinnymi;
- h) zmniejszenie się rozpiętości (rozwarstwienia) w przedziałach procentowego udziału mieszkańców korzystających ze wsparcia GOPS w poszczególnych sołectwach. W 2011 r. największy odsetek korzystających z pomocy dotyczył 4 sołectw i występował w przedziale od 25 % do 33 %, najniższy odsetek wynosił - 1,79 %. W roku 2012 największy odsetek, w analogicznym przedziale procentowym (ponad 25 % korzystających) dotyczył tylko 1 sołectwa, z kolei najniższy wyniósł już 4,65 %.

2. W systemie wspierania rodziny i pieczy zastępczej:

- poprawę funkcjonowania rodzin korzystających z usług asystenta w obszarach, co do których, do chwili objęcia wsparciem, pojawiały się zastrzeżenia. Jest to „zasługa” wieloaspektowego podejścia do konkretnej rodziny, dogłębnej diagnozy problemów, współpracy kilku podmiotów przy ich rozwiązywaniu, „poświęcenia” większej uwagi i wspólnego (rodziny, asystenta, pracownika socjalnego) wypracowania planu pracy. Z naszego doświadczenia wynika, że mimo zakończenia pracy w środowisku, z którym pracował asystent rodziny, niejednokrotnie udało się doprowadzić do sytuacji, w której rodziny kontynuują rozpoczęte działania np. uczęszczają na zajęcia o charakterze terapeutycznym, grupy wsparcia dla rodziców, utrzymują współpracę z lekarzem itp. Zauważamy, ponadto, istotną poprawę w zakresie prowadzenia gospodarstwa domowego, sprawowania opieki nad dziećmi, rozwiązywania konfliktów, radzenia sobie ze stresem oraz wzrost świadomości swoich praw i obowiązków. Poprawiły się również relacje pracownika socjalnego z członkami rodzin objętych wsparciem asystenta rodzinnego. Kontakty te stały się bardziej otwarte i szczerze, ponadto klienci zmotywowani są do podejmowania działań mających na celu poprawę ich trudnej sytuacji.

Pomimo że „instytucja” asystenta rodziny została wprowadzona ustawą o wspieraniu rodziny i systemie pieczy zastępczej obowiązującą od 2012 roku, GOPS korzystał z możliwości „zatrudniania” (umowy zlecenia) asystenta rodziny w ramach realizowanego projektu systemowego już od 2009 roku. Doświadczenie zdobyte w ubiegłych latach z pewnością pozwala na bardziej kompetentne realizowanie zapisów nowej ustawy.

3. W systemie świadczeń rodzinnych i alimentacyjnych:

- a) wzrost wydatków na świadczenia pielęgnacyjne o 30% tj. o 269.169 zł, co związane jest z poszerzeniem grupy osób uprawnionych do tego wsparcia oraz zniesieniem kryterium dochodowego. Wzrost wydatków na ww. świadczenia spowodował także zwiększenie, o 27,2% tj. o 40.237 zł, kwoty składek odprowadzanych do ZUS na ubezpieczenia społeczne i zdrowotne za osoby uprawnione do otrzymywania świadczenia pielęgnacyjnego;
- b) wzrost kwoty zobowiązań alimentacyjnych – o 24,7% tj. o 650.122,80 zł. Podstawową przyczyną niepłacenia alimentów jest uchylanie się dłużników alimentacyjnych od podjęcia legalnego zatrudnienia, w celu uniknięcia potrąceń komorniczych z wynagrodzenia na rzecz zasądzonych alimentów. W wielu przypadkach niewypełnianie obowiązku alimentacyjnego przez rodziców dziecka związane jest także z uzależnieniem od alkoholu;

- c) wzrost wydatków na świadczenia alimentacyjne o 19,2%, tj. o 128.000 zł, wynika z faktu, że zwiększa się liczba osób występujących do sądu zarówno o zasądzenie alimentów od osób zobowiązanych do alimentacji, jak i o zwiększenie kwoty alimentów, a także zwiększa się liczba osób, w przypadku których występuje bezskuteczność egzekucji alimentów przez komornika;
- d) spadek o 7,1%, tj. o 139.765 zł wydatków na zasiłki rodzinne, co spowodowane jest m.in.: - migracją zarobkową członków rodzin do krajów UE i pobieranie w nich bardziej korzystnych świadczeń rodzinnych, - poprawą sytuacji finansowej rodzin w 2012 r. wskutek wzrostu minimalnego wynagrodzenia za pracę - z kwoty 824 zł w 2004 r. do kwoty 1500 zł w 2012 r. (podstawą ustalenia uprawnień do świadczeń rodzinnych w 2012 r. był dochód z 2011 r.), - „zamrożeniem” od 2004 r. kryterium dochodowego warunkującego prawo do świadczeń rodzinnych; zostało podwyższone dopiero od listopada 2012 r. do kwoty 539 zł na osobę w rodzinie (dotychczas 504 zł), w odniesieniu do rodziny z dzieckiem niepełnosprawnym do kwoty 623 zł na osobę w rodzinie (dotychczas 583 zł).

Funkcjonowanie GOPS w 2013 r., w zdecydowanej większości, polegać będzie na kontynuowaniu realizowanych - podobnie jak w 2012 r. - zadań i działań wynikających z przepisów obowiązującego prawa oraz na podejmowaniu nowych inicjatyw w zakresie rozwiązywania problemów społecznych, w szczególności, za priorytetowe kierunki działań przyjęto :

- rozszerzanie wymiaru i zakresu indywidualnej, zintensyfikowanej pracy socjalno – wychowawczej oraz pomocy pedagogiczno – psychologicznej, opartej na koncepcji pracy asystenta rodziny, dla rodzin wieloprotymowych z deficytami w sferze opiekuńczo – wychowawczej,
- udział w rozwijaniu oferty działań na rzecz ofiar przemocy, rozszerzaniu jej zakresu, upowszechnianiu i doskonaleniu metody pracy interdyscyplinarnej;
- intensyfikację działań w obszarze tworzenia i realizacji projektów wpisujących się w krajowe programy wsparcia;
- kontynuowanie działań prowadzonych w ramach projektu systemowego pn.: „Moja przyszłość – - aktywność” współfinansowanego przez Unię Europejską w ramach Europejskiego Funduszu Społecznego;
- podnoszenie jakości oferowanych usług społecznych i coraz lepsze dostosowywanie ich do zmieniających się potrzeb indywidualnych i lokalnych, z zastosowaniem innowacyjnych metod, technik oraz narzędzi;
- prowadzenie właściwej polityki kadrowej służącej utrzymaniu dobrej jakości obsługi klienta GOPS oraz prawidłowej realizacji zadań, obejmującej m.in. dostosowanie zatrudnienia do występujących potrzeb (w tym zakresie - konieczność zatrudnienia pracownika ds. monitorowania i rozliczania programów i projektów);
- zintensyfikowanie działań w obszarze współpracy z organizacjami pozarządowymi w celu lepszego zaspokojenia potrzeb mieszkańców gminy;
- dalsze podwyższanie poziomu kwalifikacji pracowników poprzez zapewnienie udziału w kursach, warsztatach, specjalizacjach, itp.;
- realizacja, nałożonego ustawą o pomocy społecznej, obowiązku corocznego sporządzania Oceny Zasobów Pomocy Społecznej będącej podstawą do planowania budżetu na rok następny;
- opracowanie i realizacja 3 – letniego gminnego programu wspierania rodziny;

Potrzeby na realizację zadań GOPS - ich finansowy wymiar, zostały przedstawione w uchwale przyjmującej budżet gminy Chojnice na 2013 rok (Uchwała Nr XXIX/356/2012 Rady Gminy w Chojnicach z 28.12.2012 r.). Jednocześnie, budżet ten niejednokrotnie w czasie trwania roku kalendarzowego będzie modyfikowany adekwatnie do zmieniających się potrzeb.

¹⁾ na dzień 31.12.2012 r. ustawowe kryterium dochodowe wynosiło: 542 zł na osobę samotnie gospodarującą, 456 zł na osobę w rodzinie. W 2012 r. realizowany był rządowy program „Pomoc państwa w zakresie dożywiania” – kryterium przyznawania pomocy na zakup posiłku lub żywności niezbędnej do jego przygotowania, wynosiło 813 zł w przypadku osób samotnie gospodarujących, natomiast 684 zł na osobę.

²⁾ Alkoholizm może stanowić powód (przyczynę) przyznania pomocy wyłącznie w przypadkach stwierdzenia przez lekarza – diagnoza, rozpoznanie – choroby alkoholowej.

³⁾ Wg danych Narodowego Spisu Powszechnego w 2002 r. w gminie Chojnice jest 2287 osób niepełnosprawnych, w tym orzeczenie o niepełnosprawności posiada 1877 osób. Dane z Narodowego Spisu Powszechnego z 2011 r. do chwili

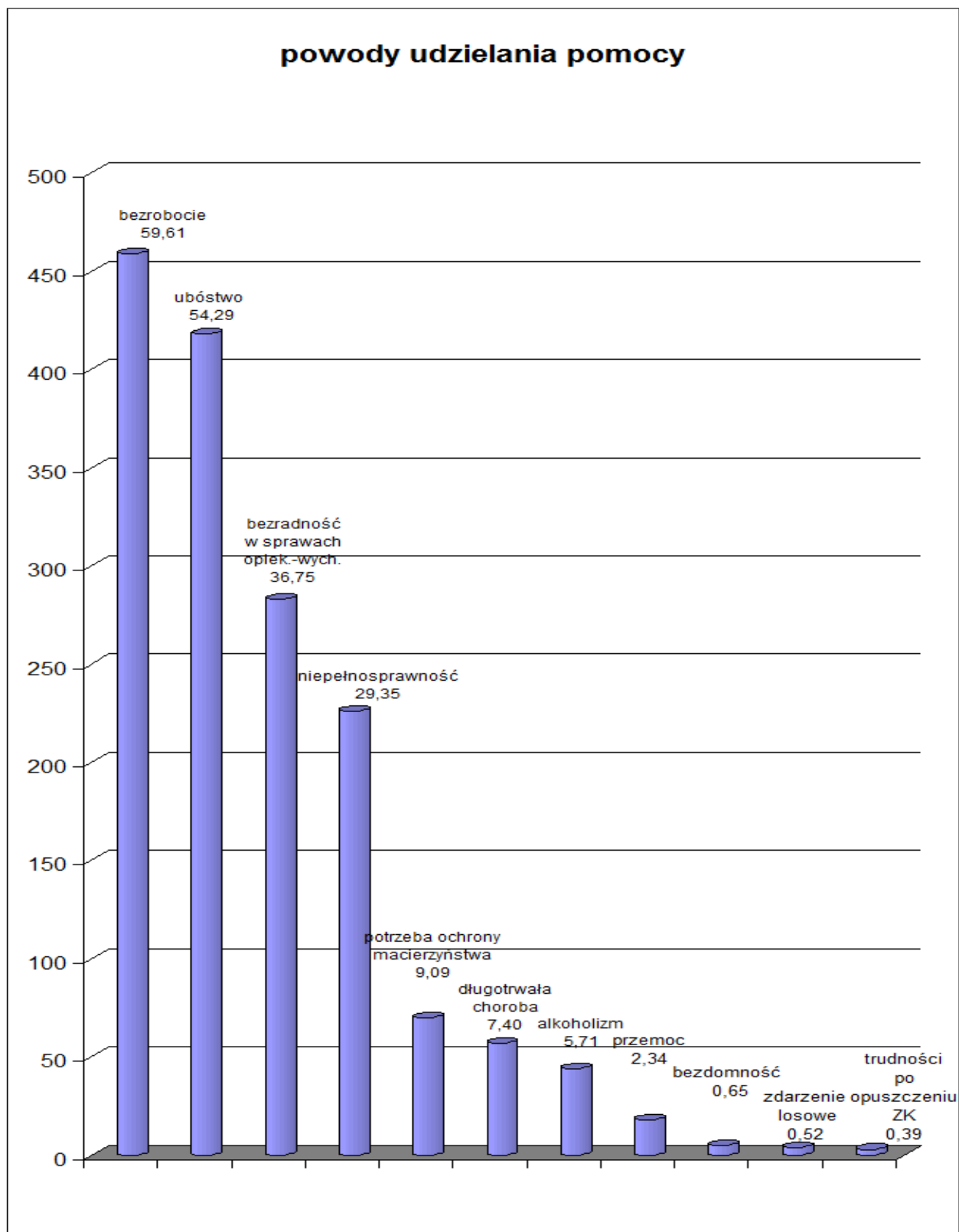
ukończenia niniejszego opracowania nie zostały upowszechnione przez GUS.

⁴⁾ Świadczenie pielęgnacyjne z tytułu rezygnacji z zatrudnienia lub innej pracy zarobkowej przysługuje: matce albo ojcu lub innym osobom, na których zgodnie z przepisami ustawy z dnia 25 lutego 1964 r. - Kodeks rodzinny i opiekuńczy (Dz. U. Nr 9, poz. 59, z późn. zm.) ciąży obowiązek alimentacyjny, z wyjątkiem osób o znacznym stopniu niepełnosprawności, a także opiekunowi faktycznemu dziecka- jeżeli nie podejmują lub rezygnują z zatrudnienia lub innej pracy zarobkowej w celu sprawowania opieki nad osobą legitymującą się orzeczeniem o niepełnosprawności łącznie ze wskazaniami: konieczności stałej lub długotrwałej opieki lub pomocy innej osoby w związku ze znacznie ograniczoną możliwością samodzielnej egzystencji oraz konieczności stałego współudziału na co dzień opiekuna dziecka w procesie jego leczenia, rehabilitacji i edukacji, albo osobą legitymującą się orzeczeniem o znacznym stopniu niepełnosprawności.

Osobie innej niż spokrewniona w pierwszym stopniu, na której ciąży obowiązek alimentacyjny, świadczenie pielęgnacyjne przysługuje, pod warunkiem, że nie ma osoby spokrewnionej w pierwszym stopniu albo gdy osoba ta nie jest w stanie sprawować opieki nad osobą niepełnosprawną.

⁵⁾ Zasiłek pielęgnacyjny przysługuje niepełnosprawnemu dziecku, osobie niepełnosprawnej legitymującej się orzeczeniem o znacznym stopniu niepełnosprawności, osobie która ukończyła 75 r.ż., oraz osobie niepełnosprawnej w stopniu umiarkowanym – jeżeli niepełnosprawność powstała w wieku do ukończenia 21 roku życia.

⁶⁾ Art. 209 § 1 ustawy z dnia 6 czerwca 1997 r. Kodeks karny (Dz. U. z 1997 r. Nr 88, poz. 553, z późn. zm.): „w przypadku gdy osoba uporczywie uchyla się od wykonania ciężącego na nim z mocy ustawy lub orzeczenia sądowego obowiązku opieki przez niełożenie na utrzymanie osoby najbliższej lub innej osoby i przez to naraża ją na niemożność zaspokojenia podstawowych potrzeb życiowych, podlega grzywnie, karze ograniczenia wolności albo pozbawienia wolności do lat 2”.



Załącznik Nr 2

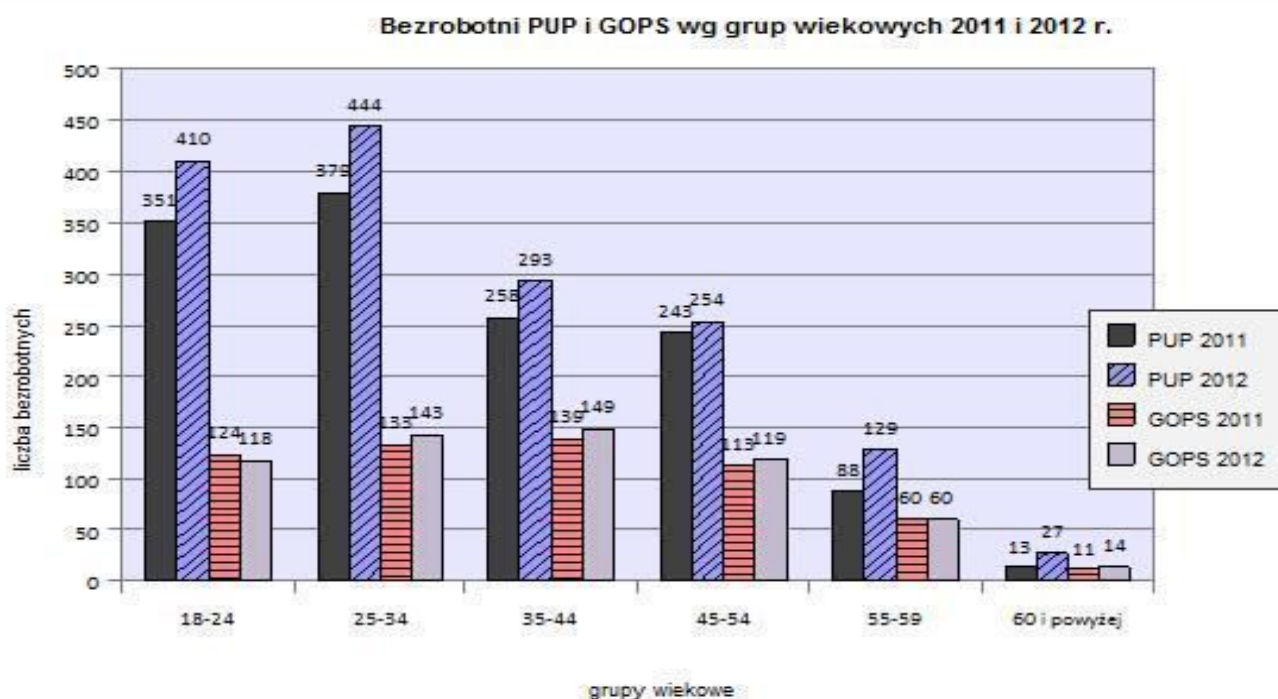
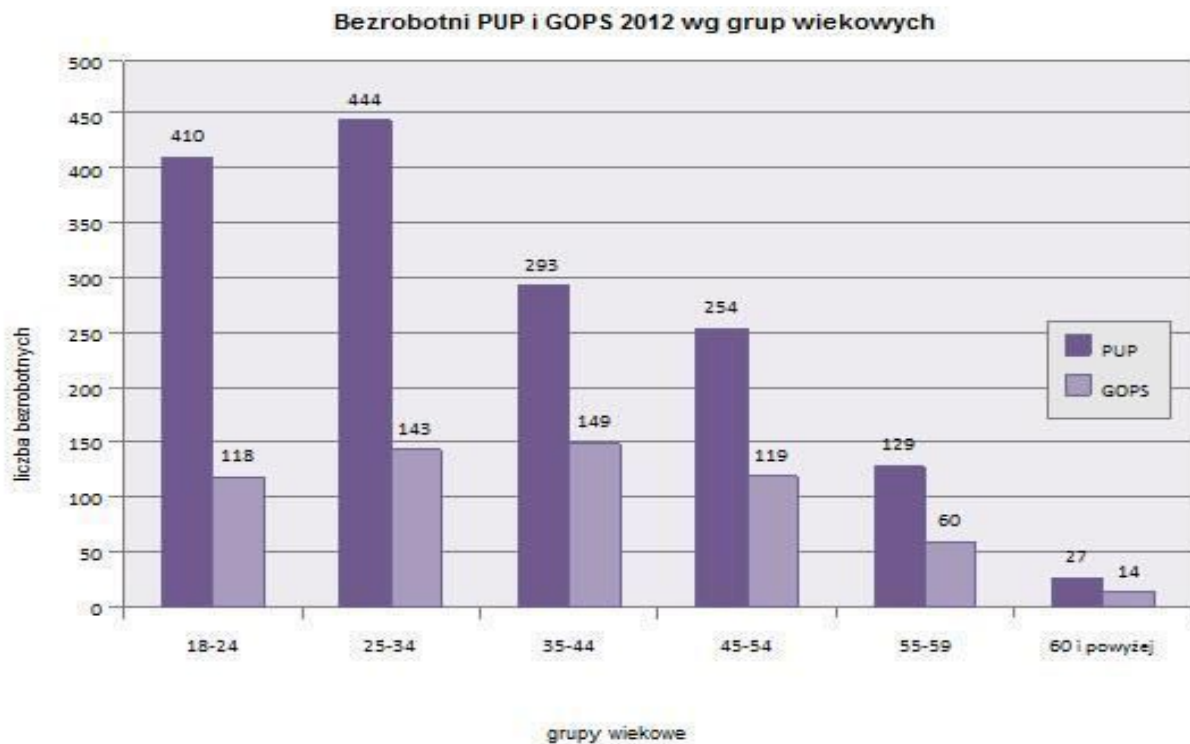
do Informacji o działalności GOPS w Chojnicach

nazwa solectwa	liczba mieszkańców	Świadczeniobiorcy		% osób objętych pomocą OPS w 2012r.	% osób objętych pomocą OPS w 2011r.	Bilans 2011-2012		
		liczba rodzin	Liczba osób w rodzinie			Różnica w punktach procentowych	Dynamika 2011=100%	wzrost/spadek %
Kruszka	323	14	58	17,96	12,96	5,00	138,55	38,55
Nowa Cerkiew	769	34	114	14,82	14,71	0,11	100,78	0,78
Lotyń	343	15	59	17,20	12,90	4,30	133,34	33,34
Sławęcín	538	10	37	6,88	6,70	0,18	102,65	2,65
Swornegacie	1099	77	262	23,84	22,86	0,98	104,29	4,29
Klawkowo	380	6	18	4,74	7,95	-3,21	59,58	-40,42
Krojanty	546	26	97	17,77	14,76	3,01	120,36	20,36
Kopernica	75	4	15	20,00	9,46	10,54	211,42	111,42
Granowo	176	13	40	22,73	20,69	2,04	109,85	9,85
Charzykowy	1599	42	111	6,94	6,77	0,17	102,54	2,54
Funka	187	6	25	13,37	10,26	3,11	130,30	30,30
Pawłowo	900	34	128	14,22	12,42	1,80	114,51	14,51
Silno	1071	58	190	17,74	17,59	0,15	100,86	0,86
Zbeniny	211	12	40	18,96	20,47	-1,51	92,61	-7,39
Czartolomie-Jarcewo	365	11	46	12,60	17,91	-5,31	70,37	-29,63
Chojniczki	900	28	67	7,44	8,76	-1,32	84,98	-15,02
Powalki	421	18	60	14,25	8,86	5,39	160,86	60,86
Kłosnowo	193	11	36	18,65	25,93	-7,28	71,94	-28,06
Niezychowice	798	40	140	17,54	18,59	-1,05	94,37	-5,63
Doregowice	300	13	50	16,67	21,48	-4,81	77,59	-22,41
Moszczenica	180	10	37	20,56	20,11	0,45	102,22	2,22
Chojnaty	241	10	31	12,86	13,69	-0,83	93,96	-6,04
Kłodawa	331	19	60	18,13	8,88	9,25	204,13	104,13
Angowice	280	14	52	18,57	17,63	0,94	105,34	5,34
Lichnowy	1296	70	256	19,75	15,11	4,64	130,73	30,73
Raławki	227	11	49	21,59	28,32	-6,73	76,22	-23,78
Topole	215	3	10	4,65	1,79	2,86	259,84	159,84
Ciechocin	505	42	148	29,31	32,83	-3,52	89,27	-10,73
Ostrowite	521	22	76	14,59	10,10	4,49	144,43	44,43
Nowe Ostrowite	320	7	27	8,44	4,52	3,92	186,67	86,67

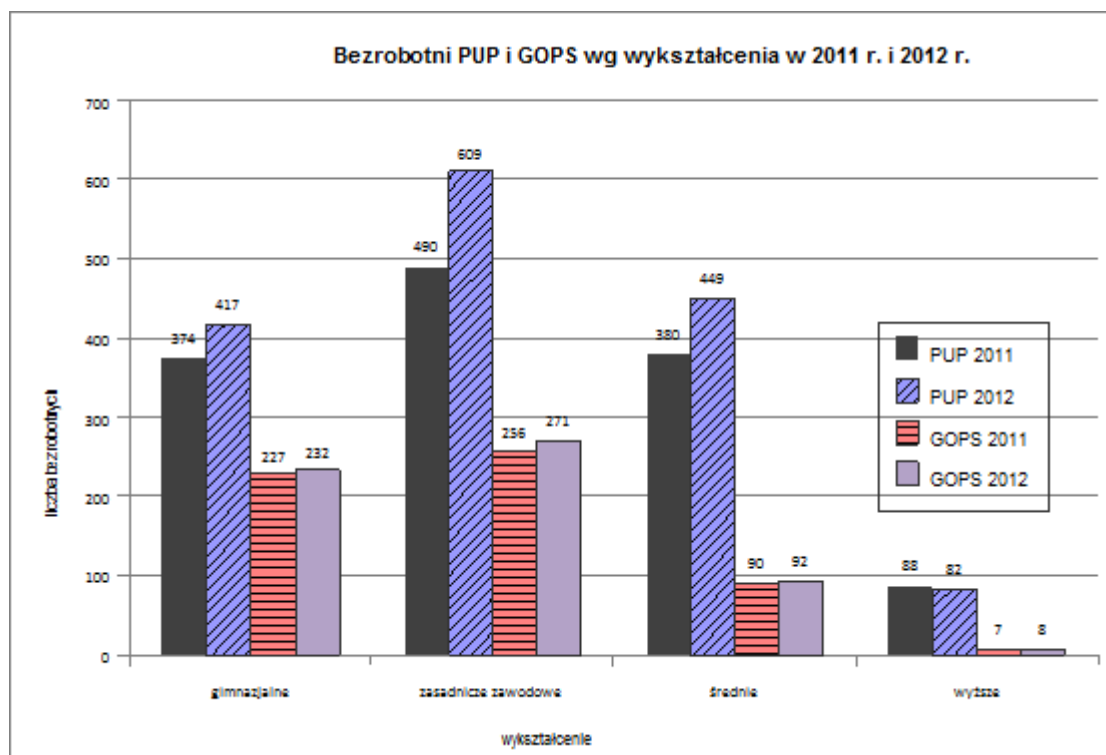
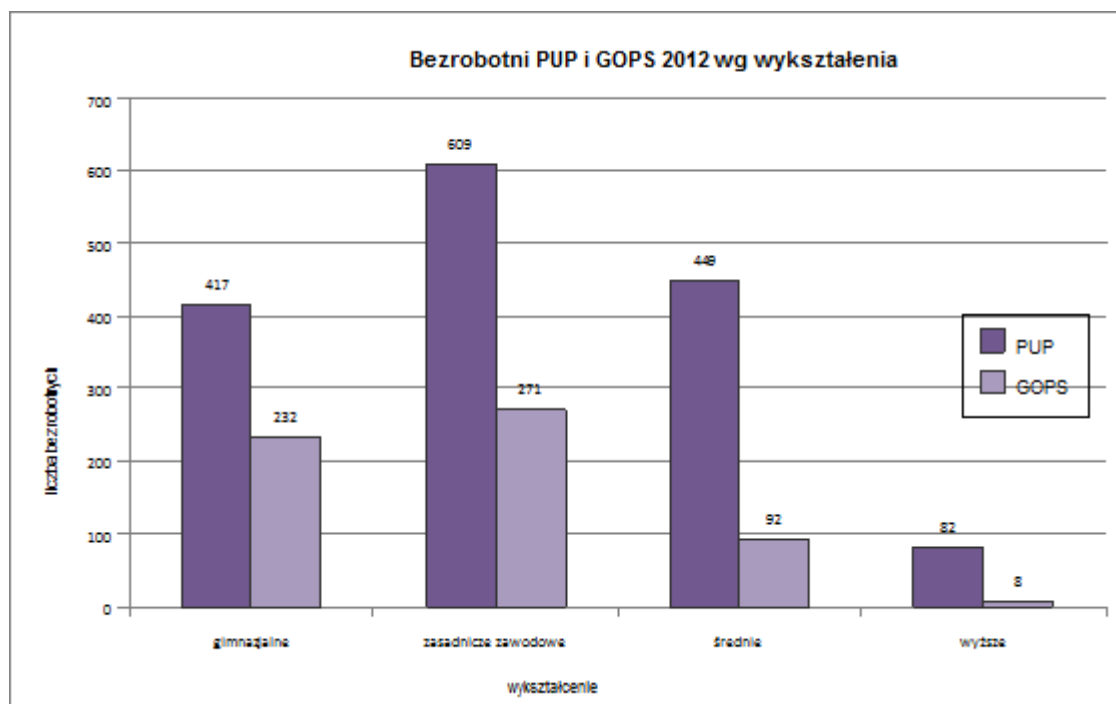
Pawłówko	599	12	35	5,84	3,52	2,32	166,00	66,00
Ogorzliny	1185	41	138	11,65	11,85	-0,20	98,27	-1,73
Nowy Dwór - Cołdanki	338	22	64	18,93	25,00	-6,07	75,74	-24,26
Gockowice - Objezierze	284	15	47	16,55	16,38	0,17	101,03	1,03
suma:	17716	770	2623	14,81	x	x	x	x

Załącznik Nr 3

do Informacji o działalności GOPS w Chojnicach



Załącznik Nr 4
do Informacji o działalności GOPS w Chojnicach



Załącznik Nr 5
do Informacji o działalności GOPS w Chojnicach

