

**UCHWAŁA NR XXXVII/474/2013
RADY GMINY W CHOJNICACH**

z dnia 25 października 2013 r.

w sprawie zaopiniowania projektu planu aglomeracji Chojnice.

Na podstawie art. 18 ust. 2 pkt. 15 ustawy z dnia 8 marca 1990r. o samorządzie gminnym (tekst jednolity Dz.U. z 2001r. Nr 142, poz. 1591, z późn. zm.), art. 43 ust. 2a ustawy z dnia 18 lipca 2001r. Prawo wodne (tekst jednolity Dz.U. z 2005r. Nr 239, poz. 2019, z późn. zm.)

**Rada Gminy
uchwała, co następuje:**

§ 1. Opiniuje się pozytywnie projekt planu aglomeracji Chojnice, stanowiący załącznik do uchwały, obejmujący swoim zasięgiem część Gminy Chojnice.

§ 2. Wykonanie uchwały powierza się Wójtowi Gminy Chojnice.

§ 3. Uchwała wchodzi w życie z dniem podjęcia.

Przewodniczący Rady Gminy

Tadeusz Leszczyński

Projekt
Planu Aglomeracji
Chojnice
(podać nazwę aglomeracji)

I. CZĘŚĆ OPISOWA

1. Nazwa aglomeracji

Chojnice

W przypadku aglomeracji współtworzonej przez kilka gmin wniosek o wyznaczenie obszaru i granic aglomeracji powinien być podpisany przez organy wykonawcze wszystkich zainteresowanych gmin. W takim przypadku informacje i dane winny być przedstawione zarówno dla całej aglomeracji, jak i odrębnie dla gmin współtworzących aglomerację.

2. Gminy wchodzące w skład aglomeracji:

1) Gmina 1: Gmina Miejska Chojnice

2) Gmina 2: Gmina Chojnice

3) Gmina 3

4) itd.

3. Informacje o dotychczasowej aglomeracji:

Nr i data rozporządzenia Wojewody Pomorskiego lub uchwały Sejmiku Województwa Pomorskiego w sprawie wyznaczenia aglomeracji	Nr 2/06 z dn. 12.01.2006 r.
Nr i data rozporządzenia Wojewody Pomorskiego lub uchwały Sejmiku Województwa Pomorskiego w sprawie zmiany aglomeracji	Nr 35/06 z dn. 20.02.2006 r.
itd.	

4. Imię/nazwisko/stanowisko/tel./fax osoby wskazanej do kontaktowania się w sprawach złożonego wniosku

Anna Michalak/sekretarka/52-397-1800 w. 18

Propozycję planu aglomeracji, w rozumieniu art. 43 ust. ustawy z dnia 18 lipca 2001 r. - Prawo wodne (tekst jednolity Dz. U. z 2012 r., poz. 145) opracowano zgodnie z rozporządzeniem Ministra Środowiska z dnia 1 lipca 2010 r. w sprawie sposobu wyznaczania obszaru i granic aglomeracji (Dz. U. z 2010 r. Nr 137, poz. 922)

5. Dokumenty stanowiące podstawę do wyznaczenia aglomeracji (podać nazwę, Nr oraz datę podjęcia uchwał ustanawiających te dokumenty)¹

a) miejscowe plany zagospodarowania przestrzennego;
b) studium uwarunkowań i kierunków zagospodarowania przestrzennego gminy;
c) decyzje o ustaleniu lokalizacji inwestycji celu publicznego;
d) wieloletnie plany rozwoju i modernizacji urządzeń wodociągowych i kanalizacyjnych;
e) inne (wymienić)

¹ Niepotrzebne skreślić.

6. Opis sieci kanalizacyjnej

6.1. Informacje na temat istniejącej kanalizacji oraz liczby mieszkańców i turystów obsługiwanych przez tę sieć oraz oczyszczalnię ścieków².

Wykaz – lista miejscowości aglomeracji, w których eksploatowana jest sieć kanalizacji komunalnej (sanitarnej i ogólnospławnej):		
1. Angowice	2. Charzykowy	3. Chojnaty
4. Chojnice	5. Chojniczki	6. Ciechocin
7. Cołdanki	8. Czartołomie	9. Doręgowice
10. Gackowice	11. Granowo	12. Jarcewo
13. Klawkowo	14. Kłodawa	15. Krojanty
16. Lichnowy	17. Moszczenica	18. Niezychowice
19. Nowa Cerkiew	20. Nowe Ostrowite	21. Nowy Dwór
22. Ogorzeliny	23. Ostrowite	24. Pawłowo
25. Pawłówek	26. Powalki	27. Raclawki
28. Sławęcin	29. Silno	30. Topole
31. Zbeniny		

Lp.	Kanalizacja istniejąca	Długość [km]	Liczba osób korzystających z istniejącej kanalizacji			Uwagi
			mieszkańcy	turyści w sezonie turystyczno - wypoczynkowym ²	sumaryczna liczba osób [kol 4 + kol 5]	
1	2	3	4	5	6	7
1	Sanitarna grawitacyjna	172,6	53 729	7 530	61 259	
2	Sanitarna tłoczna	87,8				
3	Ogólnospławna grawitacyjna					
4	Ogólnospławna tłoczna					
Razem		260,4	53 729	7 530	61 259	

6.2 Informacje na temat planowanej do budowy kanalizacji w celu dostosowania gminy/miasta do warunków określonych w Dyrektywie Rady z dnia 21 maja 1991 r. dotyczącej oczyszczania ścieków komunalnych (91/271/EWG) oraz liczby mieszkańców i turystów, którzy będą obsługiwani przez tę sieć oraz oczyszczalnię ścieków².

Podstawowe informacje na temat zamierzeń inwestycyjnych z zakresu rozbudowy zbiorczej sieci kanalizacji sanitarnej oraz przedsięwzięć będących w trakcie realizacji (ze szczególnym uwzględnieniem przedsięwzięć współfinansowanych ze środków funduszy europejskich)³:

.....

² Liczbę turystów należy oszacować w oparciu o liczbę zarejestrowanych miejsc noclegowych lub ładunek ścieków pochodzących z usług noclegowych lub czasowego przebywania na terenie aglomeracji osób w niej nie zamieszkałych lub zużycie wody przez usługi noclegowe lub osoby czasowo przebywające na terenie aglomeracji

³Tekst nie więcej niż 1÷2 strony formatu A-4.

6.2.1 Sieć kanalizacyjna w trakcie realizacji

Wykaz – lista miejscowości aglomeracji, w których budowana jest komunalna sieć kanalizacji sanitarnej		
1. Chojnice	2. Nowa Cerkiew	3.
4.	5.	6.
7.	8.	9.
10.	11.	12. itd.

Lp.	Kanalizacja istniejąca	Długość [km]	Liczba osób, które będą obsługiwane przez budowaną kanalizację			Uwagi
			mieszkańcy	turyści w sezonie turystyczno - wypoczynkowym ⁴	sumaryczna liczba osób [kol 4 + kol 5]	
1	2	3	4	5	6	7
1	Sanitarna grawitacyjna	1,4 + 1,175	370	-	370	
2	Sanitarna tłoczna	0,0065				
Razem		2,58	370	-	370	

6.2.2 Planowana do wybudowania sieć kanalizacyjna o wskaźniku długości sieci nie mniejszym niż 120 osób na km sieci.

Wykaz – lista miejscowości/obszarów aglomeracji w obrębie, których planuje się budowę sieci kanalizacji sanitarnej o wskaźniku długości sieci nie mniejszym niż 120 osób na km sieci:		
1.	2.	3.
4.	5.	6.
7.	8.	9.
10.	11.	12. itd.

Lp.	Kanalizacja planowana do realizacji	Długość [km]	Liczba osób, które będą obsługiwane przez planowaną do budowy kanalizację			Uwagi
			mieszkańcy stali	turyści w sezonie turystyczno - wypoczynkowym ⁴	sumaryczna liczba osób [kol 4 + kol 5]	
1	2	3	4	5	6	7
1	Sanitarna grawitacyjna					
2	Sanitarna tłoczna					
Razem						

Obliczenie wskaźnika długości sieci dla planowanej do wykonania sieci kanalizacyjnej ⁵ (dla obszaru o wskaźniku długości sieci nie mniejszym niż 120 osób na km sieci).	
Długość sieci kanalizacyjnej planowanej do wykonania [kol. 3]

⁴ Liczbę turystów należy oszacować w oparciu o: liczbę zarejestrowanych miejsc noclegowych lub ładunek ścieków pochodzących z usług noclegowych lub czasowego przebywania na terenie aglomeracji osób w niej nie zamieszkałych lub zużycie wody przez usługi noclegowe lub osoby czasowo przebywające na terenie aglomeracji

⁵ W przypadku aglomeracji współtworzonej przez kilka gmin wskaźnik długości sieci liczony jest bez rozdzielania na poszczególne gminy

Sumaryczna liczba mieszkańców oraz turystów, którzy będą obsługiwani przez planowaną do budowy sieć kanalizacyjną [kol. 6]
Wskaźnik długości sieci = sumaryczna liczba mieszkańców oraz turystów [kol. 6]/długość sieci kanalizacyjnej planowanej do wykonania [kol. 3]

6.2.3 Planowana do wybudowania sieć kanalizacyjna o wskaźniku długości sieci nie mniejszym niż 90 osób na km sieci (kanalizacja zlokalizowana na terenie o 1% spadku lub w strefach ochronnych)⁶.

Wykaz – lista miejscowości/obszarów aglomeracji, w obrębie których planuje się budowę sieci kanalizacji sanitarnej o wskaźniku długości sieci nie mniejszym niż 90 osób na km sieci:		
1	2.....	3.....
4.....	5.....	6.....
7.....	8.....	9.....
10.....	11.....	12 itd.

Lp.	Kanalizacja planowana do realizacji	Długość [km]	Liczba osób, które będą obsługiwane przez planowaną do budowy kanalizację			Uwagi
			mieszkańcy	turyści w sezonie turystyczno – wypoczynkowym ⁴	sumaryczna liczba osób [kol 4 + kol 5]	
1	2	3	4	5	6	7
1	Sanitarna grawitacyjna					
2	Sanitarna tłoczna					
Razem						

Obliczenie wskaźnika długości sieci dla planowanej do wykonania sieci kanalizacyjnej (dla obszaru o wskaźniku długości sieci nie mniejszym niż 90 osób na km sieci).	
Długość sieci kanalizacyjnej planowanej do wykonania [kol. 3]
Sumaryczna liczba mieszkańców oraz turystów, którzy będą obsługiwani przez planowaną do budowy sieć kanalizacyjną [kol. 6]
Wskaźnik długości sieci = sumaryczna liczba mieszkańców oraz turystów [kol. 6]/długość sieci kanalizacyjnej planowanej do wykonania [kol. 3]

6.3 Informacje na temat kanalizacji oraz liczby mieszkańców i turystów obsługiwanych przez sieć kanalizacyjną oraz oczyszczalnię ścieków po dostosowaniu gminy/miasta do warunków określonych w Dyrektywie Rady z dnia 21 maja 1991 r. dotyczącej oczyszczania ścieków komunalnych (91/271/EWG).

Wykaz – lista miejscowości/obszarów aglomeracji w obrębie których będzie funkcjonowała sieć kanalizacji sanitarnej zgodnie z Dyrektywą 91/271/EWG:		
1.	2.	3.
4.	5.	6.
7.	8.	9.
10.	11.	12. itd.

Przepisać miejscowości z p-tu 6.1

⁶ Wypełnić w przypadku budowy sieci kanalizacyjnej na terenach o których mowa w § 3 ust.5 rozporządzenia Ministra Środowiska z dnia 1 lipca 2010 r. w sprawie sposobu wyznaczania obszaru i granic aglomeracji (Dz. U. z 2010 r. Nr 137, poz. 922).

Lp.	Kanalizacja	Długość [km]	Liczba osób korzystających z kanalizacji po dostosowaniu gminy/miasta do warunków określonych w Dyrektywie 91/271/EWG			Uwagi
			mieszkańcy	turyści w sezonie turystyczno – wypoczynkowym ⁴	sumaryczna liczba osób [kol 4 + kol 5]	
1	2	3	4	5	6	7
1	Sanitarna grawitacyjna					
2	Sanitarna tłoczna					
3	Ogólnospławna grawitacyjna					
4	Ogólnospławna tłoczna					
Razem						

7. Opis gospodarki ściekowej

7.1 Informacje na temat oczyszczalni ścieków.⁷

Lokalizacja		
Miejscowość [kod pocztowy]: 89-600	Ulica, nr: Igielska 15	
Gmina: Chojnice	Powiat: Chojnice	
Województwo: pomorskie		
Telefon: 52 3974654	Fax: 52 3974654 w. 20	
e-mail do kontaktów bieżących: oczyszczalnia@wodociagi.chojnice.pl		
Decyzja pozwolenie wodnoprawne na odprowadzanie ścieków oczyszczonych		
Organ, który wydał decyzję: Starosta Chojnicki		
Numer decyzji: OS.6223/45-4/05/06	Data wydania: 22.11.2006 r.	Termin ważności do: 31.12.2016 r.
Nominalna (projektowa) wydajność oczyszczalni [RLM]: 59840		
Przepustowość oczyszczalni:		
Średnia dobowa [m ³ /d]: 14000	Maksymalna dobowa [m ³ /d]: 17062	
Rodzaj i ilość ścieków dostarczanych siecią kanalizacyjną :		
Ścieki dopływające siecią kanalizacyjną [m ³ /d]: 5836		

⁷ W przypadku funkcjonowania więcej niż jedna oczyszczalnia ścieków, dla każdej oczyszczalni wypełnić oddzielną tabelę.

Ścieki dowożone [m ³ /d]: 40	
Aktualne obciążenie hydrauliczne oczyszczalni :	
Średnie [m ³ /d]: 6146	Ilość ścieków oczyszczonych w roku
Średnio [% przepustowości]: 44	poprzednim [m ³ /a]: 2136000
Przewidywane obciążenie hydrauliczne oczyszczalni po zrealizowaniu planowanego zakresu sieci kanalizacji sanitarnej:	
Średnie [m ³ /d]: 7000	Przewidywana ilość ścieków oczyszczonych w
Średnio [% przepustowości]:	roku [m ³ /a]: 2555000
Ładunek ścieków doprowadzanych do oczyszczalni (w tym dowożonych transportem asenicyjnym z terenu aglomeracji	
maksymalny średniotygodniowy = obciążenie ⁸	średnioroczny ogółem [RLM] 82 577 (x 365)
[RLM] 84 915 (x7)	w tym dostarczany siecią [RLM]

Wartości wskaźników zanieczyszczeń ścieków surowych

Wskaźnik	Wartość (średnioroczna z pomiarów)	Uwagi
1	2	3
BZT ₅ [mgO ₂ /l]	718
ChZT _{Cr} [mgO ₂ /l]	1507
Zawiesina ogólna [mg/l]	477
Fosfor ogólny [mgP/l]	16
Azot ogólny [mgN/l]	111

Wartości wskaźników lub % redukcji zanieczyszczeń ścieków oczyszczonych

Wskaźnik	Wartość lub % redukcji zgodnie z pozwoleniem wodnoprawnym	Wartość (średnioroczna z pomiarów)
1	2	3
BZT ₅ [mgO ₂ /l]	15,0	7,6
ChZT _{Cr} [mgO ₂ /l]	125,0	55,6
Zawiesina ogólna [mg/l]	35,0	12,5
Fosfor ogólny [mgP/l]	2,00	0,56
Azot ogólny [mgN/l]	15,0	10,0

Odbiornik ścieków oczyszczonych zgodnie z pozwoleniem wodnoprawnym:

Nazwa ciekłu: Struga Jarcewska	Kilometraż miejsca odprowadzania ścieków oczyszczonych: 6 + 914
--------------------------------	--

Typ oczyszczalni ścieków:

Mechaniczno-biologiczna.

Podstawowe informacje na temat zamierzeń inwestycyjnych z zakresu rozbudowy lub modernizacji oczyszczalni⁹:

Miejska oczyszczalnia ścieków w Chojnicach pracuje od 1990 roku. Przeprowadzona w latach 1999-2001

⁸ zgodnie z § 4 ust. 5 rozporządzenia Ministra Środowiska z dnia 26 lipca 2006 w sprawie warunków, jakie należy spełnić przy wprowadzaniu ścieków do wód lub do ziemi, ... (Dz. U. z 2006 r. Nr 137, poz. 984 ze zm.)

⁹ Tekst nie więcej niż 1+2 strony formatu A-4.

modernizacja układu technologicznego, głównie w zakresie sposobu natleniania aby zmniejszyć jej energochłonność nie zagwarantowała większej skuteczności wobec znacznego na przełomie kolejnych lat wzrostu ładunku zanieczyszczeń w ściekach dopływających do oczyszczalni.

Kolejna modernizacja dotyczyła rozwiązania równie ważnych problemów gospodarki osadowej poprzez oddanie w 2006 roku do użytku nowej kompostowni osadów. Mimo znacznego wzrostu ładunku zanieczyszczeń obecnie pracująca oczyszczalnia ścieków nie spełnia wymagań aktualnego pozwolenia wodno-prawnego jedynie w zakresie stężenia azotu ogólnego, które okresowo z powodu wahnięcia ładunku w dopływie, zwiększonego opadu deszczu, napływu wód roztopowych czy zmniejszonej rozpuszczalności tlenu w komorach reaktora związanej z warunkami termicznymi, oraz innych wychyla się ponad normę określoną w pozwoleniu wodno-prawnym. Tego rodzaju problemy nie dotyczą wielkości pozostałych wskaźników określonych w pozwoleniu.

Wobec powyższego należy przyjąć, że oczyszczalnia ścieków w Chojnicach pracuje obecnie na granicy swoich możliwości przynajmniej w zakresie redukcji azotu i należy założyć, że modernizacja jest niezbędna i polegać będzie na dostosowaniu urządzeń linii technologicznej oczyszczania ścieków do nowych, zwiększonych wielkości ładunków zanieczyszczeń w ściekach dopływających z zastosowaniem nowoczesnych rozwiązań techniczno-technologicznych a także rozbudowie linii technologicznej do przeróbki osadów.

Modernizacja oczyszczalni ścieków – budowa węzła oczyszczania mechanicznego dla ścieków z terenu gminy Chojnice, budowa nowego stopnia biologicznego w postaci przepływowego reaktora biologicznego o dwóch niezależnych ciągach technologicznych, wymiana wyeksploatowanego i przestarzałego, niedostatecznie wydajnego wyposażenia techniczno-technologicznego, uzbrojenie osadników wtórnych w urządzenia do usuwania części pływających, remont kapitalny ogólnobudowlany wszystkich budynków technologicznych, instalacja nowych urządzeń do tej pory nie stosowanych, instalacja systemu automatyki w zakresie sterowania, pomiarów i wizualizacji procesów oczyszczania ścieków. Wykonanie nowej stacji odwadniania osadu z kompletnym wyposażeniem – prasy filtracyjne dwutaśmowe z zagęszczaczami i stacją polielektrolitu. Wykonanie węzła doczyszczania odprowadzanych ścieków oczyszczonych biologicznie na drodze filtracji ciśnieniowej z możliwością koagulacji kontaktowej. Wykonanie pompowni wody technologicznej wraz z siecią i punktami odbioru, dającej możliwości zastosowania technicznego oczyszczonych ścieków w procesach technologicznych. Rozbudowa kompostowni - wykonanie zadaszenia otwartej kompostowni, kompletnego zaplecza magazynowego dla gotowego produktu, myjni mechanicznej dla transportu technologicznego, zaadoptowanie i przebudowa terenu za kompostownią W-1 na dojrzwalnię kompostu. Wykonanie osuszenia stawów stabilizacyjnych i usunięcie z nich nagromadzonych osadów oraz wykonanie remontu skarp, mniczków, wylotów i komór a także wszystkich dróg technologicznych i dojazdowych wraz z oświetleniem i ogrodzeniem terenu oczyszczalni. Na terenie przepompowni P-1 wykonanie kompletnego hermetycznego stopnia mechanicznego oczyszczalni dla ścieków dopływających z miasta. Remont budynków technologicznych z instalacjami wewnętrznymi łącznie. Wymiana maszyn i urządzeń wraz z całą armaturą pompowni i hali krat. Instalacja systemu automatyki w zakresie sterowania i wizualizacji procesów technologicznych, remont i rozbudowa w celu zwiększenia pojemności zbiorników retencyjnych oraz ich hermetyzacja. Wykonanie nowego zautomatyzowanego, hermetycznego punktu zlewnego, remont dróg i oświetlenia. Wykonanie nowego ogrodzenia oraz zieleni izolacyjnej i ozdobnej. Przepompownie lokalne poddane będą remontom i wymianie armatury oraz w najstarszych także pomp. Zostaną wyposażone w systemy łączności dwukierunkowej z możliwością wizualizacji, pomiarów i sterowania.

7.2 Informacje o ilości i składzie jakościowym ścieków przemysłowych odprowadzanych przez zakłady do systemu kanalizacji zbiorczej.

Ilość ścieków przemysłowych odprowadzanych do kanalizacji [m³/d]² 268,4		
Wskaźnik	Wartość wskaźnika zanieczyszczeń	Ładunek zanieczyszczeń odprowadzany w ciągu doby [g/d] ⁸
1	2	3
BZT ₅ [mgO ₂ /l]	4460	119706
ChZT _{Cr} [mgO ₂ /l]	8377	nie dotyczy
Zawiesina ogólna [mg/l]	3013	nie dotyczy
Fosfor ogólny [mgP/l]	36	nie dotyczy
Azot ogólny [mgN/l]	148	nie dotyczy
.....	nie dotyczy

7.3 Informacje o zakładach, których podłączenie do systemu kanalizacji zbiorczej jest planowane.

Ilość ścieków przemysłowych odprowadzanych przez zakłady planowane do podłączenia do kanalizacji [m³/d]:

Wskaźnik	Wartość wskaźnika zanieczyszczeń	Ładunek zanieczyszczeń odprowadzany w ciągu doby przez zakłady planowane do podłączenia [g/d] ¹⁰
1	2	3
BZT ₅ [mgO ₂ /l]
ChZT _{Cr} [mgO ₂ /l]	nie dotyczy
Zawiesina ogólna [mg/l]	nie dotyczy
Fosfor ogólny [mgP/l]	nie dotyczy
Azot ogólny [mgN/l]	nie dotyczy
.....	nie dotyczy

7.4 Uzasadnienie określonej dla aglomeracji równoważnej liczby mieszkańców.

Wyszczególnienie	RLM
Liczba mieszkańców oraz turystów korzystających z istniejącej sieci kanalizacyjnej [kol. 6 pkt 6.1 + kol. 6 pkt 6.2.1]	61 629
Liczba mieszkańców oraz turystów, którzy będą korzystali z planowanej do budowy sieci kanalizacyjnej[kol. 6 pkt. 6.2.2 + kol. 6 pkt 6.2.3]	0
Równoważna Liczba Mieszkańców wynikająca z dobowego ładunku ścieków odprowadzanych przez zakłady przemysłowe i usługowe (w tym przez usługi użyteczności publicznej), korzystające z istniejącej sieci kanalizacyjnej [kol. 3 pkt 7.2 / 60 g/d]	19 951
Równoważna Liczba Mieszkańców wynikająca z dobowego ładunku ścieków, który będzie odprowadzanych przez zakłady przemysłowe i usługowe (w tym przez usługi użyteczności publicznej), planowane do podłączenia do sieci kanalizacyjnej [kol. 3 pkt 7.3 / 60 g/d]	0
Równoważna Liczba Mieszkańców RLM	81 580

8. Informacje o strefach ochronnych ujęć wody obejmujących tereny ochrony bezpośredniej i tereny ochrony pośredniej zawierającą oznaczenie aktu prawa miejscowego lub decyzji ustanawiających te strefy oraz zakazy, nakazy i ograniczenia obowiązujące na tych terenach.

¹⁰ Podać wyłącznie dla BZT₅.

Dla ujęć wody na terenie Gminy Chojnice i miasta Chojnice nie ustanowiono stref ochrony pośredniej. Dla ujęci obowiązują tylko strefy ochrony bezpośredniej. Poszczególne punkty ujęć wody wraz z numerami pozwolenia wodno-prawnego:

1. Charzykowy nr OS. 6223/61/10/11 z dn. 24.01.2011 r.,
2. Ogorzeleny nr OS. 6223/1/224/01 z dn. 5.03.2001 r.,
3. Sławęcın nr OS. 6223/8/235/01 z dn. 5.03.2001 r.,
4. Sternowo nr OS. 6223/7/232/01 z dn. 5.03.2001 r.,
5. Zbeniny nr OS. 6223/6/231/01 z dn. 5.03.2001 r.,
6. Niezychowice nr OS. 6223/6/227/01 z dn. 5.03.2001 r.,
7. Krojanty nr OS. 6341.20.2011 z dn. 17.05.2011 r.
8. Pawłowo nr OS. 6223/2/226/01 z dn. 5.03.2001 r.,
9. Lichnowy nr OS. 6223/2/225/01 z dn. 5.03.2001 r.,
10. Chojnice, Pl. Piastowski 27A nr OS. 6223/45-1/05/06 z dn. 7.11.2006 r.,
11. Chojnice, ul. Żwirki i Wigury nr OS. 6223/45-2/05/06 z dn. 7.11.2006 r.,
12. Chojnice, ul. Lipowa nr OS. 6223/45-3/05/06 z dn. 7.11.2006 r.,
13. Funka nr OS. 6223/17/08 z dn. 3.06.2008 r.

9. Informacje o obszarach ochronnych zbiorników wód śródlądowych zawierającą oznaczenie aktu prawa miejscowego ustanawiającego te obszary oraz zakazy, nakazy i ograniczenia obowiązujące na tych obszarach.

Nie dotyczy

10. Informacje o formach ochrony przyrody zawierającą nazwę formy ochrony przyrody oraz wskazanie aktu prawnego uznającego określony obszar za formę ochrony przyrody.

1. Park Narodowy Bory Tucholskie

Rozporządzenie Rady Ministrów z dnia 14 maja 1996r. w sprawie utworzenia Parku Narodowego „Bory Tucholskie” (Dz. U. z 1996 r., Nr 64, poz. 305 z późn. zm.),

2. Zaborski Park Krajobrazowy

Uchwała nr XI/68/90 Wojewódzkiej Rady Narodowej w Bydgoszczy z dnia 28.02.1990r. w sprawie utworzenia Chojnickiego Parku Krajobrazowego (Dz. Urz. Woj. Bydg. Nr 8, poz. 85 z późn. zm.),

3. Obszar specjalnej ochrony ptaków „Bory Tucholskie” PLB 220009

Rozporządzenie Ministra Środowiska z dnia 21 lipca 2004 r. w sprawie obszarów specjalnej ochrony ptaków Natura 2000 (Dz. U. z 2004, Nr 229, poz. 2313 z późn. zm.),

4. Obszar specjalnej ochrony ptaków „Wielki Sandr Brdy” PLB 220001

Rozporządzenie Ministra Środowiska z dnia 21 lipca 2004 r. w sprawie obszarów specjalnej ochrony ptaków Natura 2000 (Dz. U. z 2004, Nr 229, poz. 2313 z późn. zm.),

5. Chojnicko-Tucholski Obszar Chronionego Krajobrazu

Uchwała nr 116 1/XLVII/10 Sejmiku Województwa Pomorskiego z dnia 28 kwietnia 2010r. w sprawie obszarów chronionego krajobrazu w województwie pomorskim (Dz. Urz. Wojew. Pomorskiego Nr 80, poz. 1455)

6. Tucholski Park Krajobrazowy

Uchwała nr 71/IX/85 Wojewódzkiej Rady Narodowej w Bydgoszczy z dnia 09.12.1985r. w sprawie utworzenia Tucholskiego Parku Krajobrazowego (Dz. Urz. Wojew. Bydgoskiego Nr 11, poz. 440).

Wszystkie wyżej wymienione obszary ochrony przyrody zawierają się w obszarze Natura 2000

Podpis osoby upoważnionej do reprezentowania Wnioskodawcy/Wnioskodawców

II. CZĘŚĆ GRAFICZNA

Załącznik (wersji elektronicznej lub papierowej)

mapa/mapy w skali 1 : 25000
(1:10000 lub 1:25000)

Lista sprawdzająca poprawności wykonania części graficznej.

Lp.	Wyszczególnienie	Nie ¹¹	Tak ⁸	Nie dotyczy ⁸
1	2	3	4	5
1	Część graficzna została wykonana na mapie topograficznej w skali 1:10 000, a w przypadku jej braku - w skali 1:25 000.		x	
2	Oznaczono granice obszaru proponowanej aglomeracji (obszar objęty i przewidziany do objęcia zasięgiem systemu kanalizacji zbiorczej).		x	
3	Oznaczono znajdujące się na terenie aglomeracji oczyszczalnie ścieków komunalnych, do których odprowadzane (bądź odprowadzane będą) są ścieki komunalne.		x	
4	Oznaczono granice administracyjne gminy zgodne z danymi z państwowego rejestru granic.		x	
5	Oznaczono granice stref ochronnych ujęć wody obejmujących tereny ochrony bezpośredniej i tereny ochrony pośredniej.		x	
6	Oznaczono granice obszarów ochronnych zbiorników wód śródlądowych.			x
7	Oznaczono granice terenów objętych formami ochrony przyrody w rozumieniu ustawy z dnia 16 kwietnia 2004 r. o ochronie przyrody lub obszarów mających znaczenie dla Wspólnoty, znajdującego się na liście, o której mowa w art. 27 ust. 1 tej ustawy.		x	
8	Określono skalę planu w formie liczbowej i liniowej.		x	

Zaznaczenie jednej odpowiedzi „NIE” świadczy o niewłaściwym wykonaniu załącznika graficznego do wniosku o wyznaczenie obszaru i granic aglomeracji. Tak wykonany dokument – mapa jest nie może być podstawą do pozytywnego rozpatrzenia wniosku. Załącznik graficzny wymaga poprawienia. Odpowiedzi „NIE DOTYCZY” mogą wystąpić jedynie w wierszach Nr 5, 6 i 7.

¹¹ Znakiem „X” zaznaczyć właściwą odpowiedź.

UWAGA
PROSZĘ NIE ZAŁĄCZAĆ DO WNIOSKU PONIŻSZYCH WYJAŚNIEŃ

Uwagi dotyczące zasad wyznaczania granic i obszaru aglomeracji w rozumieniu ustawy Prawo wodne

Aglomeracja oznacza teren, na którym zaludnienie lub działalność gospodarcza są wystarczająco skoncentrowane, aby ścieki komunalne były zbierane i przekazywane do oczyszczalni ścieków komunalnych

Aglomeracje wyznacza, po uzgodnieniu z właściwym dyrektorem regionalnego zarządu gospodarki wodnej i właściwym regionalnym dyrektorem ochrony środowiska oraz po zasięgnięciu opinii zainteresowanych gmin, sejmik województwa w drodze uchwały. Jeżeli aglomeracja obejmowałaby tereny położone w dwóch lub więcej województwach, właściwy do wyznaczenia aglomeracji jest sejmik tego województwa, na którego terenie będzie się znajdować największa część aglomeracji.

Przed poddaniem planu aglomeracji procesowi opiniowania, sejmik województwa podejmuje uchwałę, którą przyjmując zweryfikowaną propozycją planu aglomeracji.

Zasady wyznaczania aglomeracji określono w Rozporządzenie Ministra Środowiska z dnia 1 lipca 2010 r. w sprawie sposobu wyznaczania obszaru i granic aglomeracji (Dz. U. z 2010 r. Nr 137, poz. 922).

Wniosek składa się z części opisowej oraz z części graficznej.

Obszar i granice aglomeracji wyznacza się na podstawie:

- studium uwarunkowań i kierunków zagospodarowania przestrzennego gminy;
- miejscowe plany zagospodarowania przestrzennego;
- decyzje o ustaleniu lokalizacji inwestycji celu publicznego;
- wieloletnie plany rozwoju i modernizacji urządzeń wodociągowych i kanalizacyjnych.

Obszar i granice aglomeracji wyznacza się, uwzględniając zasięg sieci kanalizacyjnych dla ścieków komunalnych zakończonych oczyszczalniami ścieków komunalnych, zwanych dalej "systemem kanalizacji zbiorczej", przy czym do tej samej aglomeracji należą tereny obsługiwane przez sieć kanalizacyjną oraz tereny, na których planuje się budowę takiej sieci, wyznaczone w dokumentach, o których mowa wyżej.

Granica aglomeracji powinna przebiegać wzdłuż zewnętrznych granic działek budowlanych skanalizowanych lub przewidzianych do skanalizowania. Przez „działkę budowlaną” należy rozumieć działkę budowlaną w rozumieniu ustawy z dnia 27 marca 2003 r. o planowaniu i zagospodarowaniu przestrzennym (tekst jednolity Dz. U. z 2012 r., poz. 647 ze zmianami).

Przy wyznaczaniu obszaru aglomeracji bierze się pod uwagę, że realizacja sieci kanalizacyjnej na obszarze aglomeracji z doprowadzeniem do oczyszczalni ścieków powinna być uzasadniona finansowo i technicznie, przy czym wskaźnik długości sieci obliczany jako **stosunek przewidywanej do obsługi przez budowany system kanalizacji zbiorczej liczby mieszkańców aglomeracji i niezbędnej do realizacji długości sieci kanalizacyjnej (łącznie z kolektorami i przewodami tłocznymi doprowadzającymi ścieki do oczyszczalni)** nie może być mniejszy od 120 mieszkańców na 1 km sieci.

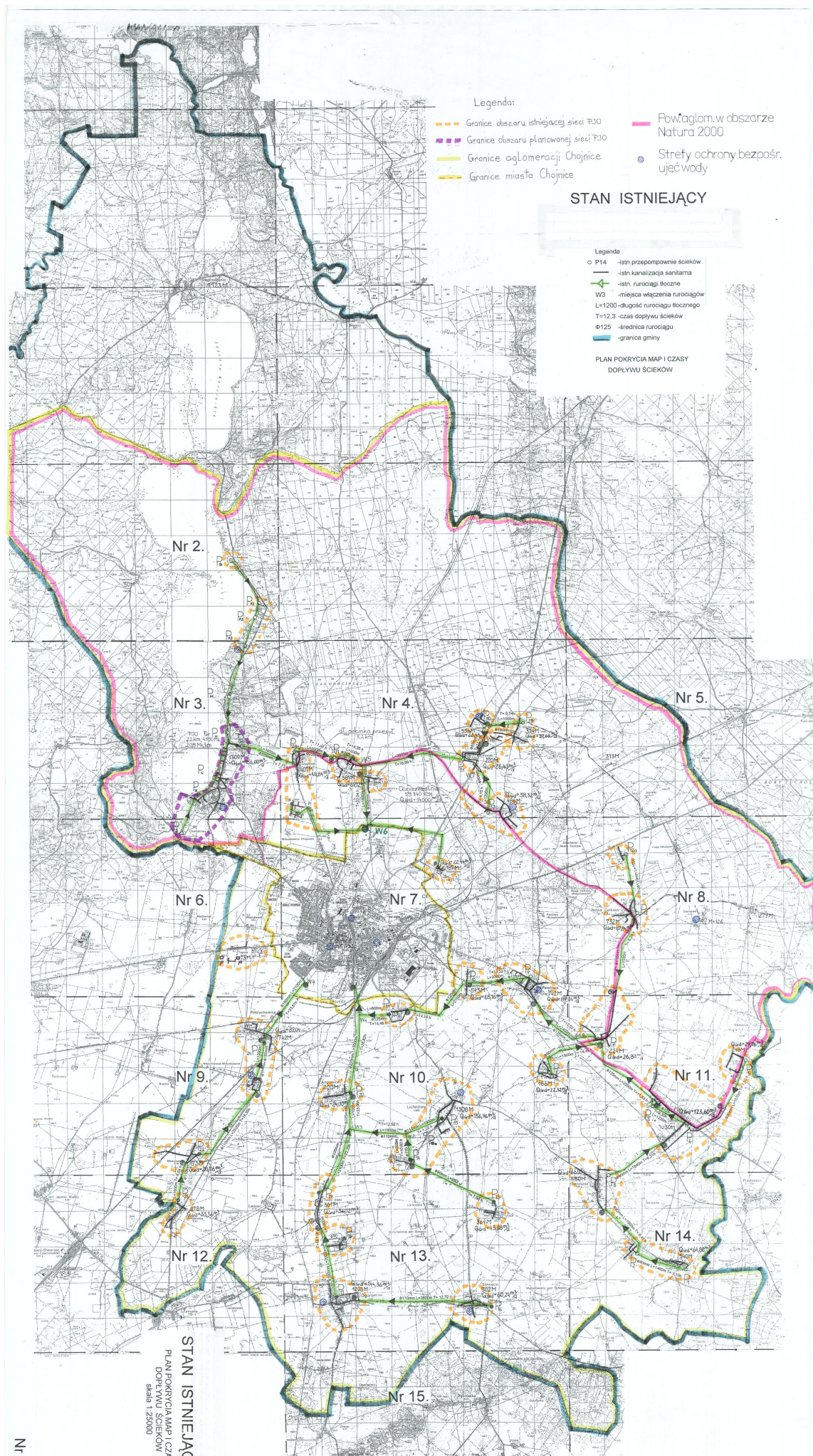
Powyższej zasady nie stosuje się gdy sieć kanalizacyjna będzie zlokalizowana na terenie:

- o przynajmniej jednoprocentowym średnim spadku w kierunku istniejącej lub przewidywanej oczyszczalni ścieków, na którym planuje się, przy zastosowaniu grawitacyjnego systemu odbioru ścieków, budowę nowej sieci, optymalnej z uwagi

na możliwe rozwiązania techniczne, sposób zagospodarowania terenu, wpływ na środowisko oraz uwarunkowania ekonomiczne;

- stref ochronnych ujęć wody obejmujących tereny ochrony bezpośredniej i tereny ochrony pośredniej;
- obszarów ochronnych zbiorników wód śródlądowych;
- objętym przynajmniej jedną formą ochrony przyrody w rozumieniu ustawy z dnia 16 kwietnia 2004 r. o ochronie przyrody (tekst jednolity Dz. U. z 2009 r. Nr 151, poz. 1220 ze zmianami) lub obszaru mającego znaczenie dla Wspólnoty, znajdującego się na liście, o której mowa w art. 27 ust. 1 tej ustawy.

W tych przypadkach przy wyznaczaniu obszaru aglomeracji wskaźnik długości sieci obowiązujący na tych terenach nie może być mniejszy od 90 mieszkańców na 1 km sieci.



Nr 1