

**UCHWAŁA NR XLI/517/2014
RADY GMINY W CHOJNICACH**

z dnia 28 marca 2014 r.

w sprawie: przyjęcia sprawozdania z działalności Gminnego Ośrodka Pomocy Społecznej w Chojnicach

Na podstawie art.18 ust. 2 pkt. 15 Ustawy z dnia 8 marca 1990 r. o samorządzie gminnym (tekst jednolity: Dz. U.z 2013 r., poz. 594 z późn. zm.), w związku z art. 110 ust. 9 Ustawy z dnia 12 marca 2004 r. o pomocy społecznej (tekst jednolity Dz. U. z 2013 r. poz. 182, z późn. zm.) oraz art. 179 ust. 1 Ustawy z dnia 9 czerwca 2011 r. o wspieraniu rodziny i systemie pieczy zastępczej (tekst jednolity Dz.U. z 2013 r., poz.135z późn.zm.),

**Rada Gminy
uchwala, co następuje:**

§ 1. Przyjąć sprawozdanie z działalności Gminnego Ośrodka Pomocy Społecznej w Chojnicach za rok 2013, w brzmieniu, jak w załączniku nr 1 do niniejszej uchwały.

§ 2. Uchwała wchodzi w życie z dniem podjęcia.

Przewodniczący Rady Gminy

Tadeusz Leszczyński

INFORMACJA O DZIAŁALNOŚCI GMINNEGO OŚRODKA POMOCY SPOŁECZNEJ W CHOJNICACH ZA 2013 rok

Niniejsze opracowanie przedstawia działania tut. ośrodka pomocy społecznej podejmowane w 2013 r., w szczególności, zawiera informacje, których przekazanie radnym gminy nakazują przepisy obowiązującego prawa, w tym:

- **art. 110 ust. 9 Ustawy z dnia 12 marca 2004 roku o pomocy społecznej** (tekst jednolity Dz.U. z 2013 r., poz. 182, z późn. zm.): „Kierownik ośrodka pomocy społecznej składa radzie gminy całoroczne sprawozdanie z działalności oraz przedstawia potrzeby w zakresie pomocy społecznej.”,
- **art. 179 ust. 1 Ustawy z dnia 9 czerwca 2011 r. o wspieraniu rodziny i systemie pieczy zastępczej** (tekst jednolity Dz.U. z 2013 r., poz. 135, z późn. zm.): „W terminie do dnia 31 marca każdego roku wójt składa radzie gminy roczne sprawozdanie z realizacji zadań z zakresu wspierania rodziny oraz przedstawia potrzeby związane z realizacją zadań.”

Spis treści

WPROWADZENIE.....	2
I. DZIAŁALNOŚĆ NA RZECZ ŚWIADCZENIOBIORCÓW W RAMACH USTAWY O POMOCY SPOŁECZNEJ.....	7
1. Zadania zlecone gminie przez administrację rządową.....	7
2. Programy rządowe.....	7
2.1. Program wspierania osób pobierających świadczenie pielęgnacyjne.....	8
2.2. Pomoc państwa w zakresie dożywiania.....	8
3. Zadania własne gminy.....	8
3.1. Rodzaje świadczeń.....	9
3.2. Praca socjalna.....	10
4. Dominujące problemy podopiecznych.....	10
II. POMOC Z ZAKRESU SYSTEMU WSPIERANIA RODZINY I PIECZY ZASTĘPCZEJ.....	12
1. Sprawozdanie z realizacji „Programu wspierania rodziny w gminie Chojnice na lata 2013 – 2015”.....	12
2. Resortowy program wspierania rodziny i systemu pieczy zastępczej na rok 2013 – asystent rodziny i koordynator rodzinnej pieczy zastępczej.....	15
III. DODATKOWE ZADANIA REALIZOWANE PRZEZ OŚRODEK.....	15
1. Pomoc z Banku Żywności w Chojnicach i z innych źródeł.....	15
2. Kontynuacja projektu systemowego „Moja przyszłość- aktywność”.....	16
3. Spotkanie Wigilijne dla osób starszych samotnych.....	17
4. Pomoc materialna w ramach systemu oświaty.....	17
4.1. Stypendia szkolne.....	17
4.2. Zasiłki szkolne.....	18
5. Obsługa organizacyjno - techniczna Zespołu Interdyscyplinarnego.....	19

IV. DZIAŁALNOŚĆ NA RZECZ ŚWIADCZENIOBIORCÓW W RAMACH USTAWY O ŚWIADCZENIACH RODZINNYCH ORAZ USTAWY O POMOCY OSOBOM UPRAWNIIONYM DO ALIMENTÓW.....	21
1. Świadczenia rodzinne.....	21
1.1. Zasiłki rodzinne wraz z dodatkami.....	21
1.2. Świadczenia opiekuńcze	22
1.3. Składki na ubezpieczenia emerytalno – rentowe i zdrowotne.....	24
1.4. Zapomoga z tytułu urodzenia się dziecka, tzw. „becikowe”.....	24
2. Świadczenia alimentacyjne.....	24
2.1. Przyznawanie i wypłacanie świadczeń alimentacyjnych	24
2.2. Prowadzenie postępowań wobec dłużników alimentacyjnych.....	25
PODSUMOWANIE I KIERUNKI DZIAŁANIA W 2014 r.....	26

WPROWADZENIE

Rok 2013 był kolejnym, w którym tut. ośrodek pomocy społecznej - zwany dalej ośrodkiem, realizował szereg różnorodnych zadań, służących ochronie poziomu życia osób i rodzin zamieszkujących na terenie gminy Chojnice.

W szczególności, ośrodek podejmował działania, w zakresie;

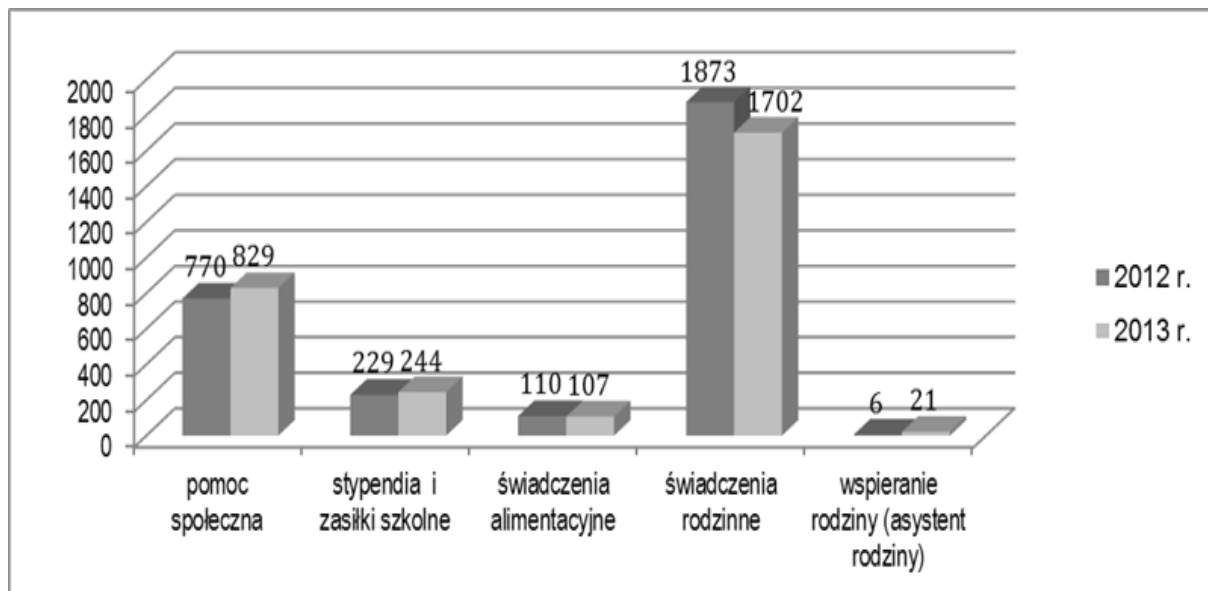
- pomocy społecznej,
- systemu wspierania rodziny i pieczy zastępczej¹⁾,
- pomocy socjalnej dla uczniów/słuchaczy w postaci stypendiów i zasiłków szkolnych,
- świadczeń rodzinnych,
- świadczeń alimentacyjnych.

Ponadto, w 2013 r., realizowany był – już po raz ostatni - projekt systemowy, współfinansowany ze środków Europejskiego Funduszu Społecznego „Moja przyszłość – aktywność”.

Mieszkańcy naszej gminy najczęściej korzystali ze wsparcia z systemu świadczeń rodzinnych, z kolei najmniejsza ich grupa, co ilustruje wykres nr 1, otrzymała wsparcie z systemu wspierania rodziny i pieczy zastępczej.

Należy nadmienić, że niejednokrotnie dana rodzina korzysta z każdego rodzaju ww. wsparcia – nie prowadzi się statystyki w tym zakresie. W związku z tym w sprawozdawczości odrębnie ujmuje się rodziny otrzymujące wsparcie z poszczególnych obszarów obsługiwanych przez ośrodek.

Wykres nr 1: Liczba rodzin korzystających – w 2013 r. i 2012 r. – z poszczególnych systemów wsparcia obsługiwanych przez ośrodek pomocy społecznej.

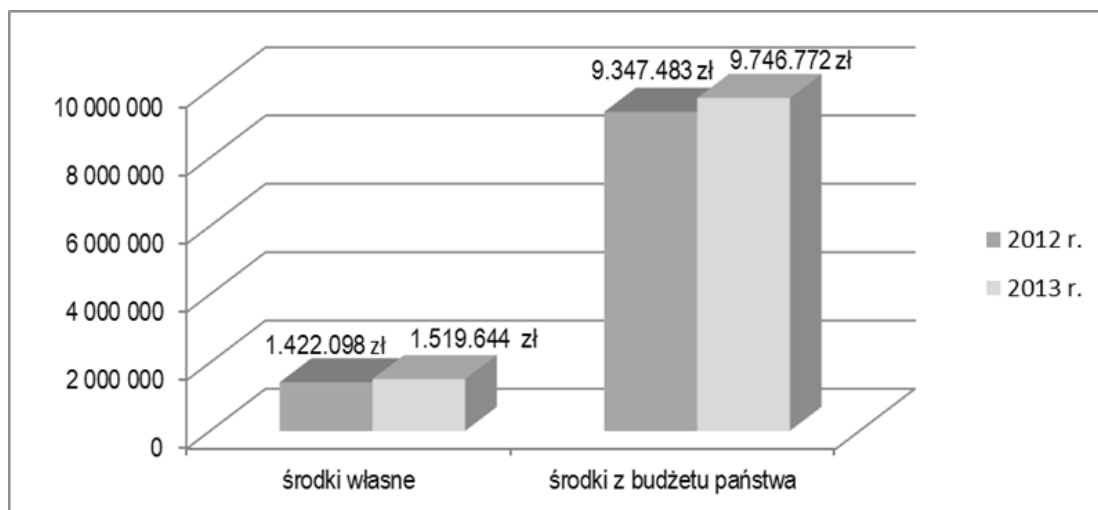


Na swoje zadania ośrodek wydatkował, w 2013 roku, **11.449.214 z ł**, tj. o 5,7% więcej w porównaniu z 2012 r. (10.831.658 zł), w tym kwota **182.798 z ł**, stanowiąca koszty, odrębnie rozliczanego w rozdziale III, pkt 2 niniejszego opracowania, projektu systemowego „Moja przyszłość – aktywność”.

W związku z tym z kwoty **11.266.416 z ł** (tj. łączne wydatki pomniejszone o koszty realizacji projektu 11.449.214 z ł - 182.798 z ł), najwięcej środków, podobnie jak w 2012 r.:

- przeznaczono na zaspokajanie, w różnorodnych formach, potrzeb mieszkańców gminy – 88,6%, tj. 9.979.451 zł (w 2012 r. 88,5%, tj. 9.526.411 zł), a pozostała kwota -1.286.965 zł, tj. 11,4%, to koszty utrzymania ośrodka (w 2012 r. 1.243.170 zł, 11,5%),
- stanowiły dotacje z budżetu państwa – 86,5%, tj. 9.746.772 zł (w 2012 r. 86,8%, tj. 9.347.483 zł), dane te ilustruje wykres nr 2

Wykres nr 2: Wydatki GOPS w 2013 r. i w 2012 r. z podziałem na źródła finansowania



Badając, wysokość środków finansowych wydatkowanych na realizację zadań z poszczególnych obszarów, to największy odsetek spośród nich w 2013 r. wydatkowano na zadania z zakresu systemu świadczeń rodzinnych – **61,80 %**, tj. 6.166.735 zł, a w dalszej kolejności na świadczenia w ramach:

- systemu pomocy społecznej – **23,34%**,
- systemu świadczeń alimentacyjnych – **8,95 %**,
- pomocy socjalnej dla uczniów/słuchaczy w postaci stypendiów i zasiłków szkolnych – **5,50%**,
- systemu wspierania rodziny i pieczy zastępczej – **0,41%**.

Identyczne relacje występowały w 2012 r., stosowne dane przedstawia tabela nr 1.

Tabela nr 1: Wydatki w latach 2013 – 2012 na realizację zadań w poszczególnych obszarach działania

ROK	OBSZARY DZIAŁANIA										RAZEM	
	Świadczenia rodzinne		Pomoc społeczna wraz z Wigilią dla podopiecznych*		Świadczenia alimentacyjne		Stypendia i zasilki szkolne		Wspieranie rodziny i piecza zastępcza			
	zł	%	zł	%	zł	%	zł	%	zł	%	zł	%
2013	6.166.735	61,80	2.329.619	23,34	893.345	8,95	549.066	5,50	40.686	0,41	9.979.451	100
2012	6.221.419	65,31	2.142.198	22,49	794.945	8,34	366.603	3,85	1.246	0,01	9.526.411	100

* Koszty Wigilii wyniosły: w 2013 r. - 2.700 zł, a w 2012 r. – 2.499 zł

Analizując, na podstawie danych zawartych w tabeli nr 1, wydatki w każdym z poszczególnych obszarów działania, to największy ich wzrost odnotowano w obszarze wspierania rodziny i pieczy zastępczej o 3.165,3%, tj. o **39.440 zł**, a w dalszej kolejności, w systemie:

- pomocy socjalnej dla uczniów/słuchaczy o 49,77%, tj. o 182.463 zł,
- świadczeń alimentacyjnych o 12,38%, tj. o 98.400 zł,
- pomocy społecznej o 8,75%, tj. o 187.421 zł.

Z kolei spadek wydatków o 0,88%, tj. o kwotę 54.684 zł, odnotowano tylko w systemie świadczeń rodzinnych.

Biorąc z kolei pod uwagę środki finansowe wydatkowane (bez względu na obszary działania) na poszczególne rodzaje wsparcia, to w 2013 r. najwięcej z nich, podobnie jak w 2012 r., przeznaczono na świadczenia pieniężne lub w naturze, które bezpośrednio zasilily budżety domowe świadczeniobiorców – **aż 9.279.766 zł**, a w dalszej kolejności na:

- składki na ubezpieczenia zdrowotne i emerytalno - rentowe, odprowadzane bezpośrednio do ZUS za uprawnionych świadczeniobiorców - **336.434 zł**,
- zapewnienie całodobowego wsparcia - **216.160 zł**,
- wsparcie usługowe w postaci usług opiekuńczych, specjalistycznych opiekuńczych dla osób z zaburzeniami psychicznymi, usług asystenta i opiekuna rodziny – **129.561 zł**,
- dowóz posiłków w ramach dożywiania uczniów/wychowanków szkół/przedszkoli **17.530 zł**.

Bardzo podobne tendencje występowały w 2012 r., odpowiednie dane zawiera tabela nr 2.

Tabela nr 2: Przeznaczenie wydatków ośrodka w 2013 r. i w 2012 r.

ROK	PRZEZNACZENIE WYDATKÓW										RAZEM	
	Zasilenie budżetów domowych podopiecznych		Składki ZUS odprowadzane za podopiecznych		Zapewnienie całodobowego wsparcia		Zabezpieczenie pomocy usługowej		Doposażenie kuchni/stołówek szkolnych oraz dowóz posiłków			
	zł	%	zł	%	zł	%	zł	%	zł	%	zł	%
2013	9.279.766	92,99	336.434	3,37	216.160	2,17	129.561	1,30	17.530	0,17	9.979.451 zł	
2012	8.931.913	93,76	208.519	2,19	195.932	2,06	104.047	1,09	86.000	0,8	9.526.411 zł	

Z danych w tabeli nr 2 wynika także, że w 2013 r., w porównaniu z 2012 r.:

a/ największy wzrost wydatków nastąpił w opłacaniu składek na ubezpieczenia emerytalno – rentowe i zdrowotne uprawnionym świadczeniobiorcom - o kwotę 127.915 zł (336.434 zł – 208. 519 zł), tj. o 61,34 5%, a w dalszej kolejności na:

- zabezpieczenie pomocy usługowej (w tym poprzez opiekunów i asystenta rodziny) - o kwotę 25.514 zł, tj. o 24,52 %,
- zapewnienie całodobowego wsparcia (w domach pomocy społecznej i schroniskach/noclegowniach dla bezdomnych) – o kwotę 20.228 zł, tj. o 10,32%,
- zasilenie budżetów domowych podopiecznych (w formie świadczeń pieniężnych i pomocy rzeczowej) - o kwotę 347.853 zł, tj. o 3,89%;

b/ zmniejszenie wydatków odnotowano, tylko w jednej kategorii - doposażenie kuchni/stołówek szkolnych oraz dowóz posiłków – o kwotę 68.470 zł, tj. o 79,62%.

Szczegółowy opis środków wydatkowanych w ramach poszczególnych – wymienionych w tabeli nr 2 kategorii wydatków - został przedstawiony w kolejnych rozdziałach niniejszego opracowania.

W 2013 r. w ośrodku w formie umowy o pracę – z wyłączeniem 2 opiekunek osób niepełnosprawnych okresowo zatrudnianych w ramach prac interwencyjnych – zatrudnione były 23 osoby, z których zdecydowana większość posiadała wykształcenie wyższe magisterskie – 74% (17 osób), w tym pedagogiczne, ekonomiczne, politologiczne, administracyjne i rolnicze; w dalszej kolejności:

- policealne zawodowe w zawodzie pracownik socjalny – 13% (3 osoby),
- wyższe zawodowe – 9% (2 osoby),
- wyższe z tytułem doktora – 4% (1 osoba).

Oprócz tego, 7 osób legitymuje się specjalizacją zawodową, w tym:

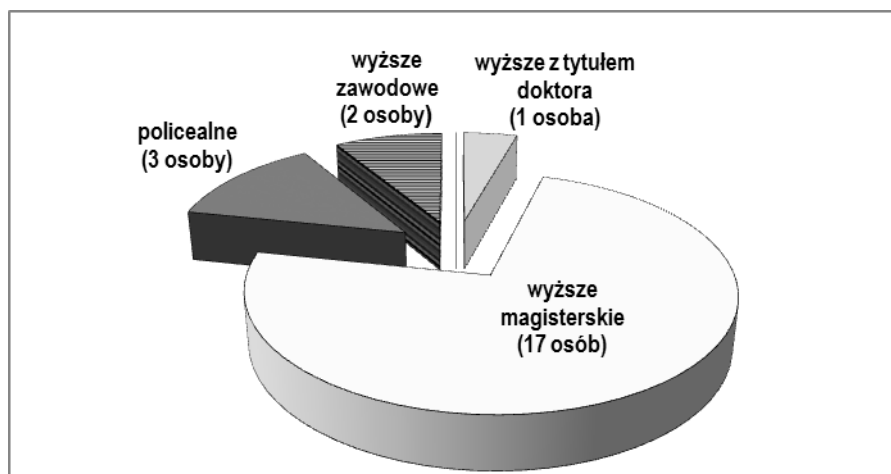
a/ I stopnia z zakresu pracy socjalnej – 4 pracowników,

b/ II stopnia – 2 pracowników (z zakresu pracy socjalnej z osobami będącymi ofiarami przemocy oraz z zakresu pracy socjalnej z osobami starszymi),

c/ z organizacji pomocy społecznej – 3 osoby.

Strukturę wykształcenia pracowników ośrodka przedstawia wykres nr 3.

Wykres nr 3: Wykształcenie pracowników ośrodka w 2013 r.



Ponadto, w ciągu 2013 roku 23 osoby świadczyły usługi w ramach umowy zlecenia, w tym: 11 osób wykonywało usługi opiekuńcze (tj. pomoc osobom starszym i chorym m. in. w prowadzeniu gospodarstwa domowego), 6 usługi specjalistyczne dla osób z zaburzeniami psychicznymi (w tym lekarz psychiatra), 3 osoby usługi asystenta rodziny, 2 kasjerki (jedna prowadząca wypłaty gotówkowe zasiłków, stypendiów, świadczeń rodzinnych i alimentacyjnych oraz druga prowadząca kasę zapomogowo-pożyczkową), 1 osoba, jako informatyk administrujący dwa specjalistyczne oprogramowania do obsługi systemu pomocy społecznej oraz świadczeń rodzinnych i alimentacyjnych.

Poza tym, w 2013 roku, 8 osób wykonywało prace społecznie użyteczne i 3 osoby odbywały staż absolwencki.

Podobnie jak w poprzednich latach, także w 2013 r., pracownicy ustawicznie podnosili swoje kwalifikacje poprzez udział w wielu formach pozaszkolnego doskonalenia zawodowego, np. seminariach, konferencjach, szkoleniach, spotkaniach członków Pomorskiego Forum Pomocy Społecznej oraz Forum Koordynatorów Projektów Województwa Pomorskiego – ogółem w 34 szkoleniach, w tym 9 finansowanych ze środków Europejskiego Funduszu Społecznego.

Na ten cel w 2013 r. wydatkowano kwotę 5.624,55 zł (w 2012 r. 6.192,76 zł) , z której 3.423,00 zł - to koszt szkoleń, a 2.201,55 zł – koszt delegacji.

W 2013 r. w strukturze organizacyjnej ośrodka funkcjonowały następujące samodzielne stanowiska pracy oraz komórki organizacyjne, podporządkowane bezpośrednio:

a/ Dyrektorowi ośrodka:

- główny księgowy,
- starszy specjalista pracy socjalnej – koordynator ds. strategii, programów i projektów,
- kierownik Działu pomocy społecznej,
- kierownik Działu świadczeń rodzinnych i alimentacyjnych,
- Sekcja ds. administracyjnych i oświatowych;

b/ Głównemu księgowemu ośrodka:

- Sekcja finansowa;

c/ Kierownikowi Działu pomocy społecznej:

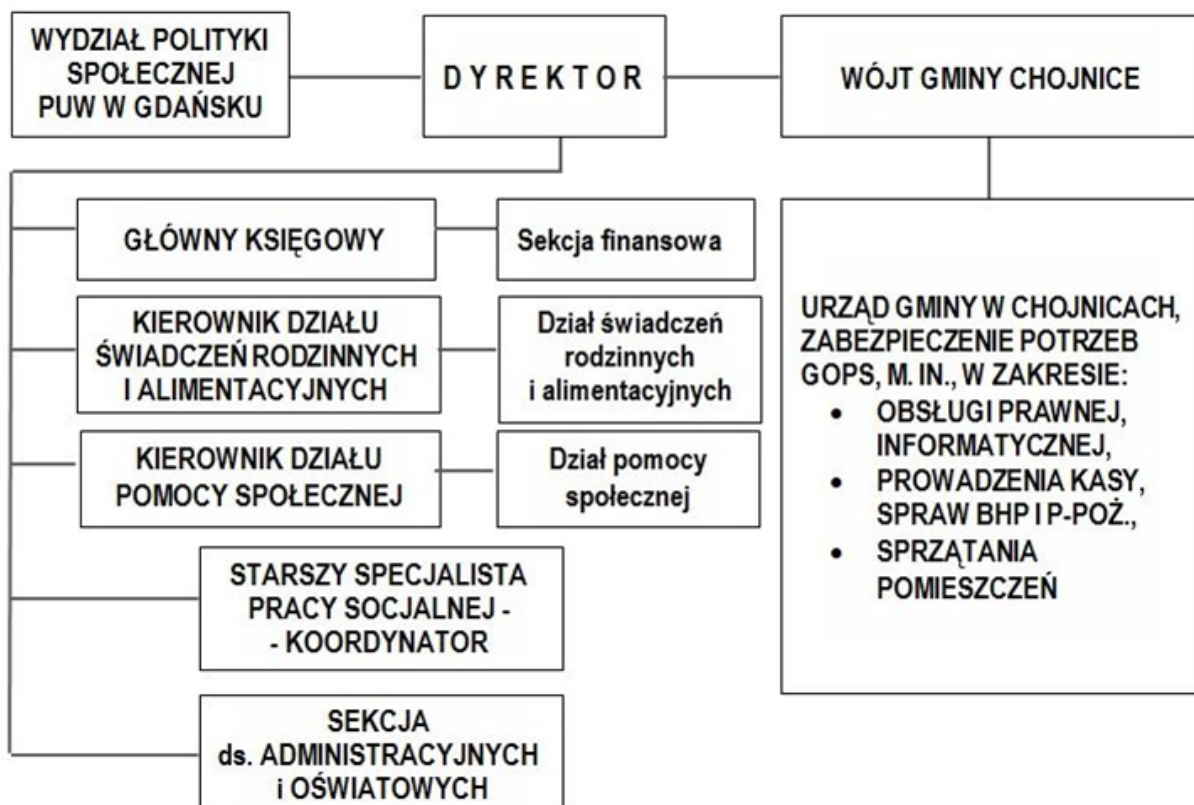
- terenowi pracownicy socjalni wykonujący zadania, w przydzielonych rejonach opiekuńczych, wynikające, w szczególności, z ustawy o pomocy społecznej oraz ustawy o wspieraniu rodziny i pieczy zastępczej wraz z aktami wykonawczymi,
- asystenci rodzin, którzy działają bez wyznaczonych rejonów świadcząc pomoc mieszkańcom gminy Chojnice w środowisku ich zamieszkania lub w innym miejscu – wskazanym przez rodzinę,
- opiekunowie osób starszych i/lub niepełnosprawnych, świadczący usługi mieszkańcom gminy Chojnice w środowisku ich zamieszkania, bez wyznaczonych rejonów.

d/ Kierownikowi Działu świadczeń rodzinnych i alimentacyjnych

- pracownicy realizujący zadania zapisane, w szczególności, w ustawach o świadczeniach rodzinnych oraz o pomocy osobom uprawnionym do alimentów – wraz aktami wykonawczymi.

Graficzną strukturę organizacyjną ośrodka, przedstawia schemat nr 1.

Schemat nr 1: Schemat struktury organizacyjnej ośrodka

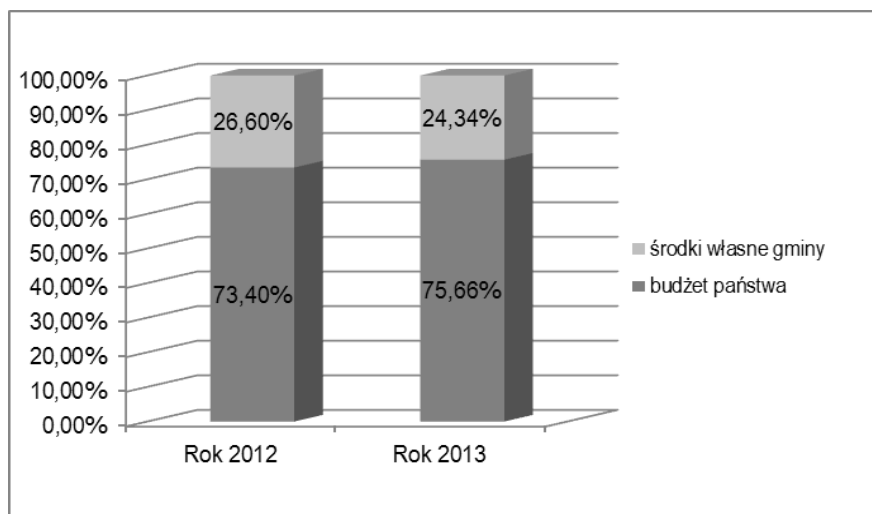


I. DZIAŁALNOŚĆ NA RZECZ ŚWIADCZENIOBIORCÓW W RAMACH USTAWY O POMOCY SPOŁECZNEJ

/ opracowała: Kierownik Działu pomocy społecznej - mgr Beata Pryba /

W 2013 r. na zaspokajanie niezbędnych potrzeb mieszkańców gminy wydatkowano **2.326.919 zł** (w 2012 r. 2.139.699 zł), w tym środki z budżetu państwa 1.760.465 zł, tj. 75,66% (w 2012 r. 1.570.529 zł, tj.73,40%) i środki własne gminy 566.454 zł, tj. 24,34 % (w 2012 r. 569.170 zł, tj. 26,60 %), co ilustruje poniższy wykres.

Wykres nr 4: Źródła finansowania zrealizowanych w 2013 i 2012 r. zadań w ramach systemu pomocy społecznej



Zdecydowana większość z tych środków, bo 1.975.655 zł, tj. 84,90% zasilają bezpośrednio budżety domowe mieszkańców gminy (w 2012 r. – 1.734.875, tj. 81,08%), pozostałe przeznaczone na: zapewnienie wsparcia w placówkach całodobowych - 212.273 zł, tj. 9,12% (w 2012 r. - 195.436 zł, tj. 9,13%),

sfinansowanie usług - 92.762 zł, tj. 3,99% (w 2012 r. 103.297 zł, tj. 4,83%), opłacenie składek na ubezpieczenie zdrowotne – 28.699 zł, tj. 1,23% (w 2012 r.- 20.091 zł, tj. 0,94%) oraz na pokrycie kosztów dowozu posiłków do szkół nie dysponujących kuchnią 17.530 zł, tj. 0,75% (w 2012 r. 16.000 zł , tj. 0,75% oraz 70.000 zł na doposażenie stołówek).

1. Zadania zlecone gminie przez administrację rządową

W zakresie zadań zleconych, w 2013 r., ośrodek dysponował kwotą w wysokości 32.026 zł (w 2012 r. 31.215 zł), z której środki zostały przeznaczone na udzielenie wsparcia mieszkańcom gminy w formie:

a/ specjalistycznych usług opiekuńczych dla **40 osób** z zaburzeniami psychicznymi, w kwocie **31.726 zł** (w 2012 r. – 31.000 zł),

b/ przyznania prawa do świadczeń opieki zdrowotnej finansowanych ze środków publicznych dla **6 osób** – koszt **300 zł** (w 2012 r. 4 osoby – 215 zł). Tego typu wsparcie udzielane jest osobom, które z różnych powodów pozbawione są prawa do korzystania ze świadczeń opieki zdrowotnej - nie podlegają ubezpieczeniu zdrowotnemu np. w związku z utratą statusu osoby bezrobotnej – na okres maksymalnie 90 dni.

2. Programy rządowe

Programy te mają na celu ochronę poziomu życia osób, rodzin i grup społecznych oraz rozwój specjalistycznego wsparcia, a szczegółowe warunki ich realizacji określa Rada Ministrów.

W 2013 roku ośrodek realizował **2** rządowe programy i wydatkował na ten cel łącznie **1.208.170 zł**, w tym 976.170 zł pochodziło z budżetu państwa, a 232.000 zł ze środków własnych gminy.

2.1. Program wspierania osób pobierających świadczenie pielęgnacyjne

Założeniem Programu, w 100% finansowanego ze środków budżetu państwa, było udzielenie pomocy pieniężnej osobom pobierającym ww. świadczenie, tj. matce lub ojcu bądź faktycznemu opiekunowi dziecka, rodzinie zastępczej spokrewnionej, a także osobom na których spoczywa obowiązek alimentacyjny, jeżeli nie podejmują oni lub rezygnują z zatrudnienia lub innej pracy zarobkowej w celu sprawowania opieki nad osobą niepełnosprawną, której niepełnosprawność powstała do ukończenia 18 roku życia lub w trakcie nauki w szkole lub szkole wyższej, jednak nie później niż do ukończenia 25 roku życia.

Opiekunowie osób niepełnosprawnych posiadający prawo do świadczenia pielęgnacyjnego, w okresie:

- od kwietnia do grudnia 2013 r., otrzymali dodatkowe wsparcie w wysokości po 200 zł miesięcznie. Taką pomoc otrzymało 105 osób, łącznie wydatkowano 174.200 zł,
- od lipca do grudnia 2012 r., tytułem wyrównania należności, otrzymali dodatkowe wsparcie w wysokości po 100 zł miesięcznie. Pomoc skierowano do 4 osób na łączną kwotę 1.200 zł.

2.2. Pomoc państwa w zakresie dożywiania

Strategicznym celem Programu, realizowanego w gminie Chojnice od 2006 r., jest ograniczenie zjawiska niedożywienia dzieci i młodzieży z rodzin o niskich dochodach lub znajdujących się w trudnej sytuacji oraz osób dorosłych, w szczególności osób samotnych, w podeszłym wieku, chorych lub osób niepełnosprawnych.

Program stanowi element polityki społecznej państwa w zakresie:

- wsparcia finansowego gmin w wypełnianiu zadań własnych o charakterze obowiązkowym,
- poprawy poziomu życia rodzin o niskich dochodach,
- poprawy stanu zdrowia dzieci i młodzieży,
- kształtowania właściwych nawyków żywieniowych.

Koszt realizacji Programu w 2013 r. wyniósł **1.032.770 zł**, w tym dotacja z budżetu państwa 800.770 zł, tj. 77,54% i środki własne gminy 232.000 zł, tj. 22,46%. W ramach tych środków wsparcie otrzymały łącznie 2.343 osoby (w 2012 r. 1.122.000 zł, 2.192 osoby), a realizowane ono było w formie:

a/ zasiłku celowego na zakup żywności i/lub pomoc rzeczową w postaci produktów żywnościowych

- z tego wsparcia, w 2013 r., skorzystało 2.111 osób (w 2012 r. 2.003 osoby), w tym świadczenie pieniężne otrzymało 1.941 podopiecznych (w 2012 r. 1.842 osoby), a świadczenie rzeczowe 170 osób (w 2012 r. 161 osób),
- łącznie na ten cel wydatkowano kwotę **878.331 zł** (w 2012 r. 910.006 zł), a pojedyncza rodzina otrzymała pomoc o wartości – średnio - po 247 zł przez 6 miesięcy 2013 r.(w 2012 r. - 282 zł przez 6 miesięcy);

b/ dożywiania dzieci w szkołach i w przedszkolach

- dożywianiem, w 2013 r., objęto 830 dzieci i młodzieży - uczniów szkół podstawowych, gimnazjów oraz szkół ponadgimnazjalnych a także wychowanków przedszkoli, łącznie na ten cel wydatkowano 136.909 zł (w 2012 r. 785 dzieci, 125.994 zł),
- z ogólnej liczby dzieci dożywianych, 725 (w 2012 r. 703 dzieci) spożywało posiłki w placówkach znajdujących się na terenie gminy Chojnice, natomiast 105 (w 2012 r. 82 dzieci) na terenie miasta Chojnice i innych miast. Koszt tego zadania w podziale na placówki gminne i miejskie wyniósł odpowiednio 101.142 zł oraz 35.767 zł (w 2012 r. 93.738 i 32.256 zł);

c/ dotacji dla gminnych placówek oświatowych

- przeznaczona ona została na dowóz posiłków do szkół, które nie posiadają odpowiedniej bazy (w Kłodawie, Silnie i w Sławęcynie). Łącznie wydatkowano 17.530 zł (w 2012 r. 16.000 zł),
- w roku 2013, w odróżnieniu od lat ubiegłych, nie było możliwości przeznaczenia środków na doposażenie kuchni/stołówek szkolnych.

3. Zadania własne gminy

Zadania własne gminy obejmują przede wszystkim pomoc pieniężną, niepieniężną (w tym usługową) oraz pracę socjalną.

Łącznie na realizację tych zadań w 2013 r. GOPS dysponował kwotą 1.086.723 zł (w 2012 r. – 882.184 zł), w tym:

- **334.454 zł**, tj. **30,78%** - środki własne gminy;
- **752.269 zł**, tj. **69,22%** - dotacje z budżetu państwa .

Z powyższych kwot pomoc pieniężna stanowiła 72,24% wydatków (tj. 785.015 zł), a pomoc niepieniężna 27,76% (tj. 301.708 zł).

3.1. Rodzaje świadczeń

Zasiłki okresowe – wsparcie otrzymało **289** rodzin/osób na łączną kwotę **370.336 zł**, tj. 361.000 zł środki budżetu państwa, 9.336 zł środki własne (w 2012 r. 250 rodzin na kwotę 290.411 zł, tj. 280.000 zł środki z budżetu państwa, 10.411 zł środki własne gminy). Przeciętnie pomoc przyznawano, tak jak w poprzednim roku, na okres **4** miesięcy, a kwota świadczeń była wyższa od ubiegłorocznej i wynosiła średnio po **361 zł** - w tym 352 zł stanowiły środki z budżetu państwa, a 9 zł środki własne gminy (w 2012 r. po 293 zł, w tym 283 zł stanowiły środki z budżetu państwa, a 10 zł środki własne gminy).

Zasiłki stałe – wypłacono 103 osobom na łączną kwotę **362.570 zł** (w 2012 r. 79 osób/rodzin, na kwotę 244.923 zł). Miesięczna wysokość świadczenia wynosiła średnio **397 zł** (w 2012 r. 341 zł), a środki finansowe w 100%, podobnie jak w 2012 r., pochodziły z budżetu państwa.

Składki na ubezpieczenie zdrowotne – odprowadzono za **77** osób pobierających zasiłek stały, które nie posiadały prawa do ubezpieczenia z innego tytułu, na kwotę **28.699 zł** (w 2012 r. 65 osób, 20.091 zł), 100% kosztów realizacji tego zadania stanowiły środki z budżetu państwa.

Zasiłki celowe – pomocy, ze środków własnych gminy, udzielono **41** rodzinom, łącznie na kwotę **28.523 zł** (w 2012 r. 45 rodzinom na kwotę 28.473 zł), na zaspokojenie najpilniejszych potrzeb, w tym głównie na opał – 15.580 zł i żywność – 7.250 zł. Ponadto, m. in., na: zakup leków – 2.334 zł, uregulowanie bieżących opłat – 1.120 zł, zakup odzieży – 650 zł, czy niezbędny remont mieszkania – 300 zł.

Specjalne zasiłki celowe – skierowano do **57** osób/rodzin, łącznie w wysokości **19.086 zł** (w 2012 r. 51 osób/rodzin na kwotę 22.858 zł). Zasiłki przyznawano, ze środków własnych gminy, gdy stwierdzono występowanie szczególnie trudnej sytuacji życiowej a faktyczny dochód osoby/rodziny przekraczał ustawowe kryterium. W 2013 r. zasiłki przeznaczone były na: zabezpieczenie opału – 13.318 zł, żywność (w tym dożywianie dzieci) – 2.483,50 zł, zakup leków i wydatki związane z leczeniem – 1.209 zł, dofinansowanie do bieżących opłat – 2.075 zł.

Zasiłki celowe na pokrycie wydatków powstałych w wyniku zdarzenia losowego – pomocy, ze środków własnych gminy, udzielono **2** rodzinom, na łączną kwotę **4.500 zł** (w 2012 r. – 2 rodzinom na kwotę 7.910 zł). Jest to świadczenie o szczególnym charakterze, przyznawane w wyjątkowych, losowych sytuacjach, tj. takich, które są nieprzewidywalne, niezależne od woli człowieka i nie do uniknięcia, mimo zachowania

należytej staranności, np.: doznanie szkody w wyniku pożaru, utrata środków do życia w związku z kradzieżą.

Usługi opiekuńcze – przyznano 16 osobom, koszt ich realizacji – w 100% pokrywany ze środków własnych gminy - wyniósł **60.736 zł** (w 2012 r. 17 osób, 72.082 zł). Usługami objęto przede wszystkim osoby samotne, które z powodu wieku lub choroby wymagają opieki osób innych. Pomoc ta polega na zaspokajaniu codziennych potrzeb życiowych (zakup żywności, przygotowywanie posiłków, mycie, sprzątanie, pranie, pielęgnację - adekwatnie do wskazań lekarza oraz zapewnienie kontaktów z otoczeniem) i realizują ją zatrudniane w formie umowy zlecenia, prac interwencyjnych lub w ramach prac społecznie użytecznych opiekunki.

Pokrycie kosztów pobytu w domu pomocy społecznej – to instytucjonalny rodzaj pomocy, w 100% finansowanej ze środków własnych gminy - przeznaczonej dla osób wymagających całodobowej opieki z powodu wieku, choroby lub niepełnosprawności. W 2013 r. pobyt 10 podopiecznych w tych placówkach obciążył budżet GOPS na kwotę **199.325 zł** (w 2012 r. 7 osób, koszt 187.214 zł).

Zwiększenie wydatków na ten cel rejestrujemy corocznie, co wynika z rosnącego zapotrzebowania na ten rodzaj wsparcia, a także z faktu, iż każdego roku wzrasta średni miesięczny koszt utrzymania mieszkańca w domu pomocy społecznej, i tak np.: w 2012 r. koszt pobytu mieszkańca np. w DPS w Chojnicach wynosił 2.905 zł, a w 2013 r. już 3.019 zł.

Schronienie – wsparcie to polega na zapewnieniu tymczasowego miejsca w noclegowniach, schroniskach, domach dla bezdomnych i innych placówkach do tego przeznaczonych. W 2013 r. 6 osób skorzystało z takiej pomocy, a koszt tego zadania, w 100% pokrywany ze środków własnych gminy, wyniósł **12.948 zł** (w 2012 r. 2 osoby, 8.222 zł).

3.2. Praca socjalna

Jest to forma pomocy, która nie stanowi obciążenia dla budżetu i jest najbardziej pożądanym wsparciem dla rodziny/osoby. W związku z tym stale podwyższa się wymagania kwalifikacyjne stawiane pracownikom socjalnym. Niestety, pracownicy socjalni pomimo, że posiadają odpowiednie kwalifikacje i ustawicznie podwyższają je w szkolnych i w pozaszkolnych formach doskonalenia zawodowego, nie mają możliwości zastosowania zdobytej wiedzy i umiejętności w praktyce. Realia ich pracy są bezwzględne, przeciążenie innymi zadaniami (praca administracyjno – biurowa, dystrybucja artykułów żywnościowych i innych towarów, stosunkowo długi czas dojazdu do gospodarstwa domowego podopiecznego – obszerny teren działania, itp.) oraz utrzymująca się ciągle duża liczba podopiecznych przypadająca na jednego pracownika (średnio 92 rodziny), utrudnia - wręcz uniemożliwia – koncepcyjną, regularną i konsekwentną pracę socjalną z jednostką, rodziną, grupą, społecznością. Dlatego działania z zakresu pracy socjalnej w GOPS, jak i w większości w kraju, mają charakter raczej doraźny, zdecydowanie przeważają, utrzymujące się od lat, elementy ratownictwa. W 2013 r. pracą socjalną objęto 277 rodzin/osób (w 2012 r. 269 rodzin/ osób).

4. Dominujące problemy podopiecznych

Pomoc społeczna, adresowana jest do osób lub rodzin, które nie są w stanie samodzielnie przezwyciężyć swoich trudnych sytuacji życiowych. Zasadniczo, aby nabyć prawo do świadczeń, faktyczny dochód nie może przekroczyć ustawowego kryterium²⁾ oraz wymagane jest stwierdzenie, że osoba/rodzina znajduje się w trudnej sytuacji m.in. z powodu: ubóstwa, sieroctwa, bezdomności, bezrobocia, niepełnosprawności, długotrwałej lub ciężkiej choroby, przemocy w rodzinie, potrzeby ochrony macierzyństwa lub wielodzietności, bezradności w sprawach opiekuńczo - wychowawczych i prowadzenia gospodarstwa domowego (zwłaszcza w rodzinach niepełnych i wielodzietnych), braku umiejętności w przystosowaniu do życia młodzieży opuszczającej placówki opiekuńczo - wychowawcze, trudności integracji osób, które otrzymały status uchodźcy, trudności w przystosowaniu do życia po zwolnieniu z zakładu karnego, alkoholizmu³⁾ lub narkomanii, zdarzenia losowego i sytuacji kryzysowej, klęski żywiołowej lub ekologicznej.

Najczęściej przyczyną trudnej sytuacji życiowej jest występowanie kilku – ściśle ze sobą powiązanych – z wyżej wymienionych kategorii, albowiem zazwyczaj bezrobocie generuje ubóstwo, a ono z kolei często prowadzi do chorób, bezradności, uzależnień czy też bezdomności. Wśród powodów udzielania wsparcia mieszkańcom gm. Chojnice, co przedstawia załącznik nr 1, najczęściej występowało ubóstwo – 60,19% (w 2012 r. – 54,29%), w dalszej kolejności: bezrobocie – 55,01% (w 2012 r. – 59,61%), bezradność w sprawach opiekuńczo – wychowawczych – 38,48% (w 2012 r. - 36,75%), niepełnosprawność – 34,74% (w 2012 r. – 29,35%), potrzeba ochrony macierzyństwa lub wielodzietności – 9,77%, długotrwała choroba – 7,12%, alkoholizm – 7%, przemoc w rodzinie – 3,86%, sytuacja kryzysowa – 1,57%, bezdomność – 1,33%, trudności po opuszczeniu zakładu karnego – 0,6%, zdarzenia losowe - 0,24%, sieroctwo – 0,12%.

Blżej zostaną scharakteryzowane te negatywne zjawiska, które zdecydowanie dominują wśród klientów GOPS, tj. ubóstwo, bezrobocie oraz bezradność w sprawach opiekuńczo – wychowawczych i prowadzenia gospodarstwa domowego.

Ubóstwo

Z danych zawartych we wprowadzeniu do niniejszego opracowania wynika, że pomocą społeczną w 2013 r., objętych było 829 rodzin, tj. 15,32% z ogółu ludności zamieszkałej na terenie gminy. I tak, na 34 sołectwa, 18 posiadało wskaźnik [tj. liczba osób w sołectwie korzystających ze świadczeń z pomocy społecznej w stosunku do ogółu ludności sołectwa] wyższy od przeciętnego (tj. ponad 15,32 %), w tym najwyższy – w Doręgowicach (31,56%), Ciechocinie (30,45%), Klosnowie (24,86%), Nowym Dworze - Cołdankach (21,90%) i Swornegaciach (21,29%).

Wskaźnik niższy od przeciętnego (tj. poniżej 15,32%) posiadało 16 sołectw, w tym najniższy zarejestrowano w sołectwach: Topole (2,71%), Klawkowo (5,15%), Charzykowy (6,80%), Pawłówko (7,14%), Sławęcın (7,29%) oraz Chojniczki (8,13%).

W 2012 r. pomocą społeczną objętych było 770 rodzin, tj. 14,81% ogółu osób zamieszkujących na terenie gm. Chojnice. W roku tym 20 sołectw posiadało wskaźnik wyższy od przeciętnego (tj. ponad 14,81%), w tym najwyższy – w sołectwie Ciechocin (29,31%), w sołectwie Swornegacie (23,84%), sołectwie Granowie (22,73%) i sołectwie Raclawki (21,59%). Z kolei wskaźnik niższy od przeciętnego w gminie (tj. poniżej 14,81%) posiadało 14 sołectw, w tym najniższy zarejestrowano w sołectwach: Topole (4,65%), Klawkowo (4,74%) oraz Pawłówko (5,84 %).

Wzrost liczby podopiecznych w 2013 r., porównując z 2012 r., wystąpił w 20 sołectwach (w 2012 r. – 22 sołectwach) i kształtował się na poziomie od 3,90% do 89,33%, a ich spadek w 14 sołectwach (w 2012 r. – 12 sołectwach) - od 0,23% do 45,95 %.

Statystycznie największą, ponad 40%, dynamikę spadku liczby podopiecznych w 2013 r. odnotowano w 3 sołectwach: Kopernica (45,95%), Topole (41,61%) i Kłodawa (41,50%). Z kolei największą dynamikę wzrostu liczby podopiecznych zarejestrowano w sołectwach: Doręgowice (89,33%), Nowe Ostrowite (38,49%) oraz Czartołomie - Jarcewo (37,07%).

Wykaz liczby świadczeniobiorców ośrodka w poszczególnych sołectwach gm. Chojnice w latach 2013 i 2012 zawiera [załącznik nr 2](#).

Bezrobocie

W 2013 roku, w porównaniu z rokiem 2012, obserwuje się spadek liczby osób bezrobotnych zarejestrowanych w Powiatowym Urzędzie Pracy w Chojnicach (PUP), zarówno w gminie Chojnice jak i w całym powiecie chojnickim. Stopa bezrobocia w powiecie chojnickim wg stanu na dzień 31.12.2013 r. wynosiła 19,6%, podczas gdy w 2012 r. - 20,3%. Dla porównania – stopa bezrobocia w województwie pomorskim wynosiła 13,3%, Polsce - 13,4% (w 2012 r. – w obu przypadkach 13,4%).

Na dzień 31 grudnia 2013 r. w PUP zarejestrowanych było 1.523 mieszkańców gminy, w tym 837, tj. 54,96% stanowiły kobiety (na dzień 31.12.12 r.- 1.557 mieszkańców, w tym 864 kobiety, tj.: 55,49%), z czego aż 1.256 osoby, tj.: 82,47% nie posiadało prawa do zasiłku dla bezrobotnych (w 2012 r. 1.362 osoby, tj. 87,48%). Właśnie te osoby najczęściej ubiegają się o otrzymanie wsparcia z funduszu pomocy społecznej.

W 2013 r., w ośrodku, odnotowano 641 osób bezrobotnych, w tym 347 kobiet, tj. 53,20% - funkcjonowały one w 456 rodzinach / gospodarstwach domowych (w 2012 r. 603 osoby w 459 rodzinach).

Wśród bezrobotnych mieszkańców naszej gminy, tak jak w roku 2012, w PUP najliczniej reprezentowana jest grupa wiekowa od 25 do 34 r.ż., z kolei w ośrodku grupa od 35 do 44 r.ż.

Biorąc pod uwagę wykształcenie, tak jak w latach ubiegłych, zarówno w PUP, jak i wśród podopiecznych ośrodka najliczniejszą grupę stanowią absolwenci zasadniczej szkoły zawodowej, następnie wśród klientów ośrodka - absolwenci gimnazjum, szkoły średniej i wyższej natomiast w PUP kolejno: osoby z wykształceniem średnim, gimnazjalnym i wyższym.

Na szczególną uwagę zasługuje problem czasu pozostawania bez pracy. Największą grupę bezrobotnych mieszkańców gminy Chojnice w PUP stanowią osoby, których czas pozostawania bez pracy jest krótszy niż 12 m-cy, następną pod względem liczebności jest grupa osób pozostających bez pracy w przedziale czasowym powyżej 24 m-cy, najmniejsza natomiast grupa to osoby bezrobotne w okresie od 12 do 24 m-cy. Wśród bezrobotnych podopiecznych ośrodka relacja ta przedstawiała się identycznie.

Struktury osób bezrobotnych, wg wyżej omawianych kryteriów, ilustrują wykresy zawarte w załącznikach nr od 3 do 5.

Bezradność w sprawach opiekuńczo – wychowawczych i prowadzenia gospodarstwa domowego

Bezradność w sprawach opiekuńczo – wychowawczych i prowadzenia gospodarstwa domowego to nieumiejętność radzenia sobie w trudnych sytuacjach. Może być spowodowana różnymi, pojawiającymi się nagle, czynnikami dezorganizującymi funkcjonowanie rodziny (tj. np.: utrata pracy, choroba jednego z rodziców, niewystarczająca ilość środków finansowych) i jedynie „stanem przejściowym”, ale również może stać się sytuacją trwałą zarówno w wyniku przedłużających się i spiętrzających problemów, jak również wynikać z niepełnosprawności jednego lub dwojga rodziców, zwłaszcza w przypadku upośledzenia umysłowego i ograniczonej zaradności życiowej rodziców, czy nieleczonej choroby alkoholowej. Tabela nr 3 pokazuje, że zjawisko bezradności w sprawach opiekuńczo – wychowawczych i prowadzenia gospodarstwa domowego w 2013 roku, w porównaniu z 2012, nieznacznie się nasiliło, nadal jest problemem w blisko co trzeciej rodzinie objętej wsparciem ośrodka i szczególnie dotyczy rodzin niepełnych i wielodzietnych.

Tabela nr 3: Bezradność w sprawach opiekuńczo – wychowawczych i prowadzenia gospodarstwa domowego

Rodziny	2013 rok			2012 rok		
	Liczba rodzin ogółem	Liczba rodzin z problemem bezradności	%	Liczba rodzin ogółem	Liczba rodzin z problemem bezradności	%
OGÓLEM	829	319	38,48	770	283	36,75
W TYM:						
WIELODZIETNE	186	155	83,33	177	142	80,23
NIEPEŁNE	94	92	97,87	86	80	93,02

II. POMOC Z ZAKRESU SYSTEMU WSPIERANIA RODZINY I PIECZY ZASTĘPCZEJ

Ustawa o wspieraniu rodziny i systemie pieczy zastępczej obliguje samorząd gminny do podejmowania działań zmierzających do wszechstronnego zabezpieczenia rodzin przed niewydolnością stwarzającą zagrożenie dla prawidłowego rozwoju wychowujących się w nich dzieci. Ażeby działania te posiadały usystematyzowany charakter, gminy, poprzez swoje jednostki organizacyjne – ośrodki pomocy społecznej, tworzą, a następnie realizują 3-letnie programy wspierania rodziny. W przypadku naszej gminy Uchwałą Nr XXXVI/440/2013 z dnia 20 września 2013 r. Rada Gminy w Chojnicach przyjęła do realizacji „Program wspierania rodziny w gminie Chojnice na lata 2013 – 2015”.

Koszt realizacji zadań w 2013 r., wyniósł ogółem 51.863,19 zł, w tym:

- **40.685,56 zł** stanowiły środki własne gminy w wysokości 22.682,56 zł (z których 18.334,79 zł – przeznaczono na zatrudnienie asystenta rodziny, 3.886,56 zł na pokrycie kosztów pobytu 4 dzieci w pieczy zastępczej, 320,27 zł na zatrudnienie opiekunki świadczącej usługi dla rodzin z dziećmi oraz 140,94 zł na zakup materiałów niezbędnych asystentowi rodziny przy wykonywaniu pracy z rodziną) oraz pochodzące z „Resortowego programu wspierania rodziny i systemu pieczy zastępczej na rok 2013 – asystent rodziny i koordynator rodzinnej pieczy zastępczej” w wysokości 18.003 zł, przeznaczone na dofinansowanie kosztów zatrudnienia asystenta rodzinnego,
- 5.880,08 zł – to koszty usług asystenta rodzinnego realizowanych w ramach projektu systemowego (wykazane w punkcie 2 rozdziału III niniejszego opracowania),
- 5.297,55 zł - dofinansowanie ze środków PUP do zatrudnienia opiekunki świadczącej usługi dla rodzin z dziećmi w ramach prac interwencyjnych.

Jeśli chodzi o źródła finansowania zadań z zakresu systemu wspierania rodziny i pieczy zastępczej, to większość stanowiły środki zewnętrzne - 56,3% (29.180,63 zł).

Dla porównania w 2012 r. łącznie koszty wyniosły 11.003 zł, tj.: 1.246 zł pochodziło ze środków własnych (750 zł – zatrudnienie asystenta, 496 zł – pobyt dzieci w pieczy zastępczej) natomiast 9.757 zł pozyskano na zatrudnienie asystenta rodziny w ramach projektu systemowego „Moja przyszłość – aktywność” współfinansowanego przez Unię Europejską.

1. Sprawozdanie z realizacji „Programu wspierania rodziny w gminie Chojnice na lata 2013 – 2015”

Rodziny z dziećmi stanowią ważną kategorię klientów systemu pomocy społecznej, zwłaszcza te wielodzietne i niepełne, którym, jak wynika z informacji przedstawionej w poprzednim rozdziale niniejszego opracowania, oprócz ubóstwa czy bezrobocia, bardzo często towarzyszy problem bezradności w sprawach opiekuńczo – wychowawczych i prowadzenia gospodarstwa domowego.

W 2013 roku – podobnie jak w 2012 – rodziny z dziećmi stanowiły ponad połowę (w 2013 r. - 54,8%, tj. 454, w 2012 r. – 55.1%, tj. 424), środowisk objętych wsparciem z systemu pomocy społecznej, a wśród nich niemały odsetek, co wynika z danych zawartych w tabeli nr 3, to rodziny wielodzietne i niepełne, w których często występuje bezradność.

Właśnie głównie takie rodziny objęte są działaniami podejmowanymi w ramach Programu, ich wykaz wraz ze wskaźnikami i osiągniętymi wartościami przedstawiono poniżej.

Zadanie 1: Zapewnienie rodzinie dostępu do poradnictwa specjalistycznego, w szczególności prawnego, psychologicznego, rodzinnego

Wskaźnik realizacji zadania: Liczba osób objętych wsparciem specjalistycznym

- poradnictwo prawne – wartość wskaźnika - **32**
- poradnictwo psychologiczne – wartość wskaźnika – **25**
- konsultacje z pedagogiem – wartość wskaźnika – **31** (4 osoby dorosłe, 27 dzieci)
- konsultacje z terapeuty uzależnień - wartość wskaźnika - **2**
- specjalista ds. przemocy - wartość wskaźnika - **1**

Zadanie 2: Motywowanie rodziców do udziału w warsztatach kształtujących umiejętności wychowawcze / społeczne

Wskaźnik realizacji zadania:

- a) Liczba rodziców uczestniczących w warsztatach – wartość wskaźnika - **40**
- b) Liczba zawartych kontraktów socjalnych – wartość wskaźnika - **5**

Zadanie 3: Motywowanie rodziców do korzystania przez dzieci z zajęć grupowych rozwijających umiejętności społeczne

Wskaźnik realizacji zadania:

- a) Liczba dzieci uczestniczących w zajęciach grupowych – wartość wskaźnika - **116**
- b) Liczba zawartych kontraktów socjalnych – wartość wskaźnika - **0**

Zadanie 4: Motywowanie rodziców do korzystania przez dzieci z oferty domów kultury i świetlic wiejskich

Wskaźnik realizacji zadania: Stosunek liczby dzieci korzystających z oferty domów kultury i świetlic wiejskich do ogólnej liczby dzieci (dotyczy dzieci pozostających w bazie danych GOPS- Dział pomocy społecznej) – wartość wskaźnika - **78/1006**

Zadanie 5: Zapewnienie rodzinie usług asystenta rodziny

Wskaźnik realizacji zadania: Liczba rodzin objętych usługami asystenta rodziny – wartość wskaźnika - **21**

W 2013 r. ośrodek wspierał rodziny przeżywające trudności w wypełnianiu funkcji opiekuńczo – wychowawczych w formie usług asystenta rodzinnego przy wykorzystaniu zarówno ze środków własnych gminy, jak i pochodzących ze źródeł zewnętrznych.

Tabela nr4: Rodziny objęte usługami asystenta rodziny wraz z ich kosztami i źródłami finansowania

ROK	LICZBA ZATRUDNIONYCH ASYSTENTÓW	LICZBA RODZIN OBJĘTYCH POMOCĄ	KOSZT ZADANIA			
			OGÓLEM	ŚRODKI Z UE	ŚRODKI Z PROGRAMU RESORTOWEGO	ŚRODKI WŁASNE GMINY
2012	3	6	10.507 zł	9.757 zł	0 zł	750 zł
2013	3	21	42.218 zł	5.880 zł	18.003 zł	18.335 zł

Zaznaczyć należy, że w 2013 roku współpracę z asystentem zakończyło 11 rodzin, w tym: 9 ze względu na osiągnięcie zaplanowanych celów (funkcjonowanie 9 rodzin poprawiło się na tyle, że nie wymagają już one dalszego wspierania i jednocześnie 43 dzieci wychowujących się w tych rodzinach nie jest zagrożonych umieszczeniem w pieczy zastępczej), 2 rodziny z powodu braku możliwości dalszego prowadzenia pracy (1 rodzina zmieniła miejsce zamieszkania pogarszając swoją sytuację życiową, w przypadku kolejnej doszło do osadzenia w zakładzie karnym rodzica – jedynego opiekuna prawnego dzieci) 3 dzieci wychowujących się w tych rodzinach ostatecznie trafiło do pieczy zastępczej. Nadmienić należy, jednocześnie, że 5 dzieci (rodzeństwo) po kilkuletnim pobycie w rodzinie zastępczej powróciło do rodziny naturalnej – rodzina ta otoczona wsparciem asystenta rodziny i pracownika socjalnego obecnie funkcjonuje prawidłowo.

Zadanie 6: Zapewnienie rodzinie wsparcia w formie usług dla rodzin z dziećmi, w tym usług opiekuńczych i specjalistycznych

Wskaźnik realizacji zadania: Liczba rodzin korzystających z usług dla rodzin z dziećmi - wartość wskaźnika - **5**

Zadanie 7: Zapewnienie specjalistycznych usług opiekuńczych dla osób z zaburzeniami psychicznymi

Wskaźnik realizacji zadania: Liczba osób, w tym dzieci, objętych usługami – wartość wskaźnika - **24** osoby, w tym **11** dzieci

Zadanie 8: Ograniczanie skutków zjawiska przemocy w rodzinie

Wskaźnik realizacji zadania: Stosunek liczby rodzin z założoną NK, w których ustała przemoc do liczby prowadzonych procedur NK - wartość wskaźnika - **27 / 41**

Zadanie 9: Podejmowanie działań zmierzających do podjęcia leczenia przez osoby uzależnione od alkoholu, w tym uzyskanie postanowienia Sądu o zobowiązaniu do leczenia uzależnienia

Wskaźnik realizacji zadania: Liczba rodzin z problemem uzależnienia zmotywowanych przez pracownika socjalnego do zgłoszenia problemu uzależnienia w GKRPA - wartość wskaźnika - **10**

Zadanie 10: Pomoc rodzicom w uzyskaniu wsparcia finansowego / rzeczowego na cele edukacyjne ze stypendiów i wyprawek szkolnych

Wskaźnik realizacji zadania: Liczba uczniów korzystających ze stypendiów szkolnych i wyprawek – wartość wskaźnika – **497** stypendiów, **30** zasiłków szkolnych, **262** wyprawki szkolne

Zadanie 11: Opracowanie / wdrożenie narzędzia do diagnozy sytuacji dziecka z rodziny zagrożonej kryzysem lub przeżywającej trudności w wypełnianiu funkcji opiekuńczo – wychowawczej

Wskaźnik realizacji zadania: Opracowane narzędzie – wartość wskaźnika - **0**

Zadanie 12: Diagnozowanie sytuacji dziecka z rodziny zagrożonej kryzysem lub przeżywającej trudności w wypełnianiu funkcji opiekuńczo – wychowawczej z uwzględnieniem możliwości pozyskania pomocy rodziny wspierającej

Wskaźnik realizacji zadania: Sporządzenie diagnozy sytuacji opiekuńczo – wychowawczej rodzin znajdujących się w bazie danych ośrodka – wartość wskaźnika - **15**

Zadanie 13: Prowadzenie monitoringu sytuacji dziecka z rodziny zagrożonej kryzysem lub przeżywającej trudności w wypełnianiu funkcji opiekuńczo – wychowawczej

Wskaźnik realizacji zadania: Liczba rodzin objętych monitoringiem - wartość wskaźnika - **42**

Zadanie 14: Organizowanie i finansowanie szkoleń dla asystentów rodziny

Wskaźnik realizacji zadania: Liczba szkoleń, w których uczestniczył asystent rodziny - wartość wskaźnika - **0**

Zadanie 15: Współfinansowanie pobytu dziecka w rodzinie zastępczej, rodzinnym domu dziecka, placówce opiekuńczo – wychowawczej, regionalnej placówce opiekuńczo – terapeutycznej, interwencyjnym ośrodku preadopcyjnym

Wskaźnik realizacji zadania: Liczba dzieci przebywających w pieczy zastępczej. Wysokość nakładów finansowych ponoszonych przez gminę w związku z pobytem dzieci w pieczy zastępczej

W 2013 r. regulowano należność w ustawowo określonej wysokości – 10% wydatków na opiekę i wychowanie w pierwszym roku pobytu w pieczy zastępczej **3** dzieci oraz 30% ww. kosztów w drugim roku pobytu **1** dziecka. Wszystkie wydatki dotyczyły umieszczenia dzieci w rodzinach zastępczych.

Tabela nr 5 : Koszt pobytu dzieci w pieczy zastępczej

ROK	LICZBA DZIECI PRZEBYWAJĄCYCH W PIECZY	KWOTA PONOSZONEJ PRZEZ GMINĘ ODPLATNOŚCI
2012	1	496 zł
2013	4	3.887 zł

Zadanie 16: Opracowanie we współpracy z rodziną biologiczną planu pracy, który jest zbieżny z planem pomocy dziecku umieszczonemu w pieczy zastępczej zakładającego w szczególności:

- utrzymywanie przez rodziców osobistych kontaktów z dziećmi przebywającymi w pieczy zastępczej, z wyjątkiem przypadków, w których sąd zakazał takich kontaktów
- udzielanie wsparcia finansowego rodzinom na dojazd do miejsca pobytu dziecka przebywającego w pieczy zastępczej oraz w związku z kosztami ponoszonymi w okresie urlopowania dzieci,
- usługi asystenta rodziny,
- podjęcie / utrzymanie pracy zarobkowej przez rodzica/ów,
- udział w warsztatach kształtujących umiejętności wychowawcze / społeczne.

Wskaźnik realizacji zadania:

- Stosunek liczby opracowanych planów do liczby rodzin, których dzieci są umieszczone w pieczy zastępczej 1 / 20
- Liczba zawartych kontraktów socjalnych – wartość wskaźnika - 1
- Liczba rodzin utrzymujących osobiste kontakty z dziećmi umieszczonymi w pieczy – wartość wskaźnika - 14
- Liczba zasiłków celowych na pokrycie kosztów dojazdu do miejsca pobytu dziecka umieszczonego w pieczy zastępczej - wartość wskaźnika - 0
- Liczba pobyków dziecka przebywającego w pieczy zastępczej w rodzinie biologicznej - wartość wskaźnika - 7
- Liczba osób, które podjęły / kontynuują pracę zarobkową - wartość wskaźnika - 1
- Liczba rodziców uczęszczających na warsztaty - wartość wskaźnika - 0

2. Resortowy program wspierania rodziny i systemu pieczy zastępczej na rok 2013 – asystent rodziny i koordynator rodzinnej pieczy zastępczej

Głównym celem i założeniem Programu jest stymulowanie podejmowanych przez samorządy terytorialne odpowiednich szczebli takich działań, które będą służyły wsparciu rodzin przeżywających trudności opiekuńczo – wychowawcze, które umożliwiłyby zatrzymanie w rodzinie dzieci zagrożonych umieszczeniem w pieczy zastępczej lub powrót do rodziny dzieci umieszczonych wcześniej w pieczy zastępczej.

W ramach programu pozyskano, z budżetu państwa, dofinansowanie do kosztów zatrudnienia asystenta rodziny w 2013 r. w wysokości **18.003 zł**, co pozwoliło na objęcie jego usługami dodatkowo 7 rodzin.

III. DODATKOWE ZADANIA REALIZOWANE PRZEZ OŚRODEK

1. Pomoc z Banku Żywności w Chojnicach i z innych źródeł

W 2013 r. – podobnie jak w latach poprzednich – podopieczni, za pośrednictwem ośrodka, otrzymali wsparcie od różnych instytucji, stowarzyszeń, fundacji oraz osób prywatnych, była to pomoc w postaci:

- produktów spożywczych - przekazanych przez Stowarzyszenie „Bank Żywności w Chojnicach” dla 452 rodzin, a także gminnych szkół – z przeznaczeniem na żywienie dzieci - o łącznej wartości 217.785,80 zł (w 2012 r. 289.791,43 zł), w tym w ramach Unijnego Programu PEAD 2013 r. („Dostarczanie Żywności dla Najuboższej Ludności Unii Europejskiej”) 436 rodzin (w 2012 r. 425) otrzymało pomoc w ilości 51.180 kg (w 2012 r. – 58.041 kg) o wartości 168.514,20 zł (w 2012 r. 193.723,23 zł). W 2013 r. do odbiorców trafiła mniejsza, w porównaniu do 2012 r., ilość towaru, co spowodowane było zmniejszeniem ilości żywności przeznaczonej dla Federacji Polskich Banków Żywności. Indeks zwrotu, tj. wartość otrzymywanych towarów w stosunku do poniesionych kosztów – łącznie w wysokości 10.930,24 zł (w tym: składki członkowskie – 9.144 zł, opłata za wynajem magazynu – 1.786,24 zł) niższy był od ubiegłorocznego.

Uwaga: w 2013 r. indeks zwrotu wyniósł **19,93** (w 2012 - 25,59), w poprzednich latach natomiast kształtował się na poziomie od 5,14 – w 2004 r. do 26,20 – w 2010 r.;

- kolonii letnich organizowanych przez Kuratorium Oświaty w Gdańsku, za pośrednictwem Starostwa Powiatowego w Chojnicach; 10 dzieci pochodzących z rodzin o niskich dochodach wyjechało na dwutygodniowy odpoczynek do Lęborka;
- paczek świątecznych dla mieszkańców sołectwa Charzykowy, zakupionych - już po raz trzeci - przez członków Stowarzyszenia Przyjaciół Miejscowości Charzykowy „Charzy...” w ramach akcji „Zostań Świętym Mikołajem”. Łącznie paczki otrzymało 7 rodzin, w tym 23 dzieci, będących pod opieką ośrodka (w 2012 r. paczki otrzymało 10 rodzin, w tym 43 dzieci oraz 6 osób samotnych);
- upominków dla najmłodszych mieszkańców gminy dostarczonych przez dzieci z Niepublicznego Przedszkola Integracyjnego „Skrzaty” w Chojnicach. Przedszkolaki w ramach „zbiórki mikołajkowej” zebrały 693 sztuki używanych i nowych zabawek, tj. maskotki, klocki, różnego rodzaju gry edukacyjne i książeczki;
- różnych używanych, a także nowych towarów, tj.: odzież, obuwie, pościel, ręczniki, przybory szkolne, zabawki, ale także kule łokciowe i wózki inwalidzkie, przekazanych przez Zarząd Ewangelicko - Luteranckiego Ośrodka dla Stowarzyszenia Prus Północnych w ilości ponad 4 ton, o wartości blisko 220 euro (w 2012 r. 10 ton o wartości 600 euro) oraz przez wielu indywidualnych, anonimowych ofiarodawców, których dary nie podlegają ewidencji – trudno zatem dokładnie określić np. ich wartość.

2. Kontynuacja projektu systemowego „Moja przyszłość - aktywność”

Rok 2013 był ostatnim, w którym był realizowany sześcioletni projekt systemowy „Moja przyszłość – aktywność”, współfinansowany ze środków Unii Europejskiej w ramach Europejskiego Funduszu Społecznego, którego celem było zwiększenie szans na zatrudnienie i podniesienie kompetencji społecznych osób korzystających ze wsparcia systemu pomocy społecznej.

Wydatki poniesione w związku z realizacją projektu w 2013 roku wyniosły łącznie **182.798,04 zł**, w tym dofinansowanie z EFS – 154.349,81 zł (w 2012 roku – odpowiednio: 62.076,81 zł, 53.793,81 zł).

Duża różnica w wysokości wydatków projektu w porównaniu z rokiem 2012, wynika z faktu, że projekt w 2012 i 13 r., inaczej niż w latach początkowych, w których był realizowany na podstawie jednorocznych wniosków o dofinansowanie, był realizowany na podstawie wniosku obejmującego dwa lata: 2012-2013. W 2012 roku przygotowano większość szkoleń i innych form wsparcia od strony organizacyjnej, natomiast ich realizacja, a zwłaszcza płatności przypadły na 2013 rok.

W 2013 r. uczestniczyły w nim 43 osoby, z których 24 kontynuowały udział od 2012 roku (w 2012 roku 27 osób uczestniczyło w projekcie). Duża liczba osób kontynuujących udział wynika również z dwuletniego wniosku o dofinansowanie – założono, że osoby będą uczestniczyć w projekcie na przełomie roku 2012 i 2013. Z 43 osób uczestniczących w projekcie 3 osoby przerwały udział.

Podobnie jak w latach ubiegłych każdy uczestnik/czka projektu otrzymał/a bardzo zindywidualizowane wsparcie, dostosowane do jego/jej potrzeb i zainteresowań, ale był zobowiązany/a skorzystać z co najmniej trzech tzw. instrumentów aktywnej integracji, którymi w 2013 roku były (w nawiasach podano liczby osób, które ukończyły daną formę wsparcia):

- grupowe zajęcia psychoedukacyjne (31 osób),
- indywidualne poradnictwo psychologiczne (29 osób),
- grupowe warsztaty aktywnego poszukiwania pracy z doradcą zawodowym (17 osób),
- indywidualne konsultacje z doradcą zawodowym (19 osób),
- grupowe poradnictwo prawne z zakresu praw człowieka i prawa pracy, w tym praw osób niepełnosprawnych (18 osób),
- usługi asystenta rodzinnego (5 osób/rodzin),
- kursy: komputerowy (24 osoby), prawa jazdy kat. B (22 osoby), szkolenie uzupełniające w zakresie kursu prawa jazdy kat. B (1 osoba), języka angielskiego (11 osób), pomocnika kucharza (20 osób), obsługi kasy fiskalnej (26 osób), masażu tensegracyjnego (2 osoby),
- nauka w szkole ponadgimnazjalnej lub policealnej, która była jednym z instrumentów nieodpłatnych ze środków projektu, ale w znaczącym stopniu wpływającym na osiągnięcie jego celu.

Uczestniczki kształciły się w 2013 r. na następujących kierunkach: Liceum Ogólnokształcące (10 osób, z których jedna przerwała naukę), Technik Administracji (1 osoba) w Centrum Kształcenia Zawodowego i Ustawicznego w Chojnicach oraz Technik Masażysta (3 osoby, z których jedna przerwała naukę), Opiekun Medyczny (1 osoba) w Wojewódzkim Zespole Szkół Policealnych w Chojnicach. Większość z nich – po

zakończeniu udziału w projekcie – kontynuuje naukę, ponieważ ukończenie szkoły jest planowane na czerwiec 2014 r., a nawet później.

Ponadto, osoby biorące udział w projekcie regularnie korzystały z pracy socjalnej oraz pomocy finansowej przeznaczonej głównie na koszty dojazdu na zajęcia.

Podsumowując cały okres realizacji projektu, tj. od 2008 do 2013 roku:

- a) wzięło w nim udział: 111 osób, z których 6 przerwało uczestnictwo, a 105 zakończyło udział zgodnie z zaplanowaną ścieżką wsparcia,
- b) wydatkowano środki w wysokości 806.571,68 zł, z których zdecydowaną większość stanowiły środki z budżetu państwa i innych krajowych środków publicznych (w tym Europejskiego Funduszu Społecznego) – 88,55%, tj. 714.240,83 zł (udział środków własnych gminy wyniósł – 11,45%, tj. 92.330,85 zł).

3. Spotkanie Wigilijne dla osób starszych samotnych

W grudniu 2013 r. – podobnie jak w latach ubiegłych – odbyło się Spotkanie wigilijne z władzami gminy, na które pracownicy ośrodka zaprosili 43 swoich wyjątkowych podopiecznych. Świąteczną biesiadę przy kawie, herbacie, słodkościach i owocach uświetnił występ zespołu „Pawłowianie”, który zaprezentował najpiękniejsze tradycyjne kolędy.

Wszyscy przybyli zostali obdarowani paczkami żywnościowymi, natomiast tym z zaproszonych, którzy nie mogli dotrzeć na spotkanie, pracownicy socjalni dostarczyli paczki do ich domów. Łącznie na ten cel wydatkowano **2.700 zł** (w 2012 r. 2.499 zł).

4. Pomoc materialna w ramach systemu oświaty

W roku 2013 na realizację zadań w ramach systemu oświaty, tj. pomocy materialnej o charakterze socjalnym w postaci stypendiów i zasiłków szkolnych, wydatkowano kwotę w wysokości **549.065,55 zł** (w roku 2012 – 366.603,39 zł), z której zdecydowaną większość – tak jak w latach poprzednich - stanowiły środki z budżetu państwa – 80%, tj. **439.252,45 z ł** (w roku 2012 – 293.282,71 zł).

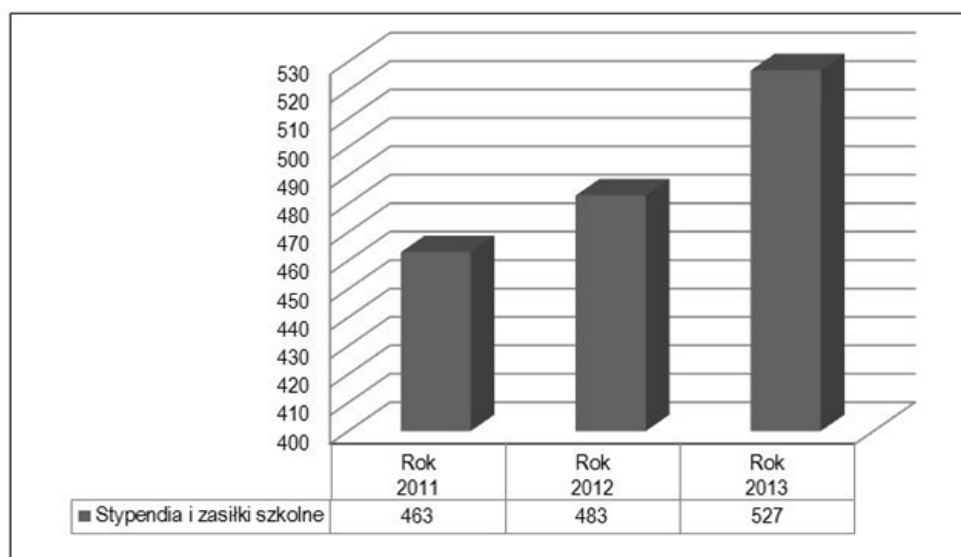
Na stypendia szkolne przeznaczono **534.255,55 z ł** (w 2012 r. – 355.953,39 zł), a na zasiłki wydatkowano **14.810,00 z ł** (w 2012 r. – 10.650,00 zł).

Łącznie wsparcie otrzymało 527 osób z 244 rodzin (w 2012 r. 483 osoby z 229 rodzin), a wśród nich:

- 497 uczniów (w 2012 r. – 476 uczniów) w postaci stypendium w formie rzeczowej,
- 30 uczniów (w 2012 r. – 29 uczniów) w postaci zasiłku szkolnego.

W roku 2013 z pomocy materialnej o charakterze socjalnym skorzystała większa, w porównaniu z rokiem 2012 i 2011, liczba uczniów, co ilustruje poniższy wykres.

Wykres nr 5: Liczba uczniów korzystająca ze świadczeń pomocy materialnej w latach 2011-2013



4.1. Stypendia szkolne

W roku 2013, na ten cel wydatkowano łącznie **534.255,55 zł**, w tym:

- 296.554,00 zł w okresie styczeń – czerwiec,
- 237.701,55 zł w okresie wrzesień – grudzień.

W zależności od liczby wniosków, wielkości dotacji otrzymanej z budżetu państwa oraz sytuacji życiowej rodziny, stypendium szkolne wypłacano w wysokości:

- w okresie od stycznia do czerwca, od 130 zł do 182 zł miesięcznie na ucznia, w tym po:
 - 130 zł, gdy faktyczny dochód na osobę w rodzinie wynosił od ponad 50% do 100% ustawowego kryterium dochodowego,
 - 145 zł, gdy faktyczny dochód na osobę w rodzinie wynosił od ponad 50% do 100% ustawowego kryterium dochodowego i dodatkowo w rodzinie występowały trudne okoliczności, o których mowa w art. 90d ust.1 Ustawy z dnia 7 września 1991 r. o systemie oświaty (Dz.U. z 2004 r. Nr 256, poz. 2572 z późn. zm.),
 - 182 zł, gdy faktyczny dochód na osobę w rodzinie nie przekraczał 50% ustawowego kryterium dochodowego;
- w okresie od września do grudnia, od 155 zł do 182 zł miesięcznie na ucznia, w tym po:
 - 155 zł, gdy faktyczny dochód na osobę w rodzinie wynosił od ponad 50% do 100% ustawowego kryterium dochodowego,
 - 182 zł, gdy faktyczny dochód na osobę w rodzinie nie przekraczał 50% ustawowego kryterium dochodowego.

Łącznie, w 2013 r., stypendia otrzymało:

- 356 uczniów w okresie od stycznia do czerwca.
- 388 uczniów w okresie od września do grudnia.

W zdecydowanej większości, w obu okresach, wsparcie w postaci stypendium otrzymali uczniowie szkół podstawowych, co przedstawia poniższa tabela:

Tabela nr 6: Wysokość środków wydatkowanych, w 2013 r., na stypendia szkolne dla uczniów w poszczególnych szkołach

Szkoły	Styczeń – czerwiec		Wrzesień – grudzień	
	Liczba uczniów	Kwota	Liczba uczniów	Kwota
Szkoła podstawowa	180	154.385,00 zł	196	119.495,02 zł
Gimnazjum	89	73.862,00 zł	97	57.764,76 zł
Szkoły ponadgimnazjalne	77	60.477,00 zł	86	54.645,77 zł
Szkoły policealne	1	870,00 zł	1	728,00 zł
Inne (szkoły specjalne, Ośrodki szkolno-wychowawcze)	9	6.960,00 zł	8	5.068,00 zł
Razem	356	296.554,00 zł	388	237.701,55 zł

4.2. Zasiłki szkolne

W roku 2013, na ten cel wydatkowano łącznie 14.810,00 zł, w tym:

- 11.630,00 zł w okresie styczeń – czerwiec,
- 3.180,00 zł w okresie wrzesień – grudzień.

Wysokość zasiłków kształtowała się od 450,00 zł do 530,00 zł na jednego ucznia.

Łącznie tą formą wsparcia objęto:

- 24 uczniów w okresie od stycznia do czerwca.
- 6 uczniów w okresie od września do grudnia.

Największa liczba osób, która skorzystała z pomocy materialnej w postaci zasiłku szkolnego to uczniowie szkół podstawowych. Szczegółowe dane przedstawione zostały w poniższej tabeli.

Tabela nr 7: Wysokość środków wydatkowanych, w 2013 r., na zasiłki szkolne dla uczniów w poszczególnych szkołach

Szkoły	Styczeń – czerwiec		Liczba uczniów
	Liczba uczniów	Kwota	
Szkoła podstawowa	10	4.450,00 zł	
Gimnazjum	8	4.160,00 zł	
Szkoły ponadgimnazjalne	5	2.570,00 zł	
Inne (szkoły specjalne, Ośrodki szkolno-wychowawcze)	1	450,00 zł	
Razem	24	11.630,00 zł	

5. Obsługa organizacyjno - techniczna Zespołu Interdyscyplinarnego

Zespół Interdyscyplinarny w gminie Chojnice został powołany Zarządzeniem Wójta Gminy Chojnice z dnia 10 listopada 2011 roku, w związku ze zmianą przepisów prawa, w szczególności, z wejściem w życie ustawy z 10 czerwca 2010 roku o zmianie ustawy o przeciwdziałaniu przemocy w rodzinie. W wyniku dokonanych w ww. ustawie zmian, znacznie wzrosła szansa na zapewnienie bezpieczeństwa osób doznających przemocy w rodzinie i ustalenie prawidłowych wzorców funkcjonowania członków rodziny uwikłanych w przemoc, ale realizacja ustawy wymaga również zwiększonych nakładów – przede wszystkim - pracy, w szczególności dotyczy to pracowników ośrodka.

Zadania przed nowelizacją ww. ustawy obejmowały wykonywanie – w szczególności przez pracowników socjalnych, poniżej wymienionych czynności:

- sporządzanie Niebieskich Kart w sytuacji zdiagnozowania zjawiska przemocy,
- prowadzenie monitoringu sytuacji w rodzinach z założoną Niebieską Kartą,
- prowadzenie pracy socjalnej, której celem jest głównie wspieranie ofiar przemocy w dążeniu do odzyskania równowagi oraz zdolności do zadbania o zaspokojenie potrzeb własnych i dzieci,
- sporządzanie zawiadomień do prokuratury o możliwości popełnienia przestępstwa,
- wnioskowanie o zabezpieczenie schronienia w sytuacjach kryzysowych,
- zapewnienie schronienia osobom/rodzinom będącym ofiarami przemocy.

W wyniku nowelizacji ustawy zadania wykonywane przez pracowników ośrodka zwiększyły się zwłaszcza o tzw. „obsługę organizacyjno-techniczną” ww. Zespołu oraz powoływanych przez jego Przewodniczącego tzw. grup roboczych (tworzone są one w celu rozwiązywania problemów związanych z wystąpieniem przemocy w rodzinie w indywidualnych przypadkach. W skład grup roboczych wchodzi, przeciętnie od 3 do 4 przedstawicieli takich instytucji, jak: jednostki organizacyjne pomocy społecznej, gminna komisja rozwiązywania problemów alkoholowych, Policja, oświata, ochrona zdrowia. W skład tych grup mogą wchodzić także kuratorzy sądowi oraz przedstawiciele innych podmiotów, specjaliści w dziedzinie przeciwdziałania przemocy w rodzinie). W praktyce oznacza to, że oprócz wymienionych wyżej zadań:

a/ pracownicy socjalni dodatkowo:

- biorą udział w organizowaniu spotkań grup roboczych, tj. wysyłają zawiadomienia do instytucji, których przedstawiciele pracują w grupach roboczych,
- sporządzają protokoły zakończenia procedury Niebieskiej Karty i zawiadamiają podmioty w niej uczestniczące o jej zakończeniu;

b/ przedstawiciel ośrodka (starszy specjalista pracy socjalnej – koordynator) – jako członek Zespołu Interdyscyplinarnego, między innymi:

- uczestniczy w comiesięcznych spotkaniach Zespołu Interdyscyplinarnego,

- koordynuje przepływ Niebieskich Kart od Przewodniczącego Zespołu Interdyscyplinarnego do właściwego pracownika socjalnego,
- rejestruje i gromadzi dokumentację wszystkich indywidualnych przypadków oraz pozostałą dokumentację związaną z realizacją ustawy (uchwały, zarządzenia, związaną z ochroną danych osobowych, protokoły),
- udostępnia – w każdej chwili - członkom grup roboczych dokumentację procedury Niebieskie Karty prowadzonej w indywidualnych sprawach
- w związku z ochroną danych osobowych gromadzonych w zbiorze „Zespół Interdyscyplinarny”:
- prowadzi rejestr osób upoważnionych do przetwarzania danych osobowych,
- przygotowuje projekty upoważnień do przetwarzania danych osobowych,
- przygotowuje projekty odwołań upoważnień do przetwarzania danych osobowych,
- prowadzi nadzór nad dokumentacją dotyczącą ochrony danych osobowych (w tym kontrola oświadczeń osób upoważnionych do przetwarzania danych osobowych o zapoznaniu się z Polityką bezpieczeństwa informacji obowiązującą w Gminnym Ośrodku Pomocy Społecznej w Chojnicach),
- przygotowuje – z pracownikiem socjalnym - kserokopie dokumentacji procedury Niebieskie Karty prowadzonej w indywidualnych sprawach w celu udostępnienia – przez Administratora danych osobowych, tj. dyrektora ośrodka - innym podmiotom (Prokuratura Rejonowa, Zespół Interdyscyplinarny innej gminy),
- sporządza protokoły spotkań Zespołu Interdyscyplinarnego, sprawozdania z realizacji zadań związanych z przeciwdziałaniem przemocy w rodzinie, pisma informujące o danych statystycznych związanych z występowaniem przemocy w rodzinie w gminie Chojnice – na przykład niezbędne przy tworzeniu Powiatowego Programu Przeciwdziałania Przemocy w Rodzinie,

Łącznie, w 2013 roku, pracownicy ośrodka:

- uczestniczyli w:
 - 10 posiedzeniach Zespołu Interdyscyplinarnego (1 spotkanie - 2,5 godziny; 1 pracownik),
 - 10 wewnętrznych odprawach z przedstawicielami Zespołu Interdyscyplinarnego (1 spotkanie – ok. 1 godziny; 11 pracowników),
 - 75 spotkaniach grup roboczych (1 spotkanie – ok. 1,5 godziny; 1 pracownik socjalny),
- sporządzili:
 - 15 Niebieskich Kart A, tj. zgłoszeń występowania przemocy w rodzinie (w 2012 roku - 5),
 - 45 Niebieskich Kart C (w 2012 r. - 19),
 - 253 tzw. karty monitoringowe z realizacji indywidualnego planu pomocy pracownika socjalnego zawierające informacje o sytuacji w rodzinie i realizacji indywidualnego planu pomocy sporządzane w czasie rozmowy z osobą, co do której istnieje podejrzenie, że doznaje przemocy w rodzinie lub z osobą, co do której istnieje podejrzenie, że stosuje przemoc (w 2012 r. - 86),
 - 10 protokołów spotkań Zespołu Interdyscyplinarnego (w 2012 r. – 12),
 - 12 protokołów zamknięcia procedury Niebieskie Karty w indywidualnych przypadkach (w 2012 roku – 9),
 - 1 sprawozdanie z realizacji Krajowego Programu Przeciwdziałania Przemocy w Rodzinie za okres I-XII.2012 (luty 2013),
 - 1 raport z realizacji zadań wynikających z ustawy o przeciwdziałaniu przemocy w rodzinie dla Wydziału Polityki Społecznej Pomorskiego Urzędu Wojewódzkiego (lipiec 2013),
 - 1 sprawozdanie z realizacji zadań gminy z zakresu Ustawy o przeciwdziałaniu przemocy w rodzinie za okres od 1.01.2013 do 30.06.2013 dla Wydziału Polityki Społecznej Pomorskiego Urzędu Wojewódzkiego (sierpień 2013),
 - 11 zawiadomień do Prokuratury w związku z podejrzeniem popełnienia przestępstwa związanego z przemocą w rodzinie (w 2012 r. – 5),
 - 4 wnioski do Sądu o zbadanie sytuacji opiekuńczo-wychowawczej dziecka/dzieci w związku z występowaniem przemocy w rodzinie (w 2012 r. – 4),
 - 75 upoważnień do przetwarzania danych osobowych (w 2012 r. – 63),

- 29 odwołań upoważnień do przetwarzania danych osobowych (w 2012 r. – 38),
- przygotowali do udostępnienia:
- kserokopię dokumentacji 3 prowadzonych procedur Niebieskie Karty Komendzie Powiatowej Policji w Chojnicach w związku z prowadzonym postępowaniem przygotowawczym w sprawie znęcania się, tj. o czyn z art. 207 §1 kk

IV. DZIAŁALNOŚĆ NA RZECZ ŚWIADCZENIOBIORCÓW W RAMACH USTAWY O ŚWIADCZENIACH RODZINNYCH ORAZ USTAWY O POMOCY OSOBOM UPRAWNIONYM DO ALIMENTÓW

(opracował: Kierownik Działu świadczeń rodzinnych i alimentacyjnych mgr Michał Krukowski)

W 2013 r. **1.702 rodzinom** udzielono wsparcia na łączną kwotę **7.060.080 zł** (w 2012 r. 1873 na kwotę 7.016.364 zł). Źródłem finansowania tych wydatków był - w 100% - budżet państwa.

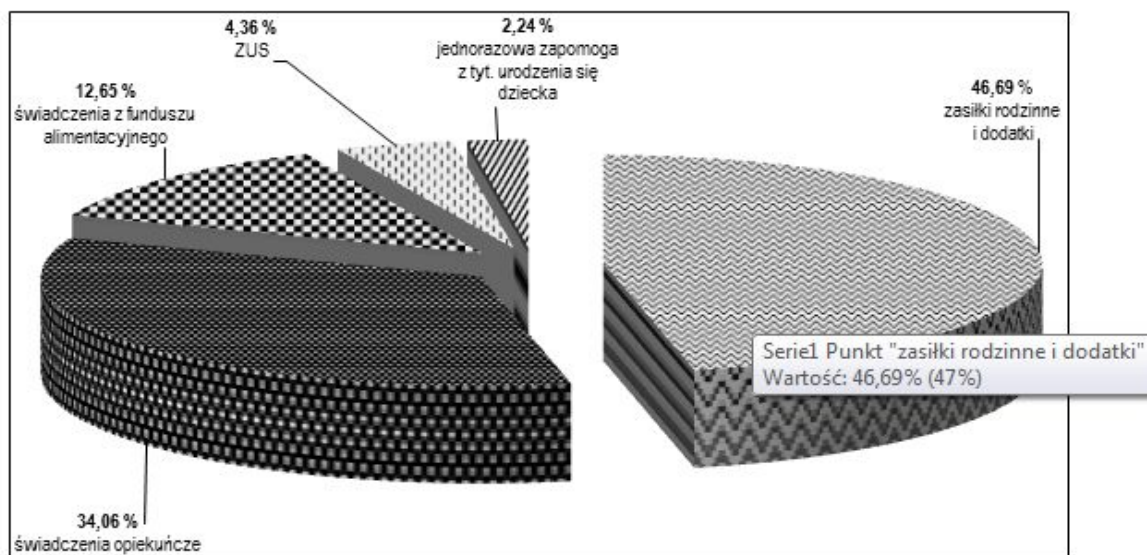
Zdecydowana większość tych środków, bo **6.752.345zł**, tj. 95,64% trafiła bezpośrednio do rąk mieszkańców gminy (w 2012 r. – 6.827.936 zł, tj. 97,31%), pozostała ich część, w wysokości **307.735 zł**, tj. 4,36% została przekazana na konto bankowe Zakładu Ubezpieczeń Społecznych z tytułu opłacania składek na ubezpieczenia emerytalno – rentowe oraz zdrowotne uprawnionym świadczeniobiorcom (w 2012 r. – 188.428 zł, tj. 2,69%).

Najwięcej środków nasi mieszkańcy otrzymali w postaci zasiłków rodzinnych wraz z dodatkami, łącznie **3.296.515 zł**, tj. 46,69% (w 2012 r. – 3.329.706 zł, tj. 47,46%), a w dalszej kolejności:

- świadczeń opiekuńczych **2.404.485 z ł**, tj. **34,06%** (w 2012 r. – **2.502.285 z ł**, tj. **35,66%**);
- świadczeń z funduszu alimentacyjnego **893.345 z ł**, tj. **12,65%** (w 2012 r. – **794.945 z ł**, tj. **11,33 %**);
- jednorazowych zapomóg z tytułu urodzenia się dziecka **158.000 z ł**, tj. **2,24%** (w 2012 r. – **201.000 z ł**, tj. **2,86%**).

Powyższe ilustruje wykres nr 6:

Wykres nr 6: Udział procentowy wydatków na poszczególne rodzaje świadczeń rodzinnych i alimentacyjnych, w okresie od 01 stycznia 2013 r. do 31 grudnia 2013 r.



1. Świadczenia rodzinne

1.1. Zasiłki rodzinne wraz z dodatkami

W tej grupie świadczeń przyznano wsparcie łącznie na kwotę **3.296.515 zł**, z czego najwięcej środków w roku 2013, podobnie jak w roku 2012, wydatkowano na zasiłki rodzinne – **2.051.113 zł**, tj. 62,22% dla 925 rodzin (w 2012 r.–1.969.535 zł, tj. 59,15% dla 992 rodzin), a w dalszej kolejności na dodatki z tytułu:

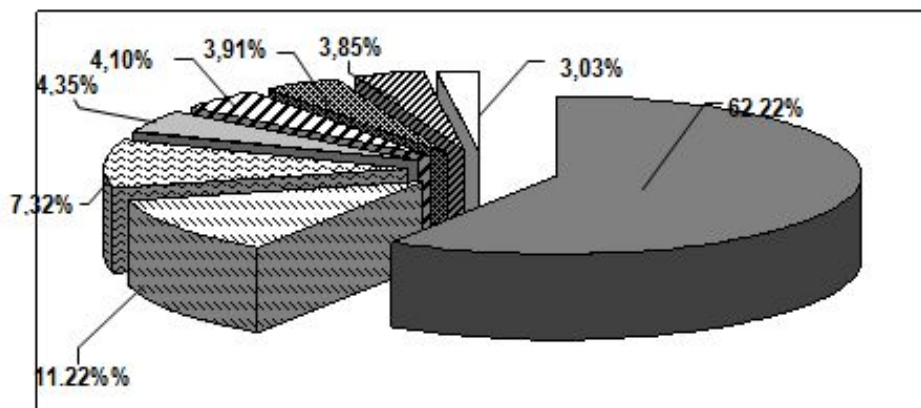
- wychowywania dziecka w rodzinie wielodzietnej– **370.000 z ł**, tj. 11,22% dla 274 rodzin (w 2012 r. – 398.640 zł, tj. 11,97% dla 294 rodzin),

- opieki nad dzieckiem w okresie korzystania z urlopu wychowawczego – **241.247 z ł**, tj. 7,32% dla 77 rodzin (w 2012 r. – 325.171 zł, tj. 9,77% dla 100 rodzin),
- podjęcia przez dziecko nauki poza miejscem zamieszkania – **143.400 z ł**, tj. 4,35% dla 288 rodzin (w 2012 r. – 158.230 zł, tj. 4,75% dla 330 rodzin).









Z kolei najmniej środków wydatkowano na dodatki z tytułu urodzenia dziecka – **100.000 z ł**, tj. 3,03% dla 95 rodzin (w 2012 r. – 73.000 zł, tj. 2,19% dla 72 rodzin) oraz z tytułu kształcenia i rehabilitacji dziecka niepełnosprawnego – **126.720**, tj. 3,85% dla 139 rodzin (w 2012 r. – 120.460 zł, tj. 3,62% dla 136 rodzin).

Szczegółową strukturę wydatków zawiera wykres nr 7.

Wykres nr 7: Udział procentowy wydatków na zasiłki rodzinne i poszczególne rodzaje dodatków w okresie od 01 stycznia 2013 r. do 31 grudnia 2013 r.



Legenda:

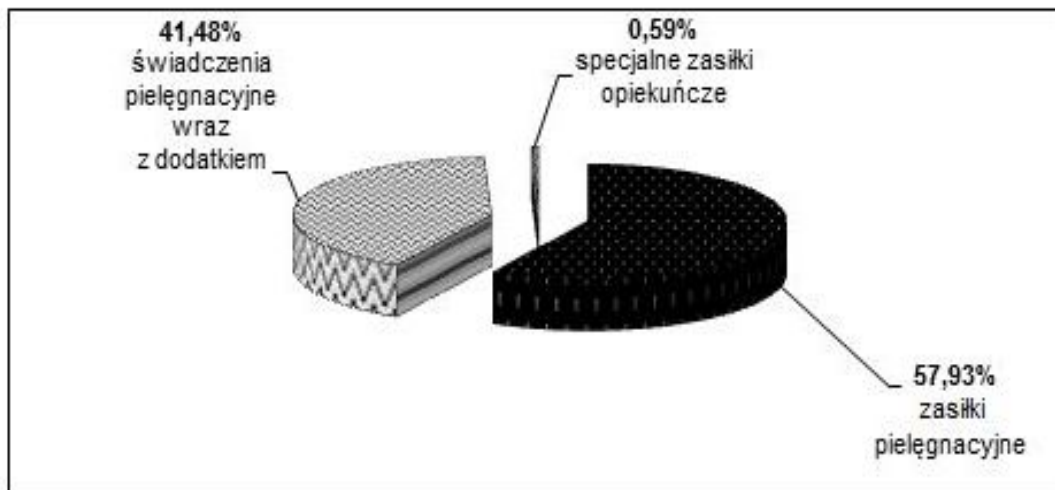
	→ zasiłki rodzinne - 62,22% / 2.051.113 zł – 925 rodzin /		→ dodatek z tytułu samotnego wychowywania dziecka - 4,10% / 135.035 zł – 51 rodzin /
	→ dodatek z tytułu wychowywania dziecka w rodzinie wielodzietnej - 11,22% / 370.000 zł – 274 rodziny /		→ dodatek z tytułu rozpoczęcia roku szkolnego - 3,91% / 129.000 zł – 654 rodziny /
	→ dodatek z tytułu wychowywania dziecka w okresie korzystania z urlopu wychowawczego – 7,32% / 241.247 zł – 77 rodzin /		→ dodatek z tytułu kształcenia i rehabilitacji dziecka niepełnosprawnego – 3,85% / 126.720 zł – 139 rodzin /
	→ dodatek z tytułu podjęcia przez dziecko nauki poza miejscem zamieszkania - 4,35% / 143.400 zł - 288 rodzin /		→ dodatek z tytułu urodzenia dziecka - 3,03% / 100.000 zł – 95 rodzin /

1.2. Świadczenia opiekuńcze

Wsparcie to skierowane jest do osób niepełnosprawnych i zostało udzielone łącznie na kwotę **2.404.485 zł**, (w 2012 r. – 2.502.285 zł), w tym: środki finansowe przeznaczono na zasiłki pielęgnacyjne – **1.392.912 zł**, tj. 57,93% dla 1.222 rodzin (w 2012 r. – 1.336.149 zł, tj. 53,40% dla 799 rodzin), świadczenia pielęgnacyjne wraz z dodatkiem - **997.273 zł**, tj. 41,48%, w tym świadczenia pielęgnacyjne otrzymało 206 rodzin na kwotę 939.473 zł (w 2012 r. - 215 rodzin na kwotę 1.166.136 zł), a dodatek wypłacono 106 rodzinom na kwotę 57.800 zł oraz na specjalne zasiłki opiekuńcze – **14.300 zł**, tj. 0,59 % dla 5 rodzin.

Powyższe ilustruje wykres nr 8.

Wykres nr 8: Udział procentowy wydatków na poszczególne rodzaje świadczeń opiekuńczych w okresie od 01 stycznia 2013 r. do 31 grudnia 2013 r.



W 2013 roku nastąpiły istotne zmiany w zakresie świadczeń opiekuńczych: zaczęły obowiązywać nowe zasady przyznawania świadczenia pielęgnacyjnego oraz został wprowadzony specjalny zasiłek opiekuńczy.

- Świadczenie pielęgnacyjne

Przysługuje

- matce albo ojcu,
- opiekunowi faktycznemu dziecka,
- osobie będącej rodziną zastępczą spokrewnioną w rozumieniu ustawy o wspieraniu rodziny i systemie pieczy zastępczej,
- innym osobom, na których zgodnie z przepisami Kodeksu rodzinnego i opiekuńczego ciąży obowiązek alimentacyjny – z zastrzeżeniem, że w przypadku osób innych niż spokrewnione w pierwszym stopniu z osobą wymagającą opieki, świadczenie przysługuje, gdy spełnione są dodatkowe warunki, m. in., gdy rodzice osoby wymagającej opieki nie żyją, zostali pozbawieni praw rodzicielskich, nie ma innych osób spokrewnionych w pierwszym stopniu, ani osoby będącej opiekunem faktycznym dziecka czy osoby będącej rodziną zastępczą spokrewnioną;

Pozostałe podstawowe warunki przyznania świadczenia:

- *dotyczące osoby ubiegającej się o świadczenie* : **niepodejmowanie lub rezygnacja z zatrudnienia** lub innej pracy zarobkowej w celu sprawowania opieki nad osobą niepełnosprawną;
- *dotyczące osoby wymagającej opieki*: legitymowanie się orzeczeniem o znacznym stopniu niepełnosprawności albo orzeczeniem o niepełnosprawności łącznie ze wskazaniami: konieczności stałej lub długotrwałej opieki lub pomocy innej osoby w związku ze znacznie ograniczoną możliwością samodzielnej egzystencji oraz konieczności stałego współdziałania na co dzień opiekuna dziecka w procesie jego leczenia, rehabilitacji i edukacji - pod warunkiem, że **niepełnosprawność osoby wymagającej opieki powstała: nie później niż do ukończenia 18. roku życia lub w trakcie nauki w szkole lub w szkole wyższej, jednak nie później niż do ukończenia 25. roku życia.**
- *kryterium dochodowe*: nie jest wymagane spełnianie kryterium dochodowego;

Wysokość świadczenia: od 1 lipca 2013 r. wysokość wsparcia wynosi **620 zł** miesięcznie (w okresie od stycznia do czerwca 2013 r. świadczenie wypłacano w wysokości 520 zł miesięcznie wraz z dodatkiem w wysokości 100 zł)

- Specjalny zasiłek opiekuńczy

Przysługuje

- osobom, na których zgodnie z przepisami Kodeksu rodzinnego i opiekuńczego ciąży obowiązek alimentacyjny;

Pozostałe podstawowe warunki przyznania świadczenia:

- *dotyczące osoby ubiegającej się o świadczenie*: **rezygnacja z zatrudnienia** lub innej pracy zarobkowej w związku z koniecznością sprawowania stałej opieki nad osobą niepełnosprawną;

- *dotyczące osoby wymagającej opieki*: legitymowanie się orzeczeniem o znacznym stopniu niepełnosprawności albo orzeczeniem o niepełnosprawności łącznie ze wskazaniami: konieczności stałej lub długotrwałej opieki lub pomocy innej osoby w związku ze znacznie ograniczoną możliwością samodzielnej egzystencji oraz konieczności stałego współudziału na co dzień opiekuna dziecka w procesie jego leczenia, rehabilitacji i edukacji;
- *kryterium dochodowe*: łączny dochód rodziny osoby sprawującej opiekę oraz rodziny osoby wymagającej opieki w przeliczeniu na osobę nie może przekroczyć kwoty 623 zł;

Wysokość świadczenia: 520 zł miesięcznie

Dla przypomnienia:

- **Zasilek pielęgnacyjny**

Przysługuje

- niepełnosprawnemu dziecku,
- osobie niepełnosprawnej legitymującej się o orzeczeniem o znacznym stopniu niepełnosprawności,
- osobie, która ukończyła 75 r.ż.,
- osobie niepełnosprawnej w stopniu umiarkowanym – jeżeli niepełnosprawność powstała w wieku do ukończenia 21 r.ż.,

Pozostałe warunki przyznania świadczenia:

- nie jest wymagane spełnianie dodatkowych warunków, w tym kryterium dochodowego,

Wysokość świadczenia : 153 zł miesięcznie.

1.3. Składki na ubezpieczenia emerytalno – rentowe i zdrowotne

Składki odprowadzane są na konto bankowe ZUS za niektóre osoby uprawnione do otrzymywania świadczenia pielęgnacyjnego oraz specjalnego zasiłku opiekuńczego, na ten cel wydatkowano **307.735 zł** (w 2012 r. – 188.428 zł), w tym:

- 287.911 zł, tj. 93,56% (w 2012 r. – 164.591 zł, tj. 87,35%) na ubezpieczenia emerytalno – rentowe;
- 19.824 zł, tj. 6,44% (w 2012 r. – 23.837 zł, tj. 12,65%) na ubezpieczenia zdrowotne.

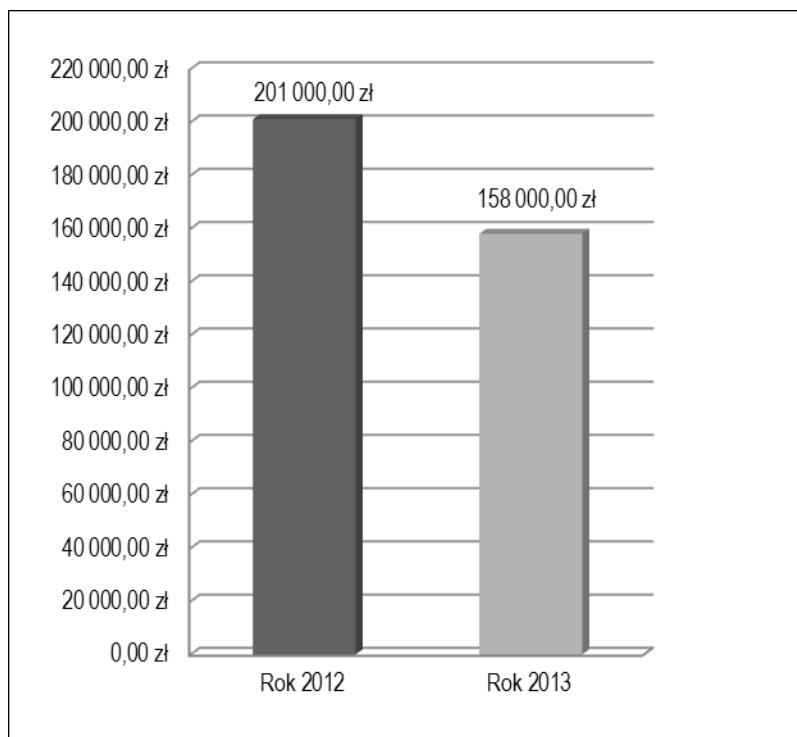
1.4. Zapomoga z tytułu urodzenia się dziecka, tzw. „becikowe”

Zapomoga z tytułu urodzenia dziecka wypłacana jest jednorazowo, **w wysokości 1.000,00 zł**.

W 2013 r. świadczenie to **wypłacono na 158 dzieci (w 2012 r. – 201 dzieci), na łączną kwotę 158.000 zł (w 2012 r. – 201.000 zł)**. Spadek liczby wypłaconych świadczeń, w porównaniu z rokiem 2012, związany jest z faktem wprowadzenia od 1 stycznia 2013 r. kryterium dochodowego – dochód na osobę w rodzinie nie może przekroczyć kwoty netto 1.922 zł (w 2012 r. „becikowe” przysługiwało niezależnie od dochodu rodziny).

Szczegółową strukturę wydatków zawiera wykres nr 9.

Wykres nr 9: Wydatki na realizację „becikowego” w latach 2012 – 2013



2. Świadczenia alimentacyjne

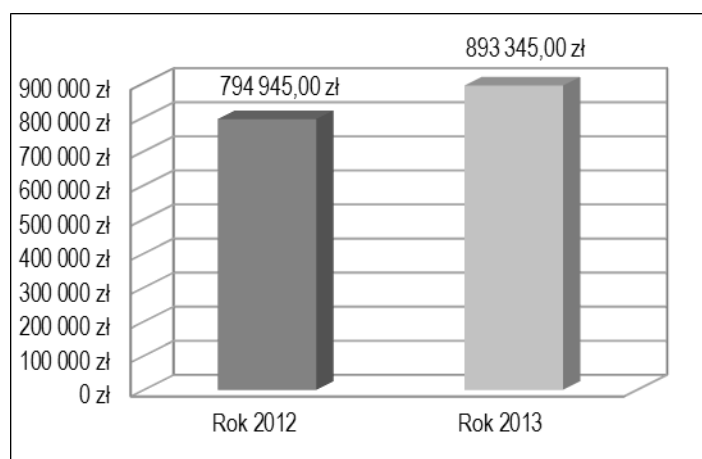
2.1. Przyznawanie i wypłacanie świadczeń alimentacyjnych

Świadczenia z funduszu alimentacyjnego to rodzaj finansowego wsparcia dla rodzin, w których dzieci pomimo zasądzonych alimentów od rodzica wyrokiem sądu są ich pozbawione z powodu bezskuteczności egzekucji sądowej. Świadczenia przysługują w wysokości bieżąco ustalonych alimentów, jednakże w kwocie nieprzekraczającej 500 zł miesięcznie na dziecko, w przypadku kiedy dochód rodziny w przeliczeniu na osobę nie przekracza netto 725 zł.

W 2013 r., świadczenia z funduszu alimentacyjnego wypłacono **107** rodzinom, na łączną kwotę **893.345 zł** (2012 r. - 110 rodzinom na łączną kwotę 794.945 zł).

Szczegółową strukturę wydatków zawiera [wykres nr 10](#).

Wykres nr 10 : Wydatki na realizację świadczeń alimentacyjnych w latach 2012 – 2013



2.2. Prowadzenie postępowań wobec dłużników alimentacyjnych

Ustawa regulująca zasady i kryteria przyznawania świadczeń z funduszu alimentacyjnego zleca szereg działań, które, z urzędu lub na wniosek, zobligowany jest – na podstawie upoważnienia Wójta Gminy Chojnice - podejmować tutaj. Ośrodek wobec osób zobowiązanych do alimentów, przeciwko którym egzekucja okazała się bezskuteczna (tzw. dłużnicy alimentacyjni), w celu zmobilizowania ich do uregulowania powstałych należności. Prowadzenie takich czynności nie należy do łatwych zadań, ponieważ dotyczy grupy osób, w przypadku

których komornik sądowy wyczerpał już swoje możliwości, a egzekucja zobowiązań alimentacyjnych jest nadal bezskuteczna.

Wśród tych działań w pierwszej kolejności badana jest faktyczna sytuacja życiowa dłużnika, w tym ustala się przyczynę niepłacenia alimentów (przeprowadza się wywiad alimentacyjny z dłużnikiem i odbiera się od niego oświadczenie majątkowe). Jeżeli tą przyczyną jest brak zatrudnienia zobowiązuje się dłużnika do zarejestrowania się jako osoba bezrobotna lub poszukująca pracy i informuje powiatowy urząd pracy o potrzebie zaktywizowania zawodowego dłużnika.

W przypadku kiedy dłużnik alimentacyjny nie podejmuje współpracy w zakresie realizacji ww. działań, wszczyna się postępowanie dotyczące uznania dłużnika alimentacyjnego za uchylającego się od zobowiązań alimentacyjnych i w ślad za tym wydaje się stosowne decyzje administracyjne o umorzeniu postępowania administracyjnego - jeżeli dłużnik wywiązywał się w każdym miesiącu przez okres ostatnich 6 miesięcy ze zobowiązań alimentacyjnych w kwocie nie niższej niż 50% kwoty bieżąco ustalonych alimentów – albo uznaniu za uchylającego się - jeżeli dłużnik nie wywiązywał się w każdym miesiącu przez okres ostatnich 6 miesięcy ze zobowiązań alimentacyjnych w kwocie nie niższej niż 50% kwoty bieżąco ustalonych alimentów. Jeżeli decyzja o uznaniu dłużnika alimentacyjnego za uchylającego się od zobowiązań alimentacyjnych stanie się ostateczna, składany jest wniosek do prokuratury o ściganie dłużnika za przestępstwo, tj. uchylanie się od łożenia na osobę uprawnioną zasądzonych alimentów, a do starosty kierowany jest wniosek o zatrzymanie prawa jazdy. Ponadto, w przypadku powstania zaległości za okres dłuższy niż 6 miesięcy w regulowaniu przez dłużników swoich zobowiązań, zgłaszany jest ten fakt do Biura Informacji Gospodarczej, co znacznie ogranicza dostęp takiej osobie do usług finansowych (np.: kredyt, sprzedaż ratalna, leasing), telekomunikacyjnych i multimedialnych w abonamencie, wynajmu nieruchomości (np. mieszkania, biura) oraz wielu innych.

W 2013 r. podjęto następujące działania wobec dłużników alimentacyjnych zamieszkujących na terenie gminy Chojnice, tj.:

a/ przeprowadzono 61 wywiadów alimentacyjnych (w 2012 r. – 50 wywiadów) i odebrano 61 oświadczeń majątkowych (w 2012 r. – 50 oświadczeń),

b/ wydano 34 decyzje o uznaniu dłużnika alimentacyjnego za uchylającego się od zobowiązań alimentacyjnych (w 2012 - 19 decyzji),

c/ wydano 17 decyzji o umorzeniu postępowania dotyczącego uznania dłużnika alimentacyjnego za uchylającego się od zobowiązań alimentacyjnych (w 2012 – 10 decyzji),

d/ wystosowano wnioski o:

- zaktywizowanie zawodowe – w 47 przypadkach (w 2012 r. – w 35 przypadkach),
- ściganie za przestępstwa określone w art. 209 § 1 Kodeksu karnego⁴⁾- w 38 przypadkach (w 2012 r. – w 20 przypadkach),
- zatrzymanie prawa jazdy – w 6 przypadkach (w 2012 r.– w 4 przypadkach).

Na dzień 31 grudnia 2013 r. w bazie danych tut. ośrodka zarejestrowanych było 91 dłużników (w 2012 r. - 116 dłużników), którzy posiadają zaległe zobowiązania alimentacyjne, w wysokości 4.057.707,75 zł (w 2012 r. - 3.281.566,97 zł), wobec 200 osób uprawnionych zamieszkujących na terenie naszej gminy (w 2012 r. – 185 osób).

Z kolei suma wyegzekwowanych przez komorników od dłużników kwot zaliczonych na poczet zaległych alimentów wyniosła 83.147,79 zł (w 2012 r. – 62.024,29 zł), w tym kwota 24.749,42 zł (w 2012 r. - 16.495,81 zł) stanowiła dochód gminy Chojnice, z której ośrodek otrzymał kwotę 9.888 zł (w 2012 r. 9.810 zł) na wydatki związane z realizacją zadań wynikających z zakresu ww. świadczeń alimentacyjnych.

PODSUMOWANIE I KIERUNKI DZIAŁANIA W 2014 r.

Z niniejszego sprawozdania wynika, że w roku 2013, podobnie jak w 2012:

- mieszkańcy naszej gminy wciąż najczęściej korzystali ze wsparcia w ramach systemu świadczeń rodzinnych;
- nadal zdecydowaną większość - ponad 85% - budżetu ośrodka stanowiły środki otrzymane z budżetu państwa na realizację zadań zleconych i dotacje celowe na realizację zadań własnych gminy;

- spośród wszystkich obszarów wsparcia mieszkańców gminy obsługiwanych przez ośrodek, nadal największy odsetek środków, ponad 60%, wydatkowano na świadczenia rodzinne, z kolei najmniejszy, na zadania realizowane z zakresu ustawy o wspieraniu rodziny i systemie pieczy zastępczej – w ramach której odnotowano jednocześnie najwyższy wzrost wydatków – o 3.165,3%, (przepisy tej ustawy sukcesywnie wchodzą w życie, począwszy od 2012 roku);
- wciąż zdecydowana większość – ponad 90 % - środków, łącznie ze wszystkich obszarów wsparcia zasilała budżety domowe mieszkańców (w formie świadczeń pieniężnych i/lub pomocy rzeczowej).

Ponadto, w roku 2013, w porównaniu z rokiem 2012, odnotowano:

1. W systemie pomocy społecznej:

- a) wzrost liczby świadczeniobiorców, w tym korzystających z pomocy z powodu ubóstwa – prawdopodobnie nie jest to spowodowane realnym pogorszeniem jakości życia czy funkcjonowania mieszkańców gminy, np. na polu zawodowym, jedynie faktem, że od 1 października 2012 r. podwyższone zostało kryterium dochodowe utrzymywane przez ustawodawcę na stałym poziomie od 2006 roku. Spowodowało to większą dostępność do świadczeń w przypadku osób/rodzin, które do tej pory nie kwalifikowały się do objęcia wsparciem finansowym z powodu osiągnięcia zbyt wysokich dochodów oraz rozszerzenie grupy „ubogich” odbiorców pomocy. Dokonanie porównania poziomu ubóstwa mieszkańców gminy w latach 2012 – 2013 z ww. powodów daje niemiernodajny wynik.
W 2013 r. ubóstwo stało się główną przesłanką uzasadniającą przyznanie pomocy.
- b) w rejonie opiekuńczym pracownika socjalnego - wzrost liczby środowisk korzystających ze wsparcia. Średnio w rejonie są 92 środowiska (w 2012 r. 86) i jest to stosunkowo duża liczba rodzin, a w połączeniu z przeciążeniem pracowników innymi zadaniami (biurokracyzm, dystrybucja artykułów żywnościowych, itp.), taka sytuacja nadal utrudnia koncepcyjną, regularną oraz konsekwentną pracę socjalną z jednostkami, rodzinami i grupami społecznymi;
- c) nieznaczny spadek liczby zarejestrowanych w PUP mieszkańców gminy Chojnice, co jest odzwierciedleniem sytuacji na rynku pracy w całym powiecie. Stopa bezrobocia w powiecie chojnickim na koniec roku 2013 wynosiła 19,6%, podczas gdy na dzień 31.12.2012 r. – 20,3%, jednak na tle województwa pomorskiego, czy kraju wciąż osiąga wartość stosunkowo wysoką. Stopa bezrobocia w województwie pomorskim i Polsce wynosiła odpowiednio 13,3% i 13,4%. Problem bezrobocia, w statystykach ośrodka, w 2013 r. zajął drugą, po ubóstwie, pozycję pod względem częstotliwości występowania wśród przesłanek uzasadniających przyznanie pomocy;
- d) spadek średniej wartości pomocy w formie zasiłku celowego na zakup żywności przyznawanego w ramach programu rządowego „Pomoc państwa w zakresie dożywiania”. Przeciętnie pomoc przyznawano, tak jak w poprzednim roku, na okres 6 miesięcy, średnia kwota świadczeń była jednak niższa o 35 zł od ubiegłorocznej i wynosiła 247 zł (w 2012 r. po 282 zł). Związane jest to z rozszerzeniem grupy odbiorców programu na skutek omówionego powyżej wzrostu ustawowego kryterium dochodowego, a ponadto nieco mniejszej dotacji otrzymanej z budżetu państwa na ten cel;
- e) wzrost średniej wartości pomocy w formie zasiłku okresowego i stałego, odpowiednio o 68 zł i 56 zł, co jest konsekwencją podwyższenia w październiku 2012 r. ustawowego kryterium dochodowego;
- f) wzrost liczby osób umieszczonych w domach pomocy społecznej - w 2012 r. 7 osób pochodzących z gminy Chojnice przebywało w tego typu placówce, natomiast w 2013 r. - 10. Przyczyn takiego stanu dopatrywać się można głównie w procesach demograficznych – starzeniu się społeczeństwa.

2. W systemie wspierania rodziny i pieczy zastępczej:

- a) wzrost liczby rodzin objętych usługami asystenta rodziny. W roku 2012 z tej formy wsparcia skorzystało 6 rodzin, w 2013 r. oprócz ww., dodatkowo 15 nowych środowisk. Rozszerzenie oferty, skierowanej do rodzin zagrożonych niewydolnością w wypełnianiu funkcji opiekuńczo – wychowawczej możliwe było dzięki pozyskaniu dotacji celowej na zwiększenie wymiaru czasu pracy asystenta rodziny o dodatkowe 0,5 etatu ze środków resortowego programu wspierania rodziny;
- b) zwiększenie okresu pracy asystenta z jedną rodziną, który wynosił średnio 7 miesięcy w ciągu roku, a w 2012 r. 5 miesięcy;
- c) poprawę funkcjonowania kolejnych rodzin korzystających z usług asystenta w obszarach, co do których, do chwili objęcia wsparciem, pojawiały się zastrzeżenia, w tym, w zakresie prowadzenia gospodarstwa domowego, sprawowania opieki nad dziećmi, rozwiązywania konfliktów, radzenia sobie ze stresem;

d) wzrost liczby dzieci umieszczonych w pieczy zastępczej, a w związku z tym również wzrost wydatków na ten cel - w 2012 r. gmina partycypowała w kosztach umieszczenia w pieczy 1 dziecka, od 2013 r. takich dzieci jest już 4.

3. W systemie świadczeń rodzinnych i alimentacyjnych:

a) wzrost kwoty zobowiązań alimentacyjnych – o 23,7%, tj. o 776.140,78 zł. Podstawową przyczyną niepłacenia alimentów przez dłużników jest brak zatrudnienia, a także ukrywanie przez nich dochodów i majątku, z których mogłaby być prowadzona egzekucja.

W wielu przypadkach niewypełnianie obowiązku alimentacyjnego przez rodziców dziecka związane jest także z uzależnieniem od alkoholu;

b) wzrost wydatków na świadczenia alimentacyjne o 12,4%, tj. o 98.400 zł, powodem może migracja ludności, rozłam rodzin, tj. wzrost liczby rozwodów i separacji;

c) wzrost o 4,1%, tj. o 81.578 zł wydatków na zasiłki rodzinne, co wynika z ustawowego podwyższenia od 1 listopada 2012 r.:

- kwot świadczeń w poszczególnych grupach wiekowych (tj. z 68 zł do 77 zł miesięcznie na dziecko w wieku do ukończenia 5 r.ż., z 91 zł do 106 zł miesięcznie na dziecko w wieku powyżej 5 r.ż., z 98 zł miesięcznie do 115 zł miesięcznie na dziecko w wieku powyżej 18 r.ż. do ukończenia 24 r.ż),

- kryterium dochodowego (z 504 zł do 539 zł miesięcznie na osobę w rodzinie, w przypadku rodzin z dzieckiem niepełnosprawnym z 583 do 623 zł);

d) spadek wydatków na świadczenia pielęgnacyjne o 24,1%, tj. o 226.663 zł, co związane jest z ustawową zmianą zasad przyznania wsparcia, zawężającą krąg osób uprawnionych. Od 1 stycznia 2013 r. warunkiem niezbędnym do uzyskania świadczenia jest to, aby niepełnosprawność osoby wymagającej opieki, powstała nie później niż do ukończenia 18 roku życia lub w trakcie trwania nauki w szkole lub w szkole wyższej, jednak nie później niż do ukończenia 25. roku życia. Ponadto, wszystkie osoby otrzymujące świadczenie pielęgnacyjne na podstawie przepisów dotychczasowych (tych, które obowiązywały do 31 grudnia 2012 r.), zachowały do niego prawo do 30 czerwca 2013 r. Od 01 lipca 2013 r. ww. świadczenie wypłacane jest już tylko osobom uprawnionym na podstawie nowych przepisów ograniczających przyznanie wsparcia od daty powstania niepełnosprawności osoby wymagającej opieki.

4. W ramach systemu oświaty:

- wzrost liczby środowisk, uprawnionych do pomocy materialnej, co związane jest z przede wszystkim z podwyższeniem, od dnia 01 października 2012 r., ustawowego kryterium dochodowego w pomocy społecznej (z 351 zł do 456 zł na osobę w rodzinie), obowiązującego także przy przyznawaniu stypendiów szkolnych;

5. W ramach działań Zespołu Interdyscyplinarnego:

- wzrost liczby prowadzonych rocznie procedur Niebieskich Kart (w 2013 r. - 41, w 2012 r. – 29). Zwiększająca się liczba prowadzonych procedur automatycznie zwiększa zapotrzebowanie na pracę pracowników ośrodka: w 2013 r. zwiększyła się liczba sporządzonych Niebieskich Kart - C, kart monitoringowych, zwiększył się nakład pracy przy sporządzaniu sprawozdań, raportów, dokumentacji z zakresu ochrony danych osobowych.

W 2014 roku nakład pracy dodatkowo wzrośnie, ponieważ:

- w przyjętym przez Radę Gminy w październiku 2013 r. - Gminnym programie przeciwdziałania przemocy w rodzinie i ochrony ofiar przemocy w rodzinie na lata 2013 – 2015 założono coroczne złożenie sprawozdania z jego realizacji (pierwsze sprawozdanie zostanie sporządzone w 2014 roku), jednocześnie określenie w ww. Programie wskaźników stopnia realizacji zadań wymaga, aby były monitorowane i przedstawiane w formie raportu częściej niż raz w roku;

- tut. ośrodkowi przekazano także obsługę finansową ww. gminnego programu przeciwdziałania przemocy w rodzinie, co wiąże się z koniecznością wprowadzenia zmian w niektórych zarządzeniach dyrektora ośrodka, a także planach: zamówień publicznych, szkoleń, jednocześnie wymaga zwiększonego nakładu pracy na realizację zakupów usług i materiałów przewidzianych w ww. Programie, w tym wypracowania zasad współpracy z Zespołem Interdyscyplinarnym w zakresie sposobu wyboru oferty, np. szkolenia dla członków Zespołu Interdyscyplinarnego, pod kątem racjonalności, oszczędności, uzyskania najlepszych efektów z danych nakładów.

Funkcjonowanie ośrodka w 2014 r., w zdecydowanej większości, polegać będzie na kontynuowaniu realizowanych - podobnie jak w 2013 r. - zadań i działań wynikających z przepisów obowiązującego prawa

oraz na podejmowaniu nowych inicjatyw w zakresie rozwiązywania problemów społecznych, w szczególności, za priorytetowe kierunki działań przyjęto :

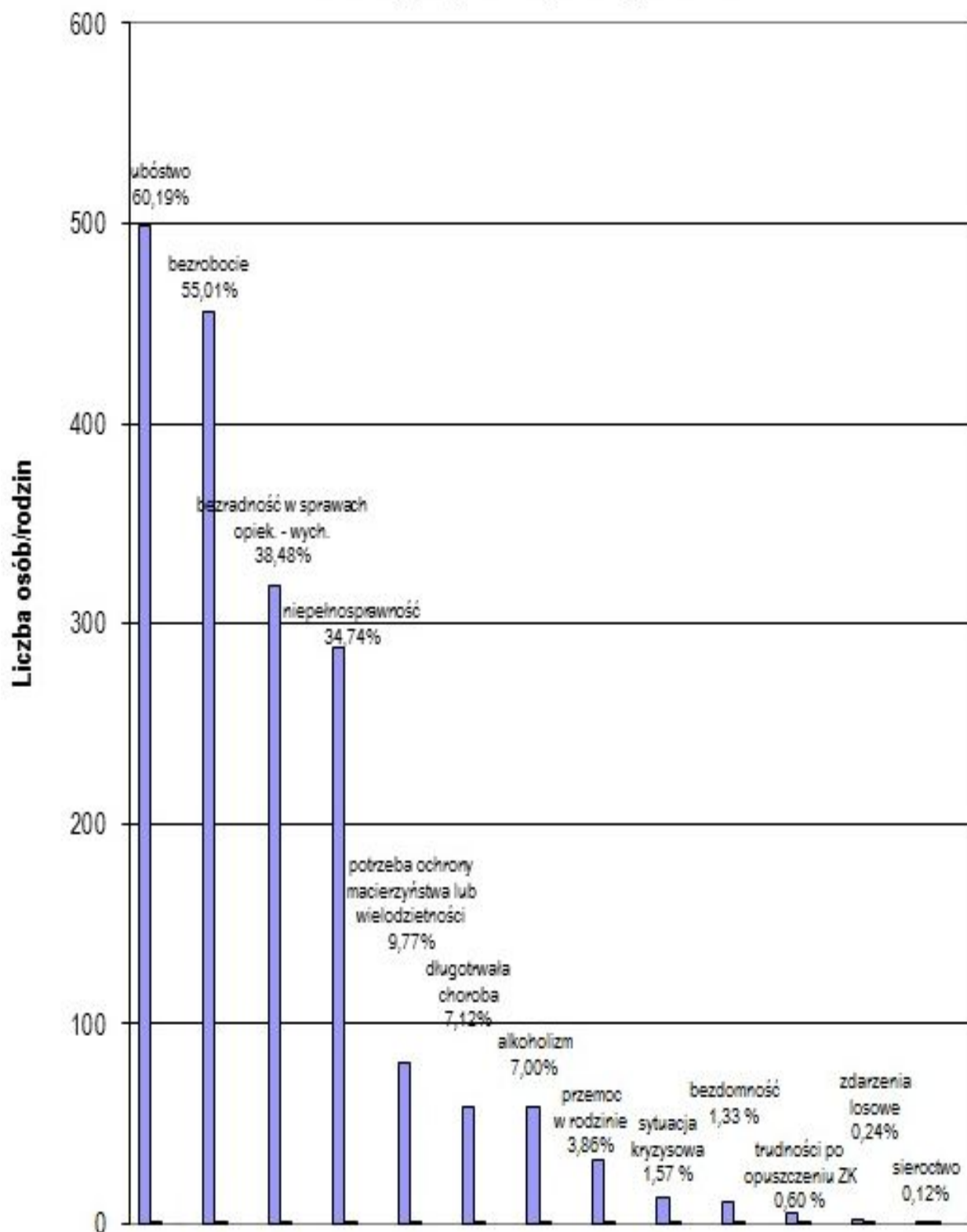
- rozszerzanie wymiaru i zakresu indywidualnej, zintensyfikowanej pracy socjalno – wychowawczej oraz pomocy pedagogiczno – psychologicznej, opartej na koncepcji pracy asystenta rodziny, dla rodzin wieloprotblemowych z deficytami w sferze opiekuńczo – wychowawczej;
- udział w rozwijaniu oferty działań na rzecz ofiar przemocy, rozszerzaniu jej zakresu, upowszechnianiu i doskonaleniu metody pracy interdyscyplinarnej;
- intensyfikację działań w obszarze tworzenia i realizacji projektów wpisujących się w krajowe programy wsparcia;
- poszerzanie systemu wsparcia dla seniorów i osób niepełnosprawnych – zapewnienie usług opiekuńczych, wdrożenie pomocy sąsiedzkiej, a także kontynuowanie i w miarę możliwości rozwijanie środowiskowego systemu wsparcia dla osób z zaburzeniami psychicznymi, w tym dla dzieci – zwłaszcza autystycznych;
- prowadzenie właściwej polityki kadrowej służącej utrzymaniu dobrej jakości obsługi klienta ośrodka oraz prawidłowej realizacji zadań, obejmującej m.in. dostosowanie zatrudnienia do występujących potrzeb (w tym zakresie - konieczność zatrudnienia pracownika ds. monitorowania i rozliczania programów, projektów i obsługi Zespołu Interdyscyplinarnego) oraz zmodyfikowanie organizacji pracy (m. in. poprzez wyodrębnienie stanowiska zastępcy dyrektora);
- zintensyfikowanie działań w obszarze współpracy z organizacjami pozarządowymi w celu lepszego zaspokojenia potrzeb mieszkańców gminy;
- dalsze podwyższanie poziomu kwalifikacji pracowników poprzez zapewnienie udziału w kursach, warsztatach, specjalizacjach, itp.;
- współpraca ze służbami zatrudnienia – wspólne działania prowadzące do aktywizacji zawodowej klientów celem uniezależnienia ich od pomocy społecznej.

Potrzeby na realizację zadań ośrodka - ich finansowy wymiar, zostały przedstawione w uchwale przyjmującej budżet gminy Chojnice na 2014 rok (Uchwała Nr XXXIX/485/2013 Rady Gminy w Chojnicach z 20.12.2013 r.).

Jednocześnie, budżet ten niejednokrotnie w czasie trwania roku kalendarzowego będzie modyfikowany adekwatnie do zmieniających się potrzeb.

-
- ¹⁾ w obszarze tym uwzględnia się, w treści niniejszego opracowania, wyłącznie rodziny objęte wsparciem asystenta rodziny i opiekuna wraz z kosztami oraz wydatki związane z przebywaniem dzieci w różnych formach pieczy zastępczej, ponieważ pozostałe działania powielają się z zadaniami realizowanymi w zakresie systemu pomocy społecznej oraz działaniami grup roboczych i Zespołu Interdyscyplinarnego
- ²⁾ Na dzień 31.12.2013 r. ustawowe kryterium dochodowe wynosiło: 542 zł na osobę samotnie gospodarującą, 456 zł na osobę w rodzinie). W 2013 r. realizowany był rządowy program „Pomoc państwa w zakresie dożywiania” – kryterium przyznawania pomocy na zakup posiłku lub żywności niezbędnej do jego przygotowania, wynosiło 813 zł w przypadku osób samotnie gospodarujących, natomiast 684 zł na osobę w rodzinie.
- ³⁾ Alkoholizm może stanowić powód (przyczynę) przyznania pomocy wyłącznie w przypadkach stwierdzenia przez lekarza – diagnoza, rozpoznanie – choroby alkoholowej.
- ⁴⁾ Art. 209 § 1 ustawy z dnia 6 czerwca 1997 r. Kodeks karny (Dz. U. z 1997 r. Nr 88, poz. 553, z późn. zm.): „w przypadku gdy osoba uporczywie uchyla się od wykonania ciężącego na nim z mocy ustawy lub orzeczenia sądowego obowiązku opieki przez nielożenie na utrzymanie osoby najbliższej lub innej osoby i przez to naraża ją na niemożność zaspokojenia podstawowych potrzeb życiowych, podlega grzywnie, karze ograniczenia wolności albo pozbawienia wolności do lat 2”.

Powody przyznania pomocy w 2013 r.



Załącznik Nr 2 do Załącznika Nr 1

Nazwa sołectwa	Liczba mieszkańców	Świadczeniobiorcy		% osób objętych pomocą OPS w 2013 r.	% osób objętych pomocą OPS w 2012 r.	Bilans 2012-2013		
		Liczba rodzin	Liczba osób w rodzinie			Różnica w punktach procentowych	Dynamika 2012=100%	wzrost/spadek %
Kruszka	325	10	40	12,31	17,96	-5,65	68,53	-31,47
Nowa Cerkiew	771	33	114	14,79	14,82	-0,03	99,77	-0,23
Lotyń	347	16	48	13,83	17,20	-3,37	80,42	-19,58
Sławęcین	535	10	39	7,29	6,88	0,41	105,96	5,96
Swornegacie	1113	75	237	21,29	23,84	-2,55	89,32	-10,68
Klawkowo	388	5	20	5,15	4,74	0,41	108,75	8,75
Krojanty	554	27	103	18,59	17,77	0,82	104,63	4,63
Kopernica	74	2	8	10,81	20,00	-9,19	54,05	-45,95
Granowo	184	11	37	20,11	22,73	-2,62	88,47	-11,53
Charzykowy	1647	43	112	6,80	6,94	-0,14	97,99	-2,01
Funka	184	8	32	17,39	13,37	4,02	130,08	30,08
Pawłowo	900	46	159	17,67	14,22	3,45	124,24	24,24
Silno	1056	64	212	20,08	17,74	2,34	113,17	13,17
Zbeniny	211	10	44	20,85	18,96	1,89	109,98	9,98
Czarłomie-Jarcewo	359	20	62	17,27	12,60	4,67	137,07	37,07
Chojniczki	972	30	79	8,13	7,44	0,69	109,24	9,24
Powałki	419	23	68	16,23	14,25	1,98	113,89	13,89
Kłosnowo	185	13	46	24,86	18,65	6,21	133,32	33,32
Niezychowice	789	43	162	20,53	17,54	2,99	117,06	17,06
Doręgowice	301	30	95	31,56	16,67	14,89	189,33	89,33
Moszczenica	185	9	32	17,30	20,56	-3,26	84,13	-15,87
Chojnaty	243	11	36	14,81	12,86	1,95	115,20	15,20
Kłodawa	330	12	35	10,61	18,13	-7,52	58,50	-41,50
Angowice	286	14	51	17,83	18,57	-0,74	96,03	-3,97
Lichnowy	1301	62	225	17,29	19,75	-2,46	87,57	-12,43
Raławki	225	9	33	14,67	21,59	-6,92	67,93	-32,07
Topole	221	2	6	2,71	4,65	-1,94	58,39	-41,61
Ciechocin	486	42	148	30,45	29,31	1,14	103,90	3,90
Ostrowite	527	29	92	17,46	14,59	2,87	119,65	19,65
Nowe Ostrowite	308	13	36	11,69	8,44	3,25	138,49	38,49
Pawłówko	588	17	42	7,14	5,84	1,30	122,31	22,31
Ogorzeliny	1190	49	163	13,70	11,65	2,05	117,57	17,57

Nowy Dwór - Coldanki	347	25	76	21,90	18,93	2,97	115,70	15,70
Gockowice - Objezierze	285	16	40	14,04	16,55	-2,51	84,80	-15,20
suma:	17836	829	2732	15,32	x	x	x	x

