



PROGNOZA ODDZIAŁYWANIA NA
ŚRODOWISKO
USTALEŃ
miejscowego planu zagospodarowania przestrzennego
dla fragmentu obrębu geodezyjnego Ciechocin, gmina
Chojnice

Autor: mgr inż. Marta Wiśniewska

Marta Wiśniewska

SPIS TREŚCI:

1. Przedmiot opracowania
2. Cel i zakres pracy
3. Podstawy prawne i materiały wyjściowe
4. Metody zastosowane przy sporządzaniu prognozy
5. Powiązania z innymi dokumentami
6. Istniejący stan środowiska oraz potencjalne zmiany tego stanu w przypadku braku realizacji projektowanego dokumentu
 - 6.1. Środowisko przyrodnicze
 - 6.2. Jakość środowiska i jego zagrożenia
 - 6.3. Flora i fauna
 - 6.4. Obszary prawnie chronione oraz formy ochrony przyrody
 - 6.5. Zagospodarowanie terenu
 - 6.6. Tendencje zmian w środowisku w przypadku braku mpzp
7. Opis projektowanego zagospodarowania
8. Ocena warunków zagospodarowania terenu określonych w projekcie mpzp wynikających z potrzeb ochrony środowiska
 - 8.1. Tworzenie warunków ochrony środowiska, w tym ochrona wód i gleby, powietrza, bioróżnorodności
 - 8.2. Ochrona walorów kulturowych i krajobrazowych
9. Ocena rozwiązań funkcjonalno-przestrzennych
 - 9.1. Zgodność z uwarunkowaniami określonymi w opracowaniu ekofizjograficznym
 - 9.2. Zgodności z przepisami prawa dotyczącymi ochrony środowiska
10. Ocena wpływu projektowanego zagospodarowania na środowisko przyrodnicze i zdrowie ludzi
11. Rozwiązania mające na celu zapobieganie, ograniczanie lub kompensację przyrodniczą negatywnych oddziaływań na środowisko
 - 11.1. Ochrona klimatu i adaptacja do zmian klimatu
 - 11.2. Realizacja celów środowiskowych dla jednolitych części wód
12. Przewidywane metody analizy skutków realizacji projektowanego dokumentu – częstotliwości jej przeprowadzania oraz rozwiązania alternatywne do projektu planu
13. Streszczenie sporządzone w języku niespecjalistycznym

1. PRZEDMIOT OPRACOWANIA

Przedmiotem oceny zawartej w niniejszej prognozie są ustalenia do projektu miejscowego planu zagospodarowania przestrzennego dla fragmentu obrębu geodezyjnego Ciechocin, gmina Chojnice, zgodnie z Uchwałą Nr XXXI/517/2018 Rady Gminy w Chojnicach z dnia 23 marca 2018 r.

Podstawę prawną prognozy oddziaływania na środowisko ustaleń tegoż Planu stanowi ustawa z dnia 27 marca 2003 r. o planowaniu i zagospodarowaniu przestrzennym (Dz. U. z 2018 r. poz. 1945) oraz ustawa z dnia 3 października 2008 r. o udostępnianiu informacji o środowisku i jego ochronie, udziale społeczeństwa w ochronie środowiska oraz o ocenach oddziaływania na środowisko (Dz. U. z 2018 r. poz. 1089).

2. CEL I ZAKRES PRACY

Celem prognozy jest określenie i ocena skutków dla środowiska przyrodniczego i zdrowia ludzi, które mogą wynikać ze projektowanego przeznaczenia części obszaru wsi Ciechocin, objętego projektem **miejscowego planu zagospodarowania przestrzennego**.

Prognoza oddziaływania na środowisko do zmiany miejscowego planu zagospodarowania przestrzennego w ramach strategicznej oceny na środowisko – stosownie do stanu współczesnej wiedzy i metod oceny – obejmuje analizę uwarunkowań naturalnych i antropogenicznych ustaleń miejscowego planu zagospodarowania przestrzennego dla terenu w miejscowości Ciechocin, gmina Chojnice, a także potencjalny wpływ na środowisko (możliwe przekształcenia) wynikający z realizacji ustaleń w/w planu.

Prognoza oddziaływania na środowisko została opracowana zgodnie z art. 51 ust. 2 Ustawy z dnia 3 października 2008 r. o udostępnianiu informacji o środowisku, jego ochronie, udziale społeczeństwa w ochronie środowiska oraz o ocenach oddziaływania na środowisko i zgodnie z powyższym artykułem zawiera, określa, analizuje i ocenia:

- informacje charakteryzujące projektowany dokument ze względu na jego zawartość, cel i powiązania z innymi dokumentami,
- informacje o stosowanych metodach sporządzania prognozy,
- propozycje dotyczące przewidywanych metod analizy skutków realizacji postanowień projektu z częstotliwością jej przeprowadzania,
- istniejący stan oraz potencjalne zmiany tego stanu w przypadku braku realizacji założeń projektowanego dokumentu,
- stan środowiska na obszarach objętych znaczącym oddziaływaniem,
- istniejące problemy ochrony środowiska istotne z punktu widzenia realizacji projektowanego dokumentu, w szczególności dotyczące obszarów podlegających ochronie na podstawie ustawy z dnia 16 kwietnia 2004 r. o ochronie przyrody,
- przewidywane znaczące oddziaływania, w tym oddziaływania bezpośrednie, pośrednie, wtórne, skumulowane, krótkoterminowe, średnioterminowe i długoterminowe, stałe i chwilowe oraz pozytywne i negatywne na środowisko i zdrowie ludzi,
- streszczenie w języku niespecjalistycznym.

Prognoza oddziaływania na środowisko do projektu **miejscowego planu zagospodarowania przestrzennego dla fragmentu obrębu geodezyjnego Ciechocin, gmina Chojnice**, składa się z części tekstowej i graficznej.

Zakres prognozy jest zgodny z warunkami określonymi przez Państwowego Powiatowego Inspektora Sanitarnego w Chojnicach oraz Regionalnego Dyrektora Ochrony Środowiska w Gdańsku. Ponadto w związku z koniecznością uzyskania niezbędnych opinii i uzgodnień oraz wyłożeniem projektu zmiany planu miejscowego wraz z niniejszą prognozą oddziaływania na środowisko do publicznego wglądu zainteresowani mogą składać uwagi i wnioski, które będą rozpatrywane.

3. PODSTAWY PRAWNE I MATERIAŁY WYJŚCIOWE

1. Ustawa z dnia 3 października 2008 r. o udostępnianiu informacji o środowisku, jego ochronie, udziale społeczeństwa w ochronie środowiska oraz o ocenach oddziaływania na środowisko (Dz. U. z 2018 r. poz. 2081).
2. Ustawa z dnia 27 marca 2003 r. o planowaniu i zagospodarowaniu przestrzennym wraz z wynikającymi z ustawy rozporządzeniami (Dz. U. z 2018 r. poz. 1945).

3. Ustawa z dnia 7 lipca 1994 r. Prawo budowlane (Dz. U. z 2018r. poz. 2245).
4. Ustawa z dnia 12 grudnia 2012 r. o odpadach (Dz. U. z 2018 r. poz. 1592) wraz z wynikającymi z ustawy rozporządzeniami.
5. Ustawa z dnia 16 kwietnia 2004 r. o ochronie przyrody (Dz. U. z 2018 r. poz. 2340) wraz z wynikającymi z ustawy rozporządzeniami.
6. Ustawa z dnia 23 lipca 2003 r. o ochronie zabytków i opiece nad zabytkami (Dz. U. z 2018 r. poz. 2245).
7. Ustawa z dnia 20 lipca 2017 r. Prawo wodne wraz z wynikającymi z ustawy rozporządzeniami (Dz. U. z 2018 r. poz. 2268).
8. Ustawa z dnia 3 lutego 1995 r. o ochronie gruntów rolnych i leśnych (Dz. U. z 2017 r. poz. 1161).
9. Rozporządzenie Ministra Środowiska z dnia 14 czerwca 2007 roku w sprawie dopuszczalnych poziomów hałasu w środowisku (Dz. U. z 2014 r. poz. 112).
10. Rozporządzenie Ministra Środowiska z dnia 24 sierpnia 2012 r. w sprawie poziomów niektórych substancji w powietrzu (Dz. U. z 2012 r. poz. 1031).
11. Rozporządzenie Ministra Rozwoju z dnia 29 stycznia 2016 r. w sprawie rodzajów i ilości znajdujących się w zakładzie substancji niebezpiecznych, decydujących o zaliczeniu zakładu do zakładu o zwiększonym lub dużym ryzyku wystąpienia poważnej awarii przemysłowej (Dz. U. z 2016r., poz. 138).
12. Rozporządzenie Rady Ministrów z dnia 9 listopada 2010 r. w sprawie przedsięwzięć mogących znacząco oddziaływać na środowisko (Dz. U. z 2016 r. poz.71).

Materiały planistyczne i publikacje:

13. Studium uwarunkowań i kierunków zagospodarowania przestrzennego gminy Chojnice.
14. Raporty o stanie środowiska województwa kujawsko – pomorskiego w latach 2010 – 2016 r. sporządzone przez Wojewódzki Inspektorat Środowiska w Bydgoszczy.
15. Geografia Polski. Mezoregiony fizyczno – geograficzne. Kondracki J., Wyd. PWN Warszawa 2011.
16. Prognoza oddziaływania na środowisko projektu „Studium uwarunkowań i kierunków zagospodarowania przestrzennego gminy Chojnice” Proeko – Biuro Projektów i Wdrożeń Proekologicznych, Gdańsk 2011 r.
17. Opracowanie ekofizjograficzne podstawowe gminy Chojnice dla potrzeb Studium uwarunkowań i kierunków zagospodarowania przestrzennego, Proeko - Biuro Projektów i Wdrożeń Proekologicznych, Gdańsk 2009 r.
18. Opracowanie ekofizjograficzne na potrzeby miejscowego planu zagospodarowania przestrzennego miejscowości Silno, gmina Chojnice, mgr inż. Marta Wiśniewska, Grudziądz październik 2013 r.
19. Raporty o stanie środowiska województwa pomorskiego za lata 2004-2017, WIOŚ w Gdańsku.
20. Wykaz obiektów gminnej ewidencji zabytków.
21. Kondracki J., Geografia Polski. Mezoregiony fizyczno – geograficzne. Wyd. PWN Warszawa 2011r.
22. Główne Zbiorniki Wód Podziemnych Polski – A. Kleczkowski 1996 r.
23. Krajowy Program Oczyszczania Ścieków Komunalnych.
24. Krajowy Plan Gospodarki Odpadami 2022.
25. Program Ochrony Środowiska dla Gminy Chojnice na lata 2019-2022 z perspektywą do roku 2026, Chojnice 2018 r.
26. Program ochrony środowiska wraz z planem gospodarki odpadami województwa pomorskiego.
27. Mapa geomorfologiczna. Arkusz Kamień Krajeński (202)
28. Szczegółowa mapa geologiczna Polski, arkusz 202 Kamień Krajeński, skala 1:50 000
29. Objasnienia do szczegółowej mapy geologicznej Polski, Arkusz Kamień Krajeński (202).
30. Mapa hydrogeologiczna Polski, arkusz Kamień Krajeński (202).
31. Mapa glebowo-rolnicza.
32. gminachojnice.com.pl

33. chojnice.e-mapa.net
34. www.geoportal.gov.pl
35. Główne Zbiorniki Wód Podziemnych Polski – A. Kleczkowski 1996 r.
36. Krajowy Program Oczyszczania Ścieków Komunalnych.
37. Krajowy Plan Gospodarki Odpadami 2022
38. Plan Gospodarki Odpadami dla Województwa Pomorskiego 2022
39. www.geoportal.gov.pl
40. www.rzgw.gda.pl
41. www.mapa.korytarze.pl
42. www.geoserwis.gdos.gov.pl
43. www.mapy.isok.gov.pl
44. Uchwała Nr XXXI/517/2018 Rady Gminy w Chojnicach z dnia 23 marca 2018 r. w sprawie przystąpienia do sporządzenia miejscowego planu zagospodarowania przestrzennego dla fragmentu obrębu geodezyjnego Ciechocin, gm. Chojnice.
45. Uchwała Nr 841/XXXVIII/14 Sejmiku Województwa Pomorskiego z dnia 31 marca 2014 r. w sprawie likwidacji dotychczasowej aglomeracji Chojnice i wyznaczenia aglomeracji Chojnice.
46. Uchwała Nr XI/100/2011 Rady Gminy w Chojnicach z dnia 30 czerwca 2011 r. w sprawie uchwalenia ZMIANY – aktualizacji „Studium uwarunkowań i kierunków zagospodarowania przestrzennego gminy Chojnice” zmienionego uchwałą nr XLI/531/2014 z dnia 28 marca 2014 r., uchwałą nr XXV/417/2017 z dnia 9 sierpnia 2017 r.
47. Uchwała Nr XI/186/2016 Rady Gminy w Chojnicach z dnia 26 lutego 2016 r. w sprawie przyjęcia do realizacji "Planu Gospodarki Niskoemisyjnej dla Gminy Chojnice".
48. Uchwała Nr 321/XXX/16 Sejmiku Województwa Pomorskiego z dnia 29 grudnia 2016 roku w sprawie przyjęcia Planu Gospodarki Odpadami dla Województwa Pomorskiego 2022.

Opracowanie poprzedzono analizą materiałów źródłowych oraz wizją w terenie.

Załączniki graficzne:

Mapa sytuacyjno – wysokościowa w skali 1:1 000

4. METODY ZASTOSOWANE PRZY SPORZĄDZANIU PROGNOZY

W prognozie zastosowano metodę opisową. Podczas sporządzania prognozy punktem odniesienia był istniejący stan środowiska na terenie wsi Ciechocin, gmina Chojnice. W pierwszym etapie opisano elementy środowiska, które mogą być narażone na oddziaływania wskutek realizacji ustaleń planu. W drugim etapie dokonano prognozy oddziaływań na środowisko. Opracowanie ma formę opisowo – kartograficzną i jest uzupełnione obserwacjami terenowymi. Wnioskowanie o wpływie prac na poszczególne składowe środowiska oparto na identyfikacji przyczyn i wzajemnych uwarunkowań, które wynikają zarówno z zakresu planowanych prac, jak i naturalnych warunków występujących na analizowanym terenie.

Przy opracowywaniu niniejszej prognozy skorzystano w dużej mierze z informacji i danych zawartych w „*Opracowaniu ekofizjograficznym projektu miejscowego planu zagospodarowania przestrzennego dla fragmentu obrębu geodezyjnego Ciechocin, gmina Chojnice, autor: mgr inż. Marta Wiśniewska, Grudziądz, 20 grudnia 2018r.*”

Prognoza była wykonywana w trakcie opracowania projektu mpzp bada i analizuje wpływ na środowisko i zdrowie ludzi ustaleń miejscowego planu zagospodarowania przestrzennego.

5. POWIĄZANIA Z INNYMI DOKUMENTAMI

Projekt ustaleń **projektu miejscowego planu zagospodarowania przestrzennego dla fragmentu obrębu geodezyjnego Ciechocin, gmina Chojnice**, dla którego sporządzono niniejszą prognozę oddziaływania na środowisko, respektuje ustalenia Studium uwarunkowań i kierunków zagospodarowania przestrzennego gminy Chojnice w sferze dyspozycji przestrzennych i zasad

oraz kierunków zagospodarowania terenów.

Zgodnie z Uchwałą Nr XI/100/2011 Rady Gminy w Chojnicach z dnia 30 czerwca 2011 r. w sprawie uchwalenia ZMIANY – aktualizacji „Studium uwarunkowań i kierunków zagospodarowania przestrzennego gminy Chojnice” zmienionego uchwałą nr XLI/531/2014 z dnia 28 marca 2014 r., uchwałą nr XXV/417/2017 z dnia 9 sierpnia 2017 r. teren opracowania znajduje się w jednostce strukturalnej – strefie umiarkowanego rozwoju zabudowy.

Przewidywane funkcje terenów w planie miejscowym nie są sprzeczne z obowiązującym studium.

Projekt mpzp w pełni nawiązuje do Krajowego Programu Oczyszczania Ścieków Komunalnych odnośnie rozwiązań w gospodarce ściekowej oraz **Planu Gospodarki Odpadami dla Województwa Pomorskiego 2022** odnośnie gospodarki odpadami.

6. ISTNIEJĄCY STAN ŚRODOWISKA ORAZ POTENCJALNE ZMIANY TEGO STANU W PRZYPADKU BRAKU REALIZACJI PROJEKTOWANEGO DOKUMENTU

6.1. ŚRODOWISKO PRZYRODNICZE

6.1.1. Ukształtowanie powierzchni terenu

Teren objęty mpzp, jak i cała gmina Chojnice, położony jest w wschodniej części województwa pomorskiego, w powiecie chojnickim. Geograficznie południowa część gminy, dla którego części terenu sporządzany jest mpzp, znajduje się w obrębie mezoregionu fizycznogeograficznego Borów Tucholskich Zachodnich, a południowa część w granicach Pojezierza Krajeńskiego. Środowisko przyrodnicze Pojezierza Krajeńskiego jest w znacznym stopniu zantropizowane. Wynika to przede wszystkim z użytkowania rolniczego większości terenu oraz z gospodarczego charakteru lasów.

Gmina wiejska Chojnice leży w strefie leśno-pojeziernej, na obszarach o bardzo wysokich walorach środowiska przyrodniczego, z preferencjami do rozwoju turystyki oraz rolnictwa ekologicznego (w północnej części gminy) i wysokotowarowej gospodarki rolnej (w części południowej). Teren gminy leży w obrębie, wyróżnionych w Planie województwa, obszarów wymagających szczególnej polityki proturystycznej, wskazanych do rozwoju turystyki kwalifikowanej i agroturystyki.

Warto podkreślić, że strukturę ekologiczną na obszarze gminy uzupełniają duże fragmenty, planowanych w koncepcji sieci ekologicznej województwa, elementów sieci: korytarza ekologicznego doliny Brdy rangi regionalnej oraz płata ekologicznego Borów Tucholskich rangi krajowej. Płat ten przechodzi na obszar woj. kujawsko-pomorskiego i łączy się korytarzami ekologicznymi dolin z lasami Pojezierza Wałeckiego i Doliny Noteci. Stanowi on regionalny element składowy większej jednostki Pojezierza Południowopomorskiego – o randze ponadregionalnej. Obszar tworzące sieć ekologiczną pełnią rolę ważnych węzłów stabilizujących funkcjonowanie środowiska oraz kształtujących warunki ekologiczne życia mieszkańców. Pd.- wsch. fragment gminy wchodzi w skład leśnego kompleksu promocyjnego Bory Tucholskie.

Biorąc pod uwagę dane ze szkicu geologiczno – inżynierskiego (1:10 000) badany obszar leży w rejonie o korzystnych dla budownictwa warunkach. Obszar reprezentują grunty spoiste, zwarte, sypkie średniozagęszczone i zagęszczone, na których nie występują zjawiska geodynamiczne oraz głębokość wody gruntowej przekracza 2 m.

Południowa część gminy położona jest w obrębie wysoczyzny morenowej, w przewadze falistej, z licznymi obniżeniami wytopiskowymi i rozcięciami erozyjnymi. Powierzchnia terenu wysoczyzny wznosi się od ok. 140 – 170 m n.p.m. Jej ukształtowanie urozmaicają zagłębienia wytopiskowe i rozcięcia erozyjne. Ze względu na małe nachylenia stoków spływ powierzchniowy nie powoduje istotnego zagrożenia erozyjnego gleb, z wyjątkiem nielicznych stoków o nachyleniach powyżej 10°, użytkowanych jako grunty orne.

W podłożu przeważają gliny zwałowe i gliny piaszczyste z przewarstwieniami piaszczysto-zwirowymi, a także piaski i mułki deluwialne. Miąższość gliny morenowej zmniejsza się w kierunku sandru, niemniej w tej strefie występują korzystniejsze warunki siedliskowe.

W obrębie utworów piaszczysto-gliniastych, w związku ze zmienną budową geologiczną

i zróżnicowaną przepuszczalnością glin, pierwszy poziom wód podziemnych występuje na zróżnicowanej głębokości i jest z reguły nieciągły.

Ukształtowanie powierzchni terenu w rejonie wsi Ciechocin charakteryzuje wysoczyzna morenowa. Występuje morena denna w podłożu w przewadze piasków gliniastych i gliny akumulacji glacialnej, rzadziej piaski luźne i żwiry.

Powierzchnia terenu jest stosunkowo płaska. Wysokość bezwzględna terenu objętego mpzp wynosi od około 120,0 m n.p.m do 130 m n.p.m. Występujące w podłożu grunty spoiste posiadają odpowiednią konsystencję i nośność, wody gruntowe występują na głębokości powyżej 2,0 m, warunki przewietrzania i nasłonecznienia terenu są dobre.

Wg „Rejestracji i inwentaryzacji naturalnych zagrożeń geologicznych na terenie całego kraju (ze szczególnym uwzględnieniem osuwisk oraz innych zjawisk geodynamicznych)” oraz informacji Starostwa Powiatowego w Chojnicach na terenie gminy Chojnice nie występują zarejestrowane tereny zagrożone ruchami masowymi ziemi.

Na terenie objętym planem nie ma udokumentowanych eksploatowanych złóż surowców mineralnych.

6.1.2. Warunki glebowe

Gleby, podobnie jak rzeźba terenu, wykazują zróżnicowanie, uzależnione od jednostki geomorfologicznej.

Rozległe powierzchnie w krajobrazie południowej części gminy Chojnice zajmują agrocenozy - grunty orne i ugory. Żyzne, bogate w składniki pokarmowe gleby uwarunkowały zestaw preferowanych upraw oraz towarzyszące im zbiorowiska chwastów segetalnych. Ugory pokrywa uboga roślinność z gatunkami ruderalnymi.

W centralnej części gminy przeważają gleby wytworzone na piaskach gliniastych lekkich i słabogliniastych należące do typu brunatnego wylugowanego i biellicowo-brunatnego o silnym głębokim zakwaszeniu. Zabudowie wiejskiej towarzyszą ogrody i sady, ze stosunkowo bogatymi zestawem roślinności. Są to zarówno typowe zbiorowiska ruderalne, jak też rośliny hodowane – ogrodowe.

Skrajnym przykładem dewastacji pokrywy roślinnej są wyrobiska materiału piaszczystego i żwirowego całkowicie jej pozbawione lub z różnymi stadiami sukcesji roślinności ruderalnej.

W rejonie wsi Ciechocin występują gleby biellicowe i pseudobielicowe, brunatne oraz gleby brunatne kwaśne i wylugowane (wykształcone na piaskach gliniastych lekkich i słabogliniastych), czarne ziemie właściwe (utwory deluwialne), użytki zielone średnie. Występują następujące kompleksy rolniczej przydatności gleb:

- pszeny dobry,
- pszeny wadliwy,
- zbożowo-pastewny mocny
- żytni (żytnio-ziemniaczany) bardzo dobry, żytni,
- żytni (żytnio-ziemniaczany) dobry,
- żytni (żytnio-ziemniaczany) słaby

Badania chemizmu gleb realizowane są przez Instytut Upraw Nawożenia i Gleboznawstwa na zlecenie Głównego Inspektora Ochrony Środowiska. Żadne z punktów pomiarowych analizowanych w opracowaniu *Monitoring Chemizmu Gleb Ornych w Polsce w latach 2015-2017* nie był zlokalizowany na terenie Gminy Chojnice.

6.1.3. Wody powierzchniowe i podziemne.

Obszar objęty mpzp, jak i cała gmina, położony jest w zlewni rzeki Brdy w dorzeczu Wisły. Gmina wyraźnie dzieli się na część północną – atrakcyjną turystycznie i krajobrazowo, ze znacznymi obszarami leśnymi, licznymi jeziorami, rzekami i strumieniami (Brda, Zbrzyca, Chocina, Czerwona Struga), unikalnymi krajobrazami. Dominującą rolę odgrywają wnętrza jezior Charzykowskiego i Krasieńskiego.

Brda – lewy dopływ Wisły, wypływa z Jeziora Smołowego, położonego w środkowej części Pojezierza Bytowskiego w odległości kilku kilometrów na wschód od Miastka, na wysokości 181 m n.p.m. Długość rzeki wynosi 238 km, powierzchnia jej dorzecza 4661 km², a średni spadek 0,697‰.

Na obszarze gminy Chojnice rzeka przepływa przez jeziora: Charzykowskie, Długie, Karsińskie, Witoczno i Małe Łącko i przyjmuje dopływy: Strugę Jarcewską, Strugę Czerwoną i Strugę Siedmiu Jezior (uchodzące do Jez. Charzykowskiego), Chocinę (uchodzącą do Jez. Karsińskiego), Zbrzycę (uchodząca do jez. Witoczno).

Na obszarze objętym planem znajduje się sieć melioracji.

Najbliższym usytuowanym dużym zbiornikiem wodnym jest Jezioro Ciechocińskie usytuowane około 300m na wschód od terenu objętego mpzp.

W odniesieniu do wód płynących na południe od terenu mpzp znajduje się Struga Cichocińska.

Opracowywany teren znajduje się poza obszarami zagrożonymi zalewaniem wodami napływowymi.

Teren mpzp znajduje się w obszarze JCWPd 27 jest regionalnym obszarem zasilania wód, który obejmuje Równinę Charzykowską i Bory Tucholskie. Zasilanie poziomów wodonośnych na terenach wysoczyzn na omawianym obszarze odbywa się w wyniku infiltracji wód opadowych. Poziomy wodonośne zasilane są przez opady bezpośrednio lub pośrednio, poprzez przesączanie przez kompleksy słabo przepuszczalne. Wody podziemne spływają na wschód w kierunku Doliny Wisły. Oś drenażu stanowi rzeka Brda i jeziora, przez które przepływa. Poziomy wodonośne tworzą jednolity system wodonośny, w ramach którego można wydzielić przepływ lokalny, pośredni i regionalny.

Teren objęty opracowaniem znajduje się poza zasięgiem stref ochrony pośredniej i bezpośredniej dla ujęć wód.

6.2. JAKOŚĆ ŚRODOWISKA I JEGO ZAGROŻENIA

6.2.1. Powietrze atmosferyczne

Według regionalizacji klimatycznej Polski (Woś 1999) gmina Chojnice, jak i obszar objęty mpzp położony jest w regionie wschodniopomorskim, wyróżniającym się na tle innych największą liczbą dni z pogodą przymrozkową bardzo chłodną, z dużym zachmurzeniem, a także pogodą przymrozkową bardzo chłodną z opadem i z drugiej strony małą liczbą dni bardzo ciepłych z opadem.

Jakość powietrza atmosferycznego uzależniona jest przede wszystkim od: przemysłu dominującego na danym obszarze, odległości od głównych emitorów, poziomu emisji z sektora bytowo – komunalnego (emisja powierzchniowa), natężenia ruchu pojazdów i układu komunikacyjnego (emisja komunikacyjna), a także położenia geograficznego i warunków meteorologicznych.

W gminie Chojnice, podobnie jak w całej Polsce, w strukturze zużycia energii pierwotnej wysoką pozycję ma węgiel kamienny. W znacznie mniejszym stopniu wykorzystywane są paliwa typu olej, gaz czy też energia elektryczna.

Punktowe źródła mają istotny wpływ na wielkość i zasięg stężeń zanieczyszczeń w powietrzu atmosferycznym. Emisja punktowa pochodzi głównie z dużych zakładów przemysłowych emitujących pyły, dwutlenek siarki, tlenek azotu, tlenek węgla oraz metale ciężkie.

Z danych zawartych w „Raporcie o stanie województwa pomorskiego w 2016 r.” przeprowadzonych przez WIOŚ wynika, iż zarówno emisja energetyczna, jak i technologiczna w odniesieniu do zanieczyszczeń powietrza w powiecie chojnickim utrzymała się na wysokim poziomie, porównując z innymi powiatami w województwie.

Biorąc pod uwagę fakt, że gmina Chojnice wchodzi w skład strefy pomorskiej, to badania oceny jakości powietrza atmosferycznego dla niej odnosić się będą do wyników tej strefy.

Roczna ocena jakości powietrza za 2017 r. w strefie pomorskiej wykazała przekroczenia następujących standardów imisyjnych: stężenia na terenie strefy pomorskiej zanieczyszczeń tj. SO₂, NO₂, C₆H₆, CO, O₃, PM_{2,5} oraz metali: Pb, Cd, Ni, As nie przekraczały wartości dopuszczalnych, dlatego też klasą wynikową dla wymienionych zanieczyszczeń jest klasa A.

Na terenie Gminy Chojnice występują niewielkie obszary, na których odnotowano wartości stężenia średniorocznego ww. substancji, która wychodzi poza poziom normy. Oznacza to, że stan powietrza na terenie Gminy jest dobry i nie występują poważniejsze zagrożenia zanieczyszczeniem powietrza w Gminie Chojnice.

6.2.2. Hałas

Hałas jest jednym z najbardziej uciążliwych czynników determinujących jakość środowiska. Decydujący wpływ na stan klimatu akustycznego ma motoryzacja, ruch kolejowy oraz działalność przemysłowa. Hałas – zwłaszcza motoryzacyjny – wykazuje tendencję wzrostową. Do najważniejszych czynników mających wpływ na klimat akustyczny zaliczyć należy przede wszystkim: komunikację drogową, ze szczególnym udziałem pojazdów ciężarowych. Hałas komunikacyjny występuje wzdłuż dróg (zwłaszcza drogi wojewódzkiej nr 240, powiatowych i gminnych) oraz natężenia ruchu pojazdów, zwłaszcza samochodów ciężarowych, zajmujących się transportem towarów, jak związanych z działalnością budowlaną. Pozostałe źródła hałasu na terenie objętego mpzp stanowią: warsztaty samochodowe, stolarskie itp. Występujące na terenie źródła hałasu mają charakter lokalny.

Teren Gminy Chojnice nie jest objęty systematycznymi badaniami klimatu akustycznego środowiska. Obowiązek przeprowadzenia takich badań i sporządzania odpowiednich map zagrożenia obejmuje aglomeracje powyżej 100 tys. mieszkańców i tereny położone w zasięgu podstawowych źródeł hałasu: komunikacyjnych, przemysłowych i komunalnych.

6.2.3. Wody

Jakość wód powierzchniowych JCW i podziemnych

Według danych WIOŚ, Struga Ciechocińska w ostatnich latach reprezentowała 4 klasę czystości wód.

Tabela nr 1. Informacja na temat JCW.

Kod JCW	Nazwa	Czy JCW jest monitorowana?	Status JCW	Aktualny stan lub potencjał JCW	Ocena ryzyka nieosiągnięcia celów środowiskowych
PLRW200001728972	Struga Ciechocińska Dopl. spod Cieclocina-Parceli	Monitorowana	SZCW	zły	niezagrożona
Typ odstępstwa	<i>przedłużenie terminu osiągnięcia celu: - brak możliwości technicznych, - dysproporcjonalne koszty</i>				
Termin osiągnięcia dobrego stanu	2021				
Uzasadnienie odstępstwa	<i>Brak możliwości technicznych oraz dysproporcjonalne koszty. Z uwagi na niską wiarygodność oceny i związany z tym brak możliwości wskazania przyczyn nieosiągnięcia dobrego stanu brak jest możliwości zaplanowania racjonalnych działań naprawczych. Zaplanowanie i wdrożenie jakichkolwiek działań będzie generowało nieuzasadnione koszty. W związku z tym w JCWP zaplanowano działanie mające na celu rozpoznanie rzeczywistego stanu ekologicznego – przeprowadzenie monitoringu badawczego. W przypadku potwierdzenia złego stanu po 2 latach wprowadzone zostanie działanie mające na celu rozpoznanie jego przyczyn. Takie etapowe postępowanie pozwoli na racjonalne zaplanowanie niezbędnych działań i zapewnienie ich wymaganej skuteczności.</i>				

Źródło: www.rzgw.gda.pl

Zanieczyszczenia wód powierzchniowych, jak i też podziemnych powodowane jest głównie przez wzmoczoną działalność antropogeniczną na terenie zlewni, tj. urbanizacja, rolnictwo czy uprzemysłowienie.

Do głównych zagrożeń zasobów i jakości wód na terenie Gminy Chojnice należy zaliczyć:

- emisję ścieków komunalnych;
- odprowadzanie ścieków nieoczyszczonych lub niedostatecznie oczyszczonych;
- spływ powierzchniowy biogenów z pól i niewłaściwe składowanie nawozów naturalnych.

6.2.4. Pole elektroenergetyczne

Na terenie gminy Chojnice głównymi źródłami promieniowania elektromagnetycznego są linie elektroenergetyczne i stacje bazowe telefonii komórkowej. Przez południową część gminy przebiegają napowietrzne linie WN110 kV.

Pozostałe źródła promieniowania elektromagnetycznego to:

- cywilne stacje radiowe o mocy około 10 W;
- urządzenia nadawcze, diagnostyczne będące na wyposażeniu wojska, policji, straży pożarnej, pogotowia i innych podmiotów.

Przez teren objęty mpzp przebiega linia elektroenergetyczna niskiego napięcia, wzdłuż której nie jest konieczne wyznaczenie strefy ograniczeń w użytkowaniu terenu.

6.3. FLORA I FAUNA

Teren objęty projektem mpzp ma charakter wiejski (lasy, grunty orne, trwałe użytki zielone).

Ocenia się, że poszczególne elementy środowiska przyrodniczego funkcjonują prawidłowo.

Występują tereny rolnicze, nieużytki, zbiorniki wodne. Wieś Ciechocin i jej otoczenie charakteryzuje się małym udziałem lasów.

Naturalna szata roślinna obszaru objętego projektem mpzp nie jest bogata, występuje tu roślinność ruderalna oraz segetalna: trawy, chwasty oraz zakrzewienia.

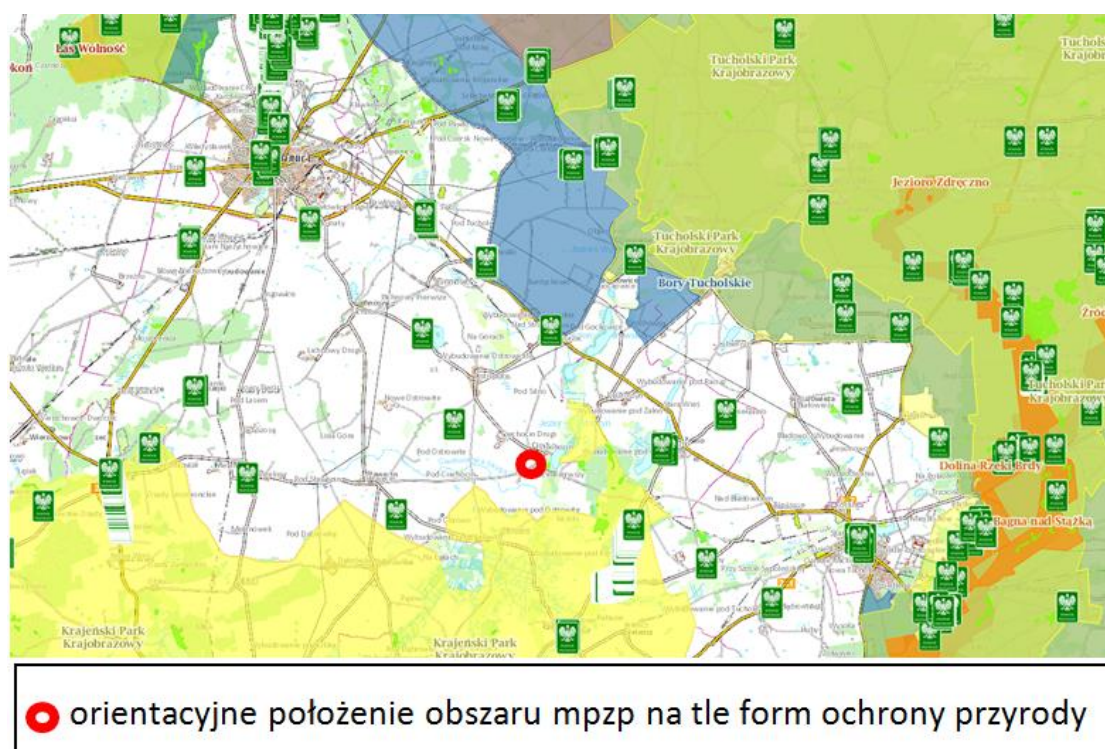
Fauna gminy Chojnice, zwłaszcza w zalesionej części północnej i środkowej, jest bogata i urozmaicona. Najlepiej rozpoznana została ona na obszarach objętych formami ochrony przyrody.

Według inwentaryzacji w terenie dnia 20 grudnia 2018 r. nie stwierdzono występowania chronionych gatunków roślin i zwierząt oraz ich siedlisk.

6.4. OBSZARY PRAWNIE CHRONIONE ORAZ FORMY OCHRONY PRZYRODY

Obszar opracowania nie jest bezpośrednio objęty formą ochrony prawnej w rozumieniu ustawy o ochronie przyrody z dnia 16 kwietnia 2004 r.

Rys. nr 1. Obszar objęty mpzp na tle istniejących form ochrony przyrody, skala 1:25 000



Źródło: Opracowanie własne na podstawie danych z www.geoserwis.gdoś.gov.pl

Najbliższe obszary chronione terenu objętego mpzp na podstawie powyższej ustawy to:

- Krajeński Park Krajobrazowy – w odległości około 0,7 km od terenu objętego mpzp,
- Natura 2000 PLB220009 Bory Tucholskie – w odległości około 4 km od terenu objętego mpzp,
- Obszar Chronionego Krajobrazu Bory Tucholskie w odległości około 5 km od terenu objętego mpzp,
- Tucholski Park Krajobrazowy – w odległości około 12 km od terenu objętego mpzp,
- Natura 2000 PLH040023 Dolina Brdy i Stążki w Borach Tucholskich – w odległości około 13,5 km od terenu objętego mpzp,
- Park Narodowy Bory Tucholskie – w odległości około 20 km od terenu objętego mpzp.

Obszar specjalnej ochrony ptaków Natura 2000 „Bory Tucholskie” PLB 220009

Na terenie obszaru specjalnej ochrony ptaków Natura 2000 „Bory Tucholskie” PLB 220009. Obszar specjalnej ochrony ptaków „Bory Tucholskie” PLB220009, utworzony Rozporządzeniem Ministra Środowiska zmieniającym rozporządzenie w sprawie obszarów specjalnej ochrony ptaków Natura 2000 dnia 27.10.2008 r. (Dz. U. Nr 198, poz. 1226), obejmuje obszar 322535,8 ha, położony w województwach kujawsko-pomorskim i pomorskim, w tym na terenie gminy Chojnice 11341,5 ha.

W obrębie obszaru występuje co najmniej 28 gatunków ptaków z Załącznika I Dyrektywy Ptasiej, 6 gatunków z Polskiej Czerwonej Księgi. Gniazduje tu 107 gatunków ptaków. W okresie lęgowym obszar zasiedla co najmniej 1% populacji krajowej następujących gatunków ptaków: bielik, kania czarna, kania ruda, podgorzałka, puchacz, rybitwa czarna, rybitwa rzeczna, zimorodek, żuraw, gągoł, nurogęś, tracz długodzioby; w stosunkowo wysokim zagęszczeniu występuje błotniak stawowy. W okresie wędrówek występuje, co najmniej 1% populacji szlaku wędrówkowego łabędzia krzykliwego (do 400 osobników) i żurawia (do 1800 osobników na noclegowisku). Zagrożenie dla obszaru stanowią: eksploatacja torfu, kredy, piasku; zmiany stosunków wodnych, zagrożenie eutrofizacją siedlisk oligotroficznych; presja turystyczna, zabudowa letniskowa, zabudowa rozproszona, kłusownictwo, drapieźnictwo ze strony norki amerykańskiej, odpady, ścieki, zanieczyszczenie wód, zakładanie upraw plantacyjnych (borówka amerykańska).

6.4.1. Korytarze ekologiczne

Korytarz ekologiczny (migracyjny) to obszar umożliwiający migrację roślin, zwierząt lub grzybów. Na terenie Gminy Miejskiej Chojnice występują korytarze ekologiczne, które łączą Park Narodowy Bory Tucholskie z obszarami cennymi przyrodniczo.

Na terenie mpzp nie występują korytarze ekologiczne o znaczeniu ponadlokalnym.

6.4.2. Dobra kultury

Na terenie objętym mpzp występują obiekty i obszary objęte ochroną, zgodnie z Ustawą z dnia 23 lipca 2003 r. o ochronie zabytków i opiece nad zabytkami. Tereny te znajdują się w strefie historycznego układu ruralistycznego wsi Ciechocin, objętego ochroną w gminnej ewidencji zabytków.

6.5. ZAGOSPODAROWANIE TERENU

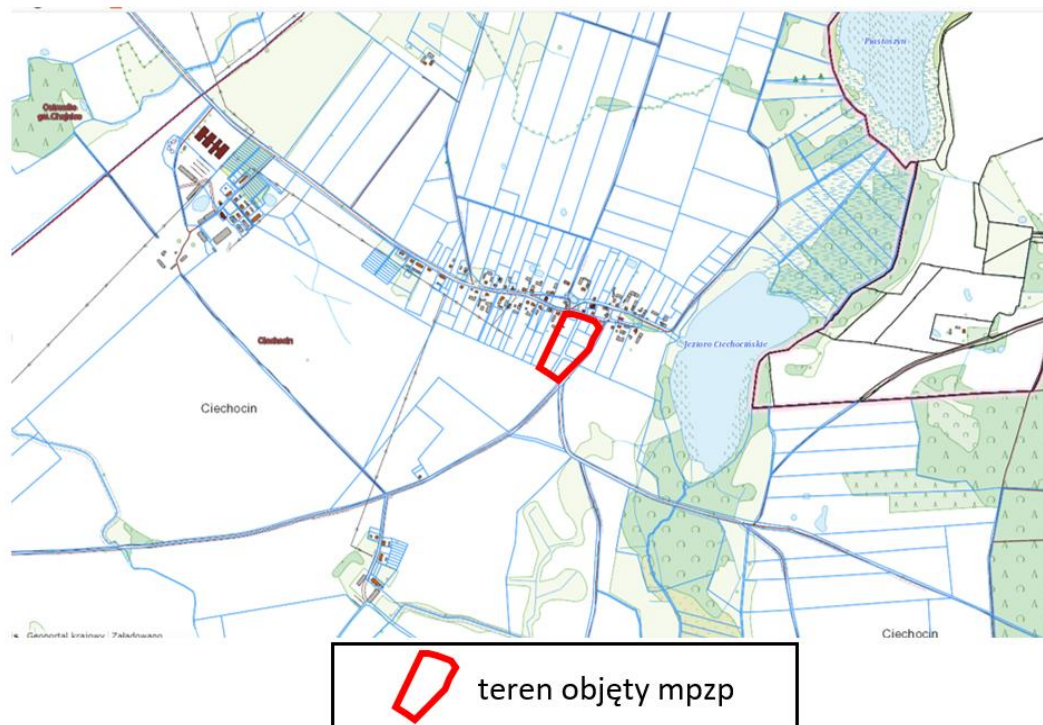
6.5.1. Położenie terenu

Obszar objęty mpzp położony w południowo-wschodniej części wsi Ciechocin, gmina Chojnice w województwie pomorskim, w rejonie ulicy Głównej (drogi gminnej) oraz na zachód od Jeziora Ciechocińskiego.

Gmina Chojnice jest gminą wiejską, położoną w południowo-zachodniej części województwa pomorskiego, w powiecie chojnickim. Posiada ona dobre warunki przyrodnicze dla rozwoju rolnictwa i turystyki. Przez jej teren przebiegają ponadto drogi o znaczeniu krajowym, regionalnym i lokalnym. Jej północna część ma bardzo dużą wartość przyrodniczą oraz krajoznawczą.

Ciechocin charakteryzuje się średnią intensywnością zabudowy w postaci zabudowy mieszkaniowej jednorodzinnej, wielorodzinnej, usługowej, użyteczności publicznej. Teren mpzp jest obecnie niezagospodarowany.

Rys. nr 2. Wyrys z mapy topograficznej z zaznaczonym orientacyjnie terenem mpzp, skala 1:10 000



Źródło: Opracowanie własne na podstawie www.geoportal.gov.pl

W okolicy obszaru objętego mpzp znajdują się:

- na północ – zabudowa mieszkaniowa, usługowa, straż pożarna, kościół, linia kolejowa, wieś Silno,
- na zachód – zabudowa mieszkaniowa usługowa, mieszkaniowa jednorodzinna, tereny rolnicze, tereny rolnicze, wieś Sławęcín,
- na wschód – tereny rolnicze, Jezioro Ciechocińskie, lasy, miejscowość Piastoszyn,
- na południe – tereny rolnicze, lasy, miejscowość Obrowo.

Teren opracowania obejmuje działki nr 378, nr 379, nr 380, nr 381, nr 382, nr 39/36, nr 39/44, nr 39/45, nr 39/46, obręb Ciechocin.

Obszar opracowania wynosi łącznie około 2,7 ha. Obszar planu w większości stanowią użytki rolne RIIIb oraz RIVa, które nie są jeszcze zagospodarowane. Przeznaczenie na cele nierolnicze gruntów rolnych stanowiących użytki rolne klas I–III – wymaga uzyskania zgody ministra właściwego do spraw rozwoju wsi.

Obszar mpzp nie posiada praw nabytych, wynikających z decyzji o warunkach zabudowy i lokalizacji inwestycji celu publicznego.

Fot. nr 1. Widok na teren 1 MN z ulicy Głównej.



Fot. nr 2. Widok na teren 2 MN.



Fot. nr 3. Widok na teren 2MN od strony Jeziora Ciechocińskiego.



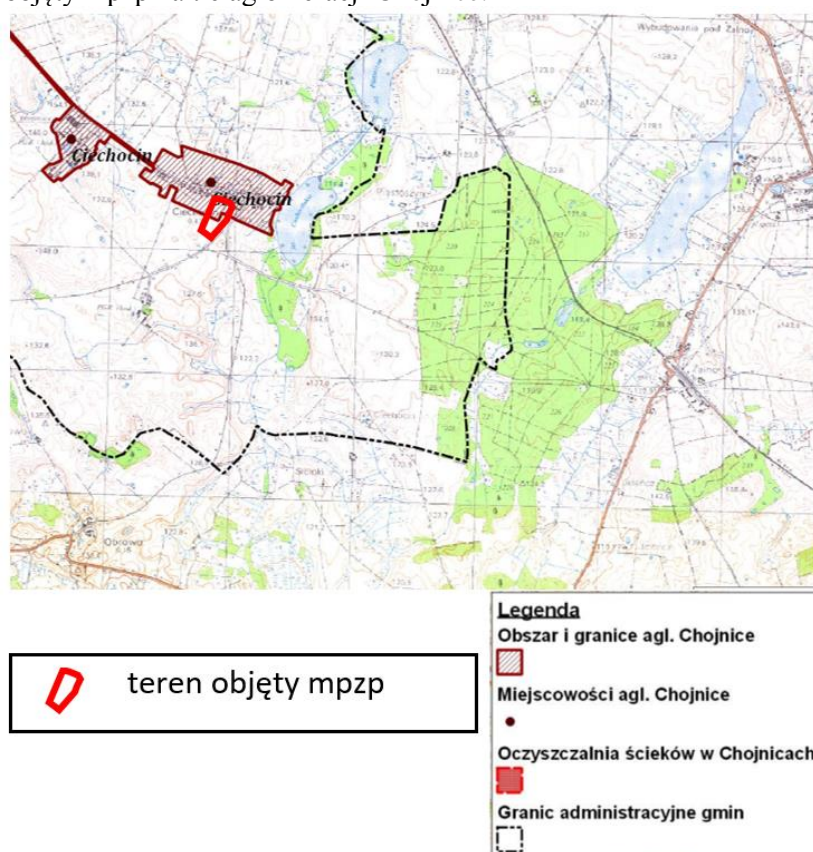
Źródło: Fotografie własne

6.5.2. Gospodarka wodno – ściekowa

Zaopatrzenie w wodę na terenie objętym planem odbywa się za pomocą sieci wodociągowej, gdzie stacja ujęcia wody znajduje się w miejscowości Lichnowy.

Zgodnie z art. 43 ust. 2a ustawy z dnia 18 lipca 2001 r. – Prawo wodne oraz rozporządzeniem Ministra Środowiska z dnia 22 lipca 2014 r. w sprawie sposobu wyznaczania obszaru i granic aglomeracji (Dz. U. z 2014 r., Poz. 995) Uchwałą Nr 841/XXXVIII/14 Sejmiku Województwa Pomorskiego z dnia 31 marca 2014 r. w sprawie likwidacji dotychczasowej aglomeracji Chojnice i wyznaczenia aglomeracji Chojnice, wyznaczono aglomerację Chojnice o równoważnej liczbie mieszkańców (RLM) wynoszącej 81 580, z oczyszczalnią ścieków w Chojnicach, której obszar obejmuje miasto Chojnice oraz położone w gminie wiejskiej Chojnice miejscowości: Angowice, Bachorze, Charzykowy, Chojnaty, Chojniczki, Ciechocin, Czartołomie, Doręgowice, Funka, Gockowice, Granowo, Jarcewo, Klawkowo, Kłodawa, Krojanty, Lichnowy, Moszczenica, Niezychowice, Nowa Cerkiew, Nowe Ostrowite, Nowy Dwór, Ogorzeliny, Ostrowite, Pawłowo, Pawłowo, Powalki, Raclawki, Silno, Sławęcín, Szlachetna Nowa Cerkiew, Topole i Zbeniny.

Rys. nr 3. Obszar objęty mpzp na tle aglomeracji Chojnice.



Źródło: Wycinek z załącznika do Uchwały Nr 841/XXXVIII/14 Sejmiku Województwa Pomorskiego z dnia 31 marca 2014 r. w sprawie likwidacji dotychczasowej aglomeracji Chojnice i wyznaczenia aglomeracji Chojnice.

Teren mpzp częściowo objęty jest w/w aglomeracją.

Na terenie objętym mpzp ścieki wód opadowych i roztopowych odprowadzane są z powierzchni utwardzonych do zbiorczej sieci kanalizacyjnej oraz sieci ogólnospławnej.

6.5.3. Gospodarka cieplna

Na terenie Gminy Chojnice, jak i we wsi Ciechocin zaopatrzenie w ciepło odbywa się z indywidualnych kotłowni spalających w większości węgiel i olej oraz z kotłowni lokalnych, które również opalane są węglem. Możliwymi do zastosowania nośnikami energii są również:

- olej opałowy,
- gaz płynny,
- paliwa stałe,
- energia elektryczna,
- biopaliwa,
- biomasa,
- paliwa gazowe,
- systemy solarne.

Gmina Chojnice zaopatrzona jest w gaz sieciowy, aczkolwiek jego stopień wykorzystania na tym terenie jest bardzo niski. Tylko część gminy jest zgazyfikowana. W związku z wiejskim charakterem gminy i występującym w pozostałej części na ogół budownictwem rozproszonym, wnioskuje się, że w przyszłości gazyfikacja całego jej terenu będzie nieuzasadniona. Gmina posiada duży potencjał w zakresie wykorzystania energii słonecznej na cele c.o. i c.w.u.

6.5.4. Gospodarka odpadami

W chwili obecnej odpady komunalne wytworzone na analizowanym obszarze są zagospodarowywane na terenie Zakładu Zagospodarowania Odpadów Nowy Dwór sp. z o.o.

6.6. Tendencje zmian w środowisku w przypadku BRAKU mpzp

W przypadku braku mpzp pozostawienie przedmiotowego obszaru zgodnie z dotychczasowym zagospodarowaniem spowoduje, że nadal będzie możliwe określenie zasad kształtowania polityki przestrzennej i sposobu postępowania w sprawach przeznaczania terenu na określone cele oraz ustalania zasad ich zagospodarowania i zabudowy (zgodnie z art.1 Ustawy o planowaniu i zagospodarowaniu przestrzennym).

Brak zmiany ustaleń dla w/w rejonu może doprowadzić do niekontrolowanej sukcesji różnego typu działalności, a także w pełni nie zrealizowane zostanie wykorzystanie terenu we wsi Ciechocin.

7. OPIS PROJEKTOWANEGO ZAGOSPODAROWANIA

Projekt miejscowego **planu zagospodarowania przestrzennego dla fragmentu obrębu geodezyjnego Ciechocin, gmina Chojnice**, zawiera informacje dotyczące przeznaczenia terenu, zasad ochrony i kształtowania ładu przestrzennego, zasad ochrony środowiska, przyrody i krajobrazu kulturowego. Określa parametry i wskaźniki kształtowania zabudowy oraz zagospodarowania terenu w tym linie zabudowy, gabaryty obiektów i wskaźniki intensywności zabudowy. W projekcie mpzp wyszczególnione zostały również ustalenia odnoszące się do modernizacji, rozbudowy oraz budowy systemów komunikacji i infrastruktury technicznej, a także sposób i termin tymczasowego zagospodarowania, urządzania i użytkowania terenów.

Zatem w mpzp wyznaczono tereny o następującym przeznaczeniu, zgodnie z symbolami na rysunku planu:

1. MN – teren zabudowy mieszkaniowej jednorodzinnej;
2. KDW – teren komunikacji – droga wewnętrzna;

8. OCENA WARUNKÓW ZAGOSPODAROWANIA TERENU OKREŚLONYCH W PROJEKCIE MPZP WYNIKAJĄCYCH Z POTRZEB OCHRONY ŚRODOWISKA

8.1. TWORZENIE WARUNKÓW OCHRONY ŚRODOWISKA, W TYM OCHRONA WÓD I GLEBY, POWIETRZA, BIORÓŻNORODNOŚCI

Dla terenów objętych uchwałą (MN, KDW), zgodnie z ustaleniami ogólnymi projektu mpzp:

- dopuszczalny poziom hałasu, określony w przepisach odrębnych, jak dla terenów zabudowy mieszkaniowej jednorodzinnej,

- uwzględnić konieczność uzasadnionego technicznie wyłączenia z użytkowania i likwidacji urządzeń melioracji wodnych i zmeliorowanych gruntów, w wyniku zmian dotychczasowego sposobu wykorzystania gruntów, dokonywanych zgodnie z niniejszym planem,
- w zakresie zaopatrzenia w wodę ustala się zaopatrzenie z gminnej sieci wodociągowej, sieć wodociągową przystosować do celów przeciwpożarowych,
- w zakresie gospodarki ściekami sanitarno-bytowo-gospodarczymi, ustala się odprowadzanie do sieci kanalizacji sanitarnej,
- w zakresie odprowadzania wód opadowych, ustala się odprowadzanie powierzchniowo, lub do sieci kanalizacji deszczowej, zgodnie z przepisami odrębnymi,
- dopuszcza się realizację urządzeń z zakresu odnawialnych źródeł energii o mocy do 100kW, z wyłączeniem elektrowni wiatrowych.

8.2. OCHRONA WALORÓW KRAJOBRAZOWYCH I KULTUROWYCH

Obszar opracowania nie jest bezpośrednio objęty formą ochrony prawnej w rozumieniu ustawy o ochronie przyrody.

Na terenie objętym mpzp występują obszary objęte ochroną zgodnie z Ustawą z dnia 23 lipca 2003 r. o ochronie zabytków i opiece nad zabytkami. Tereny te znajdują się w strefie historycznego układu ruralistycznego wsi Ciechocin, objętego ochroną w gminnej ewidencji zabytków.

Respektowanie ustaleń planu z zakresu zasad ochrony środowiska (wraz z pozostałymi, dotyczącymi zasad zagospodarowania terenu) powinno zabezpieczyć w odpowiednim stopniu ochronę wartości przyrodniczych i krajobrazowych obszaru objętego opracowaniem oraz jego bezpośredniego sąsiedztwa.

9. OCENA ROZWIĄZAŃ FUNKCJONALNO – PRZESTRZENNYCH

9.1 ZGODNOŚĆ Z UWARUNKOWANAMI OKREŚLONAMI W OPRACOWANIU EKOFIZJOGRAFICZNYM

Rozpatrywany obszar, pod względem fizjograficznym, charakteryzuje się względnie dobrą przydatnością pod projektowane funkcje.

Na terenie objętym mpzp występują względnie dogodne warunki geologiczno – inżynierskie – grunty są o dobrej nośności, wody gruntowe występują na głębiej niż 2,0 m,

Teren mpzp jest stosunkowo płaski, poza nielicznymi spadkami terenu, które nie przekraczają 5%. Pod względem charakterystyki podłoża gruntowego są to grunty nośne, nadające się do posadowienia wszelkiego rodzaju obiektów budowlanych na fundamentach bezpośrednich.

W chwili obecnej, poszczególne komponenty środowiska naturalnego, z uwzględnieniem istniejącego sposobu zagospodarowania, nie wykazują wyraźnych zanieczyszczeń. Najbardziej narażonymi na zanieczyszczenia są następujące komponenty środowiska przyrodniczego: powietrze atmosferyczne (pyły, gazy z ogrzewania budynków, technologiczne oraz ruchu samochodów), klimat akustyczny (hałas komunikacyjny i komunalno-bytowy) i powierzchnia ziemi.

Zaprojektowane funkcje, przy zachowaniu wszystkich zakazów i nakazów dotyczących ochrony środowiska, nie powinny stwarzać zagrożenia dla środowiska przyrodniczego oraz zdrowia i życia ludzi.

Środowisko omawianego terenu jest zmienione przez człowieka w sposób umiarkowany.

Stan środowiska określa się jako dobry. Najbliższe otoczenie odznacza się urbanizacją terenu, związaną z zabudową mieszkaniową jednorodziną oraz usługową (w tym budynki będące w budowie).

Ocena w stosunku do aktualnego zagospodarowania terenu – obecnie środowisko przyrodnicze wokół analizowanego rejonu jest przekształcone przez człowieka i stopniowo ulega całkowitej antropogenizacji z uwagi na docelowe przeznaczenie terenu.

Ocenia się, że poszczególne elementy środowiska przyrodniczego funkcjonują prawidłowo i są podatne na regenerację.

9.2. ZGODNOŚCI Z PRZEPISAMI PRAWA DOTYCZĄCYMI OCHRONY ŚRODOWISKA

Ustalenia planu respektują wymogi określone w przepisach ogólnych i szczegółowych z zakresu ochrony środowiska.

10. OCENA WPLYWU PROJEKTOWANEGO ZAGOSPODAROWANIA NA ŚRODOWISKO PRZYRODNICZE I ZDROWIE LUDZI

Realizacja ustaleń planu nie może być przyczyną zupełnej degradacji wartości przyrodniczej obszaru, jednak każda zmiana sposobu zagospodarowania terenu z przeznaczeniem na cele antropogeniczne wiąże się z wpływem na środowisko przyrodnicze. Charakter i rozmiar oddziaływań zależy od przeznaczenia i wielkości elementu tworzącego zmianę.

Prognozuje się, że realizacja ustaleń projektu mpzp nie będzie oddziaływała znacząco na obszary objęte ochroną na podstawie ustawy z dnia 16 kwietnia 2004 r. o ochronie przyrody.

Prognozuje się, że realizacja ustaleń projektu mpzp nie będzie oddziaływała znacząco na obszary objęte ochroną na podstawie ustawy z dnia 16 kwietnia 2004 r. o ochronie przyrody, gdyż na terenie objętym mpzp na podstawie dostępnych danych i wizji lokalnych nie stwierdzono potencjalnego występowania gatunków chronionych i ich siedlisk (wymienionych w odpowiednich rozporządzeniach Ministra Środowiska dotyczących ochrony gatunkowej roślin, zwierząt i grzybów) oraz cennych siedlisk przyrodniczych, o których mowa w Rozporządzeniu Ministra Środowiska z dnia 6 listopada zmieniające rozporządzenie w sprawie siedlisk przyrodniczych oraz gatunków będących przedmiotem zainteresowania Wspólnoty, a także kryteriów wyboru obszarów kwalifikujących się do uznania lub wyznaczenia jako obszary Natura 2000 (Dz. U. z 2013r. Poz. 1302).

Realizacja ustaleń planu nie będzie także skutkowała transgranicznym oddziaływaniem na środowisko.

W związku z realizacją projektowanego miejscowego planu zagospodarowania przestrzennego dla fragmentu obrębu geodezyjnego Ciechocin, gmina Chojnice, w środowisku przyrodniczym prognozuje się nieznaczne zmiany wywołane przez nowowprowadzane ustalenia terenu zabudowy mieszkaniowej jednorodzinnej oraz drogi wewnętrznej, związane ze:

- powstawania dodatkowych miejsc wytwarzania ścieków i odpadów stałych;
- wzrostu poziomu lub powstawanie nowych źródeł hałasu przy drodze 4KDW oraz ulicy Głównej,
- zasadnicze zwiększenie liczby przebywającej na tym terenie na czasowy pobyt osób (pracownicy, klienci), z czym wiąże się zwiększony pobór wody podziemnej, zwiększenie ilości odpadów i ścieków komunalnych,
- wzrost natężenia ruchu kołowego, co spowoduje zwiększenie natężenia hałasu komunikacyjnego, ilości spalin,
- powstanie hałasu bytowego (sąsiedzkiego),
- zmiana warunków mikroklimatycznych – zmniejszenie przewietrzania terenu przez wprowadzenie dodatkowej zabudowy, zwiększenie emisji ciepła do atmosfery, pochodzącego z ogrzewania budynków,
- zmniejszenia powierzchni biologicznie czynnej.

Z kolei do **pozytywnych** aspektów należy:

- udział powierzchni biologicznie czynnej w terenach 1MN, 2MN, 3MN kształtować się będzie na poziomie minimum 60%;
- lokalizacja terenów przeznaczonych pod zabudowę mieszkaniową jednorodziną w rejonie, gdzie nie występują cenne gatunki fauny i flory oraz ich siedliska.

Poniżej w formie tabelarycznej wskazano potencjalne zgeneralizowane oddziaływanie ustaleń planu na poszczególne komponenty środowiska, w tym na zdrowie ludzi, gdzie:

„ + ” oznacza występowanie oddziaływania,
„ - ” oznacza brak oddziaływania

Tabela nr 2. Oddziaływania na środowisko i zdrowie ludzi **ustaleń projektu zmiany planu**

KOMPONENT ŚRODOWISKA	ODDZIAŁYWANIE										
	rodzaj				czas					przestrzeń	
	bezpośrednie	pośrednie	wtórne	skumulowane	krótkoterminowe	średnioterminowe	długoterminowe	stale	chwilowe	lokalne	ponadlokalne
Ludzie	+	+	+	+	-	-	+	+	-	+	-
Flora i fauna, różnorodność biologiczna	+	-	-	+	-	-	+	+	-	+	-
System przyrodniczy, (Natura 2000, pozostałe formy ochrony przyrody)	-	-	-	-	-	-	-	-	-	-	-
Wody	-	+	+	+	-	+	+	-	+	+	-
Powietrze	+	-	+	-	+	-	-	-	+	+	-
Gleby (powierzchnia ziemi)	+	-	-	+	-	-	+	+	-	+	-
Klimat	+	+	+	+	-	+	-	-	+	+	-
Zabytki i dobra materialne	-	+	+	-	-	+	-	-	+	+	-
Krajobraz	+	-	-	+	-	-	+	+	-	+	-

Analizując zanotowane w tabeli wyniki z przeprowadzonej oceny wpływu realizacji **mpzp** na poszczególne komponenty środowiska należy stwierdzić, że planowane funkcje będą powodować przekształcenia środowiska będą długoterminowe, skumulowane o minimalnym natężeniu.

Analiza ocen poszczególnych elementów środowiska pozwala stwierdzić, że w większości będą to zmiany mało znaczące.

Podsumowując – w przypadku przestrzegania przepisów planu, nie powinny nastąpić znaczące zmiany w funkcjonowaniu środowiska przyrodniczego obszaru, a występowanie kolizji powinno być minimalizowane. Projekt planu zakłada restrykcyjne ustalenia w sposobie zagospodarowania terenu oraz ograniczenia w ich użytkowaniu, mające na celu kształtowanie zamierzonego zagospodarowania w sposób planowy i racjonalny z punktu widzenia zasad ochrony środowiska, przyrody i krajobrazu kulturowego.

11. ROZWIĄZANIA MAJĄCE NA CELU ZAPOBIEGANIE, OGRANICZANIE LUB KOMPENSACJĘ PRZYRODNICZĄ NEGATYWNYCH ODDZIAŁYWAŃ NA ŚRODOWISKO

Za podstawowe ustalenia projektu miejscowego planu zagospodarowania przestrzennego dla fragmentu obrębu geodezyjnego Ciechocin, gmina Chojnice, przyjęto, że w pełni uwzględnia on kierunki i zasady polityki przestrzennej, określone w Studium uwarunkowań i kierunków zagospodarowania przestrzennego gminy Chojnice.

Ustalone warunki zagospodarowania terenu, wynikają z potrzeb ochrony środowiska oraz prawidłowości gospodarowania zasobami przyrody, które zawarte zostały w przepisach ogólnych

i szczegółowych tekstu planu.

Zgeneralizowane rozwiązania mające na celu zapobieganie, zmniejszanie lub kompensowanie szkodliwych oddziaływań na środowisko naturalne, w tym zdrowie ludzi w odniesieniu do terenu objętego mpzp zestawiono poniżej:

- kompleksowo chronić środowisko przyrodnicze na całym terenie;
- zakaz realizacji przedsięwzięć mogących potencjalnie i zawsze znacząco oddziaływać na środowisko;
- nie dopuszczać do zanieczyszczenia gruntów i wód gruntowych;
- powierzchnie wolne od zabudowy zagospodarować odpowiednio dobraną zielenią, tworząc lokalne systemy ekologiczne;
- przy realizacji ustaleń planu miejscowego uwzględnić przepisy odrębne dotyczące wycinki drzew i krzewów - dopuszcza się usunięcie drzew i krzewów nie stanowiących wartościowego drzewostanu chronionego w niezbędnym zakresie dla celów realizacji przedsięwzięć i prac budowlanych dopuszczonych ustaleniami planu.
- wszystkie nowe obiekty podłączyć do sieci wodociągowej i kanalizacyjnej;

Minimalizacja oddziaływania bariery psychofizycznej w zasięgu korytarzy migracyjnych polega na następujących działaniach o charakterze osłonowym:

- budowanie osłon (ekranów) antyolśnieniowych – chronią zwierzęta przed oślepieniem przez przejeżdżające pojazdy; osłony powinny być lokowane przede wszystkim na powierzchni i w otoczeniu przejść dla zwierząt;
- budowanie ekranów akustycznych – ograniczają poziom hałasu obszarach sąsiadujących z drogą; powinny być stosowane w przypadku stwierdzenia oddziaływania o charakterze znaczącym na konkretne gatunki zwierząt;
- wprowadzanie osłonowych i izolacyjnych nasadzeń roślinności – ograniczają poziom hałasu i emisji chemicznych w obszarach sąsiadujących z drogą.

Na terenie objętym mpzp, jak i w najbliższym położeniu nie przewiduje się w najbliższym czasie sytuowania zakładów o dużym ryzyku wystąpienia poważnej awarii przemysłowej zakwalifikowanych zgodnie z Rozporządzeniem Ministra Rozwoju z dnia 29 stycznia 2016 r. w sprawie rodzajów i ilości znajdujących się w zakładzie substancji niebezpiecznych, decydujących o zaliczeniu zakładu do zakładu o zwiększonym lub dużym ryzyku wystąpienia poważnej awarii przemysłowej (Dz. U. z 2016r., poz. 138).

11.1. Ochrona klimatu i adaptacja do zmian klimatu

Wzrost m. in. niekontrolowanej emisji zanieczyszczeń pochodzących z ogrzewania budynków, głównie przy zastosowaniu konwencjonalnych nośników energii może przyczyniać się do powstawania nadmiernego „efektu cieplarnianego”, a dłuższej perspektywie w skali globalnej może doprowadzić do niebezpiecznych skutki zmian klimatycznych.

Należy w tym względzie wprowadzać w życie projekty technologiczne, a także ustawy i rozporządzenia, które są w zgodzie z wymaganiami ochrony klimatu i poszanowania zasobów naturalnych.

W związku z nasilającym się efektem cieplarnianym oraz w dalszej perspektywie zmian klimatu należy zastosować działania prewencyjne w mpzp, które będą miały na celu ograniczenie wprowadzenia gazów i pyłów do powietrza – w **planie ustalono:**

- a) zaopatrzenie w ciepło z indywidualnych lub zbiorczych źródeł ciepła,
- b) dopuszcza się realizację urządzeń z zakresu odnawialnych źródeł energii o mocy do 100kW, z wyłączeniem elektrowni wiatrowych.

Skutki zmieniającego się klimatu, zwłaszcza wzrost temperatury, częstotliwości i nasilenia zjawisk ekstremalnych, występujące w ostatnich kilku dekadach pogłębiają się stanowiąc zagrożenie dla społecznego i gospodarczego rozwoju wielu krajów na świecie w tym także dla Polski. Konieczne jest zatem podjęcie działań na rzecz dostosowania się do prognozowanych skutków zmian klimatu, które powinny być realizowane jednocześnie z działaniami ograniczającymi emisję gazów

cieplarnianych. W odpowiedzi na tę potrzebę w Ministerstwie Środowiska powstał „Strategiczny Plan Adaptacji dla sektorów i obszarów wrażliwych na zmiany klimatu do roku 2020 z perspektywą do roku 2030.

Rekomendowane kierunki działań adaptacyjnych na obszarze województwa kujawsko – pomorskiego, w tym na terenie mpzp:

- **ochrona przeciwpowodziowa obszarów położonych na terenach zalewowych** – omawiany rejon mpzp nie znajduje się w żadnej wyznaczonej strefie narażonej na niebezpieczeństwo powodzi,
- **ochrona gleb przed suszą i erozją, szczególnie na obszarach użytkowanych rolniczo** – teren mpzp przeznaczony jest pod zabudowę mieszkaniową jednorodzinną, tereny sąsiednie stanowią podobną funkcję, jak i także mieszkaniową, usługową i rolniczą;
- **przygotowanie programów zabezpieczenia w wodę dobrej jakości w warunkach dłuższych okresów suszy i niedoborów wody, zwłaszcza na mniejszych rzekach** – rzeka Struga Ciechocińska (usytuowana około 1 km na południe od terenu objętego mpzp)
- **kształtowanie sieci osadniczej i eksponowanie roli miast (Bydgoszcz, Toruń, Inowrocław, Włocławek) z uwzględnieniem w ich planach zwiększenia obszarów zieleni i wodnych** zapewnić przewietrzanie miast, rozwój systemu odbioru i gromadzenia wód opadowych i roztopowych, poprawę stanu sanitarnego powietrza – teren objęty mpzp znajduje się w obszarze wiejskim gminy Chojnice;
- **zabezpieczenie urządzeń energetyki wiatrowej przed oczekiwanym wzrostem zagrożeń wynikających z większej częstotliwości występowania oblodzenia łopat wirnika oraz przedłużających się okresów bezwietrznych** – w terenie mpzp ani w najbliższej okolicy nie jest planowana inwestycja z zakresu energetyki wiatrowej;
- **rozpoznanie możliwości uprawy roślin ciepłolubnych, takich jak kukurydza czy sorgo w celu zwiększenia możliwości przygotowania wysokowydajnych pasz dla zwierząt** – obszar mpzp przeznacza się na cele nierolnicze;

11.2. Realizacja celów środowiskowych dla jednolitych części wód (JCW):

DYREKTYWA KOMISJI 2014/101/UE z dnia 30 października 2014 r. zmieniająca dyrektywę 2000/60/WE Parlamentu Europejskiego i Rady ustanawiającą ramy wspólnotowego działania w dziedzinie polityki wodnej ustanawiająca ramy wspólnotowego działania w dziedzinie polityki wodnej zmierzających do lepszej ochrony wód poprzez wprowadzenie wspólnej europejskiej polityki wodnej, opartej na przejrzystych, efektywnych i spójnych ramach legislacyjnych. Zobowiązuje do racjonalnego wykorzystywania i ochrony zasobów wodnych w myśl zasady zrównoważonego rozwoju.

Cel RDW wynika z wprowadzenia do polityki zasady zrównoważonego rozwoju i dotyczy:

- zaspokojenia zapotrzebowania na wodę ludności, rolnictwa i przemysłu,
- promowania zrównoważonego korzystania z wód,
- ochrony wód i ekosystemów znajdujących się w dobrym stanie ekologicznym,
- poprawy jakości wód i stanu ekosystemów zdegradowanych działalnością człowieka,
- zmniejszenia zanieczyszczenia wód podziemnych,
- zmniejszenia skutków powodzi i suszy.

Zapisy RDW wprowadzają system planowania gospodarowania wodami w podziale na obszary dorzeczy. Dla potrzeb osiągnięcia dobrego stanu wód opracowywane zostaną plany gospodarowania wodami na obszarach dorzeczy oraz program wodno-środowiskowy kraju.

12. PRZEWIDYWANE METODY ANALIZY SKUTKÓW REALIZACJI PROJEKTOWANEGO DOKUMENTU – CZĘSTOTLIWOŚCI JEJ PRZEPROWADZANIA ORAZ ROZWIĄZANIA ALTERNATYWNE DO PROJEKTU PLANU

Metoda analizy realizacji projektowanego dokumentu (projektu mpzp) polega na ocenie potencjalnego oddziaływania oraz skuteczności przewidywanych w ustaleniach projektu planu działań

zapobiegających, ograniczających, kompensujących ewentualne negatywne oddziaływanie na środowisko przyrodnicze i zdrowie ludzi.

System monitorowania zmian zachodzących w omawianej przestrzeni opierać się powinien na okresowej ocenie przeglądu i rejestracji zmian w zagospodarowaniu przestrzennym tego obszaru. Monitorowaniem stanu środowiska zajmują się powołane do tego instytucje (WIOŚ, WSSE i inne).

W niniejszym opracowaniu stan i funkcjonowanie środowiska analizowanego rejonu gminy Chojnice przedstawia się na podstawie danych zawartych w rocznych „Raportach o stanie środowiska w województwie pomorskim”, opracowanych przez Wojewódzki Inspektorat Ochrony Środowiska w Gdańsku.

Za najistotniejsze z punktu widzenia ochrony środowiska, należy uznać monitorowanie w zakresie:

- poziomów hałasu w zasięgu dróg (według przepisów odrębnych);
- stanu powierzchni biologicznie czynnej (wg przepisów odrębnych);
- stanu jakości powietrza i wód podziemnych (zgodnie z przepisami odrębnymi).

Zaproponowane w projekcie mpzp rozwiązania w zakresie przeznaczenia terenu, sposobu jego zagospodarowania, warunków dla projektowanej zabudowy oraz zasad obsługi technicznej i komunikacyjnej, gwarantują prawidłowe funkcjonowanie omawianego obszaru. Nie istnieje potrzeba wskazania alternatywnego w stosunku do przedstawionego w projekcie planu rozwiązania w zakresie zagospodarowania obszaru, przy czym proponuje się wprowadzenie do ustaleń projektu planu propozycji przedstawionych w punkcie 11 prognozy, mających na celu zapobieganie, ograniczanie lub kompensację przyrodniczą negatywnych oddziaływań na środowisko.

13. STRESZCZENIE SPORZĄDZONE W JĘZYKU NIESPECJALISTYCZNYM

Prognoza oddziaływania na środowisko jest sporządzana obowiązkowo dla miejscowych planów zagospodarowania przestrzennego. Przedmiotem oceny zawartej w niniejszej prognozie są ustalenia projektu miejscowego planu zagospodarowania przestrzennego dla fragmentu obrębu geodezyjnego Ciechocin, gmina Chojnice, zgodnie z Uchwałą Nr XXXI/517/2018 Rady Gminy w Chojnicach z dnia 23 marca 2018 r. w sprawie przystąpienia do projektu miejscowego planu zagospodarowania przestrzennego dla fragmentu obrębu geodezyjnego Ciechocin, gmina Chojnice.

Projekt miejscowego planu zagospodarowania przestrzennego dla fragmentu obrębu geodezyjnego Ciechocin, gmina Chojnice, zawiera informacje dotyczące przeznaczenia terenu, zasad ochrony i kształtowania ładu przestrzennego, zasad ochrony środowiska, przyrody i krajobrazu kulturowego.

W projekcie mpzp teren przeznacza się pod zabudowę mieszkaniową jednorodzinną (MN) oraz pod teren komunikacji-droga wewnętrzna (KDW).

Obszar opracowania nie jest bezpośrednio objęty formą ochrony prawnej w rozumieniu ustawy o ochronie przyrody.

Tereny mpzp znajdują się w strefie historycznego układu ruralistycznego wsi Ciechocin, objętego ochroną w gminnej ewidencji zabytków.

Opracowanie poddaje analizie stan środowiska przyrodniczego obszaru, jego zagrożenia i potencjalne zmiany w wyniku realizacji ustaleń planu. Stan środowiska przyrodniczego na omawianym obszarze jest dobry. Stopień zmian w środowisku wywołany przez ingerencję człowieka określa się jako umiarkowany.

Celem planu jest określenie zasad kształtowania polityki przestrzennej i sposobu postępowania w sprawach przeznaczania terenu na określone cele oraz ustalania zasad ich zagospodarowania i zabudowy. Projekt planu wskazuje ponadto zasady ochrony i kształtowania ładu przestrzennego, zasad ochrony środowiska, przyrody i krajobrazu kulturowego.

W przypadku respektowania przepisów planu, nie powinny nastąpić znaczące zmiany w funkcjonowaniu środowiska przyrodniczego obszaru.