

## **UCHWAŁA NR XXI/349/2020**

### **Rady Gminy w Chojnicach**

z dnia 30 grudnia 2020 r.

#### **w sprawie wyznaczenia obszaru i granic aglomeracji Swornegacie**

Na podstawie art.18 ust. 2 pkt 15 ustawy z dnia 8 marca 1990 r. o samorządzie gminnym (t.j. Dz. U. z 2020 r. poz. 713 z późn. zm.), art. 87 ust. 1 i 4 w związku z art. 565 ust. 2 ustawy z dnia 20 lipca 2017 r. Prawo Wodne (t.j. Dz. U. z 2020 r. poz. 310 z późn. zm.) po uzgodnieniu z Państwowym Gospodarstwem Wodnym Wody Polskie Zarząd Zlewni w Chojnicach oraz Regionalnym Dyrektorem Ochrony Środowiska w Gdańsku,

#### **Rada Gminy uchwala, co następuje:**

§ 1. Wyznacza się aglomerację Swornegacie o równoważnej liczbie mieszkańców (RLM) wynoszącej 2139 obejmującej miejscowości Kamionka, Kokoszka, Sepiot, Swornegacie, Owink, Małe Swornegacie, Zbrzyca w gminie Chojnice, z oczyszczalnią ścieków w Swornegaciach.

§ 2. Opis aglomeracji stanowi załącznik nr 1 do niniejszej uchwały.

§ 3. Obszar i granice aglomeracji wyznaczono na mapie w skali 1:10 000, stanowiącej załącznik nr 2 do niniejszej uchwały.

§ 4. Niniejsza uchwała była poprzedzona uchwałą nr 141/XI/15 Sejmiku Województwa Pomorskiego z dnia 27 lipca 2015 r. w sprawie likwidacji dotychczasowej aglomeracji Swornegacie i wyznaczenia aglomeracji Swornegacie (Dz. Urz. Woj. Pomorskiego z 2015 r. poz. 2606), która traci moc z dniem wejścia w życie niniejszej uchwały zgodnie z art. 565 ust. 2 ustawy z dnia 20 lipca 2017 r. Prawo wodne (t.j. Dz. U. z 2020 r., poz. 310 z późn. zm.).

§ 5. Wykonanie uchwały powierza się Wójtowi Gminy Chojnice.

§ 6. Uchwała wchodzi w życie po upływie 14 dni od dnia ogłoszenia w Dzienniku Urzędowym Województwa Pomorskiego.

Przewodniczący Rady

**Ryszard Kontek**

**CZĘŚĆ OPISOWA**

- a) długość i rodzaj sieci kanalizacyjnej lub planowana do budowy sieć kanalizacyjna, liczba stałych mieszkańców aglomeracji, liczba osób czasowo przebywających w aglomeracji oraz przemysł obsługiwany przez sieć kanalizacyjną lub planowaną do budowy sieć kanalizacyjną oraz oczyszczalnię ścieków, a także wskaźnik koncentracji;

Stali mieszkańcy aglomeracji [RLM]	Osoby czasowo przebywające w aglomeracji [RLM]	Przemysł w aglomeracji i [RLM]	RLM aglomeracji
798	1341	0	2139

Opis:

Na RLM aglomeracji Swornegacie o wielkości 2139, składają się następujące wartości:

- 798 stałych mieszkańców aglomeracji (777 osób obsługiwanych siecią kanalizacyjną; 21 osób obsługiwanych zbiornikami bezodpływowymi; 0 osób obsługiwanych pojedynczymi oczyszczalniami ścieków),
- 1341 osób czasowo przebywających w aglomeracji (1341 osób obsługiwanych siecią kanalizacyjną; 0 osób obsługiwanych taborem; 0 osób obsługiwanych pojedynczymi oczyszczalniami ścieków),
- 0 RLM wynikających z dobowego ładunku zanieczyszczeń odprowadzanego przez zakłady przemysłowe.

W toku prac nad wyznaczeniem nowych granic aglomeracji Swornegacie z obszaru aglomeracji zostały wyłączone nieruchomości obsługiwane przydomowymi oczyszczalniami, które to nie mają obowiązku przyłączenia się do zbiorczej sieci kanalizacyjnej.

Kanalizacja istniejąca	Długość [km]
sanitarna grawitacyjna	28,2
sanitarna tłoczna	10,4
ogólnospławna grawitacyjna	0
ogólnospławna tłoczna	0
SUMA	38,6

Opis:

Długość sieci kanalizacji sanitarnej na terenie aglomeracji Swornegacie wynosi 38,6 km. Siecią kanalizacyjną obsługiwane jest 2118 RLM aglomeracji. Skanalizowanie aglomeracji wynosi więc 99,02%.

Na terenie aglomeracji planuje się budowę sieci kanalizacji sanitarnej w ul. Leśnej, jednak ze względu na niespełnienie wskaźnika koncentracji inwestycja ta będzie realizowana ze środków własnych Gminy. Planuje się również modernizację ok. 2 km istniejącej sieci kanalizacyjnej.

- b) istniejące i planowane do budowy oczyszczalnię ścieków, a w przypadku aglomeracji zakończonych końcowym punktem zrzutu ścieków komunalnych – informacja, do której aglomeracji ścieki te będą odprowadzane wraz z określeniem obciążenia oczyszczalni ścieków;

**Aglomeracja zakończona: oczyszczalnią ścieków**

<p>Opis: Aglomeracja Swornegacie zakończona jest oczyszczalnią ścieków w Swornegaciach, którą opisano poniżej.</p>		
<p>Oczyszczalnia ścieków <u>istniejąca</u></p>		
Nazwa	Oczyszczalnia Swornegacie	
Lokalizacja	Działka 209/2 obręb Swornegacie	
Pozwolenie wodnoprawne na odprowadzanie ścieków z oczyszczalni ścieków do środowiska	Decyzja Dyrektora Zarządu Zlewni w Chojnicach z dnia 12 lutego 2018 r. (znak sprawy: GD.ZUZ.1.421.15.2018.SJ)	
Rodzaj oczyszczalni ścieków	PUB2	
Obciążenie oczyszczalni ścieków [RLM]	Zgodnie z pozwoleniem wodnoprawnym: - 2870 (sezon letni) - 760 (sezon zimowy) Zgodnie z § 1 ust. 2 rozporządzenia: - 691	
Projektowana wydajność oczyszczalni ścieków [RLM]	4000	
Przepustowość oczyszczalni ścieków (zgodnie z pozwoleniem wodnoprawnym)	średnia [m <sup>3</sup> /d]	385,00 (sezon letni) 161,00 (sezon zimowy)
	maksymalna godzinowa [m <sup>3</sup> /h]	32,10 (sezon letni) 14,6 (sezon zimowy)
	maksymalna roczna [m <sup>3</sup> /rok]	78041,00
Odbiornik ścieków oczyszczonych	Rzeka Brda w km 153+700	
<p>Opis: Wydajność oczyszczalni ścieków w Swornegaciach zgodnie z projektem wynosi 4000 RLM oraz 560 m<sup>3</sup>/d. Jest to oczyszczalnia biologiczna z podwyższonym usuwaniem związków azotu (N), fosforu (P) spełniająca standardy odprowadzanych ścieków dla aglomeracji &lt; 100 000 RLM (PUB2). Odbiornikiem ścieków oczyszczonych jest rzeka Brda w km 153+700 na odcinku łączącym Jez. Karsińskie z Jez. Witoczno (współrzędne geograficzne wylotu: N: 53°51'47,5" E: 17°29'59,5").</p> <p>Oczyszczalnia ścieków w Swornegaciach nie obsługuje innej aglomeracji.</p> <p>Projektowa wielkość oczyszczalni: 4000 RLM Wielkość aglomeracji Swornegacie: 2139 RLM. Obciążenie oczyszczalni (obliczone zgodnie z § 1 ust. 2 ww. rozporządzenia) wynosi: 691 RLM</p>		
<p>Oczyszczalnia ścieków <u>planowana</u></p>		
Nazwa	Oczyszczalnia Swornegacie	
Lokalizacja	Działka 209/2 obręb Swornegacie	
Pozwolenie wodnoprawne na odprowadzanie ścieków z oczyszczalni ścieków do środowiska	---	
Rodzaj oczyszczalni ścieków	PUB2	
Obciążenie oczyszczalni ścieków [RLM]	Zgodnie z pozwoleniem wodnoprawnym:	

		- 8500 (sezon letni) - 3200 (sezon zimowy) Zgodnie z § 1 ust. 2 rozporządzenia: - 3105 (przyjmując przepustowość 1000 m <sup>3</sup> /d)
Projektowana wydajność oczyszczalni ścieków [RLM]		8500
Przepustowość oczyszczalni ścieków (zgodnie z pozwoleniem wodnoprawnym)	średnia [m <sup>3</sup> /d]	1000,00
	maksymalna godzinowa [m <sup>3</sup> /h]	41,67
	maksymalna roczna [m <sup>3</sup> /rok]	365 000,00
Odbiornik ścieków oczyszczonych		Rzeka Brda w km 153+700
<p>Opis:</p> <p>Planowana jest rozbudowa oczyszczalni ścieków w Swornegaciach. W terminie do 31.03.2021 r. projektant ma przygotować dokumentację na rozbudowę oczyszczalni do 8500 RLM (w sezonie letnim) oraz 3200 RLM (w sezonie zimowym) oraz o przepustowości średnio dobowej <math>Q_{sr.dob.} = 1000 \text{ m}^3/\text{d}</math>. Będzie to oczyszczalnia biologiczna z podwyższonym usuwaniem związków azotu (N), fosforu (P) spełniająca standardy odprowadzanych ścieków dla aglomeracji &lt; 100 000 RLM (PUB2). Odbiornikiem ścieków oczyszczonych nadal będzie rzeka Brda w km 153+700 na odcinku łączącym Jez. Karsińskie z Jez. Witoczno (współrzędne geograficzne wylotu: N: 53°51'47,5" E: 17°29'59,5").</p> <p>Oczyszczalnia ścieków w Swornegaciach nie będzie obsługiwać innej aglomeracji.</p> <p>Projektowa wielkość oczyszczalni: 8500 RLM Wielkość aglomeracji Swornegacie: 2139 RLM. Obciążenie oczyszczalni (obliczone zgodnie z § 1 ust. 2 ww. rozporządzenia) wynosi: 3105 RLM (przyjmując przepustowość 1000 m<sup>3</sup>/d).</p>		

**c) system gospodarki ściekowej:**

**średnia dobową ilość ścieków komunalnych powstających na terenie aglomeracji oraz skład jakościowy tych ścieków; przepustowość istniejącej oczyszczalni ścieków w m<sup>3</sup>/d; ilość i skład jakościowy ścieków przemysłowych odprowadzanych przez zakłady do systemu kanalizacji zbiorczej; nazwy zakładów, których podłączenie do systemu kanalizacji zbiorczej jest planowane; uzasadnienie określonej RLM aglomeracji; ilość ścieków powstających na terenie aglomeracji nieobjętych systemem kanalizacji zbiorczej, gdzie zastosowano systemy indywidualne albo planuje się zastosowanie systemów indywidualnych lub innych rozwiązań zapewniających taki sam poziom ochrony środowiska jak w przypadku systemów kanalizacji zbiorczej;**

System gospodarki ściekowej	
Ilość ścieków dopływająca do oczyszczalni siecią kanalizacyjną z terenu aglomeracji [dam <sup>3</sup> /rok]	80,729
Ilość ścieków dowożonych do oczyszczalni ze zbiorników bezodpływowych z terenu aglomeracji [dam <sup>3</sup> /rok]	0,055
Ilość ścieków wytworzonych przez mieszkańców aglomeracji korzystających z przydomowych oczyszczalni ścieków [dam <sup>3</sup> /rok]	0,00
Łączna ilość ścieków powstających na terenie aglomeracji nieobjętych systemem kanalizacji zbiorczej, gdzie zastosowano systemy indywidualne albo planuje się zastosowanie systemów indywidualnych lub innych rozwiązań zapewniających taki sam	0,055

poziom ochrony środowiska jak w przypadku systemów kanalizacji zbiorczej [dam <sup>3</sup> /rok]			
Łączna ilość ścieków komunalnych powstających na terenie aglomeracji [dam <sup>3</sup> /rok]	80,784		
Średnia dobową ilość ścieków komunalnych powstających na terenie aglomeracji [m <sup>3</sup> /d]	221,33		
Skład jakościowy ścieków komunalnych powstających na terenie aglomeracji	Wskaźnik	Ścieki surowe	Ścieki oczyszczone
	BZT <sub>5</sub> [mgO <sub>2</sub> /dm <sup>3</sup> ]	186,31	7,31
	ChZTCr [mgO <sub>2</sub> /dm <sup>3</sup> ]	434,58	37,86
	Zawiesina ogólna [mg/dm <sup>3</sup> ]	166,38	5,19
	Azot ogólny	67,04	14,35
	Fosfor ogólny	5,86	1,35
<p>Opis: Na terenie aglomeracji Swornegacie powstaje średnio 221,33 m<sup>3</sup>/d ścieków (80 784 m<sup>3</sup>/rok), w tym: 221,17 m<sup>3</sup>/d dopływa siecią kanalizacyjną (80 729 m<sup>3</sup>/rok), a ok. 0,15 m<sup>3</sup>/d jest odprowadzanych do zbiorników bezodpływowych (55 m<sup>3</sup>/rok).</p> <p>Ścieki oczyszczone i odprowadzone do odbiornika spełniają wymagania określone w rozporządzeniu Ministra Gospodarki Morskiej i Żeglugi Śródlądowej z dnia 12 lipca 2019 r. w sprawie substancji szczególnie szkodliwych dla środowiska wodnego oraz warunków jakie należy spełnić przy wprowadzaniu do wód lub do ziemi ścieków, a także przy odprowadzaniu wód opadowych lub roztopowych do wód lub do urządzeń wodnych (t.j. Dz. U. z 2019 r. poz. 1311)</p>			
<b>Przemysł istniejący</b>			
Opis: Obszar aglomeracji Swornegacie to teren typowo wypoczynkowo-rekreacyjny, w związku z czym nie występują na jego obszarze zakłady odprowadzające ścieki o charakterze przemysłowym.			
<b>Przemysł planowany</b>			
Opis: Nie planuje się podłączenia nowych zakładów przemysłowych do zbiorczej sieci kanalizacyjnej.			

#### Uzasadnienie określonej RLM aglomeracji

Wyszczególnienie	RLM/szt.
RLM stałych mieszkańców aglomeracji (ogółem)	798
RLM osób czasowo przebywających w aglomeracji (ogółem)	1341
RLM przemysłu	0
Liczba stałych mieszkańców korzystających z sieci kanalizacyjnej	777
Liczba osób czasowo przebywających w aglomeracji korzystających z sieci kanalizacyjnej	1341
Liczba stałych mieszkańców korzystających ze zbiorników bezodpływowych	21
Liczba osób czasowo przebywających w aglomeracji korzystających ze zbiorników bezodpływowych	0
Liczba stałych mieszkańców korzystających z przydomowych oczyszczalni ścieków	0
Liczba osób czasowo przebywających w aglomeracji korzystających z przydomowych	0

oczyszczalni ścieków	
Liczba zainstalowanych zbiorników bezodpływowych [szt.]	13
Liczba przydomowych oczyszczalni ścieków [szt.]	0
Opis: Wielkość aglomeracji Swornegacie wynosi 2139 RLM, w tym 2118 RLM obsługiwany jest siecią kanalizacyjną.  Gmina Chojnice prowadzi ewidencję zbiorników bezodpływowych oraz przydomowych oczyszczalni ścieków, a także prowadzi kontrolę nad prawidłową częstotliwością wywozu ścieków ze zbiorników bezodpływowych i osadów z przydomowych oczyszczalni ścieków.	

- d) **strefy ochronne ujęć wody**, zawierające oznaczenie aktów prawa miejscowego lub decyzji ustanawiających te strefy oraz zakazy, nakazy i ograniczenia obowiązujące na tych terenach

<b>Strefa ochronna ujęcia wody</b>	<b>Oznaczenie aktów prawa miejscowego lub decyzji ustanawiających strefęochronną ujęcia wody oraz zakazy, nakazy i ograniczenia obowiązujące na tym terenie</b>
Ujęcie Swornegacie	Decyzja Starosty Chojnickiego z dnia 28 lipca 2017 r. (znak: OS.6341.37.2017)
Opis: Ujęcie w Swornegaciach zlokalizowane jest na działkach ewid. nr 801/33 oraz 801/32 obręb Swornegacie. Strefa ochrony bezpośredniej ujęcia wody w Swornegaciach wyłączona ze wszelkiego użytkowania niezwiązanego z poborem wody ma wymiary 20,00m x 40,00m (8,00m od obudowy studni) wygradzoną siatką z zamykaną bramą.  Strefy ochrony pośredniej nie wyznaczono.	

- e) **obszary ochronne zbiorników wód śródlądowych** zawierające oznaczenie aktów prawa miejscowego ustanawiających te obszary oraz zakazy, nakazy i ograniczenia obowiązujące na tych obszarach

Na terenie aglomeracji nie wyznaczono obszaru ochronnego zbiornika wód śródlądowych.

- f) **formy ochrony przyrody**, o których mowa w art. 6 ustawy z dnia 16 kwietnia 2004 r. o ochronie przyrody, zawierające nazwę formy ochrony przyrody oraz tytuł i miejsce ogłoszenia aktu prawnego tworzącego, ustanawiającego albo wyznaczającego formę ochrony przyrody oraz informacje o obszarach mających znaczenie dla Wspólnoty znajdujących się na liście, o której mowa w art. 27 ust. 1 tej ustawy

<b>Forma ochrony przyrody</b>	<b>Tytuł i miejsce ogłoszenia aktu prawnego tworzącego, ustanawiającego albo wyznaczającego formę ochrony przyrody oraz informacje o obszarach mających znaczenie dla Wspólnoty znajdujących się na liście, o której mowa w art. 27 ust. 1 tej ustawy</b>
Zaborski Park Krajobrazowy	Uchwała Nr XI/68/90 Wojewódzkiej Rady Narodowej w Bydgoszczy z dnia 28 lutego 1990 r. w sprawie utworzenia Chojnickiego Parku Krajobrazowego (Dz. Urz. Woj. Bydgoskiego Nr 8, poz. 85)
Park Narodowy Bory Tucholskie	Rozporządzenie Rady Ministrów z dnia 14 maja 1996 r. w sprawie utworzenia Parku Narodowego "Bory Tucholskie" (Dz.U. z 1996 r. Nr 64, poz. 305)
Obszar Natura 2000 „Wielki Sandr Brdy”	Rozporządzenie Ministra Środowiska z dnia 21.07.2004 r. w sprawie obszarów specjalnej ochrony ptaków Natura 2000 (Dz.U.04.229.2313)









Obszar Natura 2000 „Sandr Brdy”	Decyzja Komisji z dnia 13 listopada 2007 r. przyjmująca, na mocy dyrektywy Rady 92/43/EWG, pierwszy zaktualizowany wykaz terenów mających znaczenie dla Wspólnoty, składających się na kontynentalny region biogeograficzny (notyfikowana jako dokument C(2007)5043)(2008/25/WE) (Dziennik Urzędowy Unii Europejskiej L 12 str.383)
<p>Opis: Na terenie aglomeracji znajdują się 4 formy ochrony przyrody wymienione w art. 6 ustawy z dnia 16 kwietnia 2004 r. o ochronie przyrody.</p>	

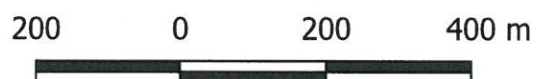
**Wykaz dokumentów stanowiących podstawę do wyznaczania obszaru i granic aglomeracji zgodnie z § 3 ust. 1 ww. rozporządzenia Ministra Gospodarki Morskiej i Żeglugi Śródlądowej z dnia 27 lipca 2018 r. w sprawie sposobu wyznaczenia obszarów i granic aglomeracji (Dz. U. z 2018 poz. 1586)**

Wyszczególnienie	NIE	TAK
Studium uwarunkowań i kierunków zagospodarowania przestrzennego gminy - Uchwała nr XXV/417/2017 Rady Gminy w Chojnicach z dnia 9 sierpnia 2017 w sprawie uchwalenia „Studium uwarunkowań i kierunków zagospodarowania przestrzennego gminy Chojnice”.		X
Miejscowe plany zagospodarowania przestrzennego - Uchwała Nr XVI/161/95 z dnia 1995-12-28. Miejscowy plan zagospodarowania przestrzennego zabudowy mieszkaniowej i letniskowej we wsi Małe Swornegacie. - Uchwała Nr XXV/273/97 z dnia 1997-03-26. Zmiany w planie ogólnym zagospodarowania przestrzennego gminy Chojnice.		X
Ramowe studium uwarunkowań i kierunków zagospodarowania przestrzennego związku metropolitalnego	X	
Decyzje o warunkach zabudowy i zagospodarowania terenu	X	
Decyzje o ustaleniu lokalizacji inwestycji celu publicznego	X	
Pozwolenia na budowę w zakresie gospodarki wodnej	X	
Zgłoszenia budowy, budowli oraz obiektów liniowych w zakresie gospodarki wodnej	X	
Wieloletnie plany rozwoju i modernizacji urządzeń wodociągowych i urządzeń kanalizacyjnych, o których mowa w art. 21 ust. 1 ustawy z dnia 7 czerwca 2001 r. o zbiorowym zaopatrzeniu w wodę i zbiorowym odprowadzaniu ścieków;		X
Pogramy funkcjonalno-użytkowe, o których mowa w art. 31 ust. 2 ustawy z dnia 29 stycznia 2004 r. – Prawo zamówień publicznych (t.j. Dz. U. z 2020 r. poz. 288 z późn. zm.)	X	

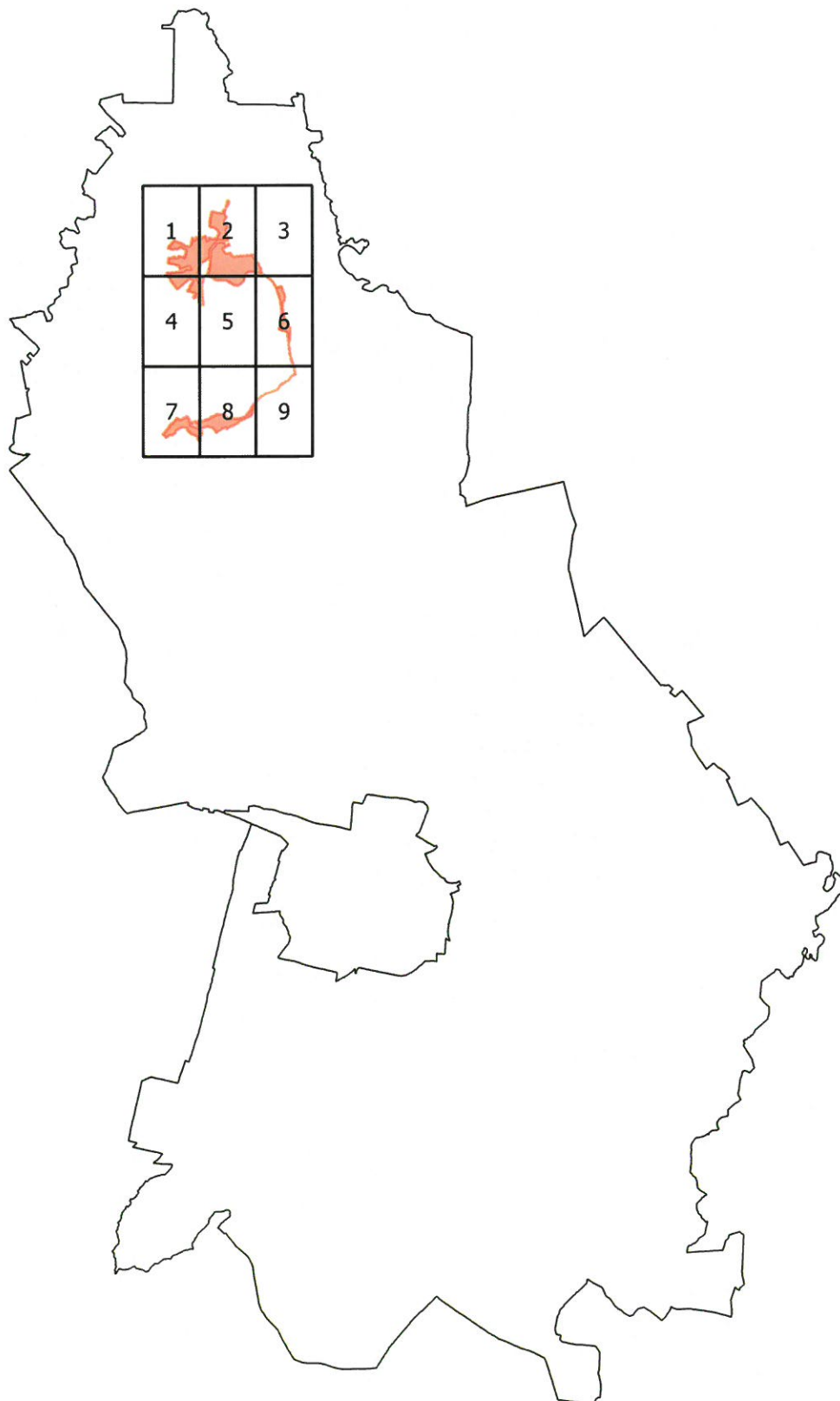
## Część graficzna

**Legenda do arkuszy A4 w skali 1:10 000**

-  Granice administracyjne gminy Chojnice
-  Obszar aglomeracji Swornegacie
-  Obszar Natura 2000 - obszary ptasie
-  Obszar Natura 2000 - obszary siedliskowe
-  Park Narodowy
-  Park Krajobrazowy
-  Strefa ochrony bezpośredniej ujęcia wody
-  Oczyszczalnia ścieków



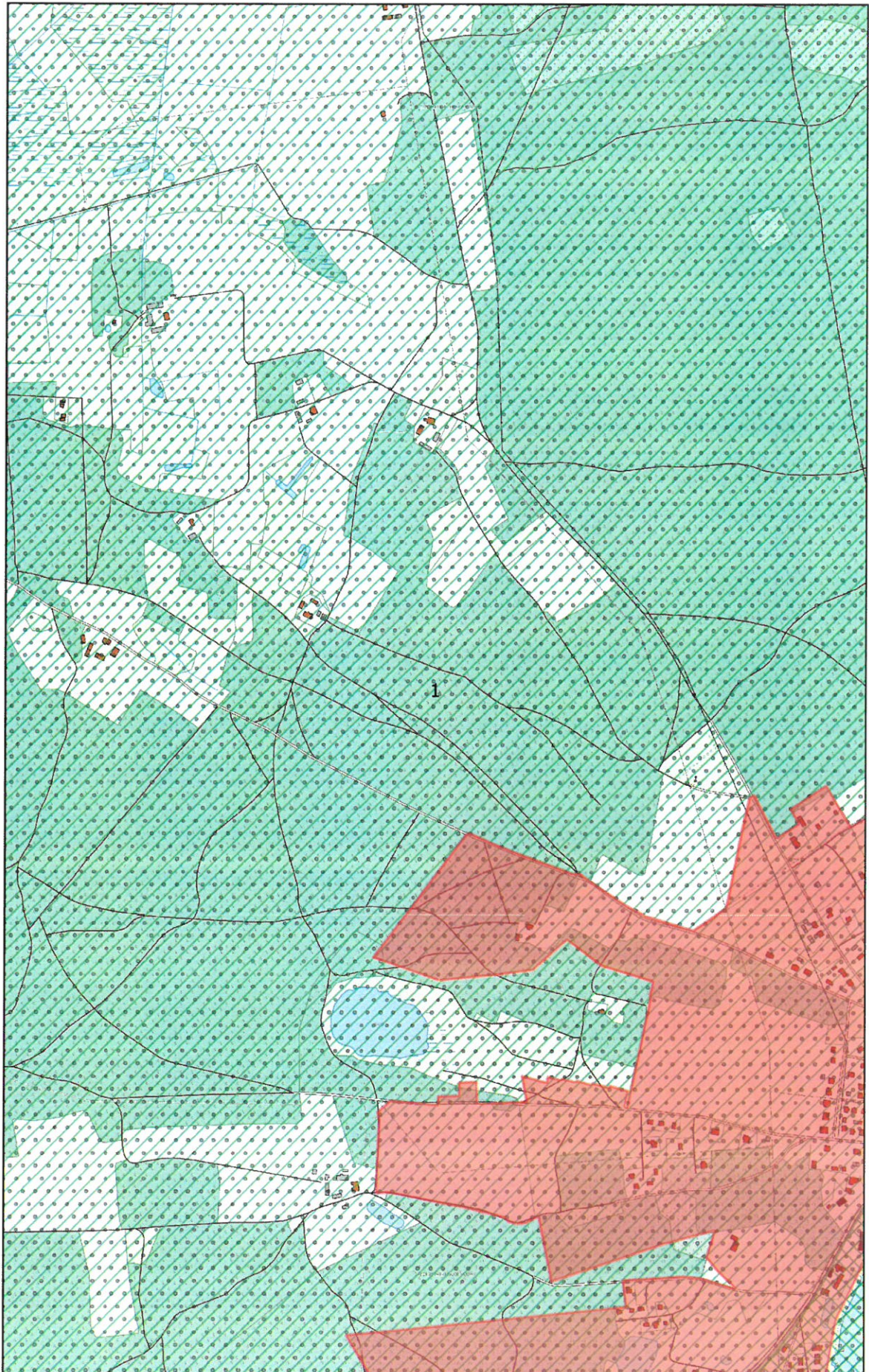
**Skorowidz arkuszy dla mapy 1:10 000  
Aglomeracja Swornegacie**



# Arkusz Nr 1

Skala  
1:10 000  
1 cm - 100 m

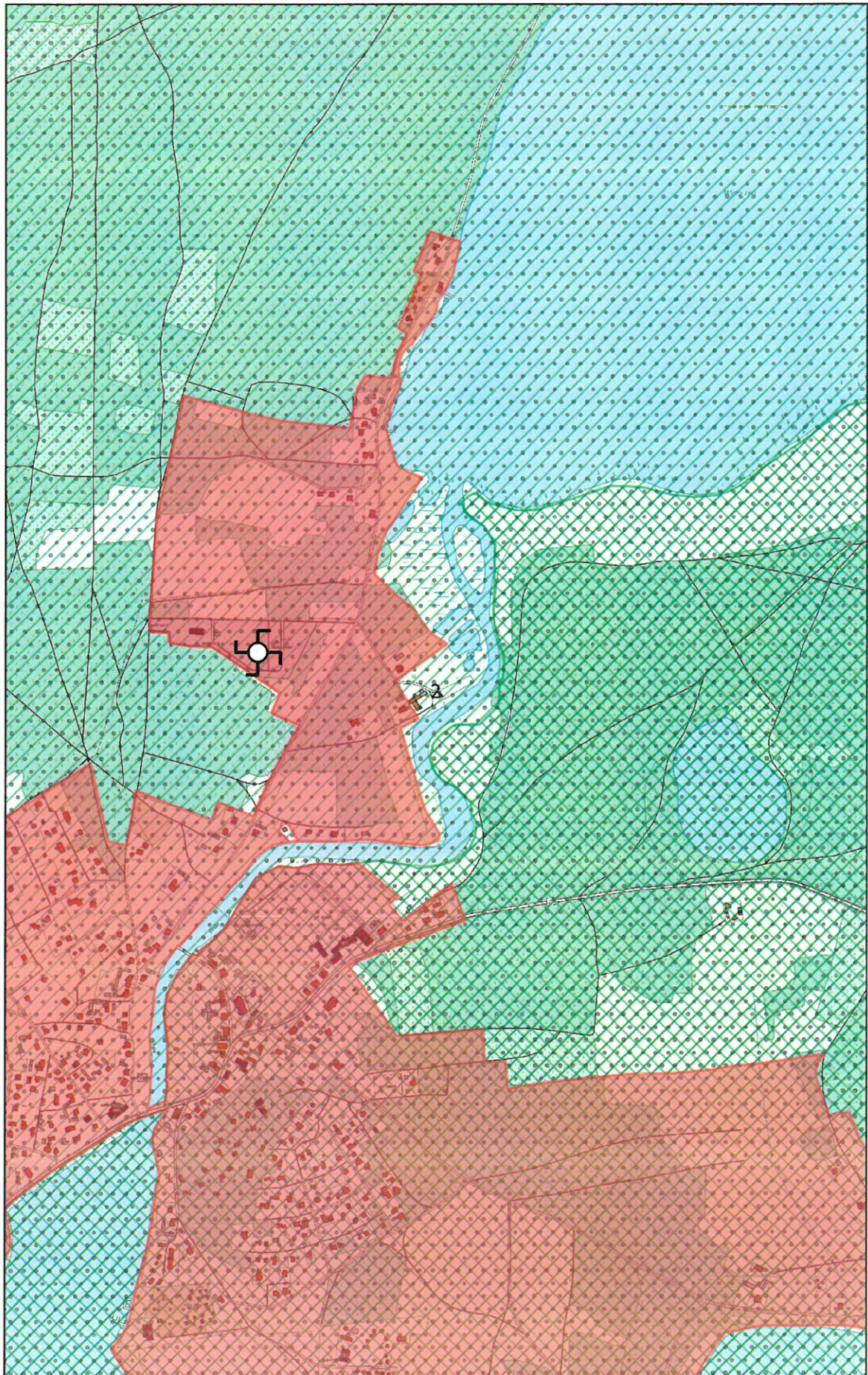
0 100 200 m



**Arkusz Nr 2**

Skala  
1:10 000  
1 cm - 100 m

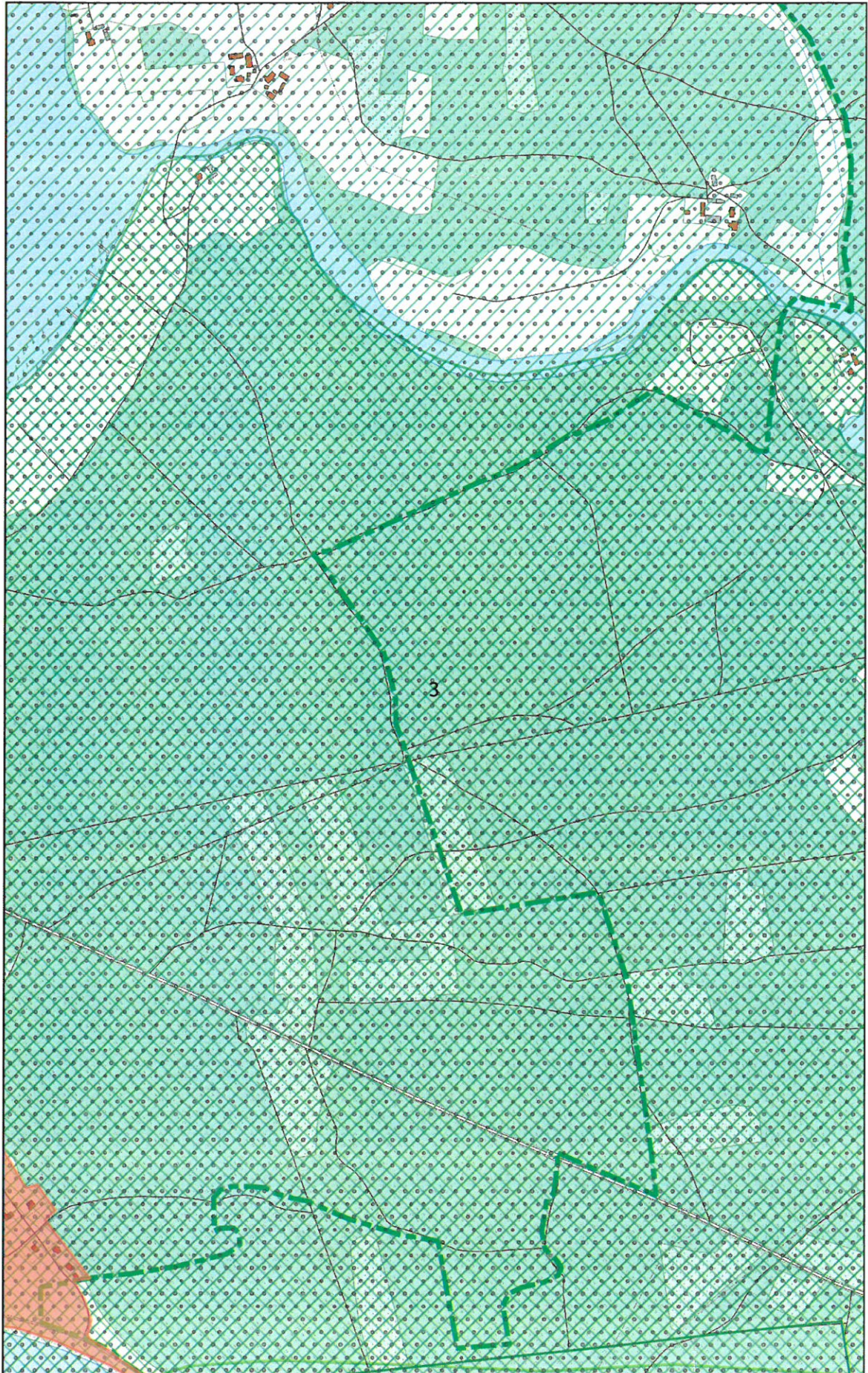
0 100 200 m



**Arkusz Nr 3**

Skala  
1:10 000  
1 cm - 100 m

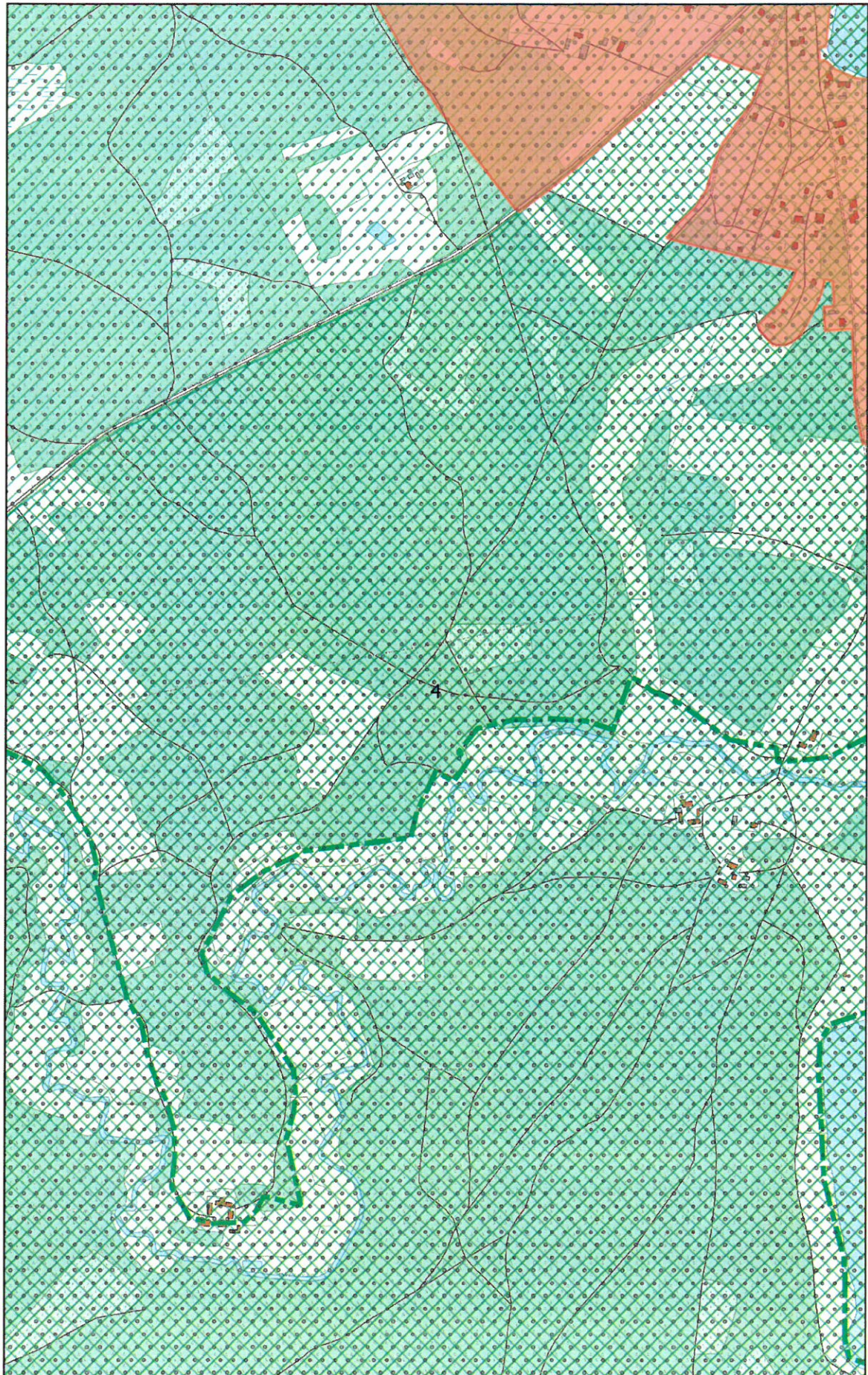
0 100 200 m



# Arkusz Nr 4

Skala  
1:10 000  
1 cm - 100 m

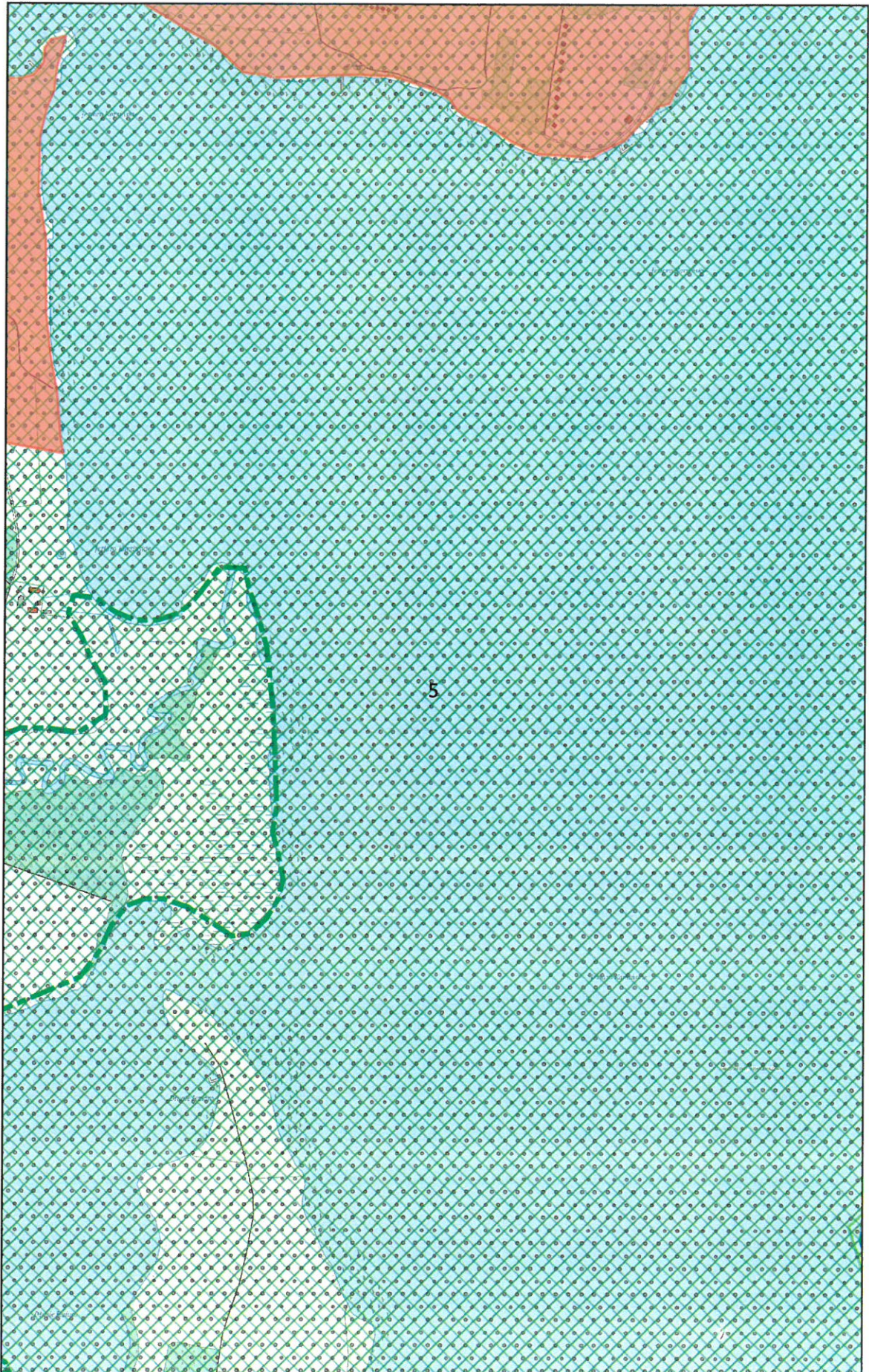
0 100 200 m



**Arkusz Nr 5**

Skala  
1:10 000  
1 cm - 100 m

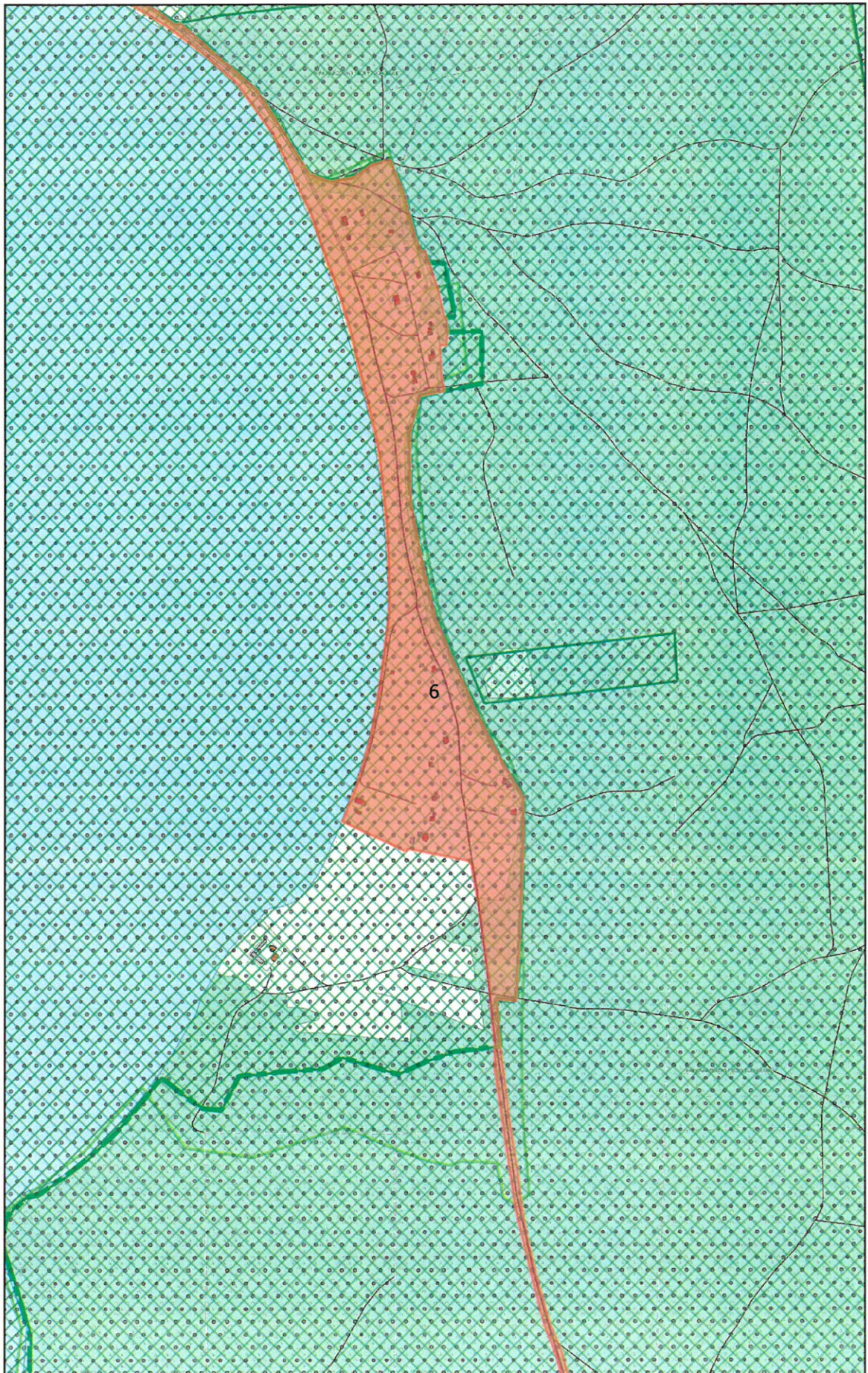
0 100 200 m



# Arkusz Nr 6

Skala  
1:10 000  
1 cm - 100 m

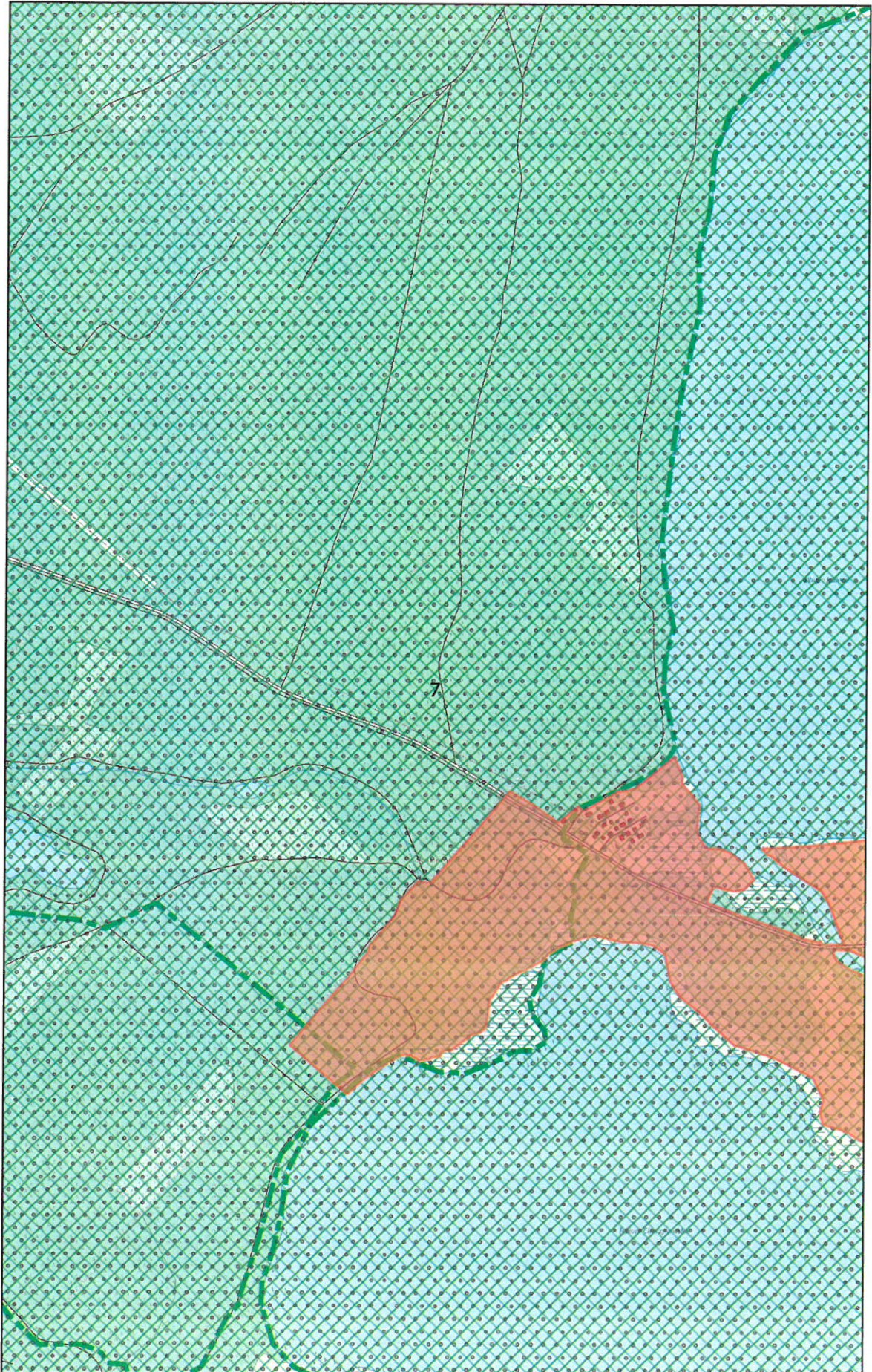
0 100 200 m



**Arkusz Nr 7**

Skala  
1:10 000  
1 cm - 100 m

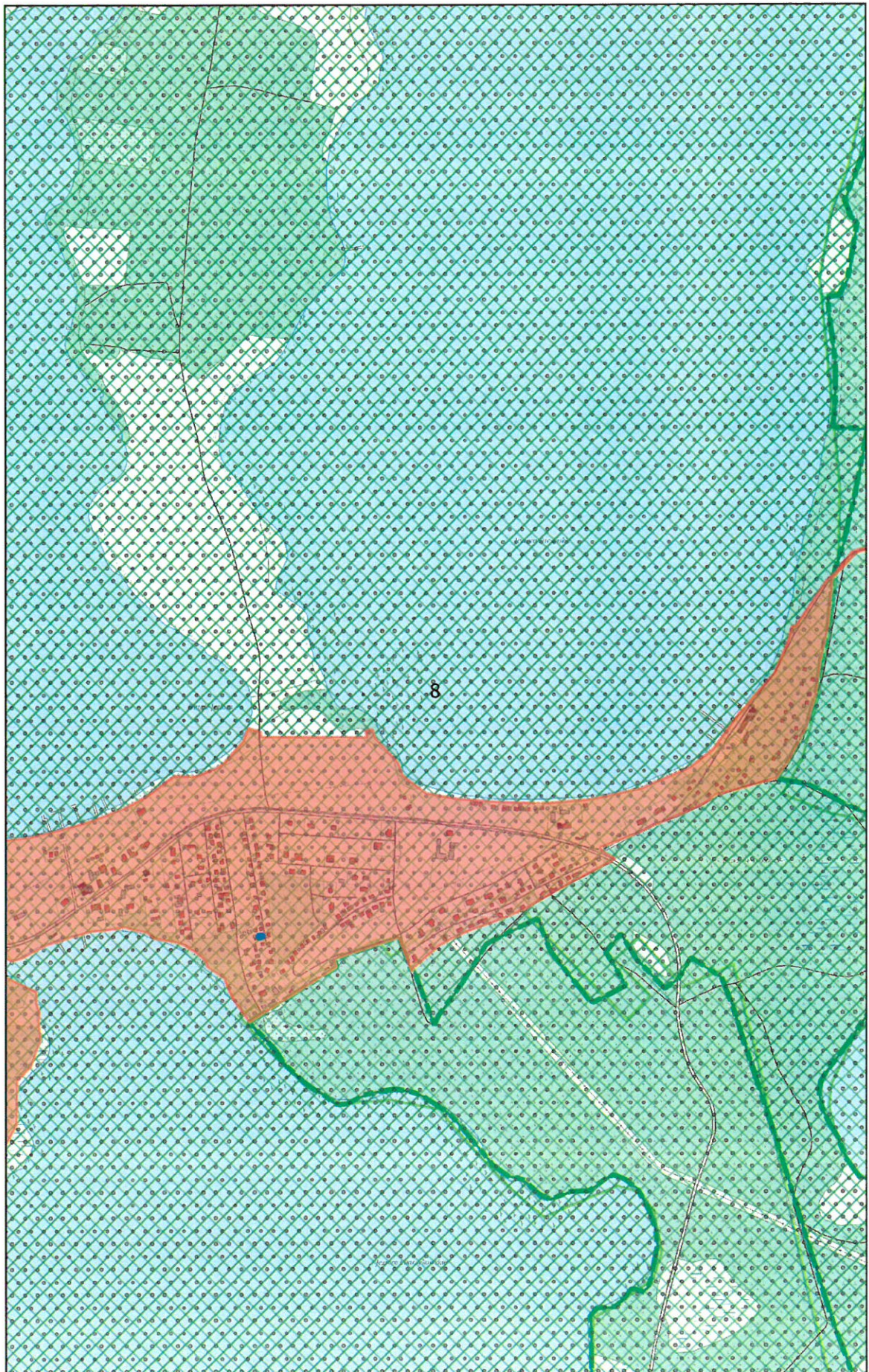
0 100 200 m



# Arkusz Nr 8

Skala  
1:10 000  
1 cm - 100 m

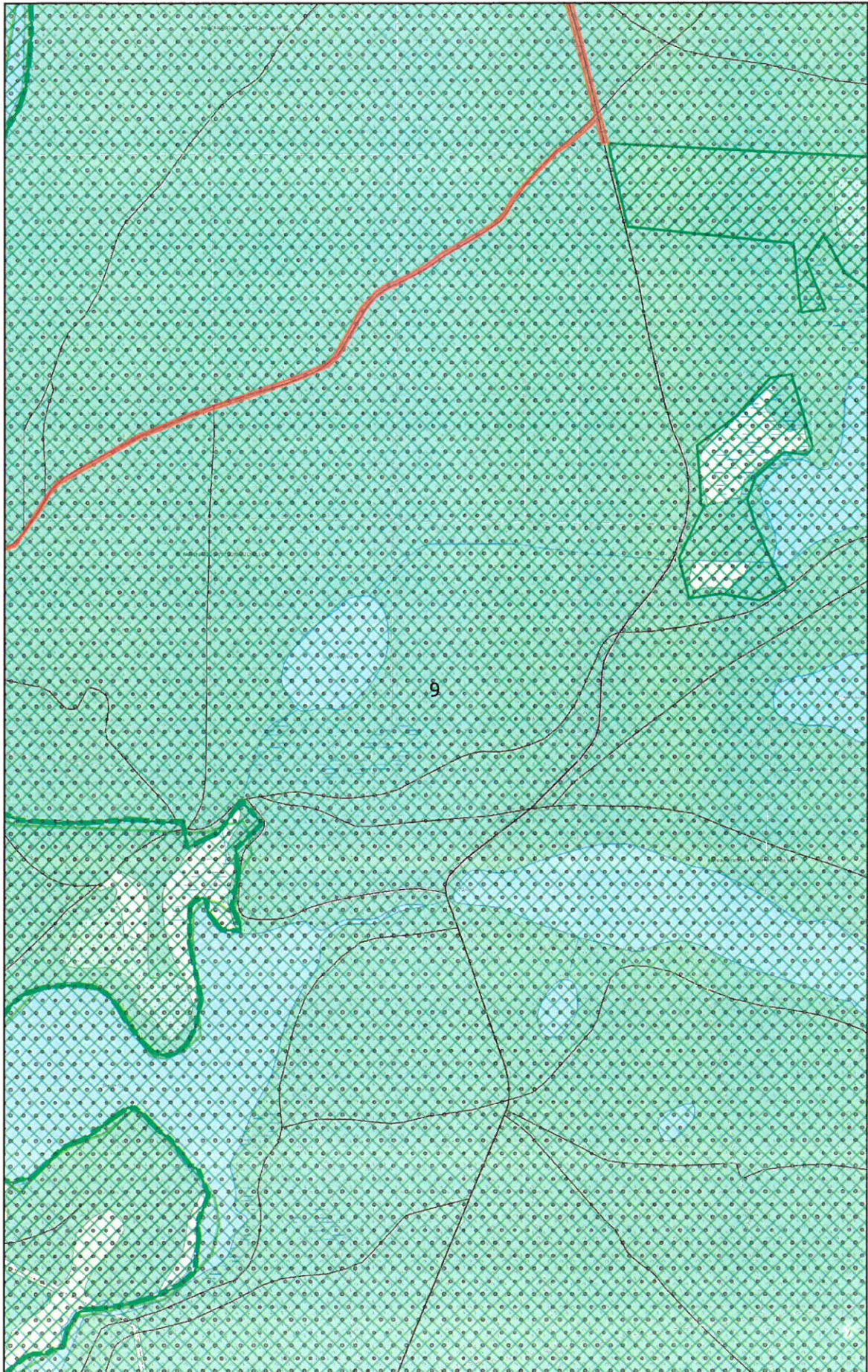
0 100 200 m



# Arkusz Nr 9

Skala  
1:10 000  
1 cm - 100 m

0 100 200 m





## **Uzasadnienie**

### **1. Przedmiot regulacji i podstawy prawne**

Zgodnie z art. 565 ust. 2 ustawy z dnia 20 lipca 2017 r. Prawo wodne (t.j. Dz. U. z 2020 poz. 310 z późn. zm.), zwanego dalej „Prawem wodnym”, dotychczasowe akty prawa miejscowego wydane na podstawie art. 43 ust. 2a ustawy z dnia 18 lipca 2001 r. - Prawo wodne (t.j. Dz. U. z 2017 r. poz. 1121) zachowują moc nie dłużej niż do dnia 31 grudnia 2020 r. i mogą być zmieniane. Wynika z tego iż uchwała nr 141/XI/15 Sejmiku Województwa Pomorskiego z dnia 27 lipca 2015 r. w sprawie likwidacji dotychczasowej aglomeracji Swornegacie i wyznaczenia aglomeracji Swornegacie (Dz. Urz. Woj. Pomorskiego z 2015 r. poz. 2606) zachowuje moc nie dłużej niż do dnia 31 grudnia 2020 r. i może być zmieniona.

W związku z wejściem w życie ustawy z dnia 20 lipca 2017 r. Prawo wodne (t.j. Dz. U. z 2020 poz. 310 z późn. zm.) kompetencje w zakresie wyznaczania, zmiany lub likwidacji obszarów i granic aglomeracji przejęły samorządy gminne.

W myśl art. 87 ust. 1, 2 i 3 ww. ustawy, wyznaczanie aglomeracji następuje w drodze uchwały rady gminy będącej aktem prawa miejscowego.

### **2. Konsultacje wymagane przepisami prawa**

Na podstawie art. 87 ust. 1 i 4 ustawy z dnia 20 lipca 2017 r. Prawo wodne (t.j. Dz. U. z 2020 poz. 310 z późn. zm.) oraz art. 18 ust. 2 pkt 15 ustawy z dnia 8 marca 1990 r. o samorządzie gminnym (t.j. Dz. U. z 2020 poz. 713 z późn. zm.) gminy zainteresowane wyznaczaniem aglomeracji przygotowują projekt uchwały wyznaczającej aglomerację, który podlega uzgodnieniu przez wójta, burmistrza lub prezydenta miasta z Państwowym Gospodarstwem Wodnym Wody Polskie, a w zakresie obszarów objętych przynajmniej jedną formą ochrony z właściwym regionalnym dyrektorem ochrony środowiska.

Pismem z dnia 24 listopada 2020 roku wystąpiono do Państwowego Gospodarstwa Wodnego Wody Polskie, Dyrektora Zarządu Zlewni Wód Polskich w Chojnicach z wnioskiem o uzgodnienie projektu uchwały wyznaczenia obszaru i granicy aglomeracji Swornegacie (wraz z załącznikami).

Dyrektor Zarządu Zlewni Wód Polskich w Chojnicach po zapoznaniu się z przedłożoną dokumentacją postanowieniem z dnia 25 listopada 2020 roku znak GD.ZZŚ.1.417.29.2020.AK uzgodnił projekt uchwały w sprawie wyznaczenia obszaru i granicy aglomeracji Swornegacie (wraz z załącznikiem).

Pismem z dnia 24 listopada 2020 wystąpiono do Regionalnego Dyrektora Ochrony Środowiska w Gdańsku z wnioskiem o uzgodnienie projektu uchwały wyznaczenia obszaru i granicy aglomeracji Swornegacie (wraz z załącznikami).

Po zapoznaniu się z przedłożoną dokumentacją Regionalny Dyrektor Ochrony Środowiska w Gdańsku, postanowieniem z dnia 1 grudnia 2020 roku, znak RDOŚ-Gd-WOO.4221.03.66.2020.AJM.1 uzgodnił projekt uchwały w sprawie wyznaczenia obszaru i granicy aglomeracji Swornegacie (wraz z załącznikiem) w zakresie ochrony przyrody i obszarów Natura 2000.

### **3. Uzasadnienie merytoryczne**

Zgodnie z art. 565 ust. 2 ustawy Prawo wodne aglomeracje wyznaczone przed 1 stycznia 2018 r. zachowują moc nie dłużej niż do dnia 31 grudnia 2020 r. W celu kontynuowania działań w ramach Krajowego Programu Oczyszczania Ścieków Komunalnych konieczne jest więc wyznaczenie nowego obszaru i granic aglomeracji Swornegacie. Analiza danych dla aglomeracji wskazuje na konieczność aktualizacji w zakresie wielkości RLM aglomeracji oraz w zakresie przebiegu granic aglomeracji.

### **4. Ocena skutków regulacji**

Uchwała nie powoduje żadnych skutków finansowych dla budżetu Gminy Chojnice.