

## **O Ś W I A D C Z E N I E**

**o zgodności programu „Księgowość budżetowa i plan” wyprodukowanego przez Usługi Informatyczne INFO - SYSTEM, Roman i Tadeusz Groszek sp. j., 05-120 Legionowo, z wymogami ustawy z dn. 29.09.1994 roku o rachunkowości (tekst ujednolicony Dz. U. z 2002 r. Nr 76, poz. 694 z późn. zm.)**

### **PROGRAM SPEŁNIA WYMOGI NASTĘPUJĄCYCH ARTYKUŁÓW**

#### **W zakresie dokumentacji programu:**

- Art. 10 (Dokumentacja przyjętych zasad (polityki) rachunkowości. Prawo stosowania polskich standardów i MSR)  
Art. 24 (Warunki uznania ksiąg rachunkowych za prawidłowe)

Uwagi:

Z poziomu programu można sporządzić wymagane wydruki typu „Plan kont”. Ponadto do programu dołączona jest instrukcja obsługi i dokumentacja techniczna (pliki: kbip\_hlp.doc, kbip\_tech.doc)

#### **W zakresie ksiąg i wydruków:**

- Art. 13 (Składowe ksiąg rachunkowych i ich oznaczanie)  
Art. 14 (Dziennik)  
Art. 15 (Konta księgi głównej)  
Art. 18 (Zestawienie obrotów i sald)  
Art. 20 (Podstawa zapisów w księgach rachunkowych)  
Art. 23 (Postać i treść zapisu księgowego)  
Art. 25 (Poprawianie błędnego zapisu księgowego)

Uwagi:

Spełnienie znacznej części wymogów stawianych przez ustawę uzależniona jest od prawidłowej i konsekwentnej obsługi programu. Dotyczy to głównie zachowania numeracji i chronologii wprowadzanych dokumentów. Program wyposażony jest we wszystkie wydruki w postaci wymaganej przez ustawę.

#### **W zakresie ochrony danych:**

- Art. 71 (Przechowywanie i ochrona danych)  
Art. 72 (Postać przechowywanych danych, przetwarzanych przy użyciu komputera)  
Art. 73 (Miejsce i sposób przechowywania danych)

Uwagi:

Do ograniczenia dostępu do komputera oraz do systematycznego sporządzania odpowiednich wydruków, kopii baz danych na nośnikach zewnętrznych i ich odpowiedniego przechowywanie zobowiązany jest użytkownik programu.

## OPIS SYSTEMU PRZETWARZANIA DANYCH

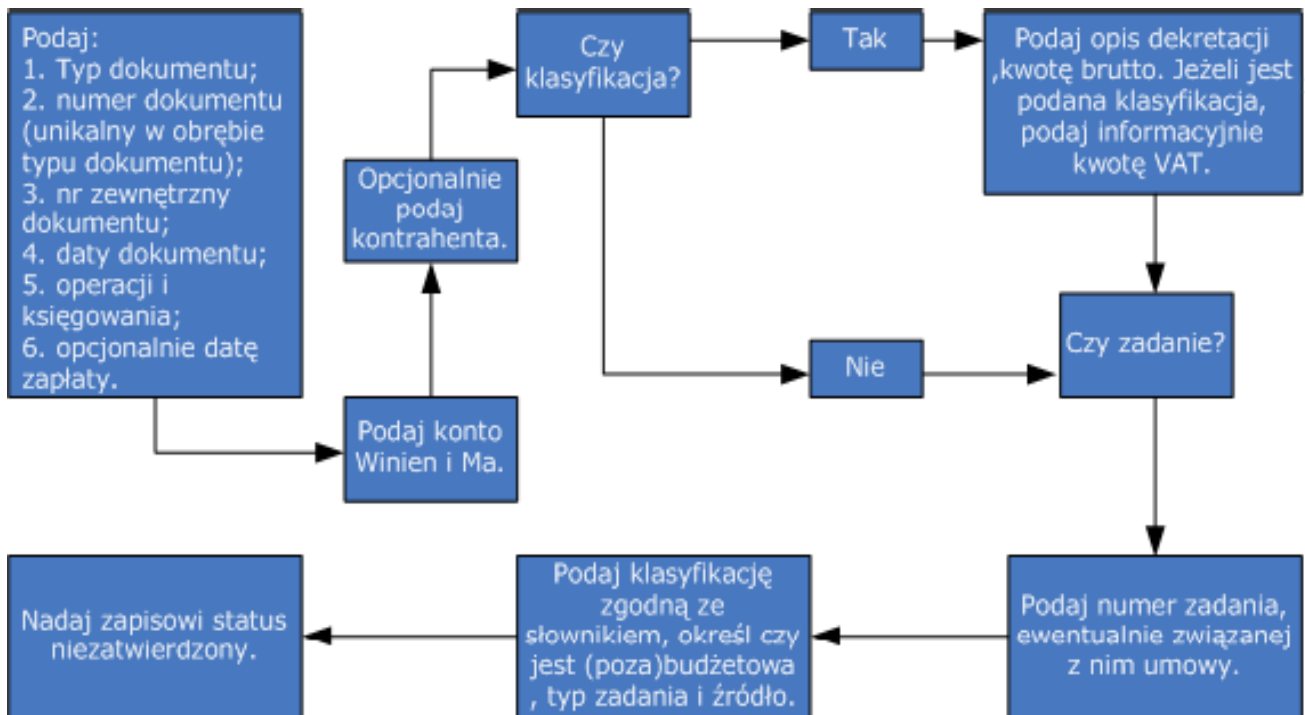
### ZABEZPIECZENIE I OCHRONA DANYCH:

1. Dostęp do systemu komputerowego powinien być możliwy jedynie dla osób powołanych. W sieciach komputerowych wymagane jest stworzenie układu kont i haseł, umożliwiającego kwalifikowany dostęp do poszczególnych zasobów sieci. Oprogramowanie użytkowe Pakietu dla Administracji potrafi rozpoznać użytkowników i przypisać im odpowiednie uprawnienia w zakresie dostępu do poszczególnych funkcji;
2. dodatkowo, istnieje możliwość zdefiniowania wewnętrznego systemu haseł na potrzeby każdego systemu, możliwego do wykorzystywania zarówno na pojedynczych komputerach, nie chronionych przez zabezpieczenia sieci komputerowych, jak też jako uzupełnienie zabezpieczeń wynikających z instalacji sieci. Każdy ze znanych systemowi operatorów posiada unikalny kod, rejestrowany podczas każdej modyfikacji przez niego poszczególnych zakresów danych;
3. podczas wprowadzania i zmian danych oprogramowanie dba o poprawność i wzajemną spójność podawanych informacji. Szereg wartości posiada charakter słownikowy, zapisywany za pomocą odpowiednich kodów wybieranych przez operatora z odpowiedniej, podpowiadanej przez program listy - zabezpiecza to przed wpisaniem wartości niepoprawnej, prowadzącej do błędnego przetwarzania danych. Wprowadzenie niepoprawnej wartości jest natychmiast sygnalizowane stosownym komunikatem. Po wprowadzeniu lub zmianie danych użytkownik ma możliwość ich wielokrotnej analizy przed dokonaniem ostatecznego zapisania do baz danych, a przed dokonaniem zapisu każda operacja może zostać porzucona bez dokonania jakichkolwiek zmian danych. Jednocześnie przyjęty we wszystkich systemach unikalny sposób wewnętrznego przetwarzania danych ma za zadanie zapewnienia wewnętrznej spójności i integralności danych podczas ich przetwarzania;
4. równoległe z elektronicznym przetwarzaniem danych należy zadbać o sporządzenie dokumentacji tej działalności w postaci wydruków. Oprogramowanie umożliwia tworzenie szerokiego zestawu wydruków danych, zarówno syntetycznych jak i analitycznych. Utworzenie niektórych jest wymagane (np. dzienniki obrotów, rejestry), warto jednak przeanalizować i inne zestawienia i wykonywać je choćby okresowo;
5. zobowiązuje się użytkownika programu do regularnego robienia kopii zapasowych bazy danych.

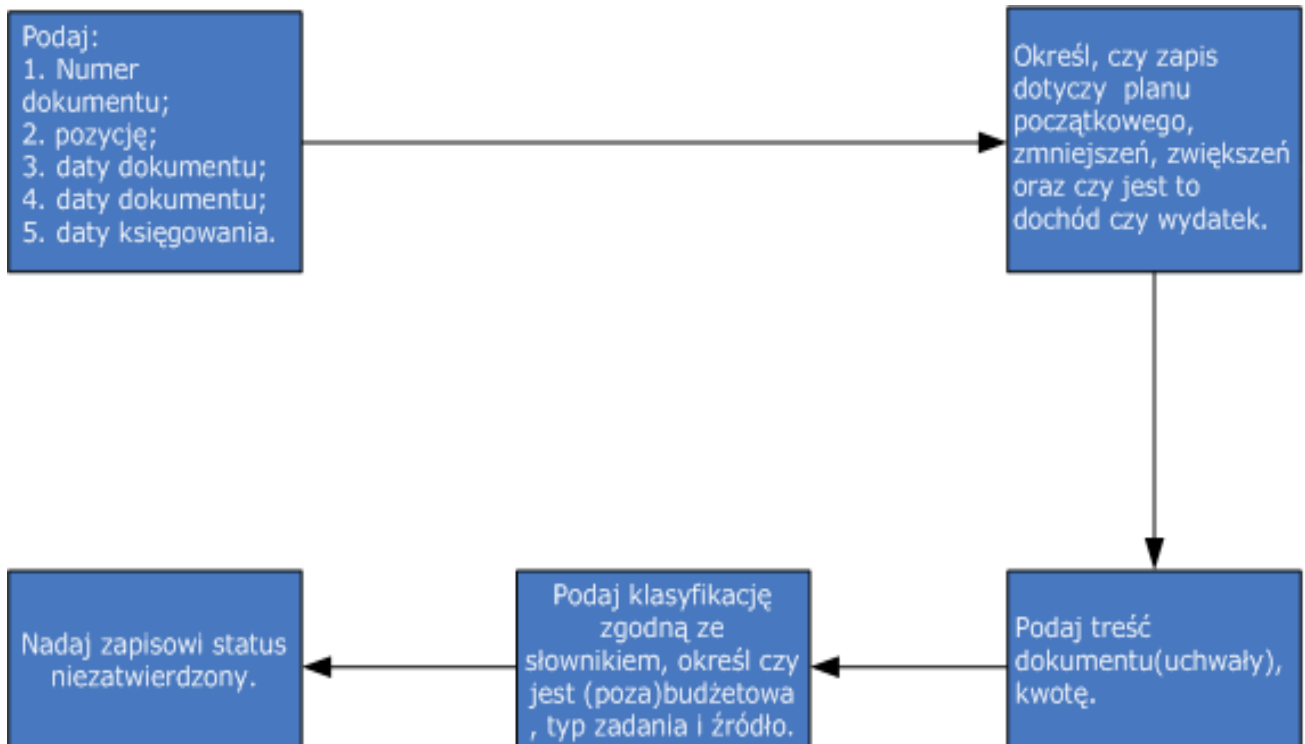


## SCHEMATY PRZETWARZANIA DANYCH

### OPERACJA KSIĘGOWANIA DOKUMENTU



### OPERACJA WPROWADZANIE PLANU



**OPERACJA ZATWIERDZANIE (WSZELKICH) DOKUMENTÓW:**

Wprowadzony dokument może być w dowolny sposób modyfikowany. Operacja zatwierdzenia, przenosi dane z dokumentu na konta księgi głównej. Dokument zatwierdzony przenoszony jest do zbioru dokumentów nie podlegających dalszej edycji. Możliwy jest tylko podgląd dokumentu, bez możliwości dokonywania jakichkolwiek zmian.

**OPERACJA ZAMKNIĘCIA MIESIĄCA/ ROKU**

Uwaga: operacja zamknięcia miesiąca grudnia jest operacją zamknięcia roku.

**Powyższa operacja jest dwu etapowa:**

1. etap – zablokowanie, powodujący blokadę możliwości dokonywania dalszych księgowień, z możliwością programowego cofnięcia operacji;
2. etap - zamknięcie , powodujący nieodwracalną blokadę księgowień, bez możliwości dalszej modyfikacji.

Zamknięcie odbywa się osobno dla każdego rejestru w obrębie roku.

WÓJT

dr inż. Zbigniew Szczepański